

# 文化財 せんだい



No. 135

令和5年(2023年)3月発行  
仙台市教育委員会文化財課  
仙台市青葉区上杉一丁目5-12  
上杉分庁舎 10階  
〒980-0011 Tel:022-214-8893  
仙台市文化財課  検索

## 史跡仙台城跡の姿が見えてきました!



仙台城跡は、つくられてから今までの長い歴史の中で植物がたくさん生え、本来のお城の姿が見えにくくなっています。そこで、令和4年度から順番に植生修景(※)を進めて、本来の仙台城跡の姿を見えるようにしていき、隠れた魅力を公開・発信していきます。

※植物を適切に守り、整備し、管理すること

★令和4年度は東丸(三の丸)土塁、  
本丸北壁石垣、本丸平場ラインに関して  
植生修景を実施しています。

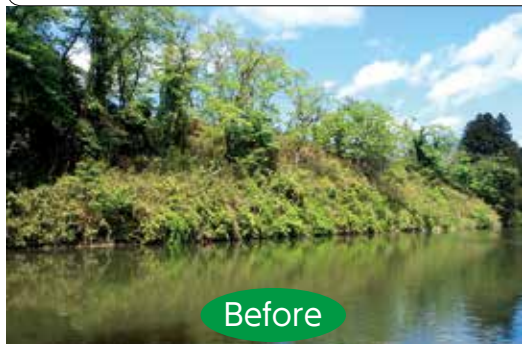


※イメージ図です

### ①東丸(三の丸)土塁

東丸(三の丸)の土塁の除草と一部の木の伐採・剪定を行いました。

高さ10mを超える土塁の姿や排水施設(東丸から長沼に排水するための穴)が見えるようになりました。



Before



After

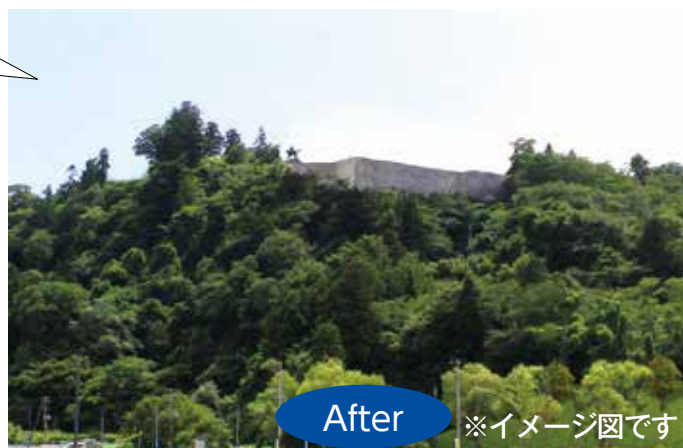
### ②本丸北壁石垣・本丸平場ライン

本丸北壁石垣を覆っていた木の伐採・剪定、本丸平場ラインを隠していた竹林の伐採を行いました。

これまで隠れていた北壁石垣や本丸平場ラインの一部が市街地方向から見えるようになりました。本丸からの眺望も一層開かれましたので、ぜひ一度足をお運びください。



Before



After

※イメージ図です

## はっくつちようさ 【発掘調査のススメ】 第3弾…～歴史を発信!! 仙台の文化財～

第1弾の発掘、第2弾の整理作業に続き、第3弾のテーマは「広報活動」です。文化財は縄文土器や伝統芸能、お祭りなど多くの種類がありますが、すべてみなさんと共有の大切な財産と言えます。私たち文化財課は、その良さや魅力を伝えるため、年間を通して様々なイベントを企画・運営しておりますので、今回はその一部について紹介します。

### 広報活動 その1 「遺跡見学会」ってナンダ? (令和4年度DVD収録)

『珍しい文化財を発見した』『今までにない発見があった』など、特に大きな成果が見られた場合は、遺跡見学会を開催しています。今年度は10月29日(土)に、宮城野区蒲生にある『蒲生御蔵跡』にて、2年ぶりに行われ、106名の市民の皆様にご参加いただきました。

蒲生御蔵は、江戸時代において、米や塩などの物資を城下へ運ぶ水運の中継地点でした。DVDでは『御蔵跡の名前の由来』『出土した遺物の紹介』『参加者の声』など、皆様の好奇心をかき立てる内容となっております。ぜひご覧ください。



全体解説の様子

### 広報活動 その2 地域に密着!! 『せんだい伝統文化フェアin大倉』

秋晴れに恵まれた令和4年10月16日(日)、茶道、華道、日本舞踊、伝統工芸、郷土料理などを体験できるイベント『せんだい伝統文化フェアin大倉』を開催しました。会場の大倉ふるさとセンターは、のべ550人の親子連れでにぎわい、お抹茶を点てたり、松川だるまの絵付けをしたりして、文化の秋を味わいました。

誰もが見て、聞いて、味わって楽しむことができる本イベントは地域の大切なコミュニティの場となりました。



茶道(点茶)体験



お箏演奏体験



松川だるま絵付け体験

### 広報活動 その3 歴史的な建物にドキドキバクバク! 『文化財公開の日』 (令和4年度DVD収録)

文化の日当たる令和4年11月3日(木・祝)、「文化財公開の日」を今年も開催しました。当日は澄んだ青空の下、東北大学片平キャンパス内にある明治・大正時代頃の古い校舎などを解説つきで見学! 東北大学の先生たちがくり出す深い解説を聞いてドキドキ。普段は入れない場所に足をふみ入れてバクバク。28人の参加者が仙台市内にある貴重な文化財に親しみました。



魯迅の階段教室



多元物質科学研究所南1号館

## 広報活動 その4

# 文化財の魅力が凝縮!! DVDの貸出について

文化財に興味を持たれた皆様方は、以下の生涯学習施設にて無料で貸出しております『文化財普及啓発DVD』をぜひご覧ください。イベントの詳細のほか、年間の発掘調査の成果についても解説するなど、文化財の魅力が凝縮した内容となっております。『学校での学習教材に…』『地域での会合に…』『個人での視聴に…』など、それぞれの『学びのカタチ』で文化財に親しんでいただければ幸いです。

※令和4年度のDVDは現在制作中で、2023年4月に貸出開始予定です。

## 文化財普及啓発DVD 貸出施設一覧

施設名	所在地	お問い合わせ先
仙台市教育委員会文化財課	青葉区上杉1丁目5-12 上杉分庁舎10F	022-214-8893
仙台市歴史民俗資料館	宮城野区五輪1丁目3-7	022-295-3956
せんだいメディアテーク	青葉区春日町2-1	022-713-4486
若林市民センター	若林区若林3丁目15-20	022-282-4541
泉区中央市民センター	泉区市名坂字東裏53-1	022-372-8101
広瀬図書館	青葉区下愛子字観音堂5	022-392-8421
宮城野図書館	宮城野区五輪2丁目12-70	022-256-7361
若林図書館	若林区南小泉1丁目1-1	022-282-1175
太白図書館	太白区長町5丁目3-2	022-304-2742
泉図書館	泉区泉中央1丁目8-6	022-375-6161
市政情報センター	青葉区国分町3-7-1 仙台市役所本庁舎1F	022-214-1239
宮城野区情報センター	宮城野区五輪2丁目12-70	022-256-1220
若林区情報センター	若林区南小泉1丁目1-1	022-282-1177
太白区情報センター	太白区長町5丁目3-2	022-304-2745
宮城県図書館	泉区紫山1丁目1-1	022-377-8446

※貸出の手続き、期間などに関しましては、各施設に直接お問い合わせください。



# 発掘調査～春夏秋冬～ **クイズに挑戦** 2枚の写真から推理せよ！

下の2枚の写真は太白区富沢の富沢遺跡の発掘調査現場の様子です。この場所からは約1100年前(平安時代)と考えられる地層が見つかっています。写真を手掛かりにしてこの場所が昔どのような場所だったのか3つの選択肢から選んでください。

- A たてあなじゆうきよ 竪穴住居(昔の人の家)の跡    B 城の跡    C 水田の跡

写真① 調査現場の全体の様子



まだら模様になった土の様子に注目！

写真② 調査現場で見られた壁の様子



黒い土がこんもりと盛り上がった様子に注目！

## 【解説】

《写真①》…白い土と黒い土がかき混ぜられ、まだら模様になっている様子は人や動物がぬかるんだ場所を歩いた跡だと考えられます。

《写真②》…調査の結果黒い土は粘土でした。土地が一部分高くなっている様子からこの場所が畦道あぜみちのようになっていたことがわかります。

《周辺環境》…富沢には筑川や名取川といった豊富な水源があり、稲作に適した場所でした。

よって正解は…

## C 水田の跡

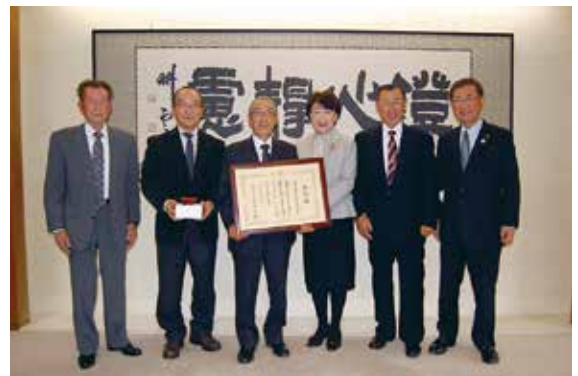
です。

富沢には、弥生時代以降に水田が広がっていたことがこれまでの調査で明らかになっています。今回ご紹介した水田は平安時代のものです。黒い土の上には洪水で流されてきた砂の層があり、この中に西暦900年代に降り注いだ火山灰が入っていたことから年代の特定につながりました。

## 福岡の鹿踊・剣舞保存会が地域文化功労者表彰

宮城県指定無形民俗文化財「福岡の鹿踊・ししおどり 剣舞けんばい」を保存・継承している福岡の鹿踊・剣舞保存会が、令和4年度「地域文化功労者」として表彰されました。令和4年12月12日には、その報告のため市長を表敬訪問しました。地域文化功労者表彰は、全国において、芸術文化の振興、文化財の保護に尽力する等地域文化の振興に功績のあった個人及び団体に対し、その功績をたたえ、文部科学大臣が表彰するものです。

保存会様は、昭和50年から福岡小学校で、平成5年からは根白石小学校で子供たちに踊りやおはやしを指導され、地域文化の継承に尽力されてきました。誠にありがとうございます！



表敬訪問後の記念撮影

・新型コロナウイルスの流行状況により、当課の事業、イベント等につきましては中止や延期となる可能性があります。最新の情報は当課ホームページやお電話等でご確認ください。(表紙上部記載)