

令和4年度全国学力・学習状況調査 結果概要

【問題別平均正答率一覧（％）】

- * 「大都市」とは指定都市及び東京23区
- * 平成29年度から、仙台市の平均正答率は、国の公表による整数値で表示
- * 令和2年度は、新型コロナウイルス感染症対策のための一斉臨時休業の影響を考慮し、実施を取りやめた

<令和4年度>

| 教科等 | | 小学校 | | | | | 中学校 | | | | |
|-------|-----|---------|----------|----------|----------|---------|---------|----------|----------|----------|---------|
| | | 全国平均正答率 | 大都市平均正答率 | 仙台市平均正答率 | 全国平均との比較 | 大都市との比較 | 全国平均正答率 | 大都市平均正答率 | 仙台市平均正答率 | 全国平均との比較 | 大都市との比較 |
| 国語 | R04 | 66 | 67 | 65 | -1 | -2 | 69 | 69 | 71 | +2 | +2 |
| | R03 | 65 | 66 | 65 | ±0 | -1 | 65 | 65 | 68 | +3 | +3 |
| | R02 | | | | | | | | | | |
| | R01 | 64 | 64 | 63 | -1 | -1 | 73 | 73 | 77 | +4 | +4 |
| 算数／数学 | R04 | 63 | 65 | 62 | -1 | -3 | 51 | 53 | 53 | +2 | ±0 |
| | R03 | 70 | 72 | 70 | ±0 | -2 | 57 | 58 | 60 | +3 | +2 |
| | R02 | | | | | | | | | | |
| | R01 | 67 | 68 | 67 | ±0 | -1 | 60 | 61 | 63 | +3 | +2 |
| 理科 | R04 | 63 | 64 | 63 | ±0 | -1 | 49 | 50 | 53 | +4 | +3 |

<参考>平成30年度までの結果

| 教科等 | | 「知識」に関するA問題 | | | | | 「活用」に関するB問題 | | | | | |
|-----|-----|-------------|----------|----------|----------|---------|--------------------|----------|----------|----------|---------|------|
| | | 全国平均正答率 | 大都市平均正答率 | 仙台市平均正答率 | 全国平均との比較 | 大都市との比較 | 全国平均正答率 | 大都市平均正答率 | 仙台市平均正答率 | 全国平均との比較 | 大都市との比較 | |
| 小学校 | 国語 | H30 | 71 | 72 | 71 | ±0 | -1 | 55 | 55 | 54 | -1 | -1 |
| | | H29 | 75 | 75 | 76 | +1 | +1 | 58 | 59 | 58 | ±0 | -1 |
| | | H28 | 72.9 | 73.0 | 74.1 | +1.2 | +1.1 | 57.8 | 58.8 | 58.8 | +1.0 | ±0.0 |
| | | H27 | 70.0 | 70.3 | 71.0 | +1.0 | +0.7 | 65.4 | 65.9 | 66.1 | +0.7 | +0.2 |
| | | H26 | 72.9 | 73.3 | 76.7 | +3.8 | +3.4 | 55.5 | 56.3 | 57.1 | +1.6 | +0.8 |
| | | H25 | 62.7 | 63.4 | 63.7 | +1.0 | +0.3 | 49.4 | 50.9 | 50.7 | +1.3 | -0.2 |
| | 算数 | H30 | 64 | 65 | 64 | ±0 | -1 | 52 | 53 | 52 | ±0 | -1 |
| | | H29 | 79 | 79 | 78 | -1 | -1 | 46 | 47 | 46 | ±0 | -1 |
| | | H28 | 77.6 | 77.8 | 78.3 | +0.7 | +0.5 | 47.2 | 48.3 | 48.0 | +0.8 | -0.3 |
| | | H27 | 75.2 | 75.7 | 76.0 | +0.8 | +0.3 | 45.0 | 46.4 | 45.0 | ±0.0 | -1.4 |
| | | H26 | 78.1 | 78.3 | 79.2 | +1.1 | +0.9 | 58.2 | 59.6 | 59.7 | +1.5 | +0.1 |
| | | H25 | 77.2 | 77.5 | 78.0 | +0.8 | +0.5 | 58.4 | 59.8 | 59.3 | +0.9 | -0.5 |
| 理科 | H30 | 60 | 61 | 61 | +1 | ±0 | ※理科はA問題とB問題を一体的に実施 | | | | | |

| 教科等 | | 「知識」に関するA問題 | | | | | 「活用」に関するB問題 | | | | | |
|-----|----|-------------|------------------|------------------|------------------|-----------------|-------------|--------------------|------------------|------------------|-----------------|------|
| | | 全国平均 正答率 | 大都市 平均 正答率 | 仙台市 平均 正答率 | 全国平均 との 比較 | 大都市 との 比較 | 全国平均 正答率 | 大都市 平均 正答率 | 仙台市 平均 正答率 | 全国平均 との 比較 | 大都市 との 比較 | |
| 中学校 | 国語 | H30 | 76 | 76 | 79 | +3 | +3 | 61 | 62 | 65 | +4 | +3 |
| | | H29 | 77 | 78 | 81 | +4 | +3 | 72 | 73 | 77 | +5 | +4 |
| | | H28 | 75.6 | 75.8 | 78.9 | +3.3 | +3.1 | 66.5 | 67.0 | 71.4 | +4.9 | +4.4 |
| | | H27 | 75.8 | 76.4 | 79.0 | +3.2 | +2.6 | 65.8 | 66.3 | 68.7 | +2.9 | +2.4 |
| | | H26 | 79.4 | 79.5 | 82.9 | +3.5 | +3.4 | 51.0 | 51.5 | 56.1 | +5.1 | +4.6 |
| | | H25 | 76.4 | 76.5 | 79.8 | +3.4 | +3.3 | 67.4 | 68.0 | 71.2 | +3.8 | +3.2 |
| | 数学 | H30 | 66 | 67 | 70 | +4 | +3 | 47 | 48 | 52 | +5 | +4 |
| | | H29 | 65 | 65 | 68 | +3 | +3 | 48 | 49 | 52 | +4 | +3 |
| | | H28 | 62.2 | 62.8 | 65.2 | +3.0 | +2.4 | 44.1 | 45.0 | 48.2 | +4.1 | +3.2 |
| | | H27 | 64.4 | 65.3 | 67.3 | +2.9 | +2.0 | 41.6 | 43.0 | 45.1 | +3.5 | +2.1 |
| | | H26 | 67.4 | 67.7 | 70.6 | +3.2 | +2.9 | 59.8 | 60.9 | 64.6 | +4.8 | +3.7 |
| | | H25 | 63.7 | 64.2 | 66.2 | +2.5 | +2.0 | 41.5 | 42.5 | 44.6 | +3.1 | +2.1 |
| | 理科 | H30 | 66 | 66 | 71 | +5 | +5 | ※理科はA問題とB問題を一体的に実施 | | | | |

【分類・区分別平均正答率（％）】

資料②

一つの設問が複数の区分に該当する場合があるため、それぞれの分類について各区分の設問数を合計した数は、実際は設問数とは一致しない場合がある。

<小学校「国語」>

| | 児童数 | 正答率 |
|--------|---------|-----|
| 仙台市 | 8,105 | 65 |
| 全国（公立） | 965,308 | 66 |

| 分類 | 学習指導要領の内容 | | | | | | 評価の観点 | | | 問題形式 | | | 無解答率 | |
|----|----------------|--------------|--------------|--------------|------|------|-------|----------|---------------|------|------|------|------|------|
| | 知識及び技能 | | | 思考力、判断力、表現力等 | | | 知識・技能 | 思考・判断・表現 | 主体的に学習に取り組む態度 | 選択式 | 短答式 | 記述式 | | |
| 区分 | (1) | (2) | (3) | A | B | C | | | | | | | | |
| | 関言する事項の特徵や使い方に | 事項情報の扱い方に関する | 我が国の言語文化に関する | 聞くこと | 書くこと | 読むこと | | | | | | | | |
| 国語 | 設問数 | 5 | - | 1 | 2 | 2 | 4 | 6 | 8 | - | 8 | 3 | 3 | - |
| | 仙台市 | 68.7 | - | 80.3 | 64.8 | 47.9 | 66.3 | 70.7 | 61.3 | - | 71.6 | 63.5 | 50.6 | 6.6 |
| | 全国 | 69.0 | - | 77.9 | 66.2 | 48.5 | 66.6 | 70.5 | 62.0 | - | 71.8 | 63.6 | 51.3 | 5.7 |
| | 差 | -0.3 | - | +2.4 | -1.4 | -0.6 | -0.3 | +0.2 | -0.7 | - | -0.2 | ±0 | -0.7 | +0.9 |

<小学校「算数」>

| | 児童数 | 正答率 |
|--------|---------|-----|
| 仙台市 | 8,102 | 62 |
| 全国（公立） | 965,431 | 63 |

| 分類 | 学習指導要領の領域 | | | | | 評価の観点 | | | 問題形式 | | | 無解答率 | |
|----|-----------|------|------|-------|--------|-------|----------|---------------|------|------|------|------|------|
| | A | B | C | C | D | 知識・技能 | 思考・判断・表現 | 主体的に学習に取り組む態度 | 選択式 | 短答式 | 記述式 | | |
| 区分 | 数と計算 | 図形 | 測定 | 変化と関係 | データの活用 | | | | | | | | |
| 算数 | 設問数 | 6 | 4 | - | 4 | 3 | 9 | 7 | - | 6 | 6 | 4 | - |
| | 仙台市 | 67.8 | 64.6 | - | 50.7 | 66.4 | 67.9 | 54.8 | - | 50.8 | 77.0 | 56.9 | 4.5 |
| | 全国 | 69.8 | 64.0 | - | 51.3 | 68.7 | 68.2 | 56.7 | - | 51.8 | 76.5 | 60.2 | 3.5 |
| | 差 | -2.0 | +0.6 | - | -0.6 | -2.3 | -0.3 | -1.9 | - | -1.0 | +0.5 | -3.3 | +1.0 |

<小学校「理科」>

| | 児童数 | 正答率 |
|--------|---------|-----|
| 仙台市 | 8,106 | 63 |
| 全国（公立） | 965,761 | 63 |

| 分類 | 学習指導要領の区分・領域 | | | | 評価の観点 | | | 問題形式 | | | 無解答率 | |
|----|----------------|-------------|-------------|-------------|-------|----------|---------------|------|------|------|------|------|
| | A区分 | | B区分 | | 知識・技能 | 思考・判断・表現 | 主体的に学習に取り組む態度 | 選択式 | 短答式 | 記述式 | | |
| 区分 | 「エネルギー」を柱とする領域 | 「粒子」を柱とする領域 | 「生命」を柱とする領域 | 「地球」を柱とする領域 | | | | | | | | |
| 理科 | 設問数 | 4 | 5 | 5 | 5 | 6 | 11 | - | 11 | 3 | 3 | - |
| | 仙台市 | 51.2 | 61.3 | 75.4 | 64.4 | 63.7 | 63.4 | - | 66.9 | 67.5 | 46.9 | 4.7 |
| | 全国 | 51.6 | 60.4 | 75.0 | 64.6 | 62.5 | 63.7 | - | 66.8 | 66.2 | 47.3 | 3.6 |
| | 差 | -0.4 | +0.9 | +0.4 | -0.2 | +1.2 | -0.3 | - | +0.1 | +1.3 | -0.4 | +1.1 |

<中学校「国語」>

| | 生徒数 | 正答率 |
|--------|---------|-----|
| 仙台市 | 7,753 | 71 |
| 全国（公立） | 891,820 | 69 |

| 分類 | 学習指導要領の内容 | | | | | | 評価の観点 | | | 問題形式 | | | 無解答率 | |
|----|---------------|------------|--------------|--------------|------|------|-------|----------|---------------|------|------|------|------|------|
| | 知識及び技能 | | | 思考力、判断力、表現力等 | | | 知識・技能 | 思考・判断・表現 | 主体的に学習に取り組む態度 | 選択式 | 短答式 | 記述式 | | |
| | (1) | (2) | (3) | A | B | C | | | | | | | | |
| 区分 | 関言する葉の事項や使い方に | 事項の扱い方に関する | 我が国の言語文化に関する | 聞くこと | 書くこと | 読むこと | | | | | | | | |
| 国語 | 設問数 | 6 | 1 | 3 | 3 | 1 | 2 | 10 | 6 | — | 6 | 5 | 3 | — |
| | 仙台市 | 73.6 | 45.9 | 72.4 | 68.0 | 45.9 | 71.2 | 70.4 | 65.4 | — | 76.2 | 71.8 | 59.6 | 4.0 |
| | 全国 | 72.2 | 46.5 | 70.2 | 63.9 | 46.5 | 67.9 | 69.0 | 62.3 | — | 73.7 | 70.3 | 57.4 | 4.3 |
| | 差 | +1.4 | -0.6 | +2.2 | +4.1 | -0.6 | +3.3 | +1.4 | +3.1 | — | +2.5 | +1.5 | +2.2 | -0.3 |

<中学校「数学」>

| | 生徒数 | 正答率 |
|--------|---------|-----|
| 仙台市 | 7,756 | 53 |
| 全国（公立） | 891,913 | 51 |

| 分類 | 学習指導要領の領域 | | | | 評価の観点 | | | 問題形式 | | | 無解答率 | |
|----|-----------|------|------|--------|-------|----------|---------------|------|------|------|------|------|
| | 数と式 | 図形 | 関数 | データの活用 | 知識・技能 | 思考・判断・表現 | 主体的に学習に取り組む態度 | 選択式 | 短答式 | 記述式 | | |
| 区分 | | | | | | | | | | | | |
| 数学 | 設問数 | 5 | 3 | 3 | 3 | 9 | 5 | — | 4 | 5 | 5 | — |
| | 仙台市 | 57.0 | 48.6 | 46.3 | 59.6 | 61.6 | 38.8 | — | 56.7 | 65.4 | 38.8 | 10.8 |
| | 全国 | 57.4 | 43.6 | 43.6 | 57.1 | 59.9 | 36.2 | — | 52.6 | 65.7 | 36.2 | 10.8 |
| | 差 | -0.4 | +5.0 | +2.7 | +2.5 | +1.7 | +2.6 | — | +4.1 | -0.3 | +2.6 | ±0.0 |

<中学校「理科」>

| | 生徒数 | 正答率 |
|--------|---------|-----|
| 仙台市 | 7,756 | 53 |
| 全国（公立） | 892,585 | 49 |

| 分類 | 学習指導要領の区分・領域 | | | | 評価の観点 | | | 問題形式 | | | 無解答率 | |
|----|----------------|-------------|-------------|-------------|-------|----------|---------------|------|------|------|------|------|
| | 第1分野 | | 第2分野 | | 知識・技能 | 思考・判断・表現 | 主体的に学習に取り組む態度 | 選択式 | 短答式 | 記述式 | | |
| 区分 | 「エネルギー」を柱とする領域 | 「粒子」を柱とする領域 | 「生命」を柱とする領域 | 「地球」を柱とする領域 | | | | | | | | |
| 理科 | 設問数 | 6 | 5 | 5 | 6 | 7 | 14 | — | 16 | 1 | 5 | — |
| | 仙台市 | 44.9 | 54.2 | 61.8 | 47.7 | 49.8 | 54.5 | — | 53.2 | 24.4 | 57.7 | 3.1 |
| | 全国 | 41.9 | 50.9 | 57.9 | 44.3 | 46.1 | 51.0 | — | 49.6 | 24.8 | 53.5 | 3.4 |
| | 差 | +3.0 | +3.3 | +3.9 | +3.4 | +3.7 | +3.5 | — | +3.6 | -0.4 | +4.2 | -0.3 |

【設問別平均正答率一覧（％）】

＜小学校国語＞

| 問題 番号 | 問題の概要 | 出題の趣旨 | 仙台市 | | 全国（公立） | | 差 | |
|----------|----------|---|------------|-------------|------------|-------------|------|----------|
| | | | 正答率 （％） | 無解答 率（％） | 正答率 （％） | 無解答 率（％） | 正答率 | 無解答 率 |
| 1 | 一 | 【話し合いの様子の一部】における谷原さんの発言の理由として適切なものを選択する | 84.8 | 0.5 | 85.5 | 0.9 | -0.7 | -0.4 |
| | 二 | 【話し合いの様子の一部】における谷原さんや中村さんの発言の理由として適切なものを選択する | 68.5 | 0.5 | 68.8 | 1.0 | -0.3 | -0.5 |
| | 三 | 【話し合いの様子の一部】で、中村さんが前田さんに質問し、知りたかったことの説明として適切なものを選択する | 83.2 | 0.6 | 84.7 | 1.0 | -1.5 | -0.4 |
| | 四 | 「ゴミ拾い」か「花植え」かのどちらかを選んで、（ ）でどのように話すかを書く | 46.5 | 5.1 | 47.7 | 3.0 | -1.2 | +2.1 |
| 2 | 一 (1) | 「ぼく」の気持ちの説明として適切なものを選択する | 68.4 | 0.6 | 68.4 | 1.0 | ±0.0 | -0.4 |
| | 一 (2) | 「老人」が未来の「ぼく」だと考えられるところとして適切なものを選択する | 69.7 | 1.7 | 70.6 | 1.6 | -0.9 | +0.1 |
| | 二 | 物語から伝わってくることを考え、【森田さんの文章】の（ A ）に入る内容を書く | 67.0 | 17.8 | 68.3 | 12.2 | -1.3 | +5.6 |
| | 三 | 【山村さんの文章】の（ B ）に入る内容として適切なものを選択する | 60.0 | 2.7 | 59.2 | 3.2 | +0.8 | -0.5 |
| 3 | 一 | 【文章2】の の部分を、どのようなことに気を付けて書いたのか、適切なものを選択する | 57.5 | 1.6 | 59.2 | 2.5 | -1.7 | -0.9 |
| | 二 | 【伝え合いの様子の一部】を基に、【文章2】のよさを書く | 38.2 | 18.5 | 37.7 | 14.5 | +0.5 | +4.0 |
| | 三 ア | 【文章2】の中の —— 部ア、漢字を使って書き直す(ろくが) | 63.3 | 8.5 | 65.2 | 8.1 | -1.9 | +0.4 |
| | 三 イ | 【文章2】の中の —— 部イ、漢字を使って書き直す(はんせい) | 62.1 | 10.6 | 58.7 | 10.2 | +3.4 | +0.4 |
| | 三 ウ | 【文章2】の中の —— 部ウ、漢字を使って書き直す(したしむ) | 65.1 | 19.2 | 67.1 | 14.7 | -2.0 | +4.5 |
| | 四 | (一)から(二)に書き直した際、気を付けた内容として適切なものを選択する | 80.3 | 4.0 | 77.9 | 5.9 | +2.4 | -1.9 |

<小学校「算数」>

| 設問 番号 | 設問の概要 | 出題の趣旨 | 仙台市 | | 全国（公立） | | 差 | |
|----------|---|---|------------|-------------|------------|-------------|------|----------|
| | | | 正答率 （%） | 無解答 率（%） | 正答率 （%） | 無解答 率（%） | 正答率 | 無解答 率 |
| 1 | (1) 1050×4を計算する | 被乗数に空位のある整数の乗法の計算をすることができる | 92.4 | 0.3 | 92.4 | 0.3 | ±0.0 | ±0.0 |
| | (2) 14と21の最小公倍数を求める | 二つの数の最小公倍数を求めることができる | 75.8 | 3.8 | 72.2 | 3.0 | +3.6 | +0.8 |
| | (3) カップケーキ7個分の値段を、1470÷3で求めることができるわけを書く | 示された場面を解釈し、除法で求めることができる理由を記述できる | 68.9 | 9.5 | 76.0 | 5.2 | -7.1 | +4.3 |
| | (4) 85×21の答えが1470より必ず大きくなること判断するための数の処理の仕方を選ぶ | 示された場面において、目的に合った数の処理の仕方を考察できる | 33.0 | 0.7 | 34.8 | 0.9 | -1.8 | -0.2 |
| 2 | (1) 果汁が25%含まれている飲み物の量を基にしたときの、果汁の量の割合を分数で表す | 百分率で表された割合を分数で表すことができる | 72.3 | 5.1 | 71.1 | 3.9 | +1.2 | +1.2 |
| | (2) 果汁が40%含まれている飲み物の量が1000mLのときの、果汁の量を書く | 百分率で表された割合と基準量から、比較量を求めることができる | 65.2 | 5.1 | 64.6 | 3.3 | +0.6 | +1.8 |
| | (3) 果汁が含まれている飲み物の量を半分にしたときの、果汁の割合について正しいものを選ぶ | 示された場面のように、数量が変わっても割合は変わらないことを理解している | 19.8 | 0.9 | 21.4 | 1.1 | -1.6 | -0.2 |
| | (4) 果汁が30%含まれている飲み物に果汁が180mL入っているときの、飲み物の量の求め方と答えを書く | 伴って変わる二つの数量が比例の関係にあることを用いて、未知の数量の求め方と答えを記述できる | 45.5 | 7.5 | 48.0 | 5.5 | -2.5 | +2.0 |
| 3 | (1) 表のしりとり欄に入る数を求める式と答えを書く | 表の意味を理解し、全体と部分の関係に着目して、ある項目に当たる数を求めることができる | 72.8 | 3.3 | 75.3 | 2.1 | -2.5 | +1.2 |
| | (2) 分類整理されたデータから、全員の希望が一つは通るように、遊びを選ぶ | 分類整理されたデータを基に、目的に応じてデータの特徴を捉え考察できる | 63.5 | 1.7 | 63.9 | 1.6 | -0.4 | +0.1 |
| | (3) 1年生と6年生が希望する遊びの割合を調べるためのグラフを選び、そのグラフから割合が一番大きい遊びを選ぶ | 目的に応じて円グラフを選択し、必要な情報を読み取ることができる | 63.1 | 2.8 | 66.8 | 2.2 | -3.7 | +0.6 |
| | (4) 1年生の希望をよりかなえるためのポイント数の求め方と答えを書く | 加法と乗法の混合したポイント数の求め方を解釈し、ほかの場合のポイント数の求め方を答えを記述できる | 63.9 | 12.4 | 67.7 | 8.6 | -3.8 | +3.8 |
| 4 | (1) 示されたプログラムについて、正三角形をかくことができる正しいプログラムに書き直す | 正三角形の意味や性質を基に、回転の大きさとしての角の大きさに着目し、正三角形の構成の仕方について考察し、記述できる | 49.3 | 4.6 | 48.8 | 3.8 | +0.5 | +0.8 |
| | (2) 長方形のプログラムについて、向かい合う辺の長さを書く | 図形を構成する要素に着目して、長方形の意味や性質、構成の仕方について理解している | 83.7 | 4.9 | 83.2 | 4.7 | +0.5 | +0.2 |
| | (3) 辺の長さや角の大きさに着目し、ひし形をかくことができるプログラムを選ぶ | 図形を構成する要素に着目して、ひし形の意味や性質、構成の仕方について理解している | 66.1 | 4.0 | 66.5 | 4.6 | -0.4 | -0.6 |
| | (4) 示されたプログラムでかくことができる図形を選ぶ | 示された作図の手順を基に、図形を構成する要素に着目し、平行四辺形であること判断できる | 59.2 | 4.6 | 57.6 | 5.1 | +1.6 | -0.5 |

<小学校「理科」>

| 設問 番号 | 設問の概要 | 出題の趣旨 | 仙台市 | | 全国（公立） | | 差 | |
|----------|---|---|------------|-------------|------------|-------------|------|----------|
| | | | 正答率 （%） | 無解答 率（%） | 正答率 （%） | 無解答 率（%） | 正答率 | 無解答 率 |
| 1 | (1) 見いだされた問題を基に、観察の記録が誰のものであるかを選ぶ | 問題を解決するために必要な観察の視点を基に、問題を解決するまでの道筋を構想し、自分の考えをもつことができる | 94.0 | 0.1 | 92.9 | 0.2 | +1.1 | -0.1 |
| | (2) 自分の観察の記録と新たに追加された他者の観察の記録を基に、問題に対するまとめを見直して書く | 自分で行った観察で収集した情報と追加された情報を基に、問題に対するまとめを検討して、改善し、自分の考えをもち、その内容を記述できる | 67.8 | 7.3 | 67.5 | 5.0 | +0.3 | +2.3 |
| | (3) 昆虫の体のつくりの特徴を基に、ナナホシテントウが昆虫であるかどうかを説明するための視点を選ぶ | 昆虫の体のつくりを理解している | 72.9 | 0.2 | 73.1 | 0.3 | -0.2 | -0.1 |
| | (4) 資料を基に、カブトムシは育ち方と主な食べ物の特徴から二次元の表のどこに当てはまるかを選ぶ | 指示された情報を、複数の視点で分析して、解釈し、自分の考えをもつことができる | 77.4 | 0.8 | 76.1 | 0.7 | +1.3 | +0.1 |
| | (5) 育ち方と主な食べ物の二次元の表から気付いたことを基に、昆虫の食べ物に関する問題を見いだして選ぶ | 観察などで得た結果を、他者の気付きの視点で分析して、解釈し、自分の考えをもつことができる | 65.0 | 1.8 | 65.5 | 1.4 | -0.5 | +0.4 |
| 2 | (1) 一定量の液体の体積を適切にはかり取る器具の名称を書く | メスシリンダーという器具を理解している | 71.4 | 11.0 | 67.8 | 9.8 | +3.6 | +1.2 |
| | (2) 水50mLをはかり取る際に、メスシリンダーに入れた水の量を正しく読み取り、さらにスポイトで加える水の量を選ぶ | メスシリンダーの正しい扱い方を身に付けている | 70.9 | 0.5 | 70.0 | 0.6 | +0.9 | -0.1 |
| | (3) 水溶液の凍り方について、実験の結果を基に、それぞれの水溶液が凍る温度を見だし、問題に対するまとめを選ぶ | 自分で発想した予想と、実験の結果を基に、問題に対するまとめを検討して、改善し、自分の考えをもつことができる | 62.1 | 0.9 | 62.8 | 1.0 | -0.7 | -0.1 |
| | (4) 凍った水溶液について、試してみたいことを基に、見いだされた問題を書く | 自然の事物・現象から得た情報を、他者の気付きの視点で分析して、解釈し、自分の考えをもち、その内容を記述できる | 37.8 | 12.4 | 39.3 | 8.7 | -1.5 | +3.7 |
| 3 | (1) 光の性質を基に、鏡を操作して、指定した的に反射された日光を当てることができる人を選ぶ | 日光は直進することを理解している | 28.4 | 0.5 | 27.8 | 0.6 | +0.6 | -0.1 |
| | (2) 実験の結果から、問題の解決に必要な情報が取り出しやすく整理された記録を選ぶ | 問題に対するまとめを導きだすことができるように、実験の過程や得られた結果を適切に記録している | 74.5 | 1.4 | 74.4 | 1.3 | +0.1 | +0.1 |
| | (3) 鏡ではね返した日光の位置が変化していることを基に、継続して同じ条件で実験を行うために、実験の方法を見直し、新たに追加した手順を書く | 自分で発想した実験の方法と、追加された情報を基に、実験の方法を検討して、改善し、自分の考えをもつことができる | 67.0 | 6.9 | 68.9 | 5.1 | -1.9 | +1.8 |
| | (4) 問題に対するまとめから、その根拠を実験の結果を基にして書く | 実験で得た結果を、問題の視点で分析して、解釈し、自分の考えをもち、その内容を記述できる | 34.9 | 15.7 | 35.1 | 11.2 | -0.2 | +4.5 |
| 4 | (1) 冬の天気と気温の変化を基に、問題に対するまとめを選ぶ | 観察で得た結果を、問題の視点で分析して、解釈し、自分の考えをもつことができる | 82.5 | 1.1 | 82.3 | 1.0 | +0.2 | +0.1 |
| | (2) 夜の気温の変化について、他者の予想を基に、記録の結果を表したグラフを見通して選ぶ | 予想が確かめられた場合に得られる結果を見通して、問題を解決するまでの道筋を構想し、自分の考えをもつことができる | 65.6 | 1.3 | 64.5 | 1.3 | +1.1 | ±0.0 |
| | (3) 結果からいえることは、提示された結果のどこを分析したものなのかを選ぶ | 観察などで得た結果を、結果からいえることの視点で分析して、解釈し、自分の考えをもつことができる | 42.8 | 9.8 | 45.5 | 6.5 | -2.7 | +3.3 |
| | (4) 鉄棒に付着していた水滴と水の粒は、何が変化したものかを書く | 水是水蒸気になって空気中に含まれていることを理解している | 64.1 | 8.3 | 62.0 | 6.2 | +2.1 | +2.1 |

<中学校「国語」>

| 問題 番号 | 問題の概要 | 出題の趣旨 | 仙台市 | | 全国（公立） | | 差 | |
|----------|--|---------------------------------|------------|-------------|------------|-------------|------|----------|
| | | | 正答率 （%） | 無解答 率（%） | 正答率 （%） | 無解答 率（%） | 正答率 | 無解答 率 |
| ① | 一 スピーチの一部を呼びかけたり問いかけたりする表現に直す | 聞き手の興味・関心などを考慮して、表現を工夫する | 78.2 | 3.4 | 74.7 | 3.8 | +3.5 | -0.4 |
| | 二 話の進め方のよさを具体的に説明したものとして適切なものを選択する | 論理の展開などに注意して聞く | 70.3 | 0.1 | 65.1 | 0.1 | +5.2 | ±0.0 |
| | 三 スピーチのどの部分をどのように工夫して話すのかと、そのように話す意図を書く | 自分の考えが分かりやすく伝わるように表現を工夫して話す | 55.6 | 15.7 | 51.8 | 16.2 | +3.8 | -0.5 |
| ② | 一 意見文の下書きの一部について、文末の表現を直す意図として適切なものを選択する | 助動詞の働きについて理解し、目的に応じて使う | 84.7 | 0.1 | 82.3 | 0.2 | +2.4 | -0.1 |
| | 二 ① 漢字を書く(のぞく) | 文脈に即して漢字を正しく書く | 80.3 | 10.3 | 82.1 | 8.8 | -1.8 | +1.5 |
| | 二 ② 漢字を書く(よるこんで) | | 79.9 | 2.8 | 80.5 | 3.3 | -0.6 | -0.5 |
| | 三 農林水産省のウェブページにある資料の一部から必要な情報を引用し、意見文の下書きにスマート農業の効果を書き加える | 自分の考えが伝わる文章になるように、根拠を明確にして書く | 45.9 | 7.8 | 46.5 | 9.0 | -0.6 | -1.2 |
| ③ | 一 「陽炎みたいに揺らめきながら」に使われている表現の技法の名称を書き、同じ表現の技法が使われているものを選択する | 表現の技法について理解する | 55.3 | 0.6 | 52.5 | 0.7 | +2.8 | -0.1 |
| | 二 「途方に暮れた」の意味として適切なものを選択する | 事象や行為、心情を表す語句について理解する | 85.5 | 0.2 | 84.0 | 0.3 | +1.5 | -0.1 |
| | 三 話の展開に沿って「おれ」の行動や心情を並べ替える | 場面の展開や登場人物の心情の変化などについて、描写を基に捉える | 65.0 | 0.9 | 62.0 | 1.0 | +3.0 | -0.1 |
| | 四 「おれ」は何を「なるほど」と思ったのかについて、話の展開を取り上げて書く | 場面と場面、場面と描写などを結び付けて、内容を解釈する | 77.4 | 12.0 | 73.8 | 13.3 | +3.6 | -1.3 |
| ④ | 一 行書の特徴を踏まえた書き方について説明したものとして適切なものを選択する | 行書の特徴を理解する | 41.6 | 0.8 | 39.4 | 0.9 | +2.2 | -0.1 |
| | 二 最初にした文字の漢字のバランスについて説明したものとして適切なものを選択する | 漢字の行書の読みやすい書き方について理解する | 91.7 | 0.8 | 90.1 | 1.0 | +1.6 | -0.2 |
| | 二 書き直した文字の「と」の書き方について説明したものとして適切なものを選択する | 漢字の行書とそれに調和した仮名の書き方を理解する | 83.7 | 0.9 | 81.1 | 1.1 | +2.6 | -0.2 |

<中学校「数学」>

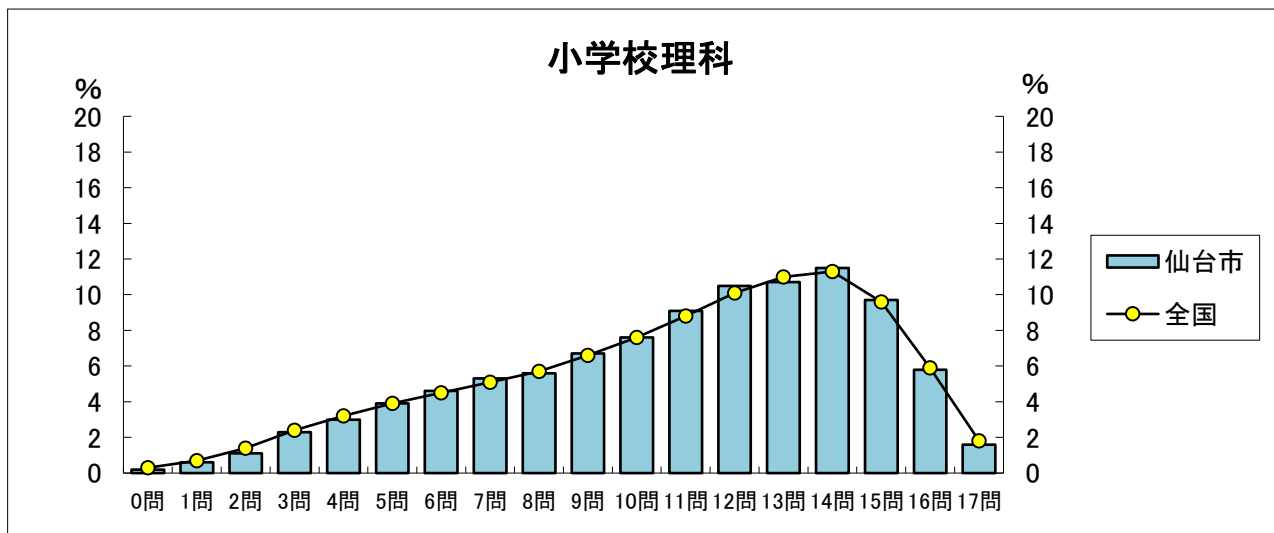
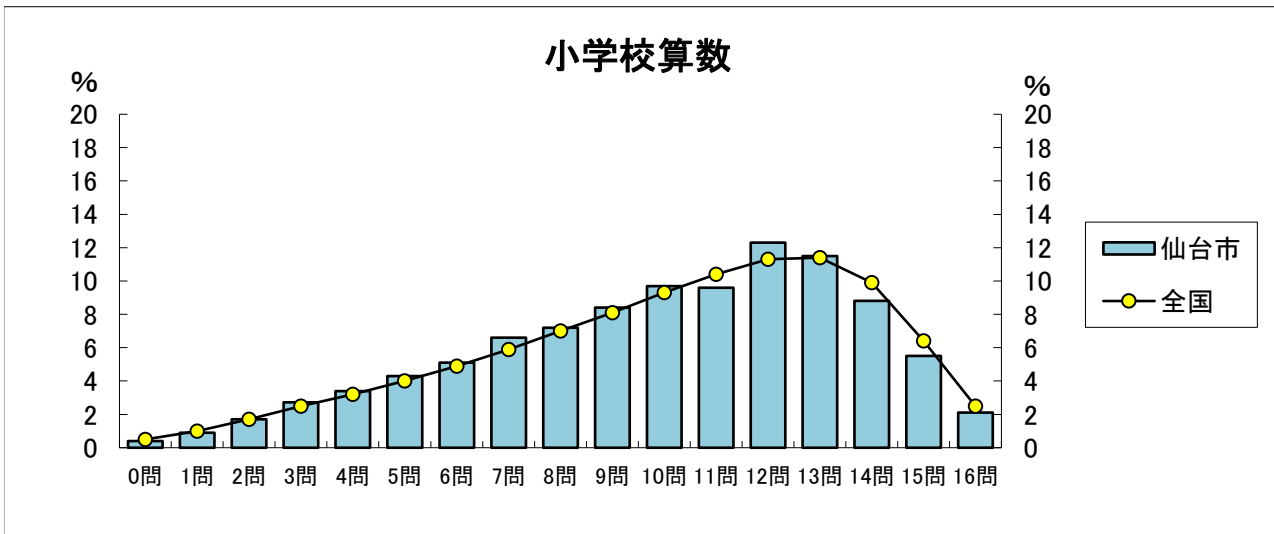
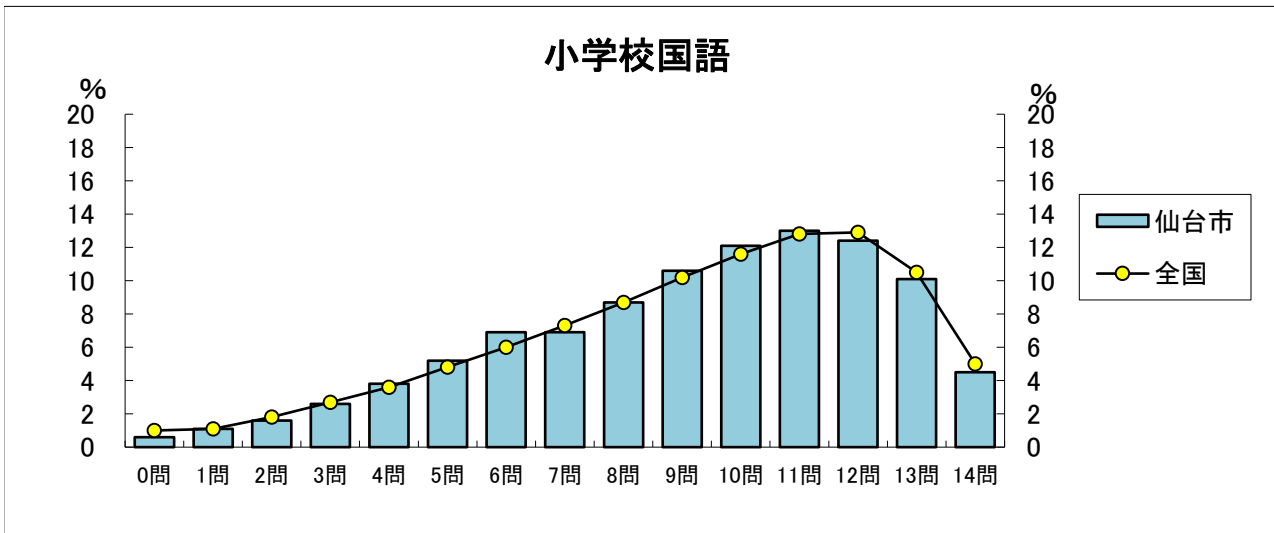
| 問題 番号 | 問題の概要 | 出題の趣旨 | 仙台市 | | 全国（公立） | | 差 | |
|----------|--|--|------------|-------------|------------|-------------|-------|----------|
| | | | 正答率 （%） | 無解答 率（%） | 正答率 （%） | 無解答 率（%） | 正答率 | 無解答 率 |
| ① | 42を素因数分解する | 自然数を素数の積で表すことができる | 36.9 | 16.8 | 52.2 | 11.5 | -15.3 | +5.3 |
| ② | 連立二元一次方程式 $\begin{cases} 2x+y=1 \\ y=x+4 \end{cases}$ を解く | 簡単な連立二元一次方程式を解くことができる | 77.0 | 5.6 | 74.5 | 6.1 | +2.5 | -0.5 |
| ③ | ある予想がいつでも成り立つかどうかを示すことについて、正しく述べたものを選ぶ | 反例の意味を理解している | 50.9 | 0.2 | 44.9 | 0.4 | +6.0 | -0.2 |
| ④ | 変化の割合が2である一次関数の関係を表した表を選ぶ | 一次関数の変化の割合の意味を理解している | 43.1 | 0.4 | 37.9 | 0.4 | +5.2 | ±0.0 |
| ⑤ | 容器のふたを投げたときに下向きになる確率を選ぶ | 多数の観察や多数回の試行によって得られる確率の意味を理解している | 84.3 | 0.2 | 83.3 | 0.3 | +1.0 | -0.1 |
| ⑥ | (1) 同じ偶数の和である $2n+2n=4n$ について、 n が9のときのような計算を表しているかを書く | 問題場面における考察の対象を明確に捉えることができる | 76.9 | 5.7 | 73.8 | 6.0 | +3.1 | -0.3 |
| | (2) 差が4である2つの偶数の和が、4の倍数になることの説明を完成する | 目的に応じて式を変形したり、その意味を読み取ったりして、事柄が成り立つ理由を説明することができる | 53.1 | 20.0 | 48.7 | 20.0 | +4.4 | ±0.0 |
| | (3) ある偶数との和が4の倍数になる数について、予想した事柄を表現する | 結論が成り立つための前提を考え、新たな事柄を見いだし、説明することができる | 40.9 | 25.6 | 37.6 | 26.2 | +3.3 | -0.6 |
| ⑦ | (1) コマ回し大会で使用するコマをヒストグラムの特徴を基に選び、選んだ理由を説明する | データの傾向を的確に捉え、判断の理由を数学的な表現を用いて説明することができる | 45.7 | 1.2 | 44.0 | 1.4 | +1.7 | -0.2 |
| | (2) 箱ひげ図の箱が示す区間に含まれているデータの個数と散らばりの程度について、正しく述べたものを選ぶ | 箱ひげ図から分布の特徴を読み取ることができる | 48.7 | 0.7 | 44.1 | 0.7 | +4.6 | ±0.0 |
| ⑧ | (1) 与えられたグラフにおいて、点Eの座標を書く | 与えられた表やグラフから、必要な情報を適切に読み取ることができる | 57.3 | 6.7 | 54.6 | 7.2 | +2.7 | -0.5 |
| | (2) 目標の300kgを達成するまでの日数を求める方法を説明する | 事象を数学的に解釈し、問題解決の方法を数学的に説明することができる | 38.4 | 23.5 | 38.4 | 24.4 | ±0.0 | -0.9 |
| ⑨ | (1) 証明で用いられている三角形の合同条件を書く | 証明の根拠として用いられている三角形の合同条件を理解している | 78.9 | 6.6 | 73.2 | 7.5 | +5.7 | -0.9 |
| | (2) $\angle ABE$ と $\angle CBF$ の和が 30° になる理由を示し、 $\angle EBF$ の大きさがいつでも 60° になることの説明を完成する | 筋道を立てて考え、事柄が成り立つ理由を説明することができる | 16.0 | 37.9 | 12.5 | 38.5 | +3.5 | -0.6 |

<中学校「理科」>

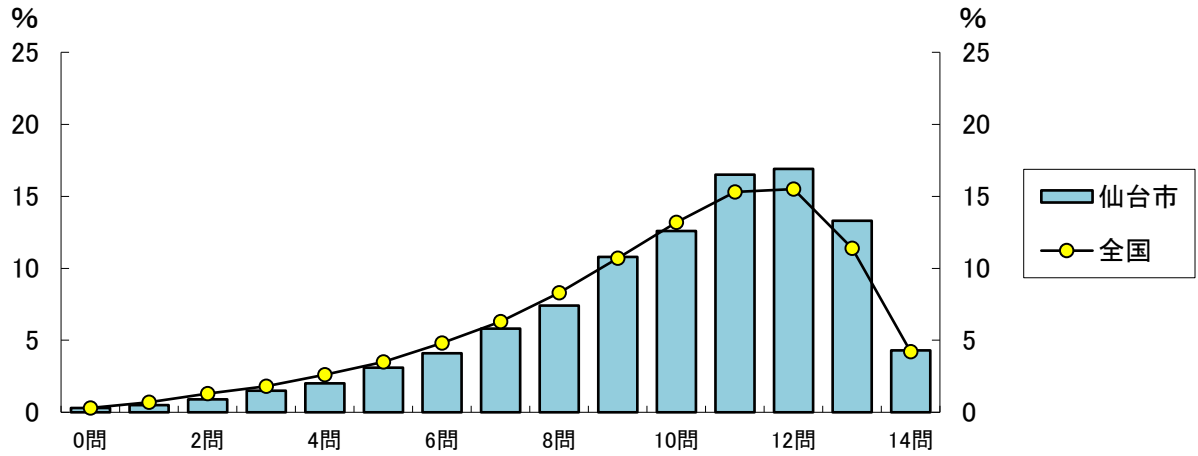
| 設問番号 | 設問の概要 | 出題の趣旨 | 仙台市 | | 全国(公立) | | 差 | |
|------|---|--|--------|---------|--------|---------|------|------|
| | | | 正答率(%) | 無解答率(%) | 正答率(%) | 無解答率(%) | 正答率 | 無解答率 |
| 1 | (1) 日常生活の中で、物体が静電気を帯びる現象を選択する | 日常生活や社会の中で物体が静電気を帯びる現象を問うことで、静電気に関する知識及び技能を活用できるかどうかをみる | 47.8 | 0.0 | 44.2 | 0.1 | +3.6 | -0.1 |
| | (2) タッチパネルの反応に水が関係しているかを調べるために、変える条件と変えない条件を適切に設定した実験操作の組合せを選択する | モデルを使った実験において、変える条件と変えない条件を制御した実験を計画できるかどうかをみる | 81.6 | 0.0 | 78.5 | 0.1 | +3.1 | -0.1 |
| 2 | (1) 観測した気圧と天気図の気圧が異なる理由を空気の柱の長さで説明する際、適切な長さの変化を選択する | 観測した気圧と天気図の気圧が異なる理由を考える学習場面において、観測地の標高を空間的に捉え、気圧の概念を空気の柱で説明できるか問うことで、気圧に関する知識及び技能を身に付けているかどうかをみる | 56.7 | 0.1 | 54.2 | 0.2 | +2.5 | -0.1 |
| | (2) 気圧、気温、湿度の変化をグラフから読み取り、雲の種類の変化と関連付けて、適切な天気図を選択する | 継続的に記録した空の様子を撮影した画像と百葉箱の観測データを天気図に関連付けて、天気の変化を分析して解釈できるかどうかをみる | 44.1 | 0.1 | 40.8 | 0.3 | +3.3 | -0.2 |
| | (3) 上空の気象情報を事情の観測データを用いて推論した考察の妥当性について判断する | 飛行機雲の残り方を科学的に探究する学習場面において、地上の観測データを用いて考察を行った他者の考えについて、多面的、総合的に検討して改善できるかどうかをみる | 32.3 | 0.4 | 28.5 | 0.3 | +3.8 | +0.1 |
| 3 | (1) 分子のモデルで表した図を基に、水素の燃焼を化学反応式で表す | 化学変化に関する知識及び技能を活用して、水素の燃焼を分子のモデルで表した図を基に化学反応式で表すことができるかどうかをみる | 85.4 | 0.1 | 80.1 | 0.1 | +5.3 | ±0.0 |
| | (2) 水素を燃焼として使うしくみの例の水の質量の変化について、適切なものを選択する | 水を電気分解して発生させた水素を燃焼として使う仕組みを探究する学習場面において、粒子の保存性の視点から化学変化に関わる水の質量が変化しないことを、分析して解釈できるかどうかをみる | 67.5 | 0.2 | 60.2 | 0.3 | +7.3 | -0.1 |
| | (3) 水素を燃焼として使うしくみの例の全体を働かせるおおもとを指摘する | 化学変化に関する知識及び技能と「エネルギー」を柱とする領域の知識及び技能を関連付け、水素を燃料として使うしくみの全体を働かせるおおもととして必要なものを分析して解釈できるかどうかをみる | 24.4 | 3.4 | 24.8 | 4.3 | -0.4 | -0.9 |
| 4 | (1) ダイオウグソクムシとダンゴムシのあしの様子が異なることについて、生活場所や移動の仕方と関連付け、その理由を説明する | 節足動物の外部形態の観察結果と調べた内容を、生活場所や移動の仕方と関連付けて、体のつくりと働きを分析して解釈できるかどうかをみる | 76.1 | 4.5 | 74.5 | 5.5 | +1.6 | -1.0 |
| | (2) 脊椎動物には骨格のつくりに通点があることから、カラスの関節Aに対するヒトとカエルのはしの関節を選択する | 複数の脊椎動物の外部形態の考察を行う場面において、あしの骨格について共通性と多様性の見方を働かせながら比較し、共通点と相違点を分析して解釈できるかどうかをみる | 67.4 | 0.1 | 65.6 | 0.2 | +1.8 | -0.1 |
| 5 | (1) おもりに働く重力とつり合う力の矢印を選択し、その力について説明する | 力の働きに関する知識及び技能を活用して、物体に働く重力とつり合う力を矢印で表し、その力を説明できるかどうかをみる | 16.5 | 0.1 | 15.3 | 0.2 | +1.2 | -0.1 |
| | (2) 「ばねが縮む長さは、加える方の大きさに比例するか」という課題に正対した考察を行うために、適切に処理されたグラフを選択する | 課題に正対した考察を行うためのグラフを作成する技能が身に付いているかどうかをみる | 52.3 | 0.4 | 45.0 | 0.4 | +7.3 | ±0.0 |
| | (3) 考察の妥当性を高めるために、測定範囲と刻み幅をどのように調整して測定点を増やすかを説明する | 考察の妥当性を高めるために、測定値の増やし方について、測定する範囲と刻み幅の視点から実験の計画を検討して改善できるかどうかをみる | 47.0 | 27.9 | 43.3 | 29.4 | +3.7 | -1.5 |
| 6 | (1) 玄武岩の露頭で化石の観察が可能か判断し、その理由を選択する | 玄武岩の露頭で化石が観察できるかを問うことで、岩石に関する知識及び技能を活用できるかどうかをみる | 55.1 | 0.2 | 48.0 | 0.3 | +7.1 | -0.1 |
| | (2) 地上のB地点で古生代のサンゴの化石が観察されることについて、垂直方向の変動だけで推論した他者の考察を検討し、水平方向の変動も踏まえた推論が必要であることを指摘する | 過去の大地の変動について、垂直方向の移動だけで推論した他者の考察を、水平方向の移動も踏まえて、検討して改善できるかどうかをみる | 61.2 | 0.5 | 60.3 | 0.6 | +0.9 | -0.1 |
| | (3) 東西方向と南北方向の地層の断面である露頭のスケッチから、地層が傾いている向きを選択する | 地層の広がり方について、時間的・空間的な見方を働かせながら、ルートマップと露頭のスケッチを関連付け、地層の傾きを分析して解釈できるかどうかをみる | 36.7 | 0.7 | 34.2 | 0.7 | +2.5 | ±0.0 |
| 7 | (1) 液体が気体に状態変化することによって温度が下がる身近な現象を選択する | 液体が気体に状態変化することによって温度が下がる身近な事象を問うことで、状態変化に関する知識及び技能を活用できるかどうかをみる | 34.8 | 0.3 | 35.9 | 0.4 | -1.1 | -0.1 |
| | (2) 吸湿発熱繊維に水蒸気を多く含む空気を通した一つの実験だけを行った考察について、課題に正対しているかどうかを検討し、必要な実験を指摘する | 実験の結果が考察の根拠として十分かどうかを検討し、必要な実験を指摘して、実験の計画を改善できるかどうかをみる | 58.7 | 1.0 | 53.4 | 1.0 | +5.3 | ±0.0 |
| 8 | (1) アリが視覚による情報を基に行列をつくるかを調べた実験の結果を基に、課題に正対した考察を記述する | アリの行列のつくり方を探究する場面において、視覚による情報を基に行列をつくるかを調べた実験の結果を分析して解釈し、課題に正対した考察を行うことができるかどうかをみる | 60.9 | 9.6 | 55.2 | 11.6 | +5.7 | -2.0 |
| | (2) 予想や仮説と異なる実験の結果が出る場合、その意味することや考えられる可能性について考え、実験の操作や条件制御の不備の可能性を指摘する | 予想や仮説と異なる結果が出る場面について、結果の意味を考え、観察、実験の操作や条件の制御などの探究の方法について検討し、探究の過程の見直しをもつことができるかどうかをみる | 61.2 | 13.1 | 55.1 | 14.9 | +6.1 | -1.8 |
| | (3) 生物Xが昆虫類かどうかアリと比較しながら、観点と基準を明確にして判断する | 未知の節足動物とアリの外部形態を比較して共通点と相違点を捉え、分類の観点や基準を基に分析して解釈できるかどうかをみる | 43.2 | 1.4 | 39.2 | 1.4 | +4.0 | ±0.0 |

【正答数分布グラフ(横軸:正答数,縦軸:割合)】

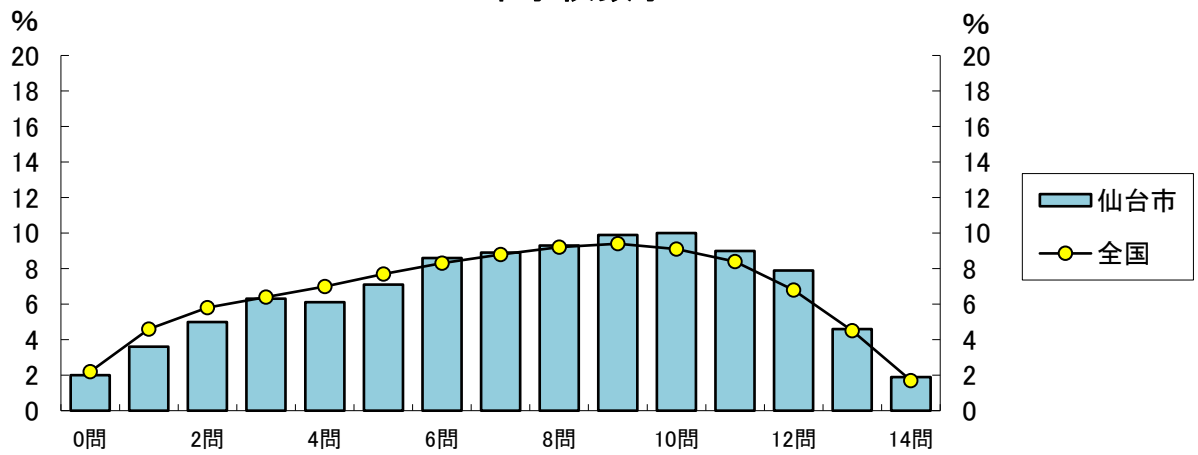
資料③



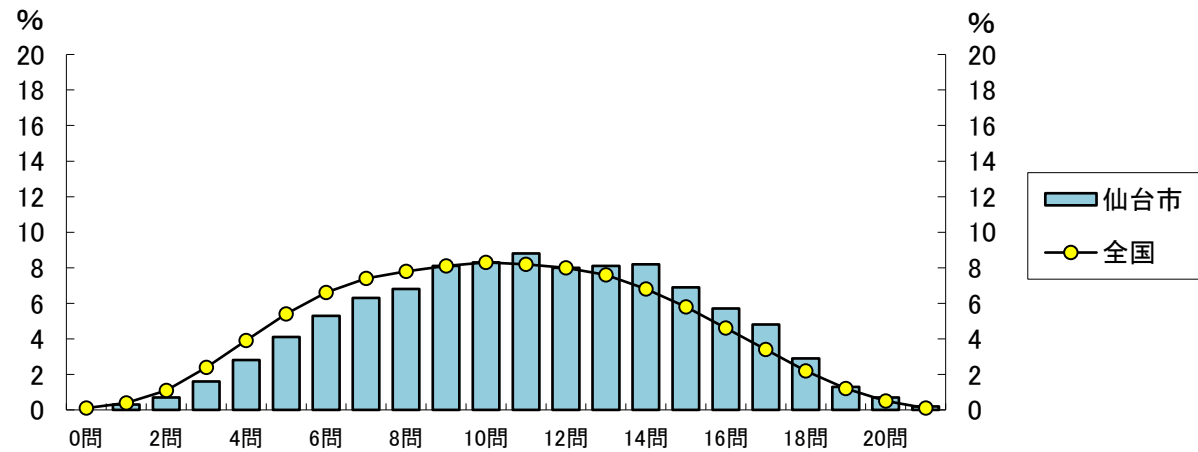
中学校国語



中学校数学



中学校理科



【児童生徒質問紙結果一覧】

資料④

<小学校 回答児童数 8,104名・中学校 回答生徒数 7,752名>

回答結果（「当てはまる」、「どちらかといえば当てはまる」を合わせた割合）

※ 質問番号が白文字の箇所は、新規の質問項目のため、令和3年度との比較はなし

上段：令和4年度

中段：令和3年度

| 質問番号 | 質問事項 | 児童 (%) | | | 生徒 (%) | | | | |
|---|--|--|------|------|--------|------|------|------|------|
| | | 仙台市 | 全国 | 差 | 仙台市 | 全国 | 差 | | |
| 1 | 朝食を毎日食べていますか | 96.6 | 94.4 | +2.2 | 93.8 | 91.9 | +1.9 | | |
| | | 96.3 | 94.9 | +1.4 | 94.9 | 92.8 | +2.1 | | |
| | | +0.3 | -0.5 | - | -1.1 | -0.9 | - | | |
| 2 | 毎日、同じくらいの時刻に寝ていますか | 86.6 | 81.5 | +5.1 | 86.3 | 79.9 | +6.4 | | |
| | | 84.4 | 81.2 | +3.2 | 85.6 | 79.8 | +5.8 | | |
| | | +2.2 | +0.3 | - | +0.7 | +0.1 | - | | |
| 3 | 毎日、同じくらいの時刻に起きていますか | 90.9 | 90.4 | +0.5 | 93.8 | 92.2 | +1.6 | | |
| | | 90.7 | 90.4 | +0.3 | 94.6 | 92.7 | +1.9 | | |
| | | +0.2 | ±0.0 | - | -0.8 | -0.5 | - | | |
| 4 | 携帯電話・スマートフォンやコンピュータの使い方について、家の人と約束したことを守っていますか | 70.3 | 71.5 | -1.2 | 76.9 | 69.5 | +7.4 | | |
| | | 69.9 | 70.1 | -0.2 | 74.6 | 67.9 | +6.7 | | |
| | | +0.4 | +1.4 | - | +2.3 | +1.6 | - | | |
| ① きちんと守っている ② だいたい守っている ③ あまり守っていない ④ 守っていない ⑤ 携帯電話・スマートフォンやコンピュータを持っているが、約束はない ⑥ 携帯電話・スマートフォンやコンピュータを持っていない | 小学校 | ① | ② | ③ | ④ | ⑤ | ⑥ | | |
| | 仙台市 | 38.8 | 31.5 | 4.8 | 1.0 | 8.9 | 15.0 | | |
| | 全国 | 39.4 | 32.1 | 4.8 | 1.1 | 11.2 | 11.4 | | |
| | 差 | -0.6 | -0.6 | ±0.0 | -0.1 | -2.3 | +3.6 | | |
| | R3仙台市 | 37.6 | 32.3 | 4.7 | 0.8 | 9.4 | 15.1 | | |
| | 中学校 | ① | ② | ③ | ④ | ⑤ | ⑥ | | |
| | 仙台市 | 34.8 | 42.1 | 6.6 | 1.1 | 10.4 | 4.9 | | |
| | 全国 | 32.2 | 37.3 | 6.6 | 1.5 | 18.2 | 4.1 | | |
| | 差 | +2.6 | +4.8 | ±0.0 | -0.4 | -7.8 | +0.8 | | |
| | R3仙台市 | 35.2 | 39.4 | 6.3 | 1.2 | 11.9 | 5.9 | | |
| | 5 | 普段(月曜日から金曜日)、1日当たりどれくらいの時間、テレビゲーム(コンピュータゲーム、携帯型のゲーム、携帯電話やスマートフォンを使ったゲームも含む)をしますか | 小学校 | ① | ② | ③ | ④ | ⑤ | ⑥ |
| | | | 仙台市 | 15.3 | 12.8 | 19.7 | 27.9 | 16.8 | 7.4 |
| 全国 | | | 17.2 | 13.5 | 19.5 | 25.9 | 16.4 | 7.5 | |
| 差 | -1.9 | -0.7 | +0.2 | +2.0 | +0.4 | -0.1 | | | |
| R3仙台市 | 14.7 | 13.2 | 21.1 | 27.9 | 16.5 | 6.6 | | | |
| 中学校 | ① | ② | ③ | ④ | ⑤ | ⑥ | | | |
| 仙台市 | 12.5 | 11.5 | 21.0 | 23.6 | 18.3 | 13.2 | | | |
| 全国 | 16.3 | 13.5 | 20.5 | 21.0 | 16.7 | 11.9 | | | |
| 差 | -3.8 | -2.0 | +0.5 | +2.6 | +1.6 | +1.3 | | | |
| R3仙台市 | 12.3 | 13.4 | 24.3 | 24.9 | 14.9 | 10.0 | | | |
| 6 | 普段(月曜日から金曜日)、1日当たりどれくらいの時間、携帯電話やスマートフォンでSNSや動画視聴などをしますか(携帯電話やスマートフォンを使って学習する時間やゲームをする時間は除きます)。 | 小学校 | ① | ② | ③ | ④ | ⑤ | ⑥ | ⑦ |
| | | 仙台市 | 9.3 | 7.6 | 11.5 | 17.7 | 13.1 | 17.9 | 22.8 |
| | | 全国 | 10.9 | 8.8 | 12.8 | 18.1 | 13.9 | 14.7 | 20.6 |
| 差 | -1.6 | -1.2 | -1.3 | -0.4 | -0.8 | +3.2 | +2.2 | | |
| 中学校 | ① | ② | ③ | ④ | ⑤ | ⑥ | ⑦ | | |
| 仙台市 | 11.0 | 10.9 | 21.5 | 26.8 | 14.0 | 9.4 | 6.3 | | |
| 全国 | 15.6 | 13.9 | 22.5 | 23.8 | 11.9 | 6.9 | 5.3 | | |
| 差 | -4.6 | -3.0 | -1.0 | +3.0 | +2.1 | +2.5 | +1.0 | | |

| 質問 番号 | 質問事項 | 児 童 (%) | | | 生 徒 (%) | | | |
|--|---|---------|------|------|---------|------|------|------|
| | | 仙台市 | 全 国 | 差 | 仙台市 | 全 国 | 差 | |
| 7 | 自分には、よいところがあると思いますか | 78.2 | 79.3 | -1.1 | 82.5 | 78.5 | +4.0 | |
| | | 77.7 | 76.9 | +0.8 | 79.5 | 76.2 | +3.3 | |
| | | +0.5 | +2.4 | - | +3.0 | +2.3 | - | |
| 8 | 先生はあなたのよいところを認めてくれていると思いますか | 86.0 | 87.1 | -1.1 | 88.5 | 86.6 | +1.9 | |
| 9 | 将来の夢や目標を持っていますか | 77.5 | 79.8 | -2.3 | 69.0 | 67.3 | +1.7 | |
| | | 77.9 | 80.3 | -2.4 | 70.0 | 68.6 | +1.4 | |
| | | -0.4 | -0.5 | - | -1.0 | -1.3 | - | |
| 10 | 自分でやると決めたことは、やり遂げるようにしていますか | 87.5 | 87.2 | +0.3 | 89.0 | 86.6 | +2.4 | |
| | | 84.0 | 84.3 | -0.3 | 86.9 | 84.2 | +2.7 | |
| | | +3.5 | +2.9 | - | +2.1 | +2.4 | - | |
| 11 | 難しいことでも、失敗を恐れなくて挑戦していますか | 72.2 | 72.5 | -0.3 | 70.4 | 67.1 | +3.3 | |
| | | 69.2 | 70.9 | -1.7 | 69.7 | 65.9 | +3.8 | |
| | | +3.0 | +1.6 | - | +0.7 | +1.2 | - | |
| 12 | 人が困っているときは、進んで助けていますか | 86.6 | 88.9 | -2.3 | 89.5 | 88.4 | +1.1 | |
| | | 86.6 | 88.7 | -2.1 | 89.5 | 88.5 | +1.0 | |
| | | ±0.0 | +0.2 | - | ±0.0 | -0.1 | - | |
| 13 | いじめは、どんな理由があってもいけないことだと思いますか | 96.6 | 96.8 | -0.2 | 96.6 | 96.4 | +0.2 | |
| | | 96.4 | 96.8 | -0.4 | 96.3 | 95.9 | +0.4 | |
| | | +0.2 | ±0.0 | - | +0.3 | +0.5 | - | |
| 14 | 困りごとや不安がある時に、先生や学校にいる大人にいつでも相談できますか | 70.6 | 68.1 | +2.5 | 72.0 | 66.6 | +5.4 | |
| 15 | 人の役に立つ人間になりたいと思いますか | 93.2 | 95.1 | -1.9 | 94.6 | 95.0 | -0.4 | |
| | | 95.4 | 95.5 | -0.1 | 94.7 | 95.0 | -0.3 | |
| | | -2.2 | -0.4 | - | -0.1 | ±0.0 | - | |
| 16 | 学校に行くのは楽しいと思いますか | 85.9 | 85.4 | +0.5 | 83.8 | 82.9 | +0.9 | |
| | | 84.7 | 83.4 | +1.3 | 81.4 | 81.1 | +0.3 | |
| | | +1.2 | +2.0 | - | +2.4 | +1.8 | - | |
| 17 | 自分と違う意見について考えるのは楽しいと思いますか | 71.1 | 73.5 | -2.4 | 77.6 | 76.9 | +0.7 | |
| | | 68.0 | 70.1 | -2.1 | 75.9 | 74.7 | +1.2 | |
| | | +3.1 | +3.4 | - | +1.7 | +2.2 | - | |
| 18 | 友達と協力するのは楽しいですか | 92.5 | 94.0 | -1.5 | 93.2 | 93.7 | -0.5 | |
| | | 93.0 | 93.9 | -0.9 | 93.3 | 93.3 | ±0.0 | |
| | | -0.5 | +0.1 | - | -0.1 | +0.4 | - | |
| 19 | 家で学校からの課題で分からないことがあったとき、どのようにしていますか。(複数回答) | | | | | | | |
| ① 先生に聞く ② 友達に聞く ③ 家族に聞く ④ 上記①, ②, ③以外の人に聞く ⑤ 自分で調べる ⑥ 分からないことはそのままにしている ⑦ 分からないことはない | 小学校 | ① | ② | ③ | ④ | ⑤ | ⑥ | ⑦ |
| | 仙台市 | 33.0 | 59.5 | 80.8 | 5.6 | 69.4 | 10.9 | 4.1 |
| | 全国 | 35.6 | 61.6 | 80.4 | 6.4 | 68.2 | 11.6 | 4.5 |
| | 差 | -2.6 | -2.1 | +0.4 | -0.8 | +1.2 | -0.7 | -0.4 |
| 中学校 | ① | ② | ③ | ④ | ⑤ | ⑥ | ⑦ | |
| | 仙台市 | 30.3 | 66.3 | 49.2 | 15.5 | 79.5 | 9.8 | 1.8 |
| | 全国 | 31.4 | 66.8 | 46.2 | 15.5 | 74.4 | 10.9 | 1.4 |
| | 差 | -1.1 | -0.5 | +3.0 | ±0.0 | +5.1 | -1.1 | +0.4 |
| 20 | 家で、自分で計画を立てて勉強をしていますか(学校の授業の予習や復習を含む) | 71.9 | 71.1 | +0.8 | 64.9 | 58.5 | +6.4 | |
| | | 73.4 | 74.0 | -0.6 | 70.8 | 63.5 | +7.3 | |
| | | -1.5 | -2.9 | - | -5.9 | -5.0 | - | |
| 21 | 学校の授業時間以外に、普段(月曜日～金曜日)、1日当たりどれくらいの時間、勉強をしますか(学習塾で勉強している時間や家庭教師の先生に教わっている時間、インターネットを活用して学ぶ時間も含む・1時間以上) | 56.0 | 59.4 | -3.4 | 70.1 | 69.5 | +0.6 | |
| | | 59.8 | 62.5 | -2.7 | 76.0 | 75.9 | +0.1 | |
| | | -3.8 | -3.1 | - | -5.9 | -6.4 | - | |

| 質問番号 | 質問事項 | 児童 (%) | | | 生徒 (%) | | | | | |
|--|--|--------|------|------|--------|------|------|------|------|------|
| | | 仙台市 | 全国 | 差 | 仙台市 | 全国 | 差 | | | |
| 22 | 土曜日や日曜日など学校が休みの日に、1日当たりどれくらいの時間、勉強をしますか(学習塾で勉強している時間や家庭教師の先生の教わっている時間、インターネットを活用して学ぶ時間も含む・1時間以上) | 53.8 | 56.1 | -2.3 | 73.9 | 70.8 | +3.1 | | | |
| | | 56.8 | 61.0 | -4.2 | 79.2 | 77.6 | +1.6 | | | |
| | | -3.0 | -4.9 | - | -5.3 | -6.8 | - | | | |
| 23 | 学校の授業時間以外に、普段(月曜日から金曜日)、1日当たりどれくらいの時間、読書をしますか(教科書や参考書、漫画や雑誌は除く・30分以上) | 36.6 | 36.4 | +0.2 | 26.3 | 27.3 | -1.0 | | | |
| | | 38.1 | 37.4 | +0.7 | 27.3 | 28.9 | -1.6 | | | |
| | | -1.5 | -1.0 | - | -1.0 | -1.6 | - | | | |
| 22 | あなたの家には、およそどれくらいの本がありますか(一般の雑誌、新聞、教科書は除く) | | | | | | | | | |
| ① 0~10冊 ② 11~25冊 ③ 26~100冊 ④ 101~200冊 ⑤ 201~500冊 ⑥ 501冊以上 | 小学校 | ① | ② | ③ | ④ | ⑤ | ⑥ | | | |
| | 仙台市 | 10.6 | 17.9 | 34.2 | 19.6 | 13.0 | 4.7 | | | |
| | 全国 | 11.6 | 18.9 | 34.1 | 19.2 | 11.6 | 4.5 | | | |
| | 差 | -1.0 | -1.0 | +0.1 | +0.4 | +1.4 | +0.2 | | | |
| | R3仙台市 | 9.6 | 18.3 | 33.8 | 20.3 | 12.7 | 5.2 | | | |
| | 中学校 | ① | ② | ③ | ④ | ⑤ | ⑥ | | | |
| | 仙台市 | 12.0 | 17.6 | 32.4 | 18.3 | 14.6 | 5.1 | | | |
| | 全国 | 14.6 | 19.6 | 32.1 | 17.3 | 12.1 | 4.1 | | | |
| | 差 | -2.6 | -2.0 | +0.3 | +1.0 | +2.5 | +1.0 | | | |
| | R3仙台市 | 13.8 | 18.6 | 30.9 | 18.6 | 13.3 | 4.8 | | | |
| 25 | 新聞を読んでいますか(週に1回以上) | 12.9 | 13.8 | -0.9 | 10.1 | 9.4 | +0.7 | | | |
| | | 14.4 | 14.8 | -0.4 | 11.0 | 10.4 | +0.6 | | | |
| | | -1.5 | -1.0 | - | -0.9 | -1.0 | - | | | |
| 26 | 読書は好きですか | 75.3 | 73.1 | +2.2 | 69.9 | 68.2 | +1.7 | | | |
| 27 | 自然の中で遊ぶことや自然観察をすることがありますか | 65.1 | 65.1 | ±0.0 | 54.8 | 55.0 | -0.2 | | | |
| 28 | 地域の大人に、授業や放課後などで勉強やスポーツを教えてもらったり、一緒に遊んでもらったりすることがありますか(習い事の先生は除く) | 25.5 | 30.6 | -5.1 | 17.2 | 21.1 | -3.9 | | | |
| 29 | 今住んでいる地域の行事に参加していますか | 57.3 | 52.7 | +4.6 | 39.2 | 40.0 | -0.8 | | | |
| | | 62.5 | 58.1 | +4.4 | 43.4 | 43.7 | -0.3 | | | |
| | | -5.2 | -5.4 | - | -4.2 | -3.7 | - | | | |
| 30 | 地域や社会をよくするために何をすべきかを考えることがありますか | 54.4 | 51.3 | +3.1 | 43.1 | 40.7 | +2.4 | | | |
| | | 56.9 | 52.4 | +4.5 | 46.9 | 43.8 | +3.1 | | | |
| | | -2.5 | -1.1 | - | -3.8 | -3.1 | - | | | |
| 31 | 放課後や週末に何をしてお過ごしことが多いですか(複数回答可) | | | | | | | | | |
| ① (小)家で勉強や読書をしている (中)学校の部活動に参加している ② (小)放課後子供教室や放課後児童クラブ(学童保育)に参加している (中)家で勉強や読書をしている ③ 地域の活動に参加している(地域学校協働本部や地域住民などによる学習・体験プログラム含む) ④ 学習塾など学校や家以外の場所で勉強している ⑤ 習い事(スポーツに関する習い事を除く)をしている ⑥ スポーツ(スポーツに関する習い事を含む)をしている ⑦ 家でテレビや動画を見たり、ゲームをしたり、SNSを利用したりしている ⑧ 家族と過ごしている ⑨ 友達と遊んでいる | | | | | | | | | | |
| 小学校 | ① | ② | ③ | ④ | ⑤ | ⑥ | ⑦ | ⑧ | ⑨ | |
| | 仙台市 | 53.7 | 3.0 | 4.2 | 22.2 | 32.2 | 37.8 | 83.4 | 74.2 | 61.0 |
| | 全国 | 52.2 | 4.7 | 3.4 | 24.1 | 36.3 | 42.7 | 82.1 | 72.5 | 61.6 |
| | 差 | +1.5 | -1.7 | +0.8 | -1.9 | -4.1 | -4.9 | +1.3 | +1.7 | -0.6 |
| 中学校 | ① | ② | ③ | ④ | ⑤ | ⑥ | ⑦ | ⑧ | ⑨ | |
| | 仙台市 | 78.2 | 52.2 | 1.7 | 37.7 | 18.3 | 26.9 | 88.3 | 65.7 | 53.2 |
| | 全国 | 73.9 | 47.9 | 1.8 | 36.8 | 19.8 | 27.3 | 88.0 | 63.4 | 54.6 |
| | 差 | +4.3 | +4.3 | -0.1 | +0.9 | -1.5 | -0.4 | +0.3 | +2.3 | -1.4 |

| 32 | 5年生までに(1, 2年生のときに)受けた授業で、コンピュータなどのICT機器をどの程度使用しましたか | | | | | | | | | | | | | | | | | | | | | | | | | | | | | | |
|---------|--|------|------|------|-------|------|---|-----|------|------|------|------|------|----|------|------|------|------|------|---|------|------|------|-------|------|-------|-----|--|------|------|------|
| ① ほぼ毎日 | <table border="1"> <thead> <tr> <th>小学校</th> <th>①</th> <th>②</th> <th>③</th> <th>④</th> <th>⑤</th> </tr> </thead> <tbody> <tr> <td>仙台市</td> <td>23.9</td> <td>31.4</td> <td>28.1</td> <td>12.2</td> <td>4.3</td> </tr> <tr> <td>全国</td> <td>26.7</td> <td>31.5</td> <td>25.0</td> <td>0.0</td> <td>5.1</td> </tr> <tr> <td>差</td> <td>-2.8</td> <td>-0.1</td> <td>+3.1</td> <td>+12.2</td> <td>-0.8</td> </tr> <tr> <td>R3仙台市</td> <td>7.8</td> <td></td> <td>30.3</td> <td>41.3</td> <td>20.4</td> </tr> </tbody> </table> | 小学校 | ① | ② | ③ | ④ | ⑤ | 仙台市 | 23.9 | 31.4 | 28.1 | 12.2 | 4.3 | 全国 | 26.7 | 31.5 | 25.0 | 0.0 | 5.1 | 差 | -2.8 | -0.1 | +3.1 | +12.2 | -0.8 | R3仙台市 | 7.8 | | 30.3 | 41.3 | 20.4 |
| 小学校 | | ① | ② | ③ | ④ | ⑤ | | | | | | | | | | | | | | | | | | | | | | | | | |
| 仙台市 | | 23.9 | 31.4 | 28.1 | 12.2 | 4.3 | | | | | | | | | | | | | | | | | | | | | | | | | |
| 全国 | | 26.7 | 31.5 | 25.0 | 0.0 | 5.1 | | | | | | | | | | | | | | | | | | | | | | | | | |
| 差 | | -2.8 | -0.1 | +3.1 | +12.2 | -0.8 | | | | | | | | | | | | | | | | | | | | | | | | | |
| R3仙台市 | 7.8 | | 30.3 | 41.3 | 20.4 | | | | | | | | | | | | | | | | | | | | | | | | | | |
| ② 週3回以上 | | | | | | | | | | | | | | | | | | | | | | | | | | | | | | | |
| ③ 週1回以上 | | | | | | | | | | | | | | | | | | | | | | | | | | | | | | | |
| ④ 月1回以上 | | | | | | | | | | | | | | | | | | | | | | | | | | | | | | | |
| ⑤ 月1回未満 | | | | | | | | | | | | | | | | | | | | | | | | | | | | | | | |
| | <table border="1"> <thead> <tr> <th>中学校</th> <th>①</th> <th>②</th> <th>③</th> <th>④</th> <th>⑤</th> </tr> </thead> <tbody> <tr> <td>仙台市</td> <td>12.6</td> <td>32.5</td> <td>37.4</td> <td>14.5</td> <td>2.9</td> </tr> <tr> <td>全国</td> <td>21.6</td> <td>29.3</td> <td>29.7</td> <td>14.2</td> <td>5.0</td> </tr> <tr> <td>差</td> <td>-9.0</td> <td>+3.2</td> <td>+7.7</td> <td>+0.3</td> <td>-2.1</td> </tr> <tr> <td>R3仙台市</td> <td>2.8</td> <td></td> <td>29.1</td> <td>44.1</td> <td>23.9</td> </tr> </tbody> </table> | 中学校 | ① | ② | ③ | ④ | ⑤ | 仙台市 | 12.6 | 32.5 | 37.4 | 14.5 | 2.9 | 全国 | 21.6 | 29.3 | 29.7 | 14.2 | 5.0 | 差 | -9.0 | +3.2 | +7.7 | +0.3 | -2.1 | R3仙台市 | 2.8 | | 29.1 | 44.1 | 23.9 |
| 中学校 | ① | ② | ③ | ④ | ⑤ | | | | | | | | | | | | | | | | | | | | | | | | | | |
| 仙台市 | 12.6 | 32.5 | 37.4 | 14.5 | 2.9 | | | | | | | | | | | | | | | | | | | | | | | | | | |
| 全国 | 21.6 | 29.3 | 29.7 | 14.2 | 5.0 | | | | | | | | | | | | | | | | | | | | | | | | | | |
| 差 | -9.0 | +3.2 | +7.7 | +0.3 | -2.1 | | | | | | | | | | | | | | | | | | | | | | | | | | |
| R3仙台市 | 2.8 | | 29.1 | 44.1 | 23.9 | | | | | | | | | | | | | | | | | | | | | | | | | | |
| 33 | 学校で、授業中に自分で調べる場面で、PC・タブレットなどのICT機器を、どの程度使っていますか(インターネット検索など) | | | | | | | | | | | | | | | | | | | | | | | | | | | | | | |
| ① ほぼ毎日 | <table border="1"> <thead> <tr> <th>小学校</th> <th>①</th> <th>②</th> <th>③</th> <th>④</th> <th>⑤</th> </tr> </thead> <tbody> <tr> <td>仙台市</td> <td>11.9</td> <td>28.4</td> <td>33.8</td> <td>18.3</td> <td>7.5</td> </tr> <tr> <td>全国</td> <td>14.3</td> <td>29.6</td> <td>32.2</td> <td>16.4</td> <td>7.3</td> </tr> <tr> <td>差</td> <td>-2.4</td> <td>-1.2</td> <td>+1.6</td> <td>+1.9</td> <td>+0.2</td> </tr> </tbody> </table> | 小学校 | ① | ② | ③ | ④ | ⑤ | 仙台市 | 11.9 | 28.4 | 33.8 | 18.3 | 7.5 | 全国 | 14.3 | 29.6 | 32.2 | 16.4 | 7.3 | 差 | -2.4 | -1.2 | +1.6 | +1.9 | +0.2 | | | | | | |
| 小学校 | | ① | ② | ③ | ④ | ⑤ | | | | | | | | | | | | | | | | | | | | | | | | | |
| 仙台市 | | 11.9 | 28.4 | 33.8 | 18.3 | 7.5 | | | | | | | | | | | | | | | | | | | | | | | | | |
| 全国 | | 14.3 | 29.6 | 32.2 | 16.4 | 7.3 | | | | | | | | | | | | | | | | | | | | | | | | | |
| 差 | | -2.4 | -1.2 | +1.6 | +1.9 | +0.2 | | | | | | | | | | | | | | | | | | | | | | | | | |
| ② 週3回以上 | | | | | | | | | | | | | | | | | | | | | | | | | | | | | | | |
| ③ 週1回以上 | | | | | | | | | | | | | | | | | | | | | | | | | | | | | | | |
| ④ 月1回以上 | | | | | | | | | | | | | | | | | | | | | | | | | | | | | | | |
| ⑤ 月1回未満 | | | | | | | | | | | | | | | | | | | | | | | | | | | | | | | |
| | <table border="1"> <thead> <tr> <th>中学校</th> <th>①</th> <th>②</th> <th>③</th> <th>④</th> <th>⑤</th> </tr> </thead> <tbody> <tr> <td>仙台市</td> <td>6.2</td> <td>22.1</td> <td>41.0</td> <td>24.0</td> <td>6.7</td> </tr> <tr> <td>全国</td> <td>12.3</td> <td>24.9</td> <td>34.5</td> <td>20.6</td> <td>7.6</td> </tr> <tr> <td>差</td> <td>-6.1</td> <td>-2.8</td> <td>+6.5</td> <td>+3.4</td> <td>-0.9</td> </tr> </tbody> </table> | 中学校 | ① | ② | ③ | ④ | ⑤ | 仙台市 | 6.2 | 22.1 | 41.0 | 24.0 | 6.7 | 全国 | 12.3 | 24.9 | 34.5 | 20.6 | 7.6 | 差 | -6.1 | -2.8 | +6.5 | +3.4 | -0.9 | | | | | | |
| 中学校 | ① | ② | ③ | ④ | ⑤ | | | | | | | | | | | | | | | | | | | | | | | | | | |
| 仙台市 | 6.2 | 22.1 | 41.0 | 24.0 | 6.7 | | | | | | | | | | | | | | | | | | | | | | | | | | |
| 全国 | 12.3 | 24.9 | 34.5 | 20.6 | 7.6 | | | | | | | | | | | | | | | | | | | | | | | | | | |
| 差 | -6.1 | -2.8 | +6.5 | +3.4 | -0.9 | | | | | | | | | | | | | | | | | | | | | | | | | | |
| 34 | 学校で、学級の友達(生徒)と意見を交換する場面で、PC・タブレットなどのICT機器をどの程度使っていますか | | | | | | | | | | | | | | | | | | | | | | | | | | | | | | |
| ① ほぼ毎日 | <table border="1"> <thead> <tr> <th>小学校</th> <th>①</th> <th>②</th> <th>③</th> <th>④</th> <th>⑤</th> </tr> </thead> <tbody> <tr> <td>仙台市</td> <td>5.5</td> <td>14.0</td> <td>25.9</td> <td>27.9</td> <td>26.6</td> </tr> <tr> <td>全国</td> <td>6.4</td> <td>16.1</td> <td>26.9</td> <td>24.2</td> <td>26.2</td> </tr> <tr> <td>差</td> <td>-0.9</td> <td>-2.1</td> <td>-1.0</td> <td>+3.7</td> <td>+0.4</td> </tr> </tbody> </table> | 小学校 | ① | ② | ③ | ④ | ⑤ | 仙台市 | 5.5 | 14.0 | 25.9 | 27.9 | 26.6 | 全国 | 6.4 | 16.1 | 26.9 | 24.2 | 26.2 | 差 | -0.9 | -2.1 | -1.0 | +3.7 | +0.4 | | | | | | |
| 小学校 | | ① | ② | ③ | ④ | ⑤ | | | | | | | | | | | | | | | | | | | | | | | | | |
| 仙台市 | | 5.5 | 14.0 | 25.9 | 27.9 | 26.6 | | | | | | | | | | | | | | | | | | | | | | | | | |
| 全国 | | 6.4 | 16.1 | 26.9 | 24.2 | 26.2 | | | | | | | | | | | | | | | | | | | | | | | | | |
| 差 | | -0.9 | -2.1 | -1.0 | +3.7 | +0.4 | | | | | | | | | | | | | | | | | | | | | | | | | |
| ② 週3回以上 | | | | | | | | | | | | | | | | | | | | | | | | | | | | | | | |
| ③ 週1回以上 | | | | | | | | | | | | | | | | | | | | | | | | | | | | | | | |
| ④ 月1回以上 | | | | | | | | | | | | | | | | | | | | | | | | | | | | | | | |
| ⑥ 月1回未満 | | | | | | | | | | | | | | | | | | | | | | | | | | | | | | | |
| | <table border="1"> <thead> <tr> <th>中学校</th> <th>①</th> <th>②</th> <th>③</th> <th>④</th> <th>⑤</th> </tr> </thead> <tbody> <tr> <td>仙台市</td> <td>2.8</td> <td>10.5</td> <td>28.3</td> <td>32.7</td> <td>25.7</td> </tr> <tr> <td>全国</td> <td>5.0</td> <td>12.8</td> <td>25.7</td> <td>27.6</td> <td>28.7</td> </tr> <tr> <td>差</td> <td>-2.2</td> <td>-2.3</td> <td>+2.6</td> <td>+5.1</td> <td>-3.0</td> </tr> </tbody> </table> | 中学校 | ① | ② | ③ | ④ | ⑤ | 仙台市 | 2.8 | 10.5 | 28.3 | 32.7 | 25.7 | 全国 | 5.0 | 12.8 | 25.7 | 27.6 | 28.7 | 差 | -2.2 | -2.3 | +2.6 | +5.1 | -3.0 | | | | | | |
| 中学校 | ① | ② | ③ | ④ | ⑤ | | | | | | | | | | | | | | | | | | | | | | | | | | |
| 仙台市 | 2.8 | 10.5 | 28.3 | 32.7 | 25.7 | | | | | | | | | | | | | | | | | | | | | | | | | | |
| 全国 | 5.0 | 12.8 | 25.7 | 27.6 | 28.7 | | | | | | | | | | | | | | | | | | | | | | | | | | |
| 差 | -2.2 | -2.3 | +2.6 | +5.1 | -3.0 | | | | | | | | | | | | | | | | | | | | | | | | | | |
| 35 | 学校で、自分の考えをまとめ、発表する場面で、PC・タブレットなどのICT機器を、どの程度使っていますか | | | | | | | | | | | | | | | | | | | | | | | | | | | | | | |
| ① ほぼ毎日 | <table border="1"> <thead> <tr> <th>小学校</th> <th>①</th> <th>②</th> <th>③</th> <th>④</th> <th>⑤</th> </tr> </thead> <tbody> <tr> <td>仙台市</td> <td>5.7</td> <td>12.9</td> <td>22.5</td> <td>32.2</td> <td>26.6</td> </tr> <tr> <td>全国</td> <td>6.9</td> <td>14.8</td> <td>23.5</td> <td>28.7</td> <td>25.8</td> </tr> <tr> <td>差</td> <td>-1.2</td> <td>-1.9</td> <td>-1.0</td> <td>+3.5</td> <td>+0.8</td> </tr> </tbody> </table> | 小学校 | ① | ② | ③ | ④ | ⑤ | 仙台市 | 5.7 | 12.9 | 22.5 | 32.2 | 26.6 | 全国 | 6.9 | 14.8 | 23.5 | 28.7 | 25.8 | 差 | -1.2 | -1.9 | -1.0 | +3.5 | +0.8 | | | | | | |
| 小学校 | | ① | ② | ③ | ④ | ⑤ | | | | | | | | | | | | | | | | | | | | | | | | | |
| 仙台市 | | 5.7 | 12.9 | 22.5 | 32.2 | 26.6 | | | | | | | | | | | | | | | | | | | | | | | | | |
| 全国 | | 6.9 | 14.8 | 23.5 | 28.7 | 25.8 | | | | | | | | | | | | | | | | | | | | | | | | | |
| 差 | | -1.2 | -1.9 | -1.0 | +3.5 | +0.8 | | | | | | | | | | | | | | | | | | | | | | | | | |
| ② 週3回以上 | | | | | | | | | | | | | | | | | | | | | | | | | | | | | | | |
| ③ 週1回以上 | | | | | | | | | | | | | | | | | | | | | | | | | | | | | | | |
| ④ 月1回以上 | | | | | | | | | | | | | | | | | | | | | | | | | | | | | | | |
| ⑥ 月1回未満 | | | | | | | | | | | | | | | | | | | | | | | | | | | | | | | |
| | <table border="1"> <thead> <tr> <th>中学校</th> <th>①</th> <th>②</th> <th>③</th> <th>④</th> <th>⑤</th> </tr> </thead> <tbody> <tr> <td>仙台市</td> <td>2.7</td> <td>7.9</td> <td>21.5</td> <td>38.8</td> <td>29.1</td> </tr> <tr> <td>全国</td> <td>4.7</td> <td>10.3</td> <td>20.3</td> <td>32.3</td> <td>32.3</td> </tr> <tr> <td>差</td> <td>-2.0</td> <td>-2.4</td> <td>+1.2</td> <td>+6.5</td> <td>-3.2</td> </tr> </tbody> </table> | 中学校 | ① | ② | ③ | ④ | ⑤ | 仙台市 | 2.7 | 7.9 | 21.5 | 38.8 | 29.1 | 全国 | 4.7 | 10.3 | 20.3 | 32.3 | 32.3 | 差 | -2.0 | -2.4 | +1.2 | +6.5 | -3.2 | | | | | | |
| 中学校 | ① | ② | ③ | ④ | ⑤ | | | | | | | | | | | | | | | | | | | | | | | | | | |
| 仙台市 | 2.7 | 7.9 | 21.5 | 38.8 | 29.1 | | | | | | | | | | | | | | | | | | | | | | | | | | |
| 全国 | 4.7 | 10.3 | 20.3 | 32.3 | 32.3 | | | | | | | | | | | | | | | | | | | | | | | | | | |
| 差 | -2.0 | -2.4 | +1.2 | +6.5 | -3.2 | | | | | | | | | | | | | | | | | | | | | | | | | | |

| 質問 番号 | 質問事項 | 児 童 (%) | | | 生 徒 (%) | | | |
|--|--|---|------|------|---------|------|------|------|
| | | 仙台市 | 全 国 | 差 | 仙台市 | 全 国 | 差 | |
| 36 | 学習の中でPC・タブレットなどのICT機器を使うのは勉強の役に立 つと思いますか | 94.5 | 94.4 | +0.1 | 94.0 | 92.6 | +1.4 | |
| | | 94.7 | 94.5 | +0.2 | 94.4 | 93.2 | +1.2 | |
| | | -0.2 | -0.1 | - | -0.4 | -0.6 | - | |
| 37 | 普段(月曜日から金曜日)、1日当たりどれくらいの時間、スマートフォンやコンピュータなどのICT機器を、勉 強のために使っていますか。 | | | | | | | |
| ① 3時間以上 ② 2時間以上、3時間より少ない ③ 1時間以上、2時間より少ない ④ 30分以上、1時間より少ない ⑤ 30分より少ない ⑥ 全く使っていない ⑦ スマートフォンやコンピュータなどのICT機器 を持っていない | 小学校 | ① | ② | ③ | ④ | ⑤ | ⑥ | ⑦ |
| | 仙台市 | 3.1 | 4.1 | 11.2 | 19.5 | 31.7 | 19.1 | 11.1 |
| | 全国 | 4.3 | 4.9 | 12.4 | 22.2 | 30.0 | 16.9 | 9.2 |
| | 差 | -1.2 | -0.8 | -1.2 | -2.7 | +1.7 | +2.2 | +1.9 |
| | R3仙台市 | 3.3 | 4.0 | 10.9 | 21.4 | 29.9 | 19.3 | 11.0 |
| | 中学校 | ① | ② | ③ | ④ | ⑤ | ⑥ | ⑦ |
| | 仙台市 | 1.4 | 2.8 | 10.0 | 20.5 | 38.7 | 23.0 | 3.5 |
| | 全国 | 2.5 | 3.8 | 11.4 | 23.1 | 37.5 | 18.6 | 3.0 |
| | 差 | -1.1 | -1.0 | -1.4 | -2.6 | +1.2 | +4.4 | +0.5 |
| | R3仙台市 | 2.4 | 3.6 | 12.1 | 21.7 | 35.3 | 20.1 | 4.7 |
| | 38 | 5年生までに(1,2年生のときに)受けた授業で、自分の考えを発表 する機会では、自分の考えがうまく伝わるよう、資料や文章、話の組 立てなどを工夫して発表していましたか | 69.1 | 65.4 | +3.7 | 72.2 | 63.3 | +8.9 |
| | | | 67.1 | 63.5 | +3.6 | 69.1 | 62.0 | +7.1 |
| | | | +2.0 | +1.9 | - | +3.1 | +1.3 | - |
| | 39 | 5年生までに(1,2年生のときに)受けた授業では、課題の解決 に向けて、自分で考え、自分から取り組んでいましたか | 78.2 | 77.3 | +0.9 | 81.0 | 79.2 | +1.8 |
| 80.6 | | | 78.2 | +2.4 | 84.1 | 81.0 | +3.1 | |
| -2.4 | | | -0.9 | - | -3.1 | -1.8 | - | |
| 40 | 5年生までに(1,2年生のときに)受けた授業では、各教科などで学 んだことを生かしながら、自分の考えをまとめる活動を行っていま したか | 76.0 | 72.2 | +3.8 | 71.2 | 67.4 | +3.8 | |
| 41 | 5年生までに(1,2年生のときに)受けた授業では、自分の思いや 考えをもとに、作品や作文など新しいものを創り出す活動を行っ ていましたか | 74.6 | 68.4 | +6.2 | 73.3 | 67.2 | +6.1 | |
| 42 | 5年生までに(1,2年生のときに)受けた授業は、自分にあった教え 方、教材、学習時間などになっていましたか | 78.8 | 79.7 | -0.9 | 75.7 | 75.3 | +0.4 | |
| | | 81.1 | 81.4 | -0.3 | 76.7 | 74.3 | +2.4 | |
| | | -2.3 | -1.7 | - | -1.0 | +1.0 | - | |
| 43 | 学級の友達(生徒)との間で話し合う活動を通じて、自分の考えを深 めたり、広げたりすることができていますか | 80.3 | 80.1 | +0.2 | 82.0 | 78.7 | +3.3 | |
| | | 79.9 | 78.8 | +1.1 | 81.4 | 77.8 | +3.6 | |
| | | +0.4 | +1.3 | - | +0.6 | +0.9 | - | |
| 44 | 学習した内容について、分かった点や、よく分からなかった点を見直 し、次の学習につなげることができていますか | 78.3 | 78.2 | +0.1 | 76.3 | 74.7 | +1.6 | |
| | | 78.1 | 78.3 | -0.2 | 78.3 | 74.6 | +3.7 | |
| | | +0.2 | -0.1 | - | -2.0 | +0.1 | - | |
| 45 | 総合的な学習の時間では、自分で課題を立てて情報を集め整理し て、調べたことを発表するなどの学習活動に取り組んでいますか | 78.0 | 72.7 | +5.3 | 78.1 | 72.1 | +6.0 | |
| | | 78.5 | 73.0 | +5.5 | 76.6 | 70.2 | +6.4 | |
| | | -0.5 | -0.3 | - | +1.5 | +1.9 | - | |
| 46 | あなたの学級では、学級生活をよりよくするために学級会(学級活 動)で話し合い、互いの意見のよさを生かして解決方法を決めてい ますか | 76.5 | 73.5 | +3.0 | 82.0 | 76.8 | +5.2 | |
| | | 76.4 | 73.4 | +3.0 | 78.8 | 73.9 | +4.9 | |
| | | +0.1 | +0.1 | - | +3.2 | +2.9 | - | |
| 47 | 学級活動における学級での話し合いを生かして、今、自分が努力す べきことを決めて取り組んでいますか | 74.2 | 73.8 | +0.4 | 73.4 | 71.7 | +1.7 | |
| | | 72.4 | 73.5 | -1.1 | 71.9 | 69.8 | +2.1 | |
| | | +1.8 | +0.3 | - | +1.5 | +1.9 | - | |
| 48 | 道徳の授業では、自分の考えを深めたり、学級やグループで話し 合ったりする活動に取り組んでいますか | 79.6 | 80.0 | -0.4 | 89.1 | 85.5 | +3.6 | |
| | | 80.6 | 81.1 | -0.5 | 90.9 | 86.2 | +4.7 | |
| | | -1.0 | -1.1 | - | -1.8 | -0.7 | - | |

| 質問 番号 | 質問事項 | 児 童 (%) | | | 生 徒 (%) | | |
|----------|---|---------|------|------|---------|------|------|
| | | 仙台市 | 全 国 | 差 | 仙台市 | 全 国 | 差 |
| 49 | 国語の勉強は好きですか | 55.2 | 59.2 | -4.0 | 61.9 | 61.9 | ±0.0 |
| | | 54.4 | 58.4 | -4.0 | 58.3 | 60.8 | -2.5 |
| | | +0.8 | +0.8 | - | +3.6 | +1.1 | - |
| 50 | 国語の勉強は大切だと思いますか | 92.8 | 93.3 | -0.5 | 93.3 | 93.2 | +0.1 |
| | | 93.0 | 93.2 | -0.2 | 90.8 | 91.6 | -0.8 |
| | | -0.2 | +0.1 | - | +2.5 | +1.6 | - |
| 51 | 国語の授業の内容はよく分かりますか | 83.0 | 84.0 | -1.0 | 82.3 | 81.2 | +1.1 |
| | | 84.8 | 84.2 | +0.6 | 80.1 | 80.1 | ±0.0 |
| | | -1.8 | -0.2 | - | +2.2 | +1.1 | - |
| 52 | 国語の授業で学習したことは、将来、社会に出たときに役に立つと思いますか | 90.3 | 91.8 | -1.5 | 91.1 | 89.7 | +1.4 |
| | | 91.5 | 91.8 | -0.3 | 88.9 | 88.7 | +0.2 |
| | | -1.2 | ±0.0 | - | +2.2 | +1.0 | - |
| 53 | 算数・数学の勉強は好きですか | 59.8 | 62.5 | -2.7 | 57.5 | 58.1 | -0.6 |
| | | 64.3 | 67.8 | -3.5 | 60.2 | 59.1 | +1.1 |
| | | -4.5 | -5.3 | - | -2.7 | -1.0 | - |
| 54 | 算数・数学の勉強は大切だと思いますか | 93.4 | 94.2 | -0.8 | 86.4 | 86.6 | -0.2 |
| | | 93.6 | 93.8 | -0.2 | 84.0 | 84.1 | -0.1 |
| | | -0.2 | +0.4 | - | +2.4 | +2.5 | - |
| 55 | 算数・数学の授業の内容はよく分かりますか | 78.3 | 81.2 | -2.9 | 72.8 | 76.2 | -3.4 |
| | | 83.2 | 84.6 | -1.4 | 75.8 | 74.6 | +1.2 |
| | | -4.9 | -3.4 | - | -3.0 | +1.6 | - |
| 56 | 算数・数学の授業で学習したことは、将来、社会に出たときに役に立つと思いますか | 92.3 | 93.3 | -1.0 | 75.2 | 76.5 | -1.3 |
| | | 91.4 | 92.6 | -1.2 | 73.3 | 74.6 | -1.3 |
| | | +0.9 | +0.7 | - | +1.9 | +1.9 | - |
| 57 | 算数・数学の授業で学習したことを、普段の生活の中で活用できないか考えますか | 71.0 | 69.3 | +1.7 | 51.8 | 47.3 | +4.5 |
| | | 73.6 | 73.9 | -0.3 | 53.5 | 50.6 | +2.9 |
| | | -2.6 | -4.6 | - | -1.7 | -3.3 | - |
| 58 | 算数・数学の問題の解き方が分からないときは、あきらめずにいろいろな方法を考えますか | 79.7 | 80.4 | -0.7 | 76.8 | 75.2 | +1.6 |
| | | 81.8 | 82.7 | -0.9 | 77.8 | 75.8 | +2.0 |
| | | -2.1 | -2.3 | - | -1.0 | -0.6 | - |
| 59 | 算数・数学の授業で問題を解くとき、もっと簡単に解く方法がないか考えますか | 79.1 | 76.8 | +2.3 | 75.4 | 70.2 | +5.2 |
| 60 | 算数・数学の授業で公式やきまりを習うとき、そのわけを理解するようにしていますか | 87.1 | 85.7 | +1.4 | 82.8 | 79.6 | +3.2 |
| | | 90.0 | 89.0 | +1.0 | 86.3 | 83.5 | +2.8 |
| | | -2.9 | -3.3 | - | -3.5 | -3.9 | - |

| 質問 番号 | 質問事項 | 児 童 (%) | | | 生 徒 (%) | | |
|----------|---|---------|------|------|---------|------|-------|
| | | 仙台市 | 全 国 | 差 | 仙台市 | 全 国 | 差 |
| 61 | 理科の勉強は好きですか(※中段は平成30年度) | 78.9 | 79.7 | -0.8 | 69.8 | 66.4 | +3.4 |
| | | 84.0 | 83.5 | +0.5 | 66.5 | 62.9 | +3.6 |
| | | -5.1 | -3.8 | - | +3.3 | +3.5 | - |
| 62 | 理科の勉強は大切だと思いますか(※中段は平成30年度) | 86.1 | 86.5 | -0.4 | 78.0 | 76.8 | +1.2 |
| | | 84.8 | 85.4 | -0.6 | 74.1 | 70.6 | +3.5 |
| | | +1.3 | +1.1 | - | +3.9 | +6.2 | - |
| 63 | 理科の授業の内容はよく分かりますか(※中段は平成30年度) | 88.7 | 88.5 | +0.2 | 77.1 | 75.2 | +1.9 |
| | | 89.4 | 89.4 | ±0.0 | 72.2 | 70.0 | +2.2 |
| | | -0.7 | -0.9 | - | +4.9 | +5.2 | - |
| 64 | 理科の授業で学習したことを、普段の生活の中で活用できないか考えますか(※中段は平成30年度) | 71.0 | 67.9 | +3.1 | 58.5 | 52.7 | +5.8 |
| | | 68.1 | 64.7 | +3.4 | 53.5 | 45.4 | +8.1 |
| | | +2.9 | +3.2 | - | +5.0 | +7.3 | - |
| 65 | 理科の授業で学習したことは、将来、社会に出たときに役に立つと思いますか(※中段は平成30年度) | 77.7 | 77.2 | +0.5 | 62.7 | 61.5 | +1.2 |
| | | 73.2 | 72.9 | +0.3 | 58.6 | 55.7 | +2.9 |
| | | +4.5 | +4.3 | - | +4.1 | +5.8 | - |
| 66 | 将来、理科や科学技術に関係する職業に就きたいと思いますか(※中段は平成30年度) | 29.3 | 26.6 | +2.7 | 23.0 | 22.1 | +0.9 |
| | | 26.9 | 26.1 | +0.8 | 24.2 | 22.2 | +2.0 |
| | | +2.4 | +0.5 | - | -1.2 | -0.1 | - |
| 67 | 理科の授業では、自分の予想をもとに観察や実験の計画を立てていますか(※中段は平成30年度) | 78.6 | 78.0 | +0.6 | 70.2 | 64.5 | +5.7 |
| | | 77.0 | 75.2 | +1.8 | 69.2 | 58.5 | +10.7 |
| | | +1.6 | +2.8 | - | +1.0 | +6.0 | - |
| 68 | 理科の授業で、観察や実験の結果から、どのようなことが分かったのか考えていますか(観察や実験の結果をもとに考察していますか)(※中段は平成30年度) | 84.6 | 84.9 | -0.3 | 84.0 | 78.9 | +5.1 |
| | | 82.2 | 81.8 | +0.4 | 82.4 | 72.3 | +10.1 |
| | | +2.4 | +3.1 | - | +1.6 | +6.6 | - |
| 69 | 理科の授業で、観察や実験の進め方や考え方が間違っていないかを振り返って考えていますか(※中段は平成30年度) | 74.0 | 72.2 | +1.8 | 73.1 | 68.1 | +5.0 |
| | | 71.5 | 68.1 | +3.4 | 69.0 | 59.0 | +10.0 |
| | | +2.5 | +4.1 | - | +4.1 | +9.1 | - |

| | | | | | | | |
|----------|--|------|------|------|-------|-------|------|
| 国1 | 今回の国語の問題では、解答を文章で書く問題がありました。それらの問題について、どのように解答しましたか(「全ての問題で最後まで回答しようと努力した」と答えた割合) | 71.6 | 78.0 | -6.4 | 79.6 | 77.3 | +2.3 |
| | | 79.3 | 81.3 | -2.0 | 74.9 | 73.7 | +1.2 |
| | | -7.7 | -3.3 | - | +4.7 | +3.6 | - |
| 国2 | 解答時間は十分でしたか(小45分、中50分) | 75.3 | 66.0 | +9.3 | 88.3 | 84.9 | +3.4 |
| | | 75.0 | 70.3 | +4.7 | 75.5 | 75.3 | +0.2 |
| | | +0.3 | -4.3 | - | +12.8 | +9.6 | - |
| 算1 数1 | 今回の算数・数学の問題では、言葉や数、式を使って、わけや求め方などを書く問題がありました。それらの問題について、どのように解答しましたか(「全ての問題で最後まで回答しようと努力した」と答えた割合) | 77.4 | 82.8 | -5.4 | 53.5 | 53.4 | +0.1 |
| | | 77.6 | 79.9 | -2.3 | 59.2 | 57.8 | +1.4 |
| | | -0.2 | +2.9 | - | -5.7 | -4.4 | - |
| 算2 数2 | 解答時間は十分でしたか(小45分、中50分) | 87.6 | 83.4 | +4.2 | 73.9 | 71.0 | +2.9 |
| | | 85.6 | 81.7 | +3.9 | 81.3 | 80.5 | +0.8 |
| | | +2.0 | +1.7 | - | -7.4 | -9.5 | - |
| 理1 | 今回の理科の問題では、解答を文章などで書く問題がありました。それらの問題について、どのように解答しましたか(「全ての問題で最後まで回答しようと努力した」と答えた割合)(※中段は平成30年度) | 76.1 | 80.6 | -4.5 | 76.9 | 74.0 | +2.9 |
| | | 76.3 | 77.3 | -1.0 | 67.4 | 62.8 | +4.6 |
| | | -0.2 | +3.3 | - | +9.5 | +11.2 | - |
| 理2 | 解答時間は十分でしたか(小45分、中50分)(※中段は平成30年度) | 92.6 | 90.8 | +1.8 | 95.0 | 93.2 | +1.8 |
| | | 90.5 | 90.1 | +0.4 | 92.6 | 92.3 | +0.3 |
| | | +2.1 | +0.7 | - | +2.4 | +0.9 | - |

【学校質問紙結果一覧】

資料⑤

(1) 生徒指導等(「そう思う・よく行った」,「どちらといえば, そう思う・行った」を合わせた割合)

※ 質問番号が白文字の箇所は, 新規の質問項目

上段: 令和4年度 中段: 令和3年度

| 番号 | 質問事項 | 小学校 | | | 中学校 | | |
|----|--|-------|------|-------|-------|------|------|
| | | 仙台市 | 全国 | 差 | 仙台市 | 全国 | 差 |
| 1 | 調査対象学年の児童生徒は, 授業中の私語が少なく, 落ち着いていると思いますか | 83.8 | 87.2 | -3.4 | 98.5 | 95.6 | +2.9 |
| | | 96.7 | 88.5 | +8.2 | 96.9 | 96.0 | +0.9 |
| | | -12.9 | -1.3 | - | +1.6 | -0.4 | - |
| 2 | 調査対象学年の児童生徒に対する指導に関して, 前年度までに, 将来就きたい仕事や夢について考えさせる指導をしましたか | 82.9 | 84.6 | -1.7 | 98.5 | 98.5 | ±0.0 |
| | | 80.5 | 85.3 | -4.8 | 98.4 | 97.9 | +0.5 |
| | | +2.4 | -0.7 | - | +0.1 | +0.6 | - |
| 3 | 調査対象学年の児童生徒に対する指導に関して, 前年度までに, 学級全員で取り組んだり挑戦したりする課題やテーマを与えましたか | 95.7 | 96.2 | -0.5 | 92.4 | 94.3 | -1.9 |
| | | 96.6 | 94.6 | +2.0 | 90.6 | 92.7 | -2.1 |
| | | -0.9 | +1.6 | - | +1.8 | +1.6 | - |
| 4 | 調査対象学年の児童生徒に対する指導に関して, 前年度までに, 学校生活の中で, 一人一人のよい点や可能性を見つけ評価する(褒めるなど)取組を行いましたか | 100.0 | 98.7 | +1.3 | 100.0 | 98.1 | +1.9 |
| | | 100.0 | 98.7 | +1.3 | 100.0 | 98.6 | +1.4 |
| | | ±0.0 | ±0.0 | - | ±0.0 | -0.5 | - |
| 5 | スクールカウンセラーやスクールソーシャルワーカーによる教育相談に関して, 児童生徒が相談したい時に相談できる体制となっていますか | 99.2 | 88.4 | +10.8 | 98.4 | 94.9 | +3.5 |

(2) 学校運営に関する状況/教職員の資質向上に関する状況

| 1 | 校長として, 教員が授業で問題を抱えている場合, 率先してそのことについて話し合うことを行いましたか。 | | | | | | | | | | | | | | | | | | | | | | | | | | | | | | | | | | | | | | | | | | | | | | | | | | | | | | | | |
|-----|---|------|------|------|------|------|---|---|-----|------|------|------|-----|-----|-----|----|------|------|------|-----|-----|-----|---|------|------|------|------|------|------|-----|---|---|---|---|---|---|-----|------|------|------|------|-----|-----|----|------|------|------|------|-----|-----|---|-------|------|------|------|------|------|
| | ①週に1回程度, または, それ以上行った ②月に数回程度行った ③学期に数回程度行った ④年に数回程度行った ⑤行わなかった ⑥特に問題を抱えていなかった | | | | | | | | | | | | | | | | | | | | | | | | | | | | | | | | | | | | | | | | | | | | | | | | | | | | | | | | |
| | <table border="1"> <thead> <tr> <th>小学校</th> <th>①</th> <th>②</th> <th>③</th> <th>④</th> <th>⑤</th> <th>⑥</th> </tr> </thead> <tbody> <tr> <td>仙台市</td> <td>38.5</td> <td>39.3</td> <td>14.5</td> <td>2.6</td> <td>0.0</td> <td>5.1</td> </tr> <tr> <td>全国</td> <td>35.1</td> <td>38.1</td> <td>17.6</td> <td>5.2</td> <td>0.1</td> <td>3.7</td> </tr> <tr> <td>差</td> <td>+3.4</td> <td>+1.2</td> <td>-3.1</td> <td>-2.6</td> <td>-0.1</td> <td>+1.4</td> </tr> </tbody> </table> <table border="1"> <thead> <tr> <th>中学校</th> <th>①</th> <th>②</th> <th>③</th> <th>④</th> <th>⑤</th> <th>⑥</th> </tr> </thead> <tbody> <tr> <td>仙台市</td> <td>12.3</td> <td>32.3</td> <td>32.3</td> <td>13.8</td> <td>1.5</td> <td>7.7</td> </tr> <tr> <td>全国</td> <td>23.2</td> <td>32.5</td> <td>25.7</td> <td>11.2</td> <td>0.3</td> <td>7.0</td> </tr> <tr> <td>差</td> <td>-10.9</td> <td>-0.2</td> <td>+6.6</td> <td>+2.6</td> <td>+1.2</td> <td>+0.7</td> </tr> </tbody> </table> | 小学校 | ① | ② | ③ | ④ | ⑤ | ⑥ | 仙台市 | 38.5 | 39.3 | 14.5 | 2.6 | 0.0 | 5.1 | 全国 | 35.1 | 38.1 | 17.6 | 5.2 | 0.1 | 3.7 | 差 | +3.4 | +1.2 | -3.1 | -2.6 | -0.1 | +1.4 | 中学校 | ① | ② | ③ | ④ | ⑤ | ⑥ | 仙台市 | 12.3 | 32.3 | 32.3 | 13.8 | 1.5 | 7.7 | 全国 | 23.2 | 32.5 | 25.7 | 11.2 | 0.3 | 7.0 | 差 | -10.9 | -0.2 | +6.6 | +2.6 | +1.2 | +0.7 |
| 小学校 | ① | ② | ③ | ④ | ⑤ | ⑥ | | | | | | | | | | | | | | | | | | | | | | | | | | | | | | | | | | | | | | | | | | | | | | | | | | | |
| 仙台市 | 38.5 | 39.3 | 14.5 | 2.6 | 0.0 | 5.1 | | | | | | | | | | | | | | | | | | | | | | | | | | | | | | | | | | | | | | | | | | | | | | | | | | | |
| 全国 | 35.1 | 38.1 | 17.6 | 5.2 | 0.1 | 3.7 | | | | | | | | | | | | | | | | | | | | | | | | | | | | | | | | | | | | | | | | | | | | | | | | | | | |
| 差 | +3.4 | +1.2 | -3.1 | -2.6 | -0.1 | +1.4 | | | | | | | | | | | | | | | | | | | | | | | | | | | | | | | | | | | | | | | | | | | | | | | | | | | |
| 中学校 | ① | ② | ③ | ④ | ⑤ | ⑥ | | | | | | | | | | | | | | | | | | | | | | | | | | | | | | | | | | | | | | | | | | | | | | | | | | | |
| 仙台市 | 12.3 | 32.3 | 32.3 | 13.8 | 1.5 | 7.7 | | | | | | | | | | | | | | | | | | | | | | | | | | | | | | | | | | | | | | | | | | | | | | | | | | | |
| 全国 | 23.2 | 32.5 | 25.7 | 11.2 | 0.3 | 7.0 | | | | | | | | | | | | | | | | | | | | | | | | | | | | | | | | | | | | | | | | | | | | | | | | | | | |
| 差 | -10.9 | -0.2 | +6.6 | +2.6 | +1.2 | +0.7 | | | | | | | | | | | | | | | | | | | | | | | | | | | | | | | | | | | | | | | | | | | | | | | | | | | |
| 2 | 校長として, 教員が学級の問題を抱えている場合, とともに問題解決に当たることを行いましたか。 | | | | | | | | | | | | | | | | | | | | | | | | | | | | | | | | | | | | | | | | | | | | | | | | | | | | | | | | |
| | ①週に1回程度, または, それ以上行った ②月に数回程度行った ③学期に数回程度行った ④年に数回程度行った ⑤行わなかった ⑥特に問題を抱えていなかった | | | | | | | | | | | | | | | | | | | | | | | | | | | | | | | | | | | | | | | | | | | | | | | | | | | | | | | | |
| | <table border="1"> <thead> <tr> <th>小学校</th> <th>①</th> <th>②</th> <th>③</th> <th>④</th> <th>⑤</th> <th>⑥</th> </tr> </thead> <tbody> <tr> <td>仙台市</td> <td>55.6</td> <td>32.5</td> <td>8.5</td> <td>1.7</td> <td>0.0</td> <td>1.7</td> </tr> <tr> <td>全国</td> <td>51.3</td> <td>32.4</td> <td>11.1</td> <td>3.3</td> <td>0.1</td> <td>1.7</td> </tr> <tr> <td>差</td> <td>+4.3</td> <td>+0.1</td> <td>-2.6</td> <td>-1.6</td> <td>-0.1</td> <td>±0.0</td> </tr> </tbody> </table> <table border="1"> <thead> <tr> <th>中学校</th> <th>①</th> <th>②</th> <th>③</th> <th>④</th> <th>⑤</th> <th>⑥</th> </tr> </thead> <tbody> <tr> <td>仙台市</td> <td>29.2</td> <td>29.2</td> <td>23.1</td> <td>9.2</td> <td>1.5</td> <td>7.7</td> </tr> <tr> <td>全国</td> <td>36.5</td> <td>32.6</td> <td>18.3</td> <td>8.2</td> <td>0.1</td> <td>4.2</td> </tr> <tr> <td>差</td> <td>-7.3</td> <td>-3.4</td> <td>+4.8</td> <td>+1.0</td> <td>+1.4</td> <td>+3.5</td> </tr> </tbody> </table> | 小学校 | ① | ② | ③ | ④ | ⑤ | ⑥ | 仙台市 | 55.6 | 32.5 | 8.5 | 1.7 | 0.0 | 1.7 | 全国 | 51.3 | 32.4 | 11.1 | 3.3 | 0.1 | 1.7 | 差 | +4.3 | +0.1 | -2.6 | -1.6 | -0.1 | ±0.0 | 中学校 | ① | ② | ③ | ④ | ⑤ | ⑥ | 仙台市 | 29.2 | 29.2 | 23.1 | 9.2 | 1.5 | 7.7 | 全国 | 36.5 | 32.6 | 18.3 | 8.2 | 0.1 | 4.2 | 差 | -7.3 | -3.4 | +4.8 | +1.0 | +1.4 | +3.5 |
| 小学校 | ① | ② | ③ | ④ | ⑤ | ⑥ | | | | | | | | | | | | | | | | | | | | | | | | | | | | | | | | | | | | | | | | | | | | | | | | | | | |
| 仙台市 | 55.6 | 32.5 | 8.5 | 1.7 | 0.0 | 1.7 | | | | | | | | | | | | | | | | | | | | | | | | | | | | | | | | | | | | | | | | | | | | | | | | | | | |
| 全国 | 51.3 | 32.4 | 11.1 | 3.3 | 0.1 | 1.7 | | | | | | | | | | | | | | | | | | | | | | | | | | | | | | | | | | | | | | | | | | | | | | | | | | | |
| 差 | +4.3 | +0.1 | -2.6 | -1.6 | -0.1 | ±0.0 | | | | | | | | | | | | | | | | | | | | | | | | | | | | | | | | | | | | | | | | | | | | | | | | | | | |
| 中学校 | ① | ② | ③ | ④ | ⑤ | ⑥ | | | | | | | | | | | | | | | | | | | | | | | | | | | | | | | | | | | | | | | | | | | | | | | | | | | |
| 仙台市 | 29.2 | 29.2 | 23.1 | 9.2 | 1.5 | 7.7 | | | | | | | | | | | | | | | | | | | | | | | | | | | | | | | | | | | | | | | | | | | | | | | | | | | |
| 全国 | 36.5 | 32.6 | 18.3 | 8.2 | 0.1 | 4.2 | | | | | | | | | | | | | | | | | | | | | | | | | | | | | | | | | | | | | | | | | | | | | | | | | | | |
| 差 | -7.3 | -3.4 | +4.8 | +1.0 | +1.4 | +3.5 | | | | | | | | | | | | | | | | | | | | | | | | | | | | | | | | | | | | | | | | | | | | | | | | | | | |

(「よくしている・行っている」、「どちらかといえば、している・行っている」を合わせた割合)

上段：令和4年度 中段：令和3年度

| 番号 | 質問事項 | 小学校 | | | 中学校 | | |
|---|---|------|------|-------|-------|------|-------|
| | | 仙台市 | 全国 | 差 | 仙台市 | 全国 | 差 |
| 3 | ICTを活用した校務の効率化(事務の軽減)に取り組んでいますか (「よく取り組んでいる」、「どちらかといえば、取り組んでいる」を合わせた割合) | 97.4 | 95.0 | +2.4 | 93.8 | 94.3 | -0.5 |
| 4 ① | ICTを活用した校務の効率化を通じて、児童生徒の出欠・遅刻に関する事務が軽減した(「十分軽減した」「どちらかといえば、軽減した」を合わせた割合) | 68.4 | 63.5 | +4.9 | 53.8 | 59.9 | -6.1 |
| 4 ② | ICTを活用した校務の効率化を通じて、家庭への調査等に関する事務(個人面談等の日程調整や学校評価アンケートなど)が軽減した(「十分軽減した」「どちらかといえば、軽減した」を合わせた割合) | 74.4 | 60.8 | +13.6 | 64.6 | 62.0 | +2.6 |
| 4 ③ | ICTを活用した校務の効率化を通じて、学校からのお知らせ(学校通信等)が軽減した(「十分軽減した」「どちらかといえば、軽減した」を合わせた割合) | 31.7 | 50.3 | -18.6 | 35.4 | 52.8 | -17.4 |
| 4 ④ | ICTを活用した校務の効率化を通じて、教職員等会議に関する事務が軽減した(「十分軽減した」「どちらかといえば、軽減した」を合わせた割合) | 82.9 | 71.5 | +11.4 | 83.1 | 67.7 | +15.4 |
| 4 ⑤ | ICTを活用した校務の効率化を通じて、教職員の書類作成等その他の事務が軽減した(「十分軽減した」「どちらかといえば、軽減した」を合わせた割合) | 80.4 | 73.7 | +6.7 | 87.7 | 69.5 | +18.2 |
| 5 | 指導計画の作成に当たっては、各教科等の教育内容を相互の関係で捉え、学校の教育目標を踏まえた横断的な視点で、その目標の達成に必要な教育の内容を組織的に配列していますか | 95.7 | 94.8 | +0.9 | 93.8 | 91.3 | +2.5 |
| | | 95.8 | 94.4 | +1.4 | 95.3 | 90.6 | +4.7 |
| | | -0.1 | +0.4 | - | -1.5 | +0.7 | - |
| 6 | 児童生徒の姿や地域の現状等に関する調査や各種データ等に基づき、教育課程を編成し、実施し、評価して改善を図る一連のPDCAサイクルを確立していますか | 91.5 | 94.2 | -2.7 | 90.7 | 93.3 | -2.6 |
| | | 94.9 | 93.6 | +1.3 | 98.5 | 92.7 | +5.8 |
| | | -3.4 | +0.6 | - | -7.8 | +0.6 | - |
| 7 | 指導計画の作成に当たっては、教育内容と、教育活動に必要な人的・物的資源等を、地域等の外部の資源を含めて活用しながら効果的に組み合わせていますか | 94.9 | 92.3 | +2.6 | 80.0 | 82.3 | -2.3 |
| | | 95.8 | 94.2 | +1.6 | 82.8 | 84.6 | -1.8 |
| | | -0.9 | -1.9 | - | -2.8 | -2.3 | - |
| 8 | 授業研究や事例研究など、実践的な研修を行っていますか | 96.6 | 97.7 | -1.1 | 96.9 | 92.7 | +4.2 |
| | | 97.4 | 98.1 | -0.7 | 100.0 | 93.9 | +6.1 |
| | | -0.8 | -0.4 | - | -3.1 | -1.2 | - |
| 9 | 児童生徒自ら学級やグループで課題を設定し、その解決に向けて話し合い、まとめ、表現するなどの学習活動を学ぶ校内研修を行っていますか | 78.6 | 83.6 | -5.0 | 78.4 | 78.6 | -0.2 |
| | | 75.4 | 82.4 | -7.0 | 79.7 | 77.7 | +2.0 |
| | | +3.2 | +1.2 | - | -1.3 | +0.9 | - |
| 10 | 個々の教員が、自らの専門性を高めるため、校外の各教科等の教育に関する研究会等に定期的・継続的に参加していますか(オンラインでの参加を含む) | 82.1 | 76.0 | +6.1 | 86.1 | 73.0 | +13.1 |
| | | 89.0 | 75.9 | +13.1 | 81.2 | 75.6 | +5.6 |
| | | -6.9 | +0.1 | - | +4.9 | -2.6 | - |
| 11 | 校内研修の計画立案、その他の研修に関する業務を行う校務分掌を、誰が担っていますか | | | | | | |
| ①主として校内研修に関する業務を行う校務分掌を設けており、当該教員が担っている ②主として校内研修に関する業務を行う校務分掌は設けておらず、研究活動に関する業務を行う教員が担っている ③主として校内研修に関する業務を行う校務分掌は設けておらず、教務主任や主幹教諭が担っている ④主として校内研修に関する業務を行う校務分掌は設けておらず、②や③の教員以外が担っている | | 小学校 | ① | ② | ③ | ④ | |
| | | 仙台市 | 94.0 | 4.3 | 0.9 | 0.9 | |
| | | 全国 | 89.1 | 4.9 | 5.3 | 0.6 | |
| | | 差 | +4.9 | -0.6 | -4.4 | +0.3 | |
| | | 中学校 | ① | ② | ③ | ④ | |
| | | 仙台市 | 87.7 | 12.3 | 0.0 | 0.0 | |
| | | 全国 | 88.0 | 6.7 | 4.5 | 0.8 | |
| | | 差 | -0.3 | +5.6 | -4.5 | -0.8 | |

(3) 主体的・対話的で深い学びの視点からの授業改善に関する取組状況
 (「そう思う」、「どちらといえば、そう思う」を合わせた割合)

| 番号 | 質問事項 | 上段：令和4年度 | | | 中段：令和3年度 | | |
|----|--|----------|------|------|----------|------|------|
| | | 小学校 | | | 中学校 | | |
| | | 仙台市 | 全国 | 差 | 仙台市 | 全国 | 差 |
| 1 | 調査対象学年の児童生徒は、授業では、課題の解決に向けて、自分で考え、自分から取り組むことができていると思いますか | 77.8 | 87.2 | -9.4 | 83.1 | 87.9 | -4.8 |
| | | 80.5 | 85.3 | -4.8 | 90.6 | 86.0 | +4.6 |
| | | -2.7 | +1.9 | - | -7.5 | +1.9 | - |
| 2 | 調査対象学年の児童生徒は、授業において、自らの考えがうまく伝わるよう、資料や文章、話の組立てなどを工夫して、発言や発表を行うことができますか | 71.8 | 75.1 | -3.3 | 80.0 | 80.7 | -0.7 |
| | | 67.8 | 68.3 | -0.5 | 79.7 | 75.6 | +4.1 |
| | | +4.0 | +6.8 | - | +0.3 | +5.1 | - |
| 3 | 調査対象学年の児童生徒は、学級やグループでの話し合いなどの活動で、自分の考えを相手にしっかりと伝えることができますか | 82.0 | 83.8 | -1.8 | 84.7 | 87.3 | -2.6 |
| | | 82.2 | 82.4 | -0.2 | 87.5 | 86.6 | +0.9 |
| | | -0.2 | +1.4 | - | -2.8 | +0.7 | - |
| 4 | 調査対象学年の児童生徒は、学級やグループでの話し合いなどの活動で、自分の考えを深めたり、広げたりすることができますか | 74.4 | 80.9 | -6.5 | 83.1 | 86.2 | -3.1 |
| | | 70.4 | 75.8 | -5.4 | 90.6 | 83.6 | +7.0 |
| | | +4.0 | +5.1 | - | -7.5 | +2.6 | - |
| 5 | 調査対象学年の児童生徒は、学級やグループでの話し合いなどの活動で、相手の考えを最後まで聞くことができますか。 | 89.8 | 90.7 | -0.9 | 98.5 | 96.0 | +2.5 |
| | | 87.3 | 89.9 | -2.6 | 95.3 | 95.2 | +0.1 |
| | | +2.5 | +0.8 | - | +3.2 | +0.8 | - |
| 6 | 調査対象学年の児童生徒に対して、前年度までに、授業において、児童生徒の様々な考えを引き出したり、思考を深めたりするような発問や指導をしましたか | 99.1 | 96.8 | +2.3 | 95.4 | 97.1 | -1.7 |
| | | 92.3 | 89.8 | +2.5 | 87.7 | 87.0 | +0.7 |
| | | 87.3 | 87.7 | -0.4 | 82.8 | 84.5 | -1.7 |
| 7 | 調査対象学年の児童生徒に対して、前年度までに、授業において、児童生徒自ら学級やグループで課題を設定し、その解決に向けて話し合い、まとめ、表現するなどの学習活動を取り入れましたか | +5.0 | +2.1 | - | +4.9 | +2.5 | - |
| | | 87.2 | 88.0 | -0.8 | 80.0 | 88.2 | -8.2 |
| | | 89.8 | 88.1 | +1.7 | 92.2 | 86.9 | +5.3 |
| 8 | 調査対象学年の児童生徒に対して、前年度までに、習得・活用及び探究の学習過程を見通した指導方法及び工夫をしましたか | -2.6 | -0.1 | - | -12.2 | +1.3 | - |
| | | 81.2 | 83.4 | -2.2 | 78.5 | 76.6 | +1.9 |
| | | 82.2 | 81.4 | +0.8 | 81.3 | 72.6 | +8.7 |
| 9 | 調査対象の児童生徒に対して、前年度までに、各教科等で身に付けたことを、様々な課題の解決に生かすことができるような機会を設けましたか | -1.0 | +2.0 | - | -2.8 | +4.0 | - |
| | | 88.0 | 82.6 | +5.4 | 75.4 | 80.4 | -5.0 |
| | | 88.0 | 82.6 | +5.4 | 75.4 | 80.4 | -5.0 |

(4) 総合的な学習の時間、学級活動、特別の教科 道徳の指導方法

(「よくしている」、「どちらといえば、よくしている」を合わせた割合)

| 番号 | 質問事項 | 上段：令和4年度 | | | 中段：令和3年度 | | |
|----|---|----------|------|------|----------|------|------|
| | | 小学校 | | | 中学校 | | |
| | | 仙台市 | 全国 | 差 | 仙台市 | 全国 | 差 |
| 1 | 調査対象の児童生徒に対して、総合的な時間において、課題の設定からまとめ・表現に至る探究の過程を意識した指導をしていますか | 92.4 | 90.8 | +1.6 | 89.2 | 89.6 | -0.4 |
| | | 91.5 | 90.7 | +0.8 | 95.3 | 88.1 | +7.2 |
| | | +0.9 | +0.1 | - | -6.1 | +1.5 | - |
| 2 | 調査対象の児童生徒に対して、学級生活をよりよくするために、学級会(学級活動)で話し合い、互いの意見のよさを生かして解決方法等を合意形成できるような指導を行っていますか | 94.0 | 93.8 | +0.2 | 90.7 | 93.3 | -2.6 |
| | | 97.4 | 94.5 | +2.9 | 98.5 | 93.9 | +4.6 |
| | | -3.4 | -0.7 | - | -7.8 | -0.6 | - |
| 3 | 調査対象の児童生徒に対して、学級活動の授業を通して、今、努力すべきことを学級での話し合いを生かして、一人一人の児童生徒が意思決定できるような指導を行っていますか | 92.3 | 92.6 | -0.3 | 84.6 | 91.7 | -7.1 |
| | | 94.9 | 93.3 | +1.6 | 96.9 | 92.1 | +4.8 |
| | | -2.6 | -0.7 | - | -12.3 | -0.4 | - |
| 4 | 調査対象の児童生徒に対して、特別の教科 道徳において、児童生徒自らが自分自身の問題として捉え、考え、話し合うような指導の工夫をしていますか | 99.1 | 96.9 | +2.2 | 98.4 | 97.7 | +0.7 |
| | | 97.4 | 97.0 | +0.4 | 100.0 | 97.9 | +2.1 |
| | | +1.7 | -0.1 | - | -1.6 | -0.2 | - |

(5) 学習評価（「よく行った」、「どちらといえば、よく行った」を合わせた割合）

上段：令和4年度 中段：令和3年度

| 番号 | 質問事項 | 小学校 | | | 中学校 | | |
|----|---|------|------|------|------|------|------|
| | | 仙台市 | 全国 | 差 | 仙台市 | 全国 | 差 |
| 1 | 調査対象の児童生徒に対して、前年度までに、児童生徒のよい点や改善点等を積極的に評価し、学習したことの意義や価値を実感できるようにしましたか | 94.0 | 97.0 | -3.0 | 93.8 | 96.6 | -2.8 |
| | | 99.2 | 96.6 | +2.6 | 98.4 | 95.7 | +2.7 |
| | | -5.2 | +0.4 | - | -4.6 | +0.9 | - |
| 2 | 調査対象の児童生徒に対して、前年度までに、創意工夫の中で学習評価の妥当性や信頼性が高められるよう、評価規準や評価方法の教員間での明確化・共有化や、学年会や教科等部会等の校内組織の活用など、組織的かつ計画的な取組をしましたか | 85.5 | 84.1 | +1.4 | 95.4 | 91.6 | +3.8 |
| | | 88.9 | 84.4 | +4.5 | 92.2 | 88.3 | +3.9 |
| | | -3.4 | -0.3 | - | +3.2 | +3.3 | - |

(6) 国語科の指導方法（「よく行った」、「どちらといえば、行った」を合わせた割合）

上段：令和4年度 中段：令和3年度

| 番号 | 質問事項 | 小学校 | | | 中学校 | | |
|----|--|------|------|------|-------|------|------|
| | | 仙台市 | 全国 | 差 | 仙台市 | 全国 | 差 |
| 1 | 調査対象の児童生徒に対する国語の指導として、前年度までに、言葉の特徴や使い方についての知識を理解したり使ったりする授業を行いましたか | 96.6 | 94.4 | +2.2 | 98.5 | 97.5 | +1.0 |
| | | 90.6 | 91.4 | -0.8 | 96.9 | 94.8 | +2.1 |
| | | +6.0 | +3.0 | - | +1.6 | +2.7 | - |
| 2 | 調査対象の児童生徒に対する国語の指導として、前年度までに、目的に応じて自分の考えを話したり必要に応じて質問したりする授業を行いましたか | 95.8 | 95.4 | +0.4 | 98.5 | 93.4 | +5.1 |
| | | 93.2 | 92.8 | +0.4 | 85.9 | 88.3 | -2.4 |
| | | +2.6 | +2.6 | - | +12.6 | +5.1 | - |
| 3 | 調査対象の児童生徒に対する国語の指導として、前年度までに、目的に応じて、自分の考えとそれを支える理由との関係を明確にして書いたり、書き表し方を工夫したりする授業（目的に応じて、自分の考えが伝わるように根拠を明確にして書いたり、表現を工夫して書いたりする授業）を行いましたか | 96.6 | 92.7 | +3.9 | 97.0 | 96.1 | +0.9 |
| | | 93.2 | 89.6 | +3.6 | 96.9 | 94.3 | +2.6 |
| | | +3.4 | +3.1 | - | +0.1 | +1.8 | - |
| 4 | 調査対象の児童生徒に対する国語の指導として、前年度までに、目的に応じて文章を読み、感想や考えをもったり自分の考えを広げたりする授業（目的に応じて文章を読み、内容を解釈して自分の考えを広げたり深めたりする授業）を行いましたか | 94.9 | 95.6 | -0.7 | 96.9 | 95.8 | +1.1 |
| | | 97.4 | 93.9 | +3.5 | 98.4 | 92.7 | +5.7 |
| | | -2.5 | +1.7 | - | -1.5 | +3.1 | - |

(7) 個に応じた指導

| 1 | 調査対象の児童生徒に対する指導方法として、前年度に、算数・数学の授業における少人数による指導をどの程度行いましたか | <table border="1"> <thead> <tr> <th>小学校</th> <th>①</th> <th>②</th> <th>③</th> <th>④</th> <th>⑤</th> </tr> </thead> <tbody> <tr> <td>仙台市</td> <td>29.9</td> <td>8.5</td> <td>12.8</td> <td>9.4</td> <td>39.3</td> </tr> <tr> <td>全国</td> <td>22.2</td> <td>6.6</td> <td>5.4</td> <td>9.4</td> <td>56.2</td> </tr> <tr> <td>差</td> <td>+7.7</td> <td>+1.9</td> <td>+7.4</td> <td>±0.0</td> <td>-16.9</td> </tr> </tbody> </table> | | | | | 小学校 | ① | ② | ③ | ④ | ⑤ | 仙台市 | 29.9 | 8.5 | 12.8 | 9.4 | 39.3 | 全国 | 22.2 | 6.6 | 5.4 | 9.4 | 56.2 | 差 | +7.7 | +1.9 | +7.4 | ±0.0 | -16.9 |
|-----|---|---|------|------|-------|---|-----|---|---|---|---|---|-----|------|-----|------|------|------|----|------|-----|-----|------|------|---|------|------|------|------|-------|
| | | 小学校 | ① | ② | ③ | ④ | ⑤ | | | | | | | | | | | | | | | | | | | | | | | |
| 仙台市 | 29.9 | 8.5 | 12.8 | 9.4 | 39.3 | | | | | | | | | | | | | | | | | | | | | | | | | |
| 全国 | 22.2 | 6.6 | 5.4 | 9.4 | 56.2 | | | | | | | | | | | | | | | | | | | | | | | | | |
| 差 | +7.7 | +1.9 | +7.4 | ±0.0 | -16.9 | | | | | | | | | | | | | | | | | | | | | | | | | |
| 2 | 調査対象の児童生徒に対する指導方法として、前年度に、算数・数学の授業における習熟度に応じた指導をどの程度行いましたか | <table border="1"> <thead> <tr> <th>中学校</th> <th>①</th> <th>②</th> <th>③</th> <th>④</th> <th>⑤</th> </tr> </thead> <tbody> <tr> <td>仙台市</td> <td>27.7</td> <td>6.2</td> <td>3.1</td> <td>3.1</td> <td>60.0</td> </tr> <tr> <td>全国</td> <td>21.8</td> <td>4.4</td> <td>5.1</td> <td>6.1</td> <td>62.5</td> </tr> <tr> <td>差</td> <td>+5.9</td> <td>+1.8</td> <td>-2.0</td> <td>-3.0</td> <td>-2.5</td> </tr> </tbody> </table> | | | | | 中学校 | ① | ② | ③ | ④ | ⑤ | 仙台市 | 27.7 | 6.2 | 3.1 | 3.1 | 60.0 | 全国 | 21.8 | 4.4 | 5.1 | 6.1 | 62.5 | 差 | +5.9 | +1.8 | -2.0 | -3.0 | -2.5 |
| | | 中学校 | ① | ② | ③ | ④ | ⑤ | | | | | | | | | | | | | | | | | | | | | | | |
| 仙台市 | 27.7 | 6.2 | 3.1 | 3.1 | 60.0 | | | | | | | | | | | | | | | | | | | | | | | | | |
| 全国 | 21.8 | 4.4 | 5.1 | 6.1 | 62.5 | | | | | | | | | | | | | | | | | | | | | | | | | |
| 差 | +5.9 | +1.8 | -2.0 | -3.0 | -2.5 | | | | | | | | | | | | | | | | | | | | | | | | | |
| | <ul style="list-style-type: none"> ①年間の授業のうち、おおよそ3/4以上で行った ②年間の授業のうち、おおよそ1/2以上、3/4未満で行った ③年間の授業のうち、おおよそ1/4以上、1/2未満で行った ④年間の授業のうち、おおよそ1/4未満で行った ⑤行わなかった | <table border="1"> <thead> <tr> <th>小学校</th> <th>①</th> <th>②</th> <th>③</th> <th>④</th> <th>⑤</th> </tr> </thead> <tbody> <tr> <td>仙台市</td> <td>9.4</td> <td>1.7</td> <td>11.1</td> <td>18.8</td> <td>59.0</td> </tr> <tr> <td>全国</td> <td>15.9</td> <td>6.5</td> <td>6.0</td> <td>11.0</td> <td>60.3</td> </tr> <tr> <td>差</td> <td>-6.5</td> <td>-4.8</td> <td>+5.1</td> <td>+7.8</td> <td>-1.3</td> </tr> </tbody> </table> | | | | | 小学校 | ① | ② | ③ | ④ | ⑤ | 仙台市 | 9.4 | 1.7 | 11.1 | 18.8 | 59.0 | 全国 | 15.9 | 6.5 | 6.0 | 11.0 | 60.3 | 差 | -6.5 | -4.8 | +5.1 | +7.8 | -1.3 |
| | | 小学校 | ① | ② | ③ | ④ | ⑤ | | | | | | | | | | | | | | | | | | | | | | | |
| 仙台市 | 9.4 | 1.7 | 11.1 | 18.8 | 59.0 | | | | | | | | | | | | | | | | | | | | | | | | | |
| 全国 | 15.9 | 6.5 | 6.0 | 11.0 | 60.3 | | | | | | | | | | | | | | | | | | | | | | | | | |
| 差 | -6.5 | -4.8 | +5.1 | +7.8 | -1.3 | | | | | | | | | | | | | | | | | | | | | | | | | |
| | <ul style="list-style-type: none"> ①年間の授業のうち、おおよそ3/4以上で行った ②年間の授業のうち、おおよそ1/2以上、3/4未満で行った ③年間の授業のうち、おおよそ1/4以上、1/2未満で行った ④年間の授業のうち、おおよそ1/4未満で行った ⑤行わなかった | <table border="1"> <thead> <tr> <th>中学校</th> <th>①</th> <th>②</th> <th>③</th> <th>④</th> <th>⑤</th> </tr> </thead> <tbody> <tr> <td>仙台市</td> <td>7.7</td> <td>9.2</td> <td>4.6</td> <td>12.3</td> <td>66.2</td> </tr> <tr> <td>全国</td> <td>16.2</td> <td>4.3</td> <td>5.6</td> <td>7.4</td> <td>66.3</td> </tr> <tr> <td>差</td> <td>-8.5</td> <td>+4.9</td> <td>-1.0</td> <td>+4.9</td> <td>-0.1</td> </tr> </tbody> </table> | | | | | 中学校 | ① | ② | ③ | ④ | ⑤ | 仙台市 | 7.7 | 9.2 | 4.6 | 12.3 | 66.2 | 全国 | 16.2 | 4.3 | 5.6 | 7.4 | 66.3 | 差 | -8.5 | +4.9 | -1.0 | +4.9 | -0.1 |
| | | 中学校 | ① | ② | ③ | ④ | ⑤ | | | | | | | | | | | | | | | | | | | | | | | |
| 仙台市 | 7.7 | 9.2 | 4.6 | 12.3 | 66.2 | | | | | | | | | | | | | | | | | | | | | | | | | |
| 全国 | 16.2 | 4.3 | 5.6 | 7.4 | 66.3 | | | | | | | | | | | | | | | | | | | | | | | | | |
| 差 | -8.5 | +4.9 | -1.0 | +4.9 | -0.1 | | | | | | | | | | | | | | | | | | | | | | | | | |

| | | | | | | | |
|---|---|-----|-------|------|------|-------|-------|
| 3 | 調査対象の児童生徒に対する指導方法として、前年度に、算数・数学の授業におけるチーム・ティーチングによる指導をどの程度行いましたか ①年間の授業のうち、おおよそ3/4以上で行った ②年間の授業のうち、おおよそ1/2以上、3/4未満で行った ③年間の授業のうち、おおよそ1/4以上、1/2未満で行った ④年間の授業のうち、おおよそ1/4未満で行った ⑤行わなかった | 小学校 | ① | ② | ③ | ④ | ⑤ |
| | | 仙台市 | 9.4 | 7.7 | 19.7 | 33.3 | 29.9 |
| | | 全国 | 16.0 | 8.9 | 10.9 | 21.4 | 42.7 |
| | | 差 | -6.6 | -1.2 | +8.8 | +11.9 | -12.8 |
| | | 中学校 | ① | ② | ③ | ④ | ⑤ |
| | | 仙台市 | 30.8 | 12.3 | 7.7 | 23.1 | 26.2 |
| | | 全国 | 19.4 | 9.6 | 11.7 | 13.6 | 45.7 |
| | | 差 | +11.4 | +2.7 | -4.0 | +9.5 | -19.5 |

(7) 算数・数学科の指導方法(「よく行った」、「どちらかといえば、行った」を合わせた割合)

上段：令和4年度 中段：令和3年度

| 番号 | 質問事項 | 小学校 | | | 中学校 | | |
|----|---|------|------|-------|-------|------|------|
| | | 仙台市 | 全国 | 差 | 仙台市 | 全国 | 差 |
| 1 | 調査対象の児童生徒に対する算数・数学の指導として、前年度までに、実生活における事象との関連を図った授業を行いましたか | 85.5 | 84.3 | +1.2 | 78.4 | 82.8 | -4.4 |
| | | 84.7 | 82.2 | +2.5 | 84.4 | 78.1 | +6.3 |
| | | +0.8 | +2.1 | - | -6.0 | +4.7 | - |
| 2 | 調査対象の児童生徒に対する算数・数学の指導として、前年度までに、具体的な物を操作するなどの体験を伴う学習を通して、数量や図形について実感を持った理解をする活動(観察や操作、実験などの活動を通して、数量や図形などの性質を見いだす活動)を行いましたか | 88.0 | 92.4 | -4.4 | 76.9 | 78.7 | -1.8 |
| | | 92.4 | 91.9 | +0.5 | 70.4 | 76.2 | -5.8 |
| | | -4.4 | +0.5 | - | +6.5 | +2.5 | - |
| 3 | 調査対象の児童生徒に対する算数・数学の指導として、前年度までに、公式やきまり、計算の仕方等を指導するとき、児童がそのわけを理解できるよう(公式やきまりなどを指導するとき、生徒がその根拠を理解できるように工夫していましたか) | 96.6 | 97.1 | -0.5 | 96.9 | 97.0 | -0.1 |
| | | 99.2 | 97.1 | +2.1 | 100.0 | 96.5 | +3.5 |
| | | -2.6 | ±0.0 | - | -3.1 | +0.5 | - |
| 4 | 調査対象の児童に対する算数の授業において、前年度に、教科担任制を実施していましたか(小学校のみ 実施した割合) | 26.5 | 15.4 | +11.1 | - | - | - |

(8) 理科の指導方法(「よく行った」、「どちらかといえば、行った」を合わせた割合)

上段：令和4年度 中段：平成30年度

| 番号 | 質問事項 | 小学校 | | | 中学校 | | |
|----|--|-------|-------|-------|-------|-------|------|
| | | 仙台市 | 全国 | 差 | 仙台市 | 全国 | 差 |
| 1 | 調査対象の児童生徒に対する理科の授業において、前年度までに、自然の事物・現象から問題を見いだすことができる指導を行いましたか | 97.4 | 93.9 | +3.5 | 89.2 | 94.4 | -5.2 |
| 2 | 調査対象の児童生徒に対する理科の授業において、前年度までに、実生活における事象との関連を図った授業を行いましたか(※平成30年度と比較) | 96.6 | 94.2 | +2.4 | 92.3 | 96.8 | -4.5 |
| | | 84.2 | 85.7 | -1.5 | 87.5 | 90.7 | -3.2 |
| | | +12.4 | +8.5 | - | +4.8 | +6.1 | - |
| 3 | 調査対象の児童生徒に対する理科の授業において、前年度までに、自ら考えた予想や仮説をもとに、(自ら考えた仮説をもとに、)観察、実験の計画を立てる指導を行いましたか(※平成30年度と比較) | 96.6 | 93.8 | +2.8 | 76.9 | 79.2 | -2.3 |
| | | 85.0 | 86.5 | -1.5 | 75.0 | 73.0 | +2.0 |
| | | +11.6 | +7.3 | - | +1.9 | +6.2 | - |
| 4 | 調査対象の児童生徒に対する理科の授業において、前年度までに、観察や実験の結果を整理し考察する(分析し解釈する)指導を行いましたか(※平成30年度と比較) | 99.2 | 97.1 | +2.1 | 93.8 | 94.6 | -0.8 |
| | | 97.5 | 96.0 | +1.5 | 93.7 | 94.3 | -0.6 |
| | | +1.7 | +1.1 | - | +0.1 | +0.3 | - |
| 5 | 調査対象の児童生徒に対する理科の授業において、前年度に、児童生徒が観察や実験をする授業を1クラス当たりどの程度行いましたか(週1回以上)(※平成30年度と比較) | 44.4 | 44.8 | -0.4 | 38.5 | 46.5 | -8.0 |
| | | 68.3 | 61.0 | +7.3 | 67.2 | 65.5 | +1.7 |
| | | -23.9 | -16.2 | - | -28.7 | -19.0 | - |
| 6 | (小学校のみ) 調査対象である児童に対する理科の授業において、前年度に、教科担任制を実施していましたか(実施した) | 88.0 | 53.6 | +34.4 | - | - | - |

(9) ICTを活用した学習状況(「よくできている・ある・よく活用している」「できている・どちらかといえば、ある・どちらかといえば、活用している」を合わせた割合)

上段：令和4年度 中段：令和3年度

| 番号 | 質問事項 | 小学校 | | | 中学校 | | | | |
|-----|---|------|--|-------|-------|-------|-------|------|-----|
| | | 仙台市 | 全国 | 差 | 仙台市 | 全国 | 差 | | |
| 1 | 児童生徒に対する指導において、前年度に、教員が大型提示装置(プロジェクター、電子黒板等)等のICTを活用した授業を、1クラス当たりどの程度行いましたか(週に1回以上) | 82.1 | 86.2 | -4.1 | 83.0 | 87.7 | -4.7 | | |
| | | 91.5 | 86.6 | +4.9 | 82.8 | 87.8 | -5.0 | | |
| | | -9.4 | -0.4 | - | +0.2 | -0.1 | - | | |
| 2 | 教員がコンピュータなどのICT機器の使い方を学ぶために必要な研修機会がありますか | 98.3 | 94.7 | +3.6 | 87.7 | 90.8 | -3.1 | | |
| | | 91.5 | 84.8 | +6.7 | 78.2 | 78.4 | -0.2 | | |
| | | +6.8 | +9.9 | - | +9.5 | +12.4 | - | | |
| 3 | コンピュータなどのICT機器の活用に関して、学校に十分な知識をもった専門スタッフ(教員は除く)がいるなど技術的にサポートできる体制ができていますか | 31.6 | 69.3 | -37.7 | 40.0 | 69.3 | -29.3 | | |
| | | 25.4 | 53.8 | -28.4 | 26.6 | 52.1 | -25.5 | | |
| | | +6.2 | +15.5 | - | +13.4 | +17.2 | - | | |
| 4 | 調査対象である児童生徒に対して、前年度に、児童生徒一人一人に配備されたPC・タブレットなどのICT機器を、授業でどの程度活用しましたか | 小学校 | (1) | (2) | (3) | (4) | (5) | | |
| | | 仙台市 | 62.4 | 28.2 | 8.5 | 0.9 | 0.0 | | |
| | | 全国 | 58.2 | 26.9 | 12.6 | 2.1 | 0.1 | | |
| | | 差 | +4.2 | +1.3 | -4.1 | -1.2 | -0.1 | | |
| | | 中学校 | (1) | (2) | (3) | (4) | (5) | | |
| | | 仙台市 | 43.1 | 38.5 | 15.4 | 3.1 | 0.0 | | |
| | | 全国 | 55.5 | 25.7 | 14.4 | 3.8 | 0.5 | | |
| | | 差 | -12.4 | +12.8 | +1.0 | -0.7 | -0.5 | | |
| | | 5 | 調査対象である児童生徒に対して、児童生徒が自分で調べる場面(ウェブブラウザによるインターネット検索等)で児童生徒一人一人に配備されたPC・タブレットなどのICT機器をどの程度使用させていますか | 小学校 | (1) | (2) | (3) | (4) | (5) |
| | | | | 仙台市 | 28.2 | 41.9 | 24.8 | 5.1 | 0.0 |
| 全国 | 21.2 | | | 40.7 | 30.3 | 7.3 | 0.4 | | |
| 差 | +7.0 | | | +1.2 | -5.5 | -2.2 | -0.4 | | |
| 中学校 | (1) | | | (2) | (3) | (4) | (5) | | |
| 仙台市 | 10.8 | | | 46.2 | 24.6 | 18.5 | 0.0 | | |
| 全国 | 22.6 | | | 33.6 | 31.4 | 10.9 | 1.4 | | |
| 差 | -11.8 | | | +12.6 | -6.8 | +7.6 | -1.4 | | |
| 6 | 調査対象である児童生徒に対して、児童生徒が自分の考えをまとめ、発表・表現する場面で児童生徒一人一人に配備されたPC・タブレットなどのICT機器をどの程度使用させていますか | | | 小学校 | (1) | (2) | (3) | (4) | (5) |
| | | | | 仙台市 | 12.0 | 34.2 | 32.5 | 16.2 | 5.1 |
| | | 全国 | 13.7 | 26.2 | 31.7 | 22.8 | 5.4 | | |
| | | 差 | -1.7 | +8.0 | +0.8 | -6.6 | -0.3 | | |
| | | 中学校 | (1) | (2) | (3) | (4) | (5) | | |
| | | 仙台市 | 9.2 | 29.2 | 36.9 | 23.1 | 1.5 | | |
| | | 全国 | 14.6 | 27.1 | 32.1 | 20.8 | 5.4 | | |
| | | 差 | -5.4 | +2.1 | +4.8 | +2.3 | -3.9 | | |

| | | | | | | | | | | | | |
|-----|---|---|------|--|---|-------|-------|-------|-------|------|------|------|
| 7 | 調査対象である児童生徒に対して、教職員と児童生徒がやりとりする場面で児童生徒一人一人に配備されたPC・タブレットなどのICT機器をどの程度使用させていますか | ①ほぼ毎日 ②週3回以上 ③週1回以上 ④月1回以上 ⑤月1回未満 | 小学校 | (1) | (2) | (3) | (4) | (5) | | | | |
| | | | 仙台市 | 23.9 | 24.8 | 28.2 | 17.9 | 5.1 | | | | |
| | | | 全国 | 22.6 | 22.8 | 26.7 | 17.5 | 10.4 | | | | |
| | | | 差 | +1.3 | +2.0 | +1.5 | +0.4 | -5.3 | | | | |
| | | | 中学校 | (1) | (2) | (3) | (4) | (5) | | | | |
| | | | 仙台市 | 13.8 | 24.6 | 30.8 | 18.5 | 12.3 | | | | |
| | | | 全国 | 21.9 | 22.2 | 26.7 | 17.2 | 12.1 | | | | |
| | | | 差 | -8.1 | +2.4 | +4.1 | +1.3 | +0.2 | | | | |
| | | | 8 | 調査対象である児童生徒に対して、児童生徒同士がやりとりする場面で児童生徒一人一人に配備されたPC・タブレットなどのICT機器をどの程度使用させていますか | ①ほぼ毎日 ②週3回以上 ③週1回以上 ④月1回以上 ⑤月1回未満 | 小学校 | (1) | (2) | (3) | (4) | (5) | |
| | | | | | | 仙台市 | 14.5 | 27.4 | 29.9 | 20.5 | 7.7 | |
| 全国 | 11.3 | 20.0 | | | | 27.8 | 21.4 | 19.4 | | | | |
| 差 | +3.2 | +7.4 | | | | +2.1 | -0.9 | -11.7 | | | | |
| 中学校 | (1) | (2) | | | | (3) | (4) | (5) | | | | |
| 仙台市 | 1.5 | 21.5 | | | | 30.8 | 24.6 | 21.5 | | | | |
| 全国 | 10.2 | 17.6 | | | | 27.6 | 20.3 | 24.2 | | | | |
| 差 | -8.7 | +3.9 | | | | +3.2 | +4.3 | -2.7 | | | | |
| 9 | あなたの学校では、前年度に、児童生徒一人一人に配備されたPC・タブレットなどのICT機器を使って、児童生徒が学校外の施設(他の学校や社会教育施設、民間企業等)にいる人々とやりとりする取組をどの程度実施しましたか | ①週1回以上 ②月1回以上 ③3ヶ月に1回以上 ④6ヶ月に1回以上 ⑤年1回以上 ⑥実施しなかった | | | | 小学校 | (1) | (2) | (3) | (4) | (5) | (6) |
| | | | | | | 仙台市 | 0.9 | 2.6 | 6.8 | 12.8 | 31.6 | 45.3 |
| | | | 全国 | 0.9 | 2.9 | 11.2 | 11.1 | 23.1 | 50.7 | | | |
| | | | 差 | ±0.0 | -0.3 | -4.4 | +1.7 | +8.5 | -5.4 | | | |
| | | | 中学校 | (1) | (2) | (3) | (4) | (5) | (6) | | | |
| | | | 仙台市 | 0.0 | 0.0 | 1.5 | 6.2 | 18.5 | 73.8 | | | |
| | | | 全国 | 0.7 | 2.9 | 8.7 | 9.2 | 22.3 | 56.1 | | | |
| | | | 差 | -0.7 | -2.9 | -7.2 | -3.0 | -3.8 | +17.7 | | | |
| | | | 番号 | 質問事項 | 小学校 | | | 中学校 | | | | |
| | | | | | 仙台市 | 全国 | 差 | 仙台市 | 全国 | 差 | | |
| 10 | あなたの学校では、教職員と家庭との間で連絡を取り合う場面で、コンピュータなどのICT機器をどの程度活用していますか | 47.0 | 50.3 | -3.3 | 29.2 | 49.4 | -20.2 | | | | | |
| 11 | あなたの学校では、児童生徒一人一人に配備されたPC・タブレット等の端末を、どの程度家庭で利用できるようにしていますか | ①毎日持ち帰って、毎日利用させている ②毎日持ち帰って、時々利用させている ③時々持ち帰って、時々利用させている ④持ち帰らせていない ⑤持ち帰ってはいけないこととしている ⑥臨時休業等の非常時のみ持ち帰ることとしている | 小学校 | (1) | (2) | (3) | (4) | (5) | (6) | | | |
| | | | 仙台市 | 7.7 | 12.0 | 74.4 | 2.6 | 0.0 | 3.4 | | | |
| | | | 全国 | 14.2 | 13.2 | 39.5 | 11.1 | 3.1 | 18.9 | | | |
| | | | 差 | -6.5 | -1.2 | +34.9 | -8.5 | -3.1 | -15.5 | | | |
| | | | 中学校 | (1) | (2) | (3) | (4) | (5) | (6) | | | |
| | | | 仙台市 | 7.7 | 1.5 | 75.4 | 1.5 | 0.0 | 13.8 | | | |
| | | | 全国 | 17.0 | 14.6 | 30.2 | 13.2 | 3.8 | 21.1 | | | |
| | | | 差 | -9.3 | -13.1 | +45.2 | -11.7 | -3.8 | -7.3 | | | |

| | | | | | | | | |
|--------|---|--------|---|------|------|-------|-------|-------|
| 12 | 児童生徒一人一人に配備されたPC・タブレットなどのICT機器について、家庭におけるオンラインを活用した学習にどの程度活用していますか | | 小学校 | (1) | (2) | (3) | (4) | (5) |
| | | ①ほぼ毎日 | 仙台市 | 6.0 | 6.0 | 11.1 | 23.1 | 53.8 |
| | | ②週3回以上 | 全国 | 6.1 | 6.3 | 14.3 | 14.6 | 58.4 |
| | | ③週1回以上 | 差 | -0.1 | -0.3 | -3.2 | +8.5 | -4.6 |
| | | ④月1回以上 | 中学校 | (1) | (2) | (3) | (4) | (5) |
| | | ⑤月1回未満 | 仙台市 | 0.0 | 4.6 | 0.0 | 18.5 | 76.9 |
| | | | 全国 | 8.1 | 6.0 | 11.2 | 14.6 | 60.0 |
| | | | 差 | -8.1 | -1.4 | -11.2 | +3.9 | +16.9 |
| | | | | | | | | |
| | | | | | | | | |
| | | | | | | | | |
| | | 13 | 児童生徒一人一人に配備されたPC・タブレットなどのICT機器について、児童生徒のスタディ・ログを活用した学習状況等の確認にどの程度活用していますか | | 小学校 | (1) | (2) | (3) |
| ①ほぼ毎日 | 仙台市 | | | 4.3 | 8.5 | 14.5 | 28.2 | 44.4 |
| ②週3回以上 | 全国 | | | 4.6 | 8.4 | 19.4 | 20.0 | 47.3 |
| ③週1回以上 | 差 | | | -0.3 | +0.1 | -4.9 | +8.2 | -2.9 |
| ④月1回以上 | 中学校 | | | (1) | (2) | (3) | (4) | (5) |
| ⑤月1回未満 | 仙台市 | | | 1.5 | 0.0 | 3.1 | 20.0 | 75.4 |
| | 全国 | | | 3.8 | 5.7 | 12.7 | 18.4 | 59.3 |
| | 差 | | | -2.3 | -5.7 | -9.6 | +1.6 | +16.1 |
| | | | | | | | | |
| | | | | | | | | |
| | | | | | | | | |
| 14 | 児童生徒一人一人に配備されたPC・タブレットなどのICT機器について、児童生徒の特性・学習進度等に応じた指導にどの程度活用していますか | | | | 小学校 | (1) | (2) | (3) |
| | | ①ほぼ毎日 | 仙台市 | 7.7 | 11.1 | 19.7 | 30.8 | 30.8 |
| | | ②週3回以上 | 全国 | 7.5 | 13.6 | 27.5 | 21.7 | 29.4 |
| | | ③週1回以上 | 差 | +0.2 | -2.5 | -7.8 | +9.1 | +1.4 |
| | | ④月1回以上 | 中学校 | (1) | (2) | (3) | (4) | (5) |
| | | ⑤月1回未満 | 仙台市 | 6.2 | 4.6 | 7.7 | 26.2 | 55.4 |
| | | | 全国 | 6.6 | 9.0 | 19.7 | 22.4 | 42.2 |
| | | | 差 | -0.4 | -4.4 | -12.0 | +3.8 | +13.2 |
| | | | | | | | | |
| | | | | | | | | |
| | | | | | | | | |
| | | 15 | 児童生徒一人一人に配備されたPC・タブレットなどのICT機器について、不登校児童生徒に対する学習活動等の支援にどの程度活用していますか | | 小学校 | (1) | (2) | (3) |
| ①ほぼ毎日 | 仙台市 | | | 6.8 | 12.0 | 13.7 | 22.2 | 44.4 |
| ②週3回以上 | 全国 | | | 13.5 | 9.4 | 14.7 | 12.5 | 49.0 |
| ③週1回以上 | 差 | | | -6.7 | +2.6 | -1.0 | +9.7 | -4.6 |
| ④月1回以上 | 中学校 | | | (1) | (2) | (3) | (4) | (5) |
| ⑤月1回未満 | 仙台市 | | | 7.7 | 7.7 | 13.8 | 35.4 | 35.4 |
| | 全国 | | | 15.4 | 9.3 | 17.2 | 17.5 | 40.4 |
| | 差 | | | -7.7 | -1.6 | -3.4 | +17.9 | -5.0 |
| | | | | | | | | |
| | | | | | | | | |
| | | | | | | | | |
| 16 | 児童生徒一人一人に配備されたPC・タブレットなどのICT機器について、特別な支援を要する児童生徒に対する学習活動等の支援にどの程度活用していますか | | | | 小学校 | (1) | (2) | (3) |
| | | ①ほぼ毎日 | 仙台市 | 13.7 | 12.8 | 13.7 | 21.4 | 38.5 |
| | | ②週3回以上 | 全国 | 16.4 | 14.5 | 20.7 | 14.0 | 34.0 |
| | | ③週1回以上 | 差 | -2.7 | -1.7 | -7.0 | +7.4 | +4.5 |
| | | ④月1回以上 | 中学校 | (1) | (2) | (3) | (4) | (5) |
| | | ⑤月1回未満 | 仙台市 | 12.3 | 4.6 | 15.4 | 18.5 | 49.2 |
| | | | 全国 | 15.7 | 11.8 | 19.0 | 15.9 | 37.4 |
| | | | 差 | -3.4 | -7.2 | -3.6 | +2.6 | +11.8 |
| | | | | | | | | |
| | | | | | | | | |
| | | | | | | | | |

(10) 特別支援教育(「よく行った」、「どちらかといえば、行った」を合わせた割合)

上段：令和4年度 中段：令和3年度

| 番号 | 質問事項 | 小学校 | | | 中学校 | | |
|----|--|------|------|------|------|------|------|
| | | 仙台市 | 全国 | 差 | 仙台市 | 全国 | 差 |
| 1 | 教員は、特別支援教育について理解し、前年度までに、調査対象の児童生徒に対する授業の中で、児童生徒の特性に応じた指導上の工夫(板書や説明の仕方、教材の工夫など)を行いましたか | 96.6 | 94.3 | +2.3 | 87.7 | 92.8 | -5.1 |
| | | 91.6 | 94.4 | -2.8 | 90.6 | 93.3 | -2.7 |
| | | +5.0 | -0.1 | - | -2.9 | -0.5 | - |

(11) 小学校教育と中学校教育の連携(「よく行っている」、「どちらかといえば、行っている」を合わせた割合)

上段：令和4年度 中段：令和3年度

| 番号 | 質問事項 | 小学校 | | | 中学校 | | |
|----|---|-------|------|-------|-------|------|-------|
| | | 仙台市 | 全国 | 差 | 仙台市 | 全国 | 差 |
| 1 | 学校では、前年度までに、近隣等の中学校・小学校と、教科の教育課程の接続や、教科に関する共通の目標設定など、教育課程に関する共通の取組を行いましたか | 40.2 | 52.7 | -12.5 | 58.4 | 61.1 | -2.7 |
| | | 47.4 | 59.1 | -11.7 | 48.5 | 65.0 | -16.5 |
| | | -7.2 | -6.4 | - | +9.9 | -3.9 | - |
| 2 | 学校では、前年度までに、近隣等の中学校・小学校と、授業研究を行うなど、合同で研修を行いましたか | 19.6 | 48.2 | -28.6 | 30.7 | 58.0 | -27.3 |
| | | 33.9 | 57.4 | -23.5 | 46.9 | 65.1 | -18.2 |
| | | -14.3 | -9.2 | - | -16.2 | -7.1 | - |
| 3 | 令和3年度の全国学力・学習状況調査の分析結果について、近隣等の中学校・小学校と成果や課題を共有しましたか | 30.8 | 44.5 | -13.7 | 26.1 | 47.6 | -21.5 |
| | | 36.4 | 48.1 | -11.7 | 42.2 | 48.5 | -6.3 |
| | | -5.6 | -3.6 | - | -16.1 | -0.9 | - |

(12) 家庭や地域との連携等(「よくしている・行った」、「どちらかといえば、している・行った」を合わせた割合)

上段：令和4年度 中段：令和3年度

| 番号 | 質問事項 | 小学校 | | | 中学校 | | | |
|----|---|--|-------|-------|-------|------|------|------|
| | | 仙台市 | 全国 | 差 | 仙台市 | 全国 | 差 | |
| 1 | 職場見学や職場体験活動を行っていますか(小学校のみ)(「行っている」と回答した割合) | 25.6 | 29.9 | -4.3 | - | - | - | |
| | | 53.4 | 44.2 | +9.2 | - | - | - | |
| | | -27.8 | -14.3 | - | - | - | - | |
| 2 | あなたの学校では、調査対象の生徒に対して、前年度に、職場体験活動を何日程度行いましたか(※中学校のみ) | | | | | | | |
| | | ①実施しなかった ②1日～2日 ③3日 ④4日 ⑤5日以上(連続して実施) ⑥5日以上(分散して実施) | | | | | | |
| | | 中学校 | (1) | (2) | (3) | (4) | (5) | (6) |
| | | 仙台市 | 75.4 | 6.2 | 18.5 | 0.0 | 0.0 | 0.0 |
| | | 全国 | 71.4 | 18.5 | 6.9 | 0.5 | 1.6 | 1.0 |
| | | 差 | +4.0 | -12.3 | +11.6 | -0.5 | -1.6 | -1.0 |
| 3 | 教育課程の趣旨について、家庭や地域との共有を図る取組を行っていますか | 89.7 | 82.0 | +7.7 | 81.5 | 79.7 | +1.8 | |
| | | 91.5 | 85.7 | +5.8 | 96.9 | 87.2 | +9.7 | |
| | | -1.8 | -3.7 | - | -15.4 | -7.5 | - | |
| 4 | 保護者や地域の方が学校の美化、登下校の見守り、学習・部活動支援、放課後支援、学校行事の運営などの活動に参加していますか | 96.6 | 94.6 | +2.0 | 72.3 | 77.5 | -5.2 | |
| | | 97.4 | 95.7 | +1.7 | 79.7 | 85.3 | -5.6 | |
| | | -0.8 | -1.1 | - | -7.4 | -7.8 | - | |
| 5 | 地域学校協働本部やコミュニティ・スクールなどの仕組みを生かして、前項の質問にあるような、保護者や地域の人との協働による活動を行いましたか | 87.2 | 70.8 | +16.4 | 53.8 | 55.8 | -2.0 | |
| | | 83.9 | 73.3 | +10.6 | 70.3 | 63.3 | +7.0 | |
| | | +3.3 | -2.5 | - | -16.5 | -7.5 | - | |
| 6 | 前々項の質問にあるような、保護者や地域の人との協働による取組は、学校の教育水準の向上に効果がありましたか(「そう思う」、「どちらかといえば、そう思う」を合わせた割合) | 94.9 | 93.7 | +1.2 | 86.2 | 86.5 | -0.3 | |
| | | 96.6 | 94.7 | +1.9 | 92.2 | 89.8 | +2.4 | |
| | | -1.7 | -1.0 | - | -6.0 | -3.3 | - | |

(13) 家庭学習(「よく行った」、「どちらかといえば、行った」を合わせた割合)

上段：令和4年度 中段：令和3年度

| 番号 | 質問事項 | 小学校 | | | 中学校 | | |
|----|--|------|------|------|------|------|------|
| | | 仙台市 | 全国 | 差 | 仙台市 | 全国 | 差 |
| 1 | 調査対象の児童生徒に対して、前年度までに、家庭学習の取組として、学校では、家庭での学習方法等を具体例を挙げながら教えましたか | 98.2 | 96.5 | +1.7 | 95.4 | 93.6 | +1.8 |
| | | 99.2 | 95.5 | +3.7 | 95.3 | 91.9 | +3.4 |
| | | -1.0 | +1.0 | - | +0.1 | +1.7 | - |
| 2 | 調査対象の児童生徒の保護者に対して、前年度までに、児童生徒の家庭学習を促すような働きかけを行いましたか | 95.8 | 92.4 | +3.4 | 89.2 | 86.7 | +2.5 |
| 3 | 調査対象の児童生徒に対して、前年度までに、家庭学習の取組として、学校では、児童生徒が行った家庭学習の課題について、その後の教員の指導改善や児童生徒の学習改善に生かしましたか | 86.3 | 89.7 | -3.4 | 84.7 | 86.9 | -2.2 |
| | | 91.5 | 89.4 | +2.1 | 81.2 | 85.4 | -4.2 |
| | | -5.2 | +0.3 | - | +3.5 | +1.5 | - |

(14) 全国学力・学習状況調査等の活用

上段：令和4年度 中段：令和3年度

| 番号 | 質問事項 | 小学校 | | | 中学校 | | |
|----|--|------|------|-------|------|------|-------|
| | | 仙台市 | 全国 | 差 | 仙台市 | 全国 | 差 |
| 1 | 令和3年度全国学力・学習状況調査の自校の結果について、調査対象学年・教科だけではなく、学校全体で教育活動を改善するために活用した(「よく行った」「行った」と回答) | 90.6 | 95.9 | -5.3 | 93.9 | 92.7 | +1.2 |
| | | 84.8 | 92.1 | -7.3 | 85.9 | 87.7 | -1.8 |
| | | +5.8 | +3.8 | - | +8.0 | +5.0 | - |
| 2 | 全国学力・学習状況調査の結果を地方公共団体における独自の学力調査の結果と併せて分析し、具体的な教育指導の改善や指導計画等への反映を行っていますか(「よく行っている」「どちらかといえば、行っている」と回答) | 96.5 | 91.7 | +4.8 | 95.4 | 88.5 | +6.9 |
| | | 92.4 | 88.7 | +3.7 | 95.3 | 85.8 | +9.5 |
| | | +4.1 | +3.0 | - | +0.1 | +2.7 | - |
| 3 | 令和3年度の全国学力・学習状況調査の自校の結果について、保護者や地域の人たちに対して公表や説明をどの程度行いましたか(学校のホームページや学年だよりなどへの掲載、保護者会などでの説明を含みます)(「よく行った」「行った」と回答) | 98.2 | 86.2 | +12.0 | 98.5 | 80.6 | +17.9 |

【学校質問紙結果一覧】

☆新型コロナウイルス感染症の影響に関する項目

I 臨時休業期間中(短縮授業・分散登校の期間を含む)の家庭学習(「基本的に全校実施」「一部の学年・学級で実施」を合わせた割合)

臨時休業や短縮授業、分散登校を行った学校 小学校(仙台市:57.3% 全国:48.8%) 中学校(仙台市:53.8% 全国:49.4%)

| 番号 | 質問事項 | 小学校 | | | 中学校 | | |
|----|---|------|------|-------|------|------|-------|
| | | 仙台市 | 全国 | 差 | 仙台市 | 全国 | 差 |
| 1 | 教科書による学習(デジタル教科書を含む)(R3教科書に基づく学習内容の指示) | 29.0 | 36.0 | -7.0 | 13.8 | 33.6 | -19.8 |
| 2 | 学校が作成したプリントなどによる学習(電子メールや学校のHPなどを利用して配信する場合を含む) | 43.6 | 41.7 | +1.9 | 18.4 | 39.8 | -21.4 |
| 3 | 教科書会社その他民間が作成したプリントなどによる学習(電子メールや学校のHPなどを利用して配信する場合を含む) | 38.5 | 36.5 | +2.0 | 7.7 | 27.7 | -20.0 |
| 4 | 都道府県や市町村教育委員会が作成した「問題集」「復習ノート」などの教材を活用した学習(教育委員会のHPで配信されている場合を含む) | 23.1 | 19.2 | +3.9 | 0.0 | 14.3 | -14.3 |
| 5 | 児童生徒の自由研究や自主学習ノートなどによる学習 | 44.4 | 40.3 | +4.1 | 17.0 | 32.5 | -15.5 |
| 6 | テレビ放送を活用した学習 | 18.0 | 14.8 | +3.2 | 0.0 | 4.6 | -4.6 |
| 7 | 学校が作成した学習動画等を活用した学習 | 3.5 | 8.3 | -4.8 | 1.5 | 10.7 | -9.2 |
| 8 | 都道府県や市町村教育委員会が作成した学習動画等を活用した学習 | 6.0 | 11.0 | -5.0 | 1.5 | 8.6 | -7.1 |
| 9 | 公的機関や民間の音声・動画コンテンツなどを活用した学習((7)及び(8)を除く) | 14.5 | 17.1 | -2.6 | 3.1 | 10.9 | -7.8 |
| 10 | 同時双方向型オンライン指導を通じた学習 | 9.4 | 25.5 | -16.1 | 10.8 | 24.8 | -14.0 |
| 11 | 同時双方向型オンラインによる学級活動(ホームルームなど) | 14.6 | 27.8 | -13.2 | 13.9 | 28.4 | -14.5 |
| 12 | ファイル共有機能等を活用した児童生徒による共同編集 | 9.4 | 16.5 | -7.1 | 7.7 | 14.3 | -6.6 |
| 13 | 上記以外の民間のデジタル教材を活用した学習 | 12.8 | 15.3 | -2.5 | 4.6 | 11.6 | -7.0 |

I 教育活動の実施状況

(「新型コロナウイルス感染症の影響前と同じ内容や方法で実施」「内容や方法を変更して実施」)

| 番号 | 質問事項 | 小学校 | | | 中学校 | | |
|----|-----------------|-------|------|-------|------|------|-------|
| | | 仙台市 | 全国 | 差 | 仙台市 | 全国 | 差 |
| 1 | 体育祭・競技会・球技会 | 100.0 | 98.3 | +1.7 | 96.9 | 96.7 | +0.2 |
| 2 | 音楽会・合唱コンクール | 12.8 | 25.0 | -12.2 | 90.7 | 63.0 | +27.7 |
| 3 | 学芸会・文化祭 | 68.4 | 46.2 | +22.2 | 81.5 | 69.8 | +11.7 |
| 4 | 遠足 | 47.8 | 67.4 | -19.6 | 52.3 | 47.3 | +5.0 |
| 5 | 芸術鑑賞会 | 30.8 | 42.7 | -11.9 | 1.5 | 26.1 | -24.6 |
| 6 | 職場見学・職場体験活動 | 15.4 | 18.5 | -3.1 | 32.3 | 36.7 | -4.4 |
| 7 | 集団宿泊活動(修学旅行も含む) | 100.0 | 90.4 | +9.6 | 92.3 | 65.5 | +26.8 |
| 8 | 授業参観・学校公開 | 96.6 | 91.6 | +5.0 | 67.7 | 73.7 | -6.0 |