

令和3年度仙台市標準学力検査，仙台市生活・学習状況調査結果の概要について

I 令和3年度仙台市標準学力検査結果の概要について

1 実施状況

(1) 検査の目的

- ① 児童生徒の学力の現状や課題を，全市的な規模での確かつ客観的に把握・分析することによって，学力向上に関する教育施策の成果と課題を検証し，より効果的な改善を図る。
- ② 各学校が，目標値及び市の状況との関係において，自校における学力向上に関する教育の成果と課題を分析し，学習指導の工夫・改善を図る。
- ③ 児童生徒一人一人の学力の定着状況を的確に把握し，指導に生かすとともに，個に応じたきめ細かな指導の充実を図る。

(2) 検査内容等

- ① 検査問題の構成
 - 「基礎的知識」を問う内容が問題全体のおおよそ7割
 - 「応用力」を問う内容が問題全体のおおよそ3割
- ② 出題範囲，出題数，検査時間
 - 検査する学年の前学年に含まれる学習内容
(例：小学校5年生は，小学校4年生の学習内容を基にした検査)
 - 問題数は毎年一部増減あり，検査時間は昨年までと同じ

対象学年	検査時間
小学校3年生～小学校6年生	各教科40分
中学校1年生～中学校3年生	各教科45分

(3) 対象学年と教科

対象学年 \ 対象教科は○印	国語	社会	算数・数学	理科	英語
小学校3年生	○	—	○	—	—
小学校4年生	○	○	○	○	—
小学校5年生	○	○	○	○	—
小学校6年生	○	○	○	○	—
中学校1年生	○	○	○	○	—
中学校2年生	○	○	○	○	○
中学校3年生	○	○	○	○	○

(4) 実施日 令和3年4月13日(火)を原則とし，4月12日(月)～16日(金)に実施

(5) 実施校数 全市立小学校118校 全市立中学校64校 中等教育学校1校

(6) 実施人数 在籍数は令和3年4月8日現在

対象学年 \ 人数等	在籍者数	受検者数	受検率(%)
小学校3年生	8,787人	8,517人	96.9%
小学校4年生	8,490人	8,224人	96.9%
小学校5年生	8,710人	8,446人	97.0%
小学校6年生	8,702人	8,431人	96.9%
小学校計	34,689人	33,618人	96.9%
中学校1年生	8,631人	8,348人	96.7%
中学校2年生	8,545人	8,021人	93.9%
中学校3年生	8,345人	7,788人	93.3%
中学校計	25,521人	24,157人	94.7%
総計	60,210人	57,775人	96.0%

2 検査結果

※ 目標値について

標準的な時間をかけて学習指導要領に示された内容について学んだ場合、到達してほしい標準学力検査における正答率のこと。

(1) 学年・教科ごとの目標値と市平均正答率（全体・基礎的知識・応用力）

網掛けは目標値を5ポイント以上上回ったもの。 ▼は目標値を5ポイントを超えて下回ったもの。

目標値－5ポイント ≤ 目標値と同等 < 目標値＋5ポイント (単位：%)

校種	学年	教科	全 体		基礎的知識		応用力		
			目標値	市平均正答率	目標値	市平均正答率	目標値	市平均正答率	
小 学 校	3年	国語	71.3	70.4	78.8	79.9	56.3	51.4	
		算数	73.8	75.4	78.2	80.4	64.0	64.3	
	4年	国語	68.5	65.8	72.5	70.1	59.4	56.0	
		社会	68.5	67.6	73.5	70.3	58.9	62.7	
		算数	70.2	70.3	75.9	76.3	55.6	54.9	
	5年	理科	66.5	▼ 61.3	72.9	68.4	51.7	▼ 44.8	
		国語	65.6	66.9	69.7	72.1	56.3	55.1	
		社会	60.4	▼ 54.6	63.8	▼ 58.5	52.1	▼ 45.1	
		算数	65.8	63.8	70.5	69.3	56.8	53.4	
	6年	理科	64.7	▼ 59.6	69.3	▼ 63.8	55.0	50.8	
		国語	61.3	61.1	65.3	65.1	52.5	52.1	
		社会	62.9	▼ 57.1	68.9	▼ 60.7	52.0	50.8	
		算数	67.7	66.3	73.1	73.3	57.3	52.8	
	中 学 校	1年	理科	64.8	61.8	70.2	67.2	52.2	49.2
			国語	67.4	72.5	67.6	70.7	67.0	75.5
			社会	55.2	56.0	57.9	58.0	49.4	52.0
数学			66.4	70.6	70.0	73.7	56.1	61.6	
2年		理科	58.2	59.8	60.0	61.2	53.3	55.7	
		国語	65.6	72.4	69.3	77.2	56.7	60.5	
		社会	56.0	61.6	58.5	62.7	51.0	59.3	
		数学	59.5	63.0	64.1	69.7	48.3	46.5	
		理科	53.5	56.8	55.2	56.4	49.5	57.7	
3年		英語	58.3	58.7	62.1	64.1	51.7	49.2	
		国語	65.5	72.5	69.6	76.8	56.0	62.5	
		社会	56.3	57.8	59.8	61.0	45.7	48.4	
	数学	56.3	56.5	59.8	61.4	46.3	42.3		
	理科	57.4	61.3	60.0	63.2	51.0	56.4		
	英語	63.3	64.1	66.8	69.6	57.5	55.0		

「結果について」

□ 基礎的知識における市平均正答率は、小学校5年生及び6年生の社会、小学校5年生の理科を除き、その他の学年・教科において目標値と同等以上である。

□ 応用力（活用）における市平均正答率は、小学校4年生の理科、小学校5年生の社会を除き、その他の学年・教科において目標値と同等以上である。

(2) 観点別平均正答率の状況 (小学校)

① 基礎的知識

網掛けは目標値を5ポイント以上上回ったもの。 ▼は目標値を5ポイントを超えて下回ったもの。

目標値-5ポイント ≦ 目標値と同等 < 目標値+5ポイント (単位：%)

教科	観 点	小学校	3年生	4年生	5年生	6年生
国 語	知識・技能	目標値	78.3	73.2	67.5	62.9
		市平均正答率	82.6	71.5	71.5	62.8
	思考・判断・表現	目標値	79.3	68.1	68.1	65.0
		市平均正答率	76.5	64.3	65.9	62.7
	主体的に学習に取り組む態度	目標値	75.0	60.0	65.0	65.0
		市平均正答率	▼ 53.6	▼ 40.7	▼ 48.1	▼ 46.6
社 会	知識・技能	目標値	—	75.0	65.0	70.6
		市平均正答率	—	71.4	60.0	▼ 63.0
	思考・判断・表現	目標値	—	62.5	58.3	40.0
		市平均正答率	—	61.9	▼ 51.4	▼ 21.6
	主体的に学習に取り組む態度	目標値	—	*	*	*
		市平均正答率	—	*	*	*
算 数	知識・技能	目標値	78.1	77.3	70.5	74.7
		市平均正答率	80.4	78.1	69.2	76.1
	思考・判断・表現	目標値	80.0	66.7	70.0	63.3
		市平均正答率	81.8	64.6	70.2	▼ 56.8
	主体的に学習に取り組む態度	目標値	76.3	80.0	61.7	80.0
		市平均正答率	80.8	83.3	62.7	84.7
理 科	知識・技能	目標値	—	73.8	71.7	69.3
		市平均正答率	—	70.5	67.7	65.6
	思考・判断・表現	目標値	—	71.7	63.3	72.5
		市平均正答率	—	▼ 65.7	▼ 54.0	71.1
	主体的に学習に取り組む態度	目標値	—	60.0	70.0	65.0
		市平均正答率	—	▼ 53.6	69.3	▼ 59.1

*該当問題なし

② 応用力 (活用)

網掛けは目標値を5ポイント以上上回ったもの。 ▼は目標値を5ポイントを超えて下回ったもの。

目標値-5ポイント ≦ 目標値と同等 < 目標値+5ポイント (単位：%)

教 科	小学校	3年生	4年生	5年生	6年生
国 語	目標値	56.3	59.4	56.3	52.5
	市平均正答率	51.4	56.0	55.1	52.1
社 会	目標値	—	58.9	52.1	52.0
	市平均正答率	—	62.7	▼ 45.1	50.8
算 数	目標値	64.0	55.6	56.8	57.3
	市平均正答率	64.3	54.9	53.4	52.8
理 科	目標値	—	51.7	55.0	52.2
	市平均正答率	—	▼ 44.8	50.8	49.2

(3) 観点別平均正答率の状況（中学校）

① 基礎的知識

網掛けは目標値を5ポイント以上上回ったもの。 ▼は目標値を5ポイントを超えて下回ったもの。

目標値－5ポイント ≤ 目標値と同等 < 目標値＋5ポイント (単位：%)

教科	観 点	中学校	1年生	2年生	3年生
国 語	知識・技能	目標値	70.9	—	—
		市平均正答率	73.3	—	—
	思考・判断・表現	目標値	61.9	—	—
		市平均正答率	65.9	—	—
	主体的に学習に取り組む態度	目標値	60.0	—	—
		市平均正答率	64.5	—	—
	国語への関心・意欲・態度	目標値	—	67.9	70.8
		市平均正答率	—	76.9	78.7
	話す・聞く能力	目標値	—	81.7	82.5
		市平均正答率	—	86.7	88.6
	書く能力	目標値	—	57.0	64.0
		市平均正答率	—	68.4	72.1
	読む能力	目標値	—	65.0	70.0
		市平均正答率	—	71.0	76.3
言語についての知識・理解・技能	目標値	—	72.0	69.2	
	市平均正答率	—	79.6	76.6	
社 会	知識・技能	目標値	57.7	—	—
		市平均正答率	56.4	—	—
	思考・判断・表現	目標値	58.8	—	—
		市平均正答率	63.9	—	—
	主体的に学習に取り組む態度	目標値	60.0	—	—
		市平均正答率	74.9	—	—
	社会的事象への関心・意欲・態度	目標値	—	*	55.0
		市平均正答率	—	*	63.3
	社会的な思考・判断・表現	目標値	—	61.3	67.0
		市平均正答率	—	64.5	69.0
資料活用の技能	目標値	—	57.0	60.9	
	市平均正答率	—	60.8	61.5	
社会的事象についての知識・理解	目標値	—	59.0	59.4	
	市平均正答率	—	63.3	60.3	

教科	観 点	中学校	1 年 生	2 年 生	3 年 生
数 学	知識・技能	目標値	71.1	—	—
		市平均正答率	75.1	—	—
	思考・判断・表現	目標値	63.8	—	—
		市平均正答率	65.7	—	—
	主体的に学習に取り組む態度	目標値	63.8	—	—
		市平均正答率	67.7	—	—
	数学への関心・意欲・態度	目標値	—	60.0	50.0
		市平均正答率	—	75.8	50.8
	数学的な見方や考え方	目標値	—	59.3	51.9
		市平均正答率	—	70.7	53.4
	数学的な技能	目標値	—	65.0	61.5
		市平均正答率	—	69.7	62.6
	数量や図形などについての知識・理解	目標値	—	61.4	58.2
		市平均正答率	—	67.6	61.9
理 科	知識・技能	目標値	58.2	—	—
		市平均正答率	57.2	—	—
	思考・判断・表現	目標値	62.3	—	—
		市平均正答率	66.4	—	—
	主体的に学習に取り組む態度	目標値	55.0	—	—
		市平均正答率	53.9	—	—
	自然事象への関心・意欲・態度	目標値	—	80.0	65.0
		市平均正答率	—	▼ 72.6	64.6
	科学的な思考・表現	目標値	—	55.0	56.7
		市平均正答率	—	57.4	58.2
	観察・実験の技能	目標値	—	51.8	65.0
		市平均正答率	—	51.6	68.1
	自然的事象についての知識・理解	目標値	—	57.6	60.8
		市平均正答率	—	58.0	65.4
英 語	コミュニケーションへの関心・意欲・態度	目標値	—	66.5	72.9
		市平均正答率	—	70.4	73.9
	外国語表現の能力	目標値	—	49.0	63.3
		市平均正答率	—	49.0	69.0
	外国語理解の能力	目標値	—	69.4	70.0
		市平均正答率	—	72.1	71.0
	言語や文化についての知識・理解	目標値	—	61.3	65.0
		市平均正答率	—	62.1	70.1

② 応用力(活用)

網掛けは目標値を5ポイント以上上回ったもの。 ▼は目標値を5ポイントを超えて下回ったもの。

目標値-5ポイント ≤ 目標値と同等 < 目標値+5ポイント (単位：%)

教科	観 点	中学校	1年生	2年生	3年生
国 語	活 用	目標値	67.0	—	—
		市平均正答率	75.5	—	—
	思考・判断	目標値	—	57.9	58.8
		市平均正答率	—	63.9	65.6
	表 現	目標値	—	52.5	45.0
		市平均正答率	—	48.5	49.8
社 会	活 用	目標値	49.4	—	—
		市平均正答率	52.0	—	—
	思考・判断	目標値	—	53.8	43.0
		市平均正答率	—	63.7	46.1
	表 現	目標値	—	40.0	52.5
		市平均正答率	—	42.0	53.9
数 学	活 用	目標値	56.1	—	—
		市平均正答率	61.6	—	—
	思考・判断	目標値	—	50.7	48.3
		市平均正答率	—	51.3	46.8
	表 現	目標値	—	40.0	40.0
		市平均正答率	—	▼ 29.4	▼ 29.0
理 科	活 用	目標値	53.3	—	—
		市平均正答率	55.7	—	—
	思考・判断	目標値	—	49.4	55.7
		市平均正答率	—	55.4	60.9
	表 現	目標値	—	50.0	40.0
		市平均正答率	—	66.8	45.9
英 語	思考・判断	目標値	—	59.3	65.7
		市平均正答率	—	58.9	69.4
	表 現	目標値	—	41.0	46.0
		市平均正答率	—	▼ 35.5	▼ 34.8

(4) 内容別正答率の状況（小学校）

① 基礎的知識

網掛けは目標値を5ポイント以上上回ったもの。 ▼は目標値を5ポイントを超えて下回ったもの。

目標値－5ポイント ≤ 目標値と同等 < 目標値＋5ポイント (単位：%)

学年	教科	正答率	話を聞きとる	かん字を読む	かん字を書く	ことばの学しゅう	ものがたりを読みとる	せつ明文を読みとる	おり紙のおり方をせつ明する	文しょうを書く				
3年	国語	教科の正答率												
	目標値	78.8	87.5	85.0	71.7	78.3	72.5	80.0	*	75.0				
	市平均正答率	79.9	88.0	92.3	77.1	78.3	72.9	80.1	*	▼ 53.6				
3年	算数	教科の正答率	10000までの数・分数	たし算・ひき算	かけ算	三角形と四角形	はこの形	長さ・かさ	時ごとく時間	ひょうやグラフ				
	目標値	78.2	76.0	81.0	81.3	82.5	80.0	77.5	65.0	72.5				
	市平均正答率	80.4	76.0	82.3	86.0	82.9	84.6	86.8	63.4	73.5				
4年	国語	教科の正答率	話し合いの内ようを聞き取る	漢字を読む	漢字を書く	言葉の学習	物語の内ようを読み取る	せつ明文の内ようを読み取る	調べたことを文章にまとめる	文章を書く				
	目標値	72.5	77.5	83.3	75.0	71.3	77.5	65.0	*	52.5				
	市平均正答率	70.1	77.3	83.4	70.9	71.3	78.6	61.6	*	▼ 39.5				
4年	社会	教科の正答率	市の様子	農家の仕事	工場の仕事	買い物調べ	店ではたらく人	安全案くらしー火事	安全なくらしー事故や事件	市の様子の移り変わり	くらしの移り変わり			
	目標値	73.5	75.0	82.5	82.5	65.0	90.0	66.7	72.5	62.5	85.0			
	市平均正答率	70.3	70.0	82.9	80.7	63.3	86.8	68.2	75.4	61.8	▼ 64.9			
4年	算数	教科の正答率	大きい数・小数・分数	たし算・ひき算	かけ算	わり算	口を使った式	円と球・三角形	長さ・重さ	時ごとく時間	表とほうグラフ			
	目標値	75.9	77.5	80.0	75.0	80.0	70.0	73.3	70.0	75.0	*			
	市平均正答率	76.3	77.1	78.5	74.6	82.2	71.0	76.8	69.6	74.2	*			
4年	理科	教科の正答率	身近なせんのかんさつ	植物の育ち方	こん虫の育ち方	こん虫のからだのつくり	太陽と地面のようす	光のせいしつ	風やコムのはたらき	音のせいしつ	電気の通り道	じしゃくのせいしつ	物の重さ	
	目標値	72.9	66.7	83.3	77.5	70.0	75.0	85.0	77.5	70.0	65.0	60.0	*	
	市平均正答率	68.4	62.7	▼ 77.3	73.7	71.5	72.4	83.2	74.4	▼ 54.3	64.0	56.4	*	
5年	国語	教科の正答率	話し合いの内ようを聞き取る	漢字を読む	漢字を書く	言葉の学習	物語の内ようを読み取る	説明文の内ようを読み取る	かるたの読み札について話し合う	文章を書く				
	目標値	69.7	70.0	85.0	66.7	63.8	82.5	62.5	*	57.5				
	市平均正答率	72.1	68.7	94.1	68.4	70.9	88.7	59.3	*	▼ 46.7				
5年	社会	教科の正答率	都道府県の様子	くらしをささえる水	ごみのしよりと利用	自然災害からくらしを守るー地震	自然災害からくらしを守るー水害	先人の働き	特色ある地域の様子					
	目標値	63.8	70.0	57.0	70.0	71.7	71.7	55.0	55.0					
	市平均正答率	▼ 58.5	▼ 59.0	▼ 48.2	73.7	66.2	68.2	▼ 47.7	▼ 46.5					
5年	算数	教科の正答率	億と兆・がい数の表し方	わり算・計算のきまり	小数	分数	いろいろな形	面積	角の大きさ	変わり方調べ	簡単な場合についての割合	折れ線グラフと表		
	目標値	70.5	71.3	60.0	73.8	71.7	68.3	90.0	80.0	65.0	75.0	45.0		
	市平均正答率	69.3	66.3	▼ 52.9	75.5	70.1	71.7	87.2	79.2	64.4	70.5	43.1		
5年	理科	教科の正答率	1年間の植物の成長	1年間の動物のようす	天気の様子と気温	電気のほたらき	動物のからだのつくりと運動	月と星	物の体積と力	物の体積と温度	雨水のゆくと地面のようす	水のすがた	自然の中の水	物のあたため方
	目標値	69.3	85.0	75.0	85.0	56.7	75.0	62.5	80.0	57.5	72.5	72.5	80.0	*
	市平均正答率	▼ 63.8	91.8	75.2	86.6	▼ 38.5	76.4	▼ 54.3	75.5	56.3	▼ 64.3	▼ 63.7	80.4	*
6年	国語	教科の正答率	話し合いの内容を聞き取る	漢字を読む	漢字を書く	言葉の学習	物語の内容を読み取る	説明文の内容を読み取る	ポスターを作る	文章を書く				
	目標値	65.3	75.0	86.7	58.3	55.0	72.5	52.5	*	60.0				
	市平均正答率	65.1	81.1	93.3	62.1	50.7	80.3	▼ 42.2	*	▼ 47.3				

6年 社会	教科の 正答率	世界の 中の 国土	日本の 国土と 人々の くらし	日本の 農業	日本の 水産 業	日本の 食料 生産	自動車 をつ くる工 業	日本の 工業 生産	情報 を生 かした 産 業	自然 環境 と国民 生活			
目標値	68.9	63.3	55.0	85.0	*	60.0	60.0	72.5	83.3	80.0			
市平均正答率	▼ 60.7	58.8	▼ 37.9	80.6	*	▼ 43.6	57.2	69.4	▼ 76.3	▼ 73.3			
6年 算数	教科の 正答率	整数の なかま 分け	分数と 小数	小数の 計 算	分数の 計 算	多角 形と 円・合 同	面積	立体 と体 積	比例・ 単位 量あた りの 大き さ	割合	円グラ フや 帯グラ フ・平 均		
目標値	73.1	55.0	75.0	63.3	75.0	76.7	75.0	75.0	71.7	80.0	82.5		
市平均正答率	73.3	▼ 49.8	79.4	62.4	▼ 68.9	81.9	▼ 69.1	77.3	73.1	83.0	78.5		
6年 理科	教科の 正答率	天気 の変 化	植物 の発 芽と 成長	魚のた んじ ょう	植物 の花 のつ くり と 実	流る る水 のは たら き	人の たん じ ょう	ふり この き まり	物の とけ 方	電流 のは たら き	けん び鏡 の使 い方		
目標値	70.2	70.0	80.0	85.0	65.0	80.0	80.0	*	60.0	60.0	47.5		
市平均正答率	67.2	▼ 64.7	76.4	95.1	▼ 57.0	82.9	▼ 74.0	*	▼ 51.9	▼ 50.3	45.6		

*該当問題なし

(5) 内容別正答率の状況 (中学校)

① 基礎的知識

網掛けは目標値を5ポイント以上上回ったもの。 ▼は目標値を5ポイントを超えて下回ったもの。

目標値 - 5ポイント ≤ 目標値と同等 < 目標値 + 5ポイント (単位：%)

1年 国語	教科の 正答率	インタ ビュー の 内 容 を 聞 き 取 る	漢字 を 読 む	漢字 を 書 く	文法・ 語句 に 関 する 知 識	説明文 の 内 容 を 読 み 取 る	文学 作 品 の 内 容 を 読 み 取 る	みそ につ いて の レ ポ ー ト を 書 く	作文				
目標値	67.6	67.5	90.0	68.3	60.0	55.0	65.0	*	60.0				
市平均正答率	70.7	68.0	93.0	69.6	62.1	61.7	70.5	*	63.5				
1年 社会	教科の 正答率	日本 国 憲 法	日本 の 政 治	縄 文 時 代 ～ 平 安 時 代	鎌 倉 時 代 、 室 町 時 代	安 土 桃 山 時 代 、 江 戸 時 代	明 治 時 代 ～ 昭 和 時 代	世界 の中 の 日 本					
目標値	57.9	67.5	46.7	42.5	72.5	57.5	63.0	55.0					
市平均正答率	58.0	63.2	47.8	43.4	74.6	▼ 44.6	64.8	60.7					
1年 数学	教科の 正答率	小 数 ・ 分 数 の 計 算	整 数 の 性 質	文 字 と 式	面 積 と 体 積	平 面 図 形	単 位 量 あ た り の 大 き さ	百 分 率	比 と 比 例 ・ 反 比 例	平 均 ・ 場 合 の 数	資 料 の 活 用	い ろ い ろ な グ ラ フ の 読 み 取 り	
目標値	70.0	79.2	75.0	72.5	80.0	60.0	*	80.0	68.8	65.0	*	60.0	
市平均正答率	73.7	81.2	73.5	76.0	87.1	66.6	*	80.7	72.0	71.1	*	63.8	
1年 理科	教科の 正答率	物 の 燃 え 方	動 物 の か ら だ の つ くり と は たら き	植 物 の つ くり と は たら き	生 物 と か ん き ょう	月 と 太 陽	大 地 の つ くり と 変 化	て この は たら き	水 よ う 液 の 性 質	電 気 の 利 用			
目標値	60.0	70.0	51.0	60.0	67.5	63.3	50.0	*	61.7	75.0			
市平均正答率	61.2	72.3	50.2	58.6	69.4	64.7	50.8	*	68.3	79.7			
2年 国語	教科の 正答率	話 し 合 い の 内 容 を 聞 き 取 る	漢 字 を 読 む	漢 字 を 書 く	文法・ 語句 に 関 する 知 識	説明文 の 内 容 を 読 み 取 る	文学 作 品 の 内 容 を 読 み 取 る	食品 ロ ス につ いて の レ ポ ー ト を 書 く	作文				
目標値	69.3	81.7	83.8	66.3	66.7	67.5	60.0	*	57.0				
市平均正答率	77.2	86.7	90.4	74.8	74.3	74.9	63.2	*	68.4				
2年 社会	教科の 正答率	地球 の 姿 を と ら え る	世界 各 地 の 人 々 の 生 活 と 環 境	世界 の 諸 地 域	古 墳 時 代 ま で	飛 鳥 時 代 ～ 平 安 時 代	中 世 の 日 本	日本 の 地 域 構 成					
目標値	58.5	62.5	65.0	53.3	72.5	71.7	40.0	43.3					
市平均正答率	62.7	68.4	77.8	62.1	79.8	74.5	▼ 32.6	43.9					
2年 数学	教科の 正答率	正 の 数 ・ 負 の 数	文 字 式	1 次 方 程 式	比 例 ・ 反 比 例	平 面 図 形	空 間 図 形	資 料 の 散 ら ば り と 代 表 値					
目標値	64.1	80.0	58.8	75.0	61.3	56.7	73.3	50.0					
市平均正答率	69.7	86.5	65.2	75.5	62.1	67.6	80.5	56.8					

2年理科	教科の正答率	植物の分類	動物の分類	身のまわりの物質とその性質	気体の性質	水溶液の性質	物質の状態変化	光の性質	音の性質	力の性質	火山	地層	
目標値	55.2	61.7	56.7	50.0	65.0	60.0	55.0	50.0	60.0	40.0	52.5	50.0	
市平均正答率	56.4	64.3	60.1	55.3	▼48.3	▼53.5	61.4	61.0	65.2	▼25.8	57.2	47.2	
2年英語	教科の正答率	リスニング(内容理解)	リスニング(対話文の応答)	リスニング(さまざまな英文の聞き取り)	語形・語法の知識・理解	語彙の知識・理解	さまざまな英文の読み取り	長文の読み取り	単語の並べかえによる英作文	場面に応じて書く英作文	情報に基づいて書く英作文	3文以上の英作文	
目標値	62.1	83.3	75.0	*	55.0	80.0	*	50.0	55.0	*	40.0	70.0	
市平均正答率	64.1	88.8	79.2	—*	56.8	89.9	—*	48.4	▼45.0	*	39.3	82.0	
3年国語	教科の正答率	話し合いの内容を聞き取る	漢字を読む	漢字を書く	文法・語句に関する知識	説明文の内容を読み取る	文学作品の内容を読み取る	パッケージデザイン応募用紙を書く	作文				
目標値	69.6	82.5	78.8	68.8	61.3	75.0	65.0	*	64.0				
市平均正答率	76.8	88.6	89.0	73.4	68.6	82.1	70.4	*	72.1				
3年社会	教科の正答率	世界と比べた日本の地域的特色	日本の諸地域	身近な地域の調査	ヨーロッパなどの出会いと全国統一	江戸時代	明治時代						
目標値	59.8	65.0	60.0	50.0	55.0	70.0	46.7						
市平均正答率	61.0	69.0	65.1	47.8	50.4	73.5	43.6						
3年数学	教科の正答率	式の計算	連立方程式	1次関数	図形の性質	証明	確率	データの分布					
目標値	59.8	65.0	56.3	49.0	71.7	65.0	62.5	50.0					
市平均正答率	61.4	65.4	52.7	49.6	76.4	68.5	67.7	58.4					
3年理科	教科の正答率	物質の成り立ち	化学変化	化学変化と物質の質量	生物と細胞	動物のからだのつくりとはたらしき	動物の分類	電流の性質	電流と磁界	電流の正体	前線の通過と天気の変化	大気中の水蒸気の変化	日本の気象
目標値	60.0	57.5	50.0	70.0	65.0	60.0	68.3	56.7	55.0	72.5	66.7	45.0	40.0
市平均正答率	63.2	59.4	58.7	76.8	69.4	64.6	70.7	▼51.4	51.1	77.3	72.8	48.5	48.1
3年英語	教科の正答率	リスニング(内容理解)	リスニング(対話文の応答)	リスニング(さまざまな英文の聞き取り)	語形・語法の知識・理解	語彙の知識・理解	さまざまな英文の読み取り	長文の読み取り	単語の並べかえによる英作文	場面に応じて書く英作文	3文以上の英作文		
目標値	66.8	76.7	75.0	*	58.8	72.5	*	58.3	67.5	*	55.0		
市平均正答率	69.6	79.8	75.4	—*	58.6	77.8	—*	57.9	77.7	—*	51.7		

*該当問題なし

(6) 正答率が目標値と同等以上の児童の割合 (小学校)

① 基礎的知識

(単位:%)

対象学年／目標値と同等以上の割合	国語	社会	算数	理科
小学校3年生	75.5	—	71.7	—
小学校4年生	58.0	62.0	68.0	55.6
小学校5年生	71.8	57.9	64.5	53.1
小学校6年生	67.7	49.5	66.2	60.8

② 応用力

(単位:%)

対象学年／目標値と同等以上の割合	国語	社会	算数	理科
小学校3年生	45.0	—	67.4	—
小学校4年生	52.5	69.5	57.9	43.7
小学校5年生	50.4	42.1	54.4	58.0
小学校6年生	61.8	57.6	53.2	48.1

(7) 正答率が目標値と同等以上の生徒の割合 (中学校)

① 基礎的知識

(単位:%)

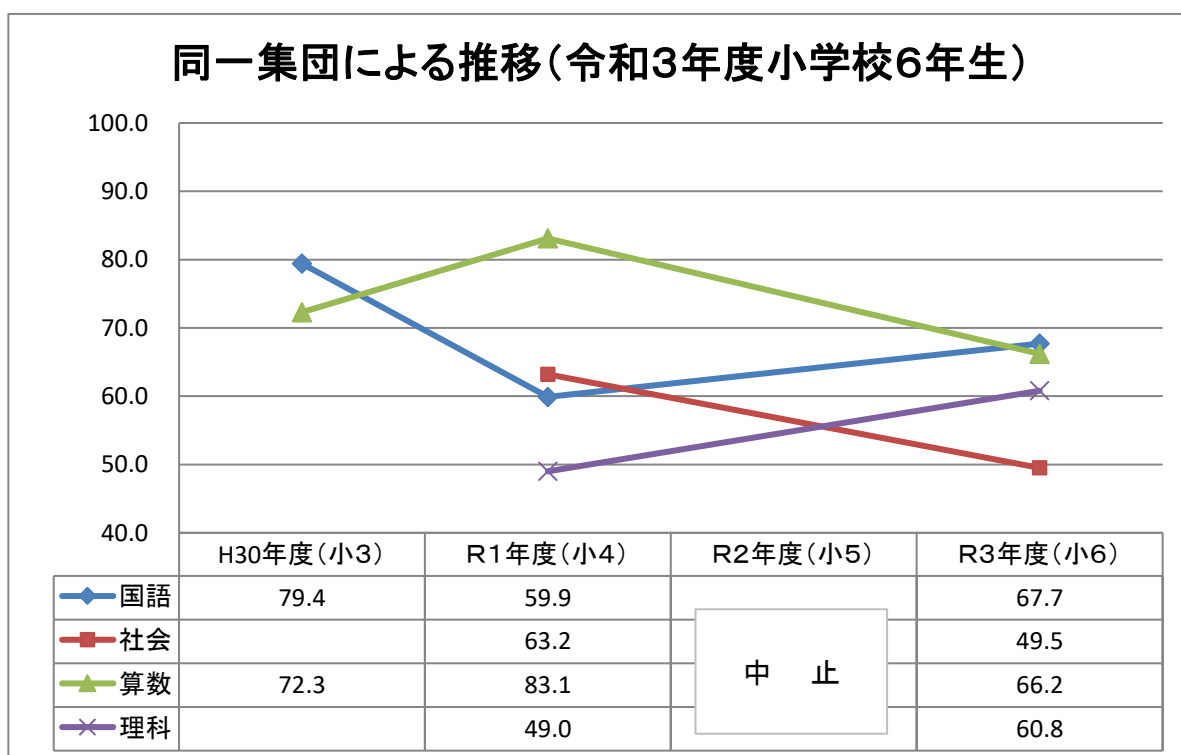
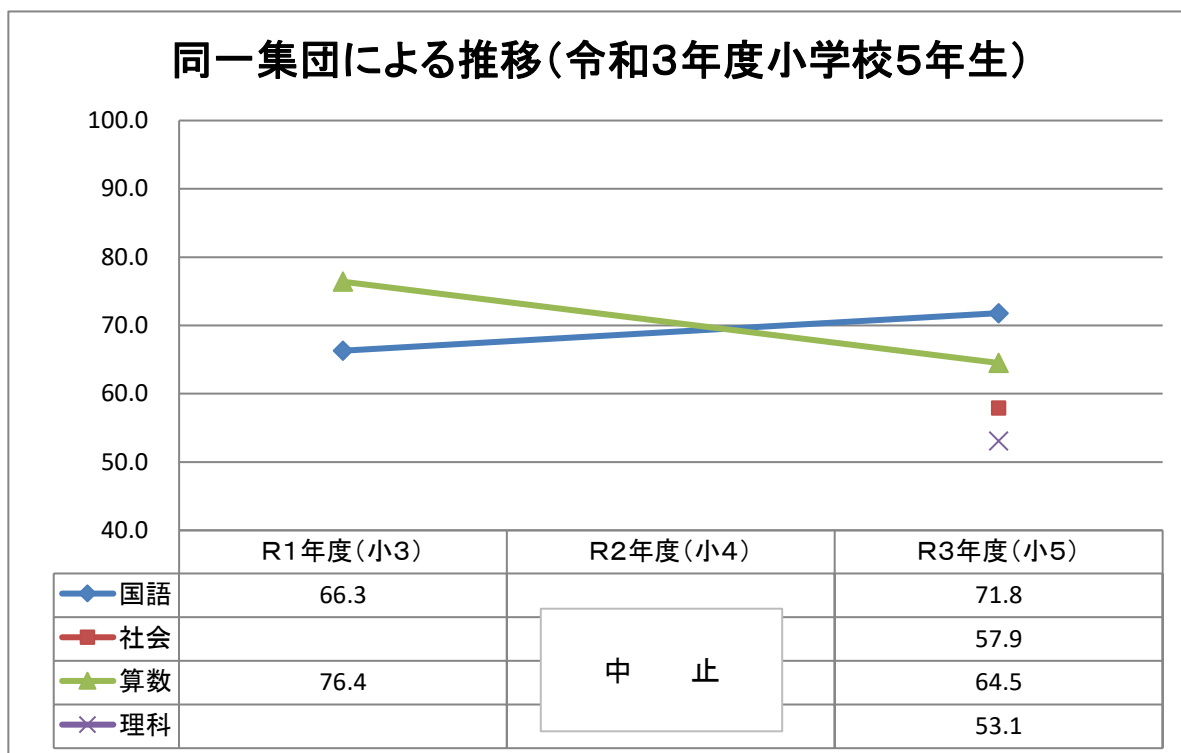
対象学年／目標値と同等以上の割合	国語	社会	数学	理科	英語
中学校1年生	70.7	56.5	72.9	64.4	—
中学校2年生	76.1	69.8	72.5	59.1	63.6
中学校3年生	78.2	64.3	62.9	67.4	66.1

② 応用力

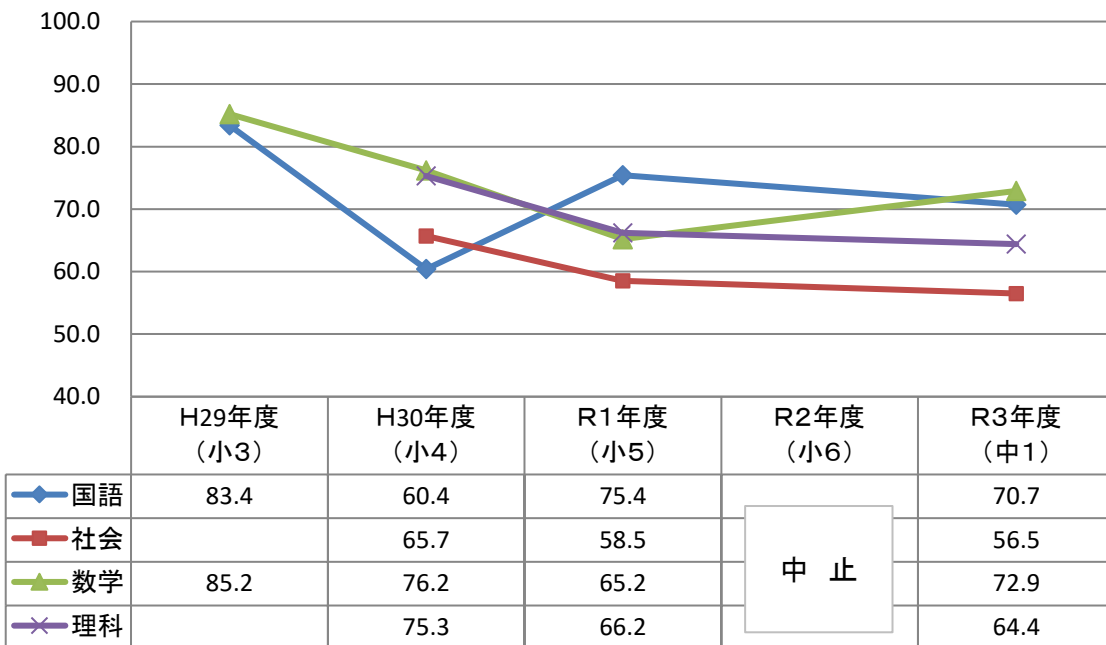
(単位:%)

対象学年／目標値と同等以上の割合	国語	社会	数学	理科	英語
中学校1年生	75.9	68.3	68.5	61.7	—
中学校2年生	64.6	70.7	60.7	68.3	50.0
中学校3年生	67.9	66.8	44.7	66.6	53.8

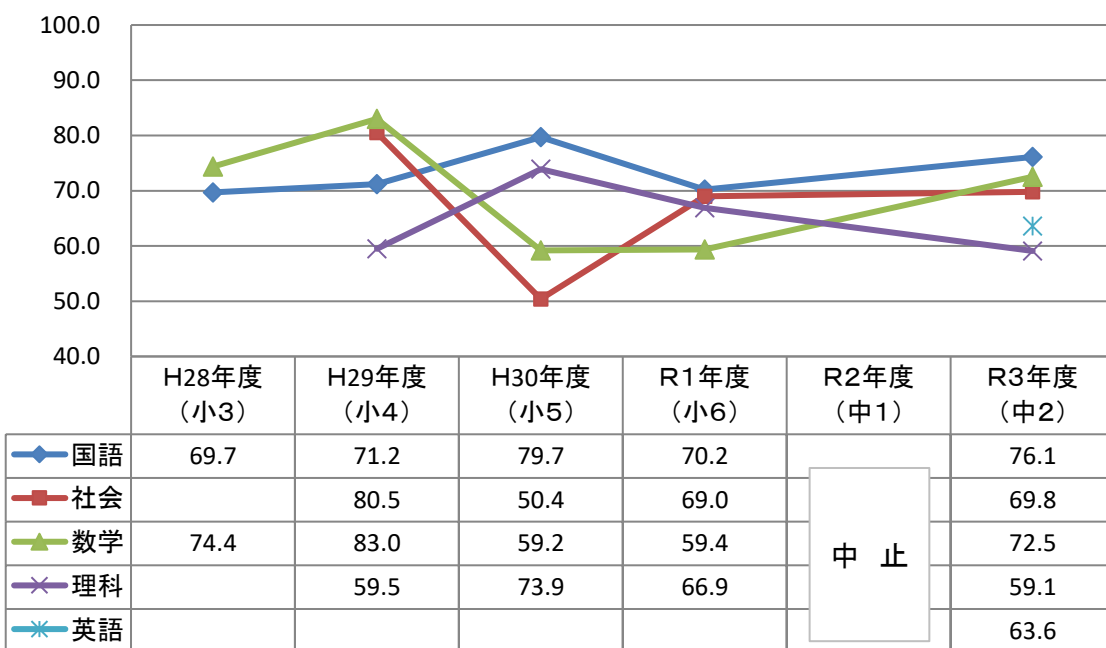
(8) 同一集団による正答率が目標値と同等以上の児童生徒の割合の経年変化（基礎的知識）



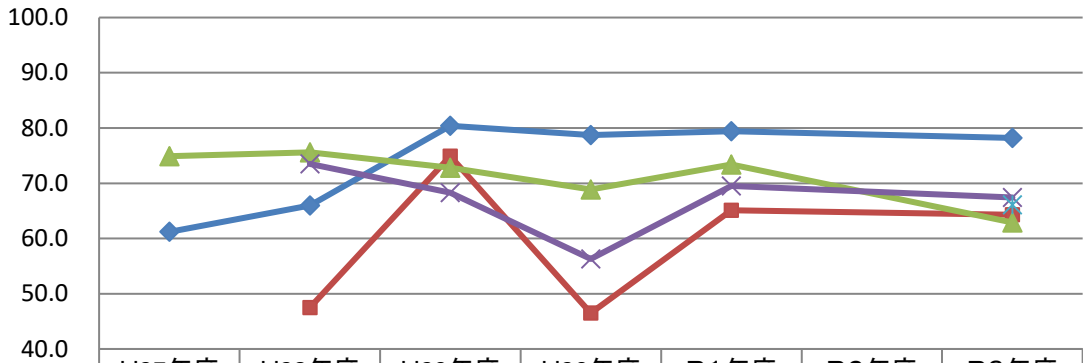
同一集団による推移(令和3年度中学校1年生)



同一集団による推移(令和3年度中学校2年生)



同一集団による推移(令和3年度中学校3年生)



	H27年度 (小3)	H28年度 (小4)	H29年度 (小5)	H30年度 (小6)	R1年度 (中1)	R2年度 (中2)	R3年度 (中3)
◆国語	61.2	66.0	80.4	78.7	79.4	中止	78.2
■社会		47.5	74.9	46.5	65.1		64.3
▲数学	74.9	75.6	72.8	68.9	73.4		62.9
×理科		73.5	68.3	56.3	69.5		67.4
※英語							66.1

II 令和3年度 仙台市生活・学習状況調査結果の概要について

1 実施状況

(1) 調査の目的

- ① 児童生徒の学習状況の現状や課題を全市的な規模で的確かつ客観的に把握・分析することによって、学習状況に関する様々な教育施策の成果と課題を検証し、確かな学力の育成に役立てる。
- ② 各学校が、市の状況との関係において、自校における学習状況に関する教育の成果と課題を把握・分析し、指導の工夫・改善を図る。
- ③ 児童生徒の学習状況が分かる生活習慣や学習環境を的確に把握し指導に生かすとともに、個に応じたきめ細かな指導の充実を図る。

(2) 調査内容等

【仙台市生活・学習状況調査】

- ① 「学校生活」「授業」「学習意欲」「家庭生活」「自由時間」「家庭学習」「社会・地域とのかかわり」「道徳心・挑戦・夢」「自分づくり」の9区分についての質問紙調査
- ② 質問数

対象学年	質問数
小学校2年生～小学校4年生	42
小学校5年生～中学校3年生	79

- ③ 調査時間 全学年20分～30分

- (3) 実施校数 全市立小学校118校 全市立中学校64校 中等教育学校1校

(4) 実施人数

対象学年	調査人数
小学校2年生	8,417人
小学校3年生	8,536人
小学校4年生	8,242人
小学校5年生	8,463人
小学校6年生	8,455人
小学校 計	42,113人
中学校1年生	8,353人
中学校2年生	8,021人
中学校3年生	7,789人
中学校 計	24,163人
総計	66,276人

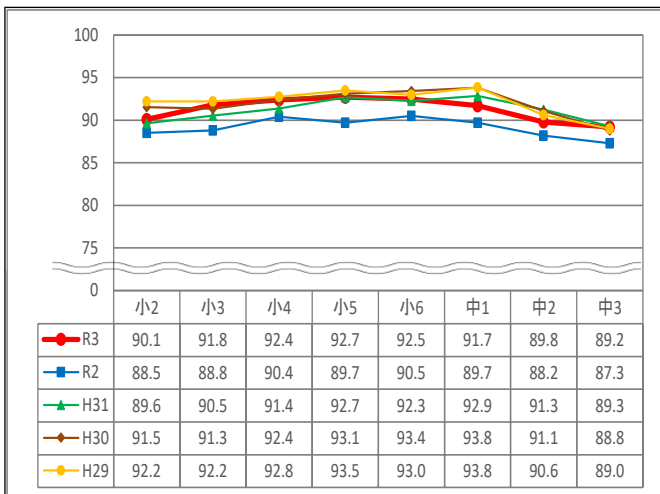
2 仙台市生活・学習状況調査の結果概要

(1) 「学校生活」

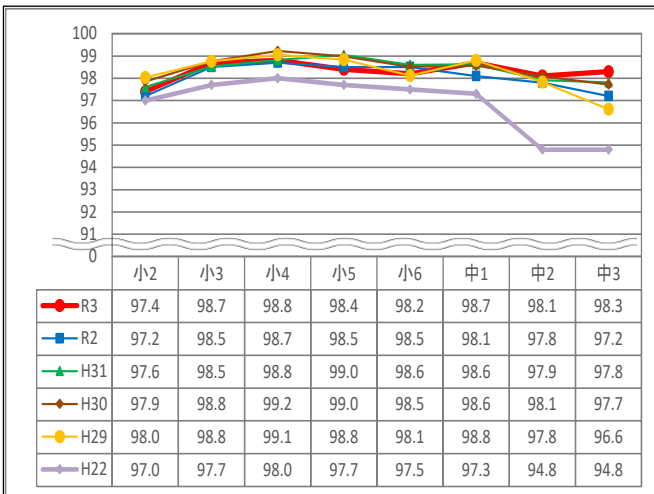
【2】「いじめは、どんな理由があっても、いけないことだと思う。」と回答した児童生徒の割合は、昨年度と同等で、9割を超えている。

【6】「先生は、あなたの良いところを認めてくれていると思う。」と回答した児童生徒の割合は、昨年度と同等で、8割台後半から9割となっている。

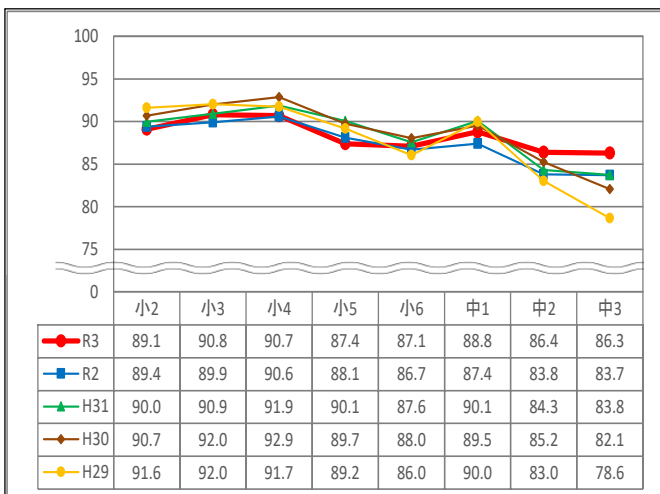
【1】友達に会えるから、毎日学校に行きたくなる。(【低 1】)



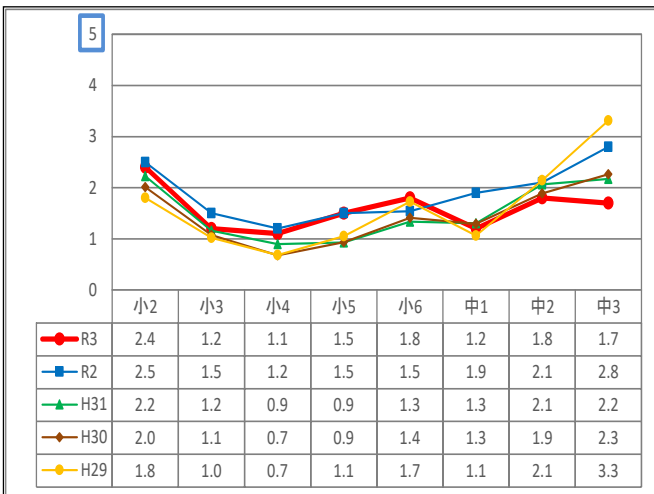
【2】(a)いじめは、どんな理由があっても、いけないことだと思う。(肯定的に回答した割合)(【低 2】)



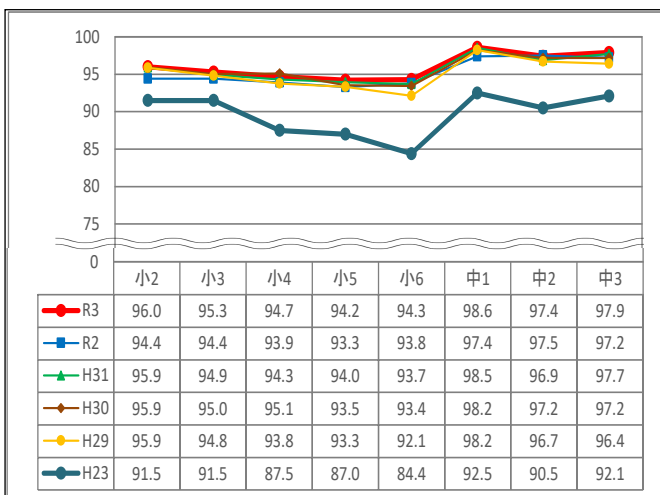
【2】(b)いじめは、どんな理由があっても、いけないことだと思う。(「そう思う」と回答した割合)



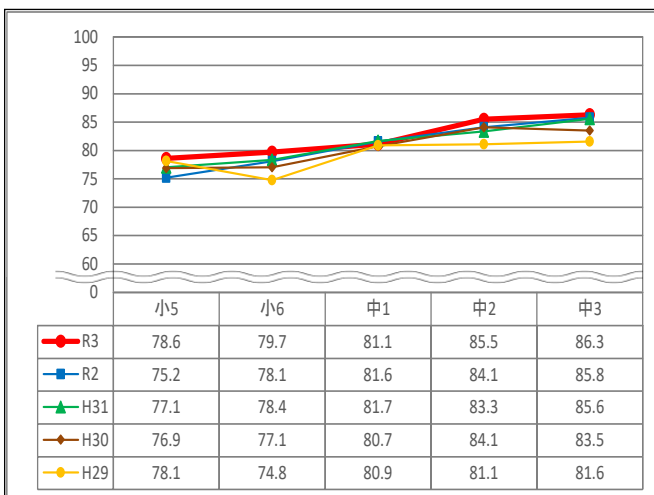
【2】(c)いじめは、どんな理由があっても、いけないことだと思う。(「どちらかといえば、そう思わない」「そう思わない」と回答した割合)



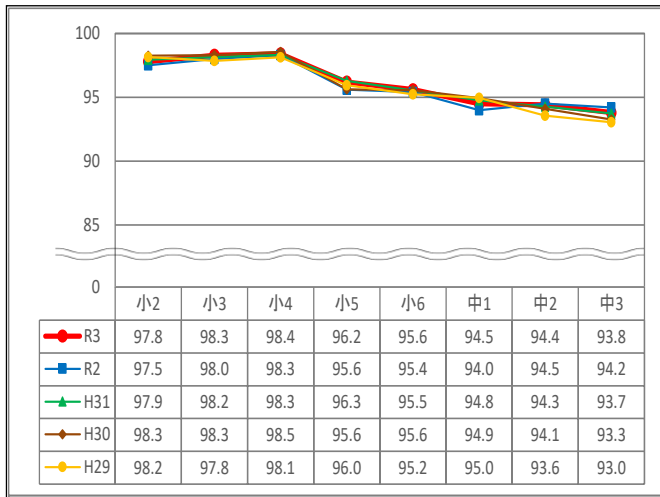
【3】学校のきまりを、守っている。(【低 3】)



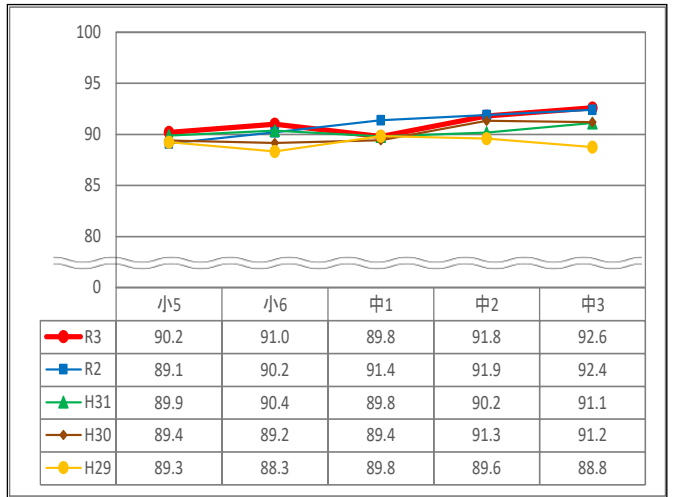
【4】学級では、自分のよいところを認めてもらっていると思う。



【5】学級には、信頼できる友達がいる。(【低 4】:学級には、なかのよい友達がいる。)



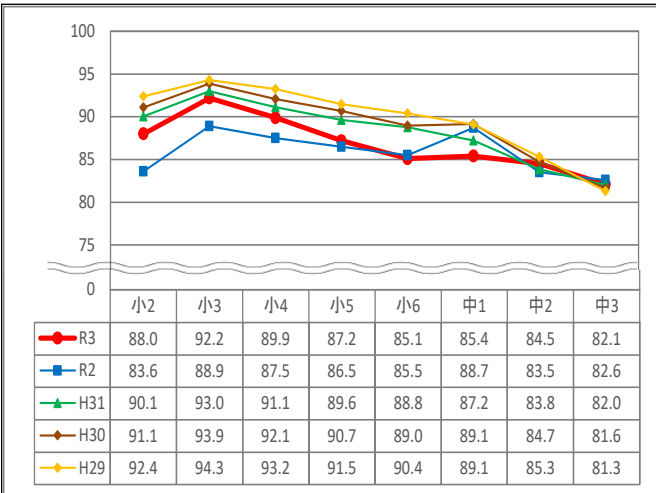
【6】先生は、あなたの良いところを認めてくれていると思う。



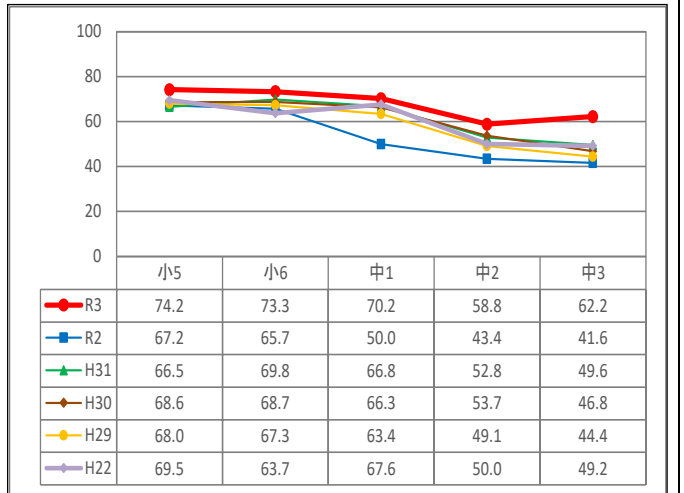
(2)「授業」

- 【7】「国語・社会・算数(数学)・理科・英語の中に、好きな授業がある。」と回答した児童生徒の割合は、すべての学年で、昨年度と同等であるが、小学校6年生と中学校1年生で、平成29年度以降最も低くなっている。
- 【8】「ふだんの授業では、本やインターネットなどを使って、調べる活動をよく行っていると思う。」と回答した児童生徒の割合は、すべての学年で、震災前(平成22年度)の割合も含め、平成29年度以降最も高くなっている。
- 【9】「ふだんの授業では、学級の友達との間で、話し合う活動をよく行っていると思う。」と回答した児童生徒の割合は、すべての学年で昨年度より高くなっている。

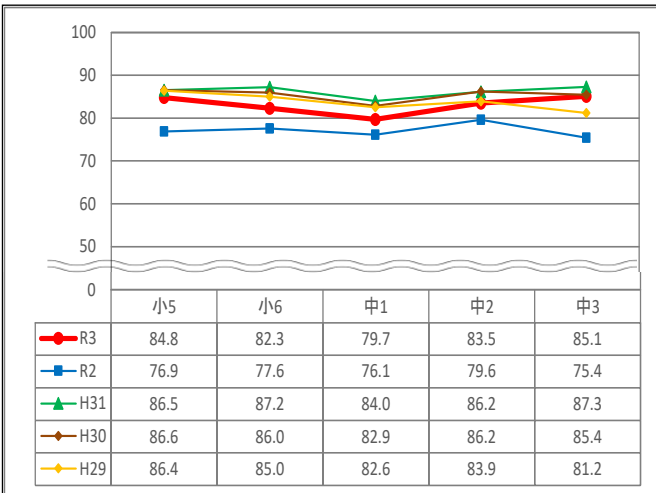
【7】国語・社会・算数(数学)・理科・英語の中に、好きな授業がある。
 (【低5】)



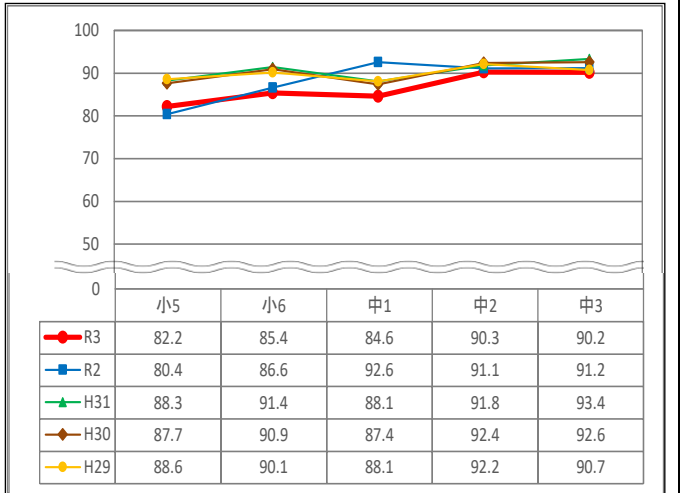
【8】ふだんの授業では、本やインターネットなどを使って、調べる活動をよく行っていると思う。



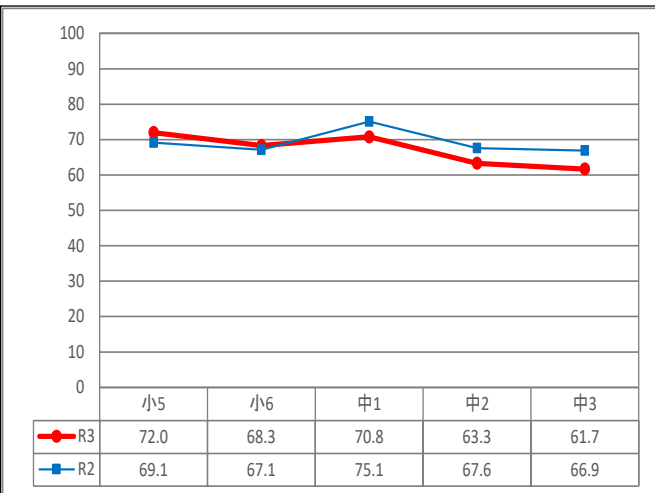
【9】ふだんの授業では、学級の友達との間で、話し合う活動をよく行っていると思う。



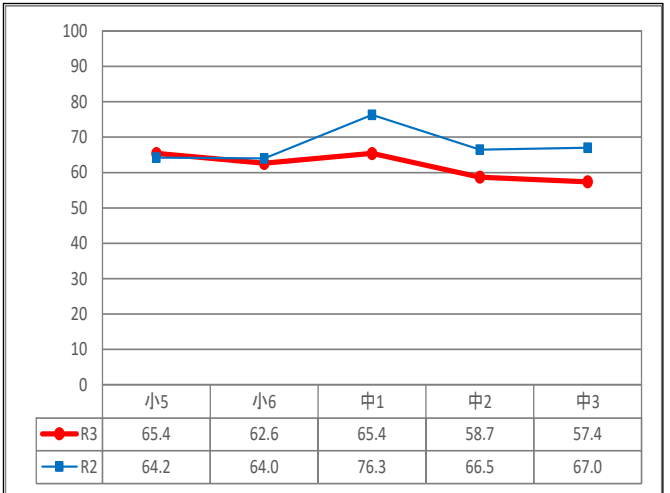
【10】ふだんの授業では、自分の考えを発表する機会があると思う。



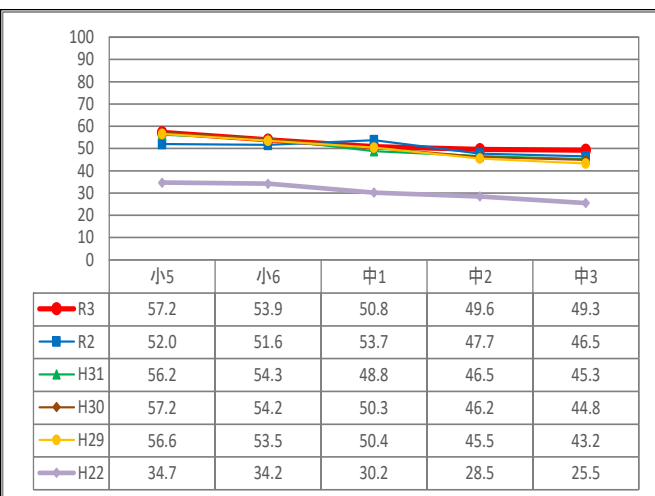
【11】授業のはじめに、自分で授業のめあて・ねらいを持って、授業にのぞんでいる。



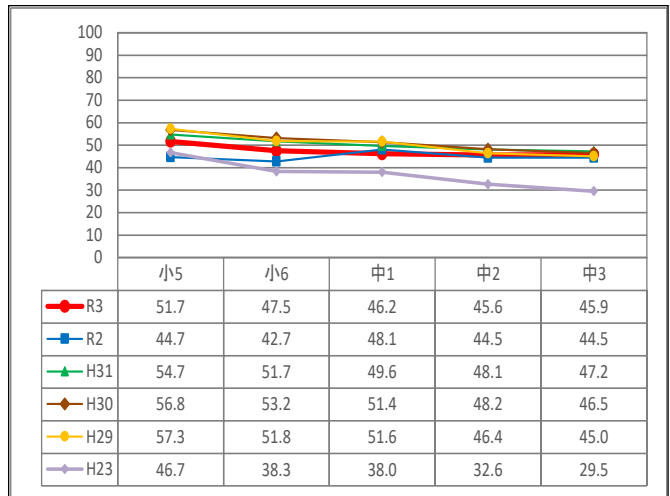
【12】授業の終わりに、自分で学んだことを振り返っている。



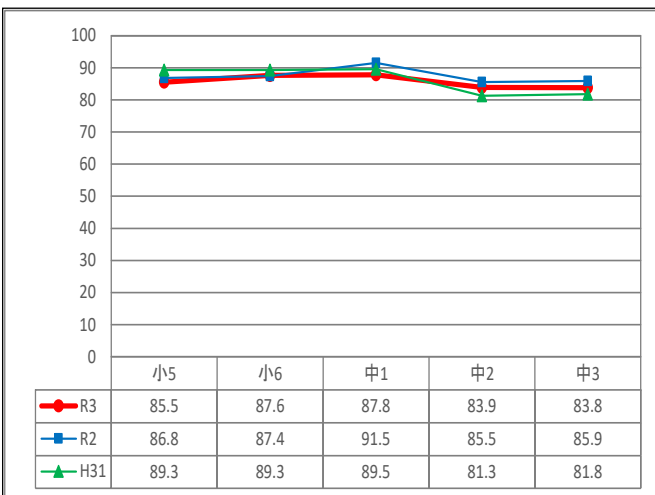
【13】学校の授業などで、自分の考えを文章に書いたり、説明したりするのは好きな方だ。



【14】授業中、先生の説明や友達の発表に疑問を持った時、進んで質問することができる。



【15】算数(数学)の授業で公式やきまりを習うとき、そのわけ(根拠)を理解するようにしている。

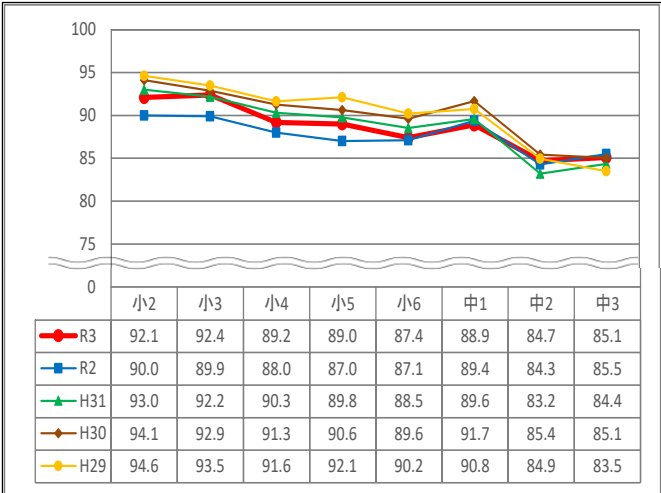


(3) 「学習意欲」

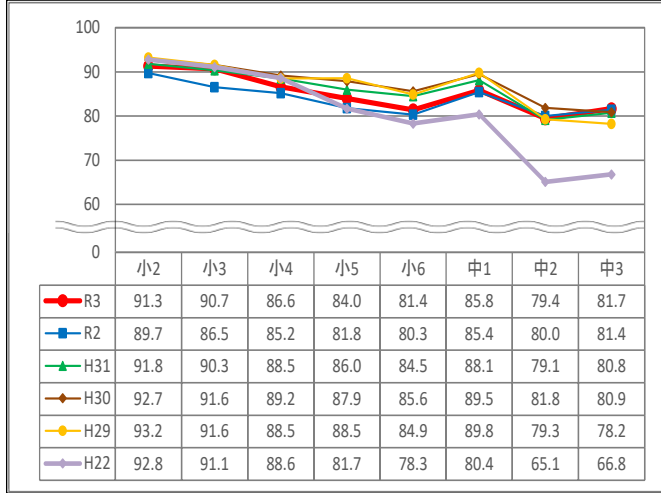
【17】「自分の夢をかなえるために、たくさん勉強する。」と回答した児童生徒の割合は、すべての学年で昨年度と同等である。特に中学校3年生では、平成29年度以降最も高くなっている。

【20】「自分自身の力で、何とかして答えを見つけたいと思う。」と回答した児童生徒の割合は、昨年度と同等となっているが、すべての学年で、9割を超えている。

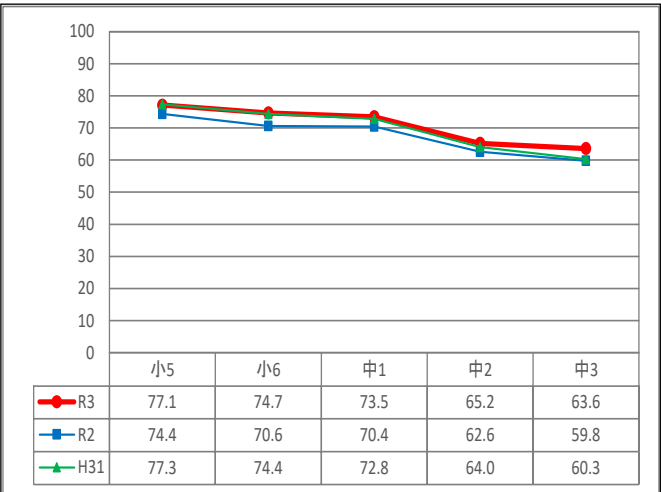
【16】勉強をとおして、新しいことが分かるようになるのは、楽しい。(【低 6】)



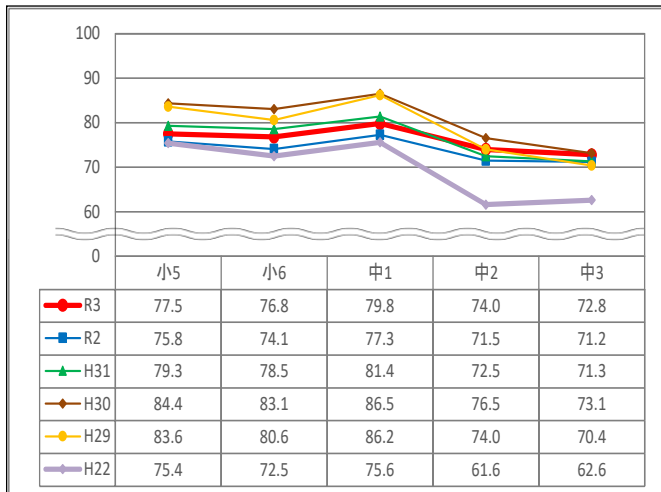
【17】自分の夢をかなえるために、たくさん勉強する。(【低 7】)



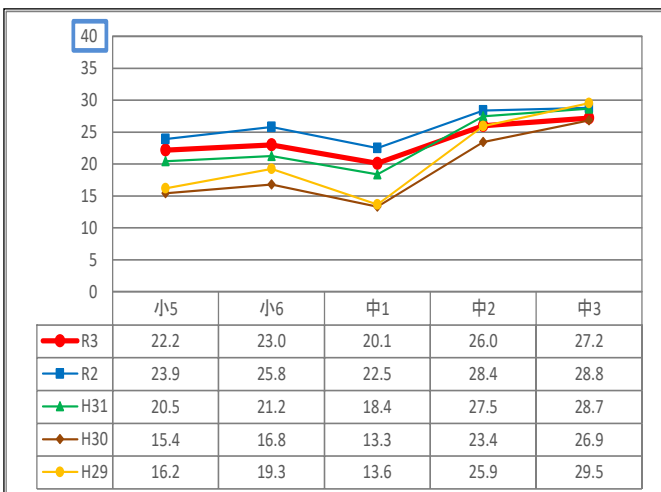
【18】授業で習ったことを、ふだんの生活の中で活用できないか考えている。



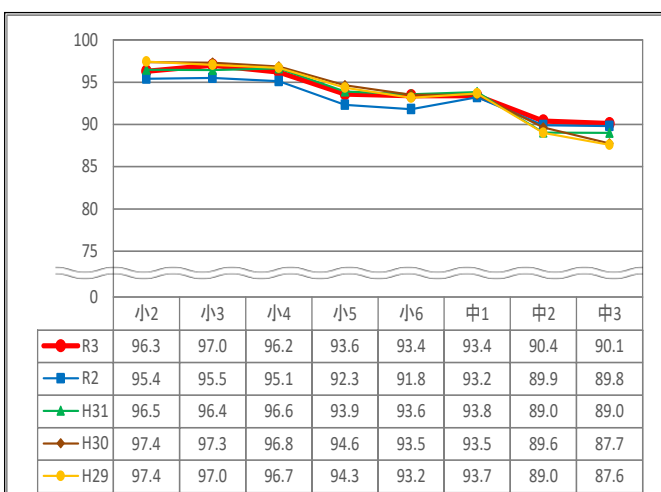
【19】(a)自分が世の中の役に立てるように、勉強をがんばる。(肯定的に回答した割合)



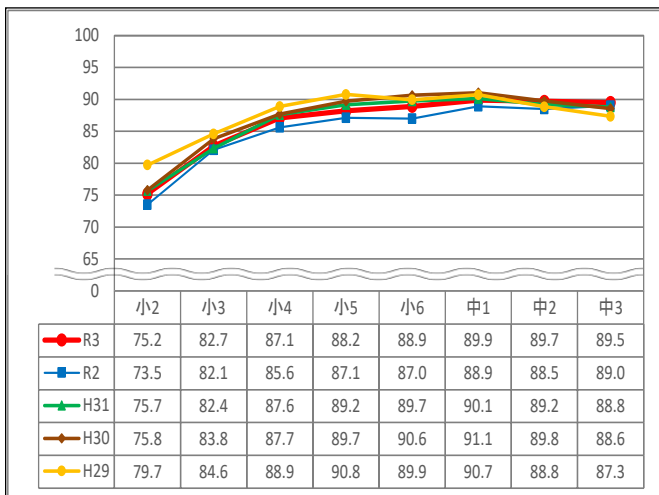
【19】(b)自分が世の中の役に立てるように、勉強をがんばる。(「どちらかといえば、当てはまらない」「当てはまらない」と回答した割合)



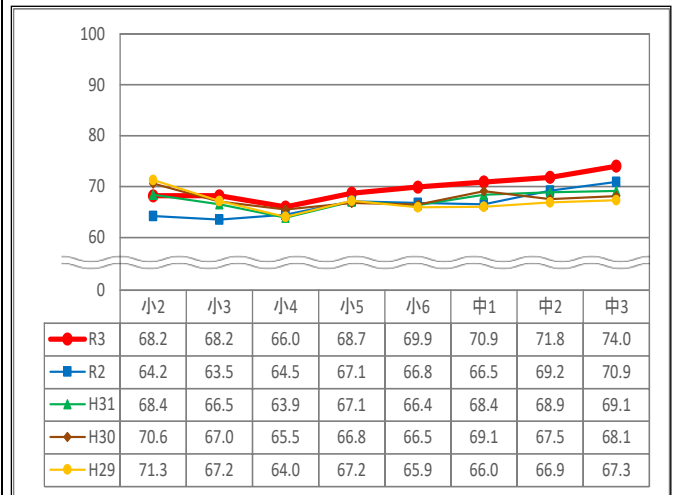
【20】自分自身の力で、何とかして答えを見つけたいと思う。(【低 8】)



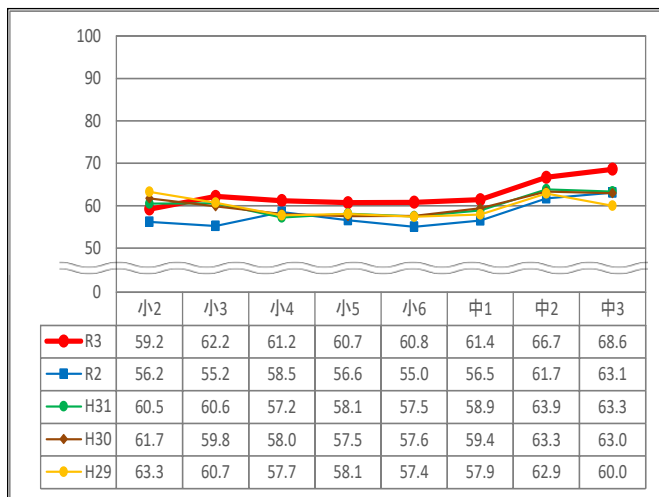
【21】なぜだろう？と、疑問や不思議に感じるがよくある。
 (【低 9】)



【22】良い点数をとると、友達や家の人から、「がんばって勉強しているね」と言われることがある。(【低 10】)



【23】悪い点数をとると、友達や家の人から、「次はがんばろうね」などとはげまされたりする。(【低 11】)

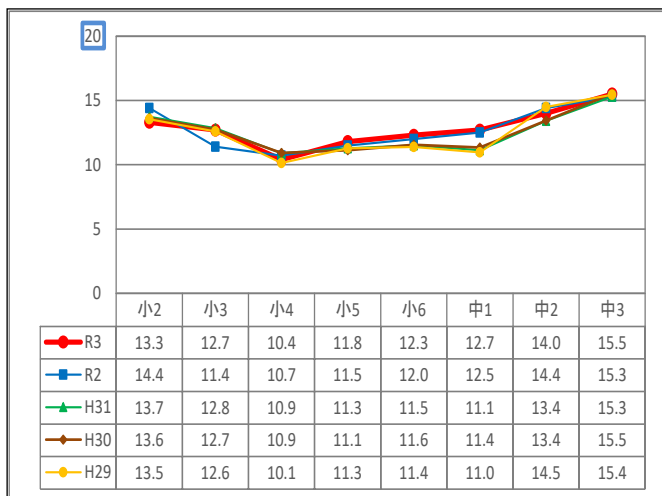


(4)「家庭生活」

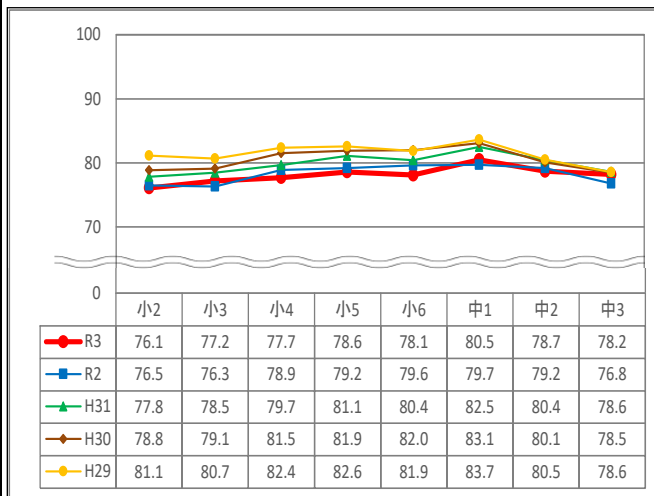
【27】【28】「家の人に、話をしっかりと聞いてもらっている。」「家の方は、あなたの良いところを認めてくれていると思う。」と回答した児童生徒の割合は、昨年度と同等で8割後半から9割となっている。

【低 22】「休みの日は夜10時前に寝る。」と回答した児童の割合は、小学校3年生と4年生で平成30年度以降最も低くなっている。

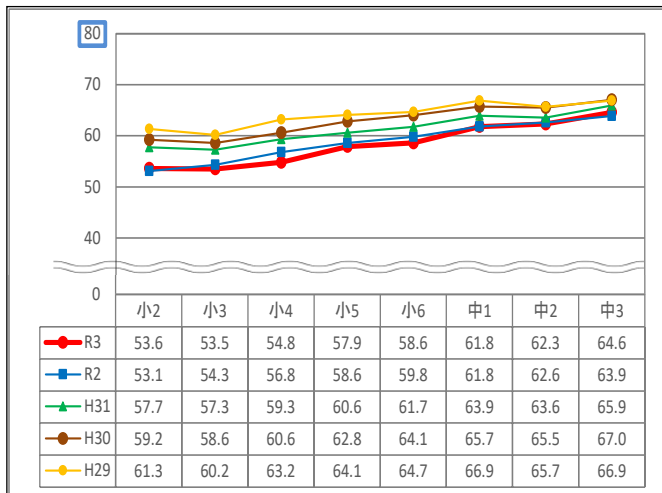
【24】朝食を食わずに登校する日がある。(【低 12】)



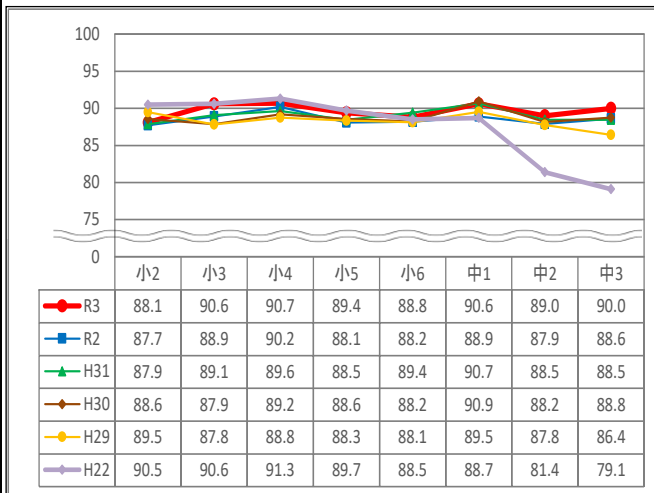
【25】朝食は、主食(ごはんやパン)の他に、おかずを食べている。(【低 13】)



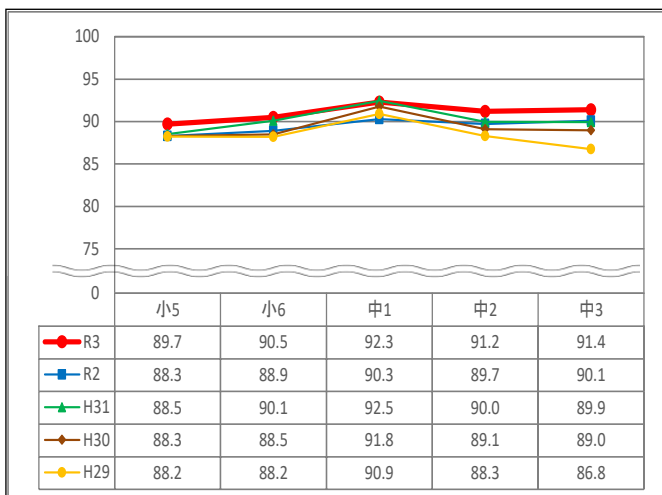
【26】朝食として、パンよりもごはんを食べる日の方が多い。(【低 14】)



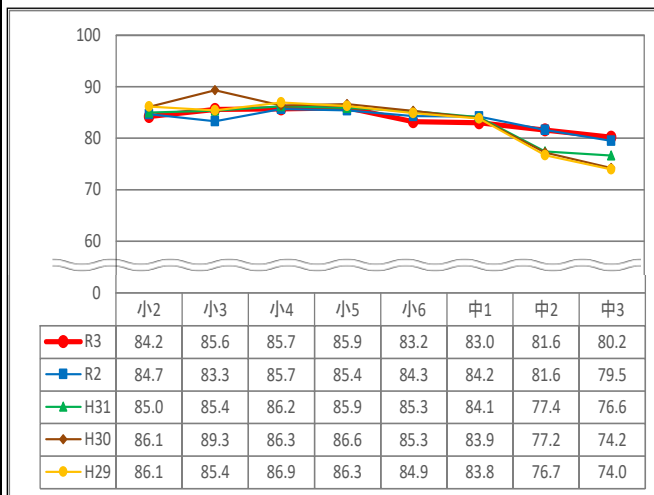
【27】家の人に、話をしっかりと聞いてもらっている。(【低 15】)



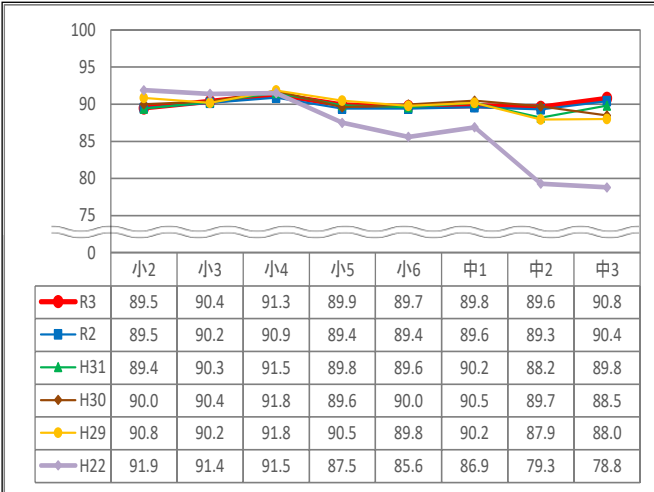
【28】家の方は、あなたの良いところを認めてくれていると思う。



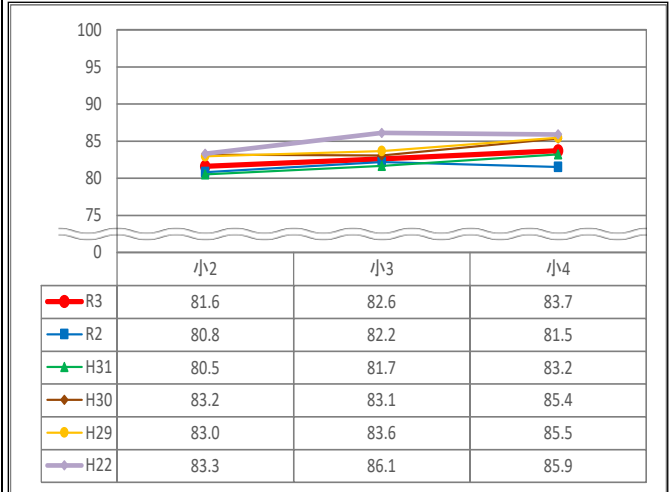
【29】家の手伝いをしている。(【低 16】)



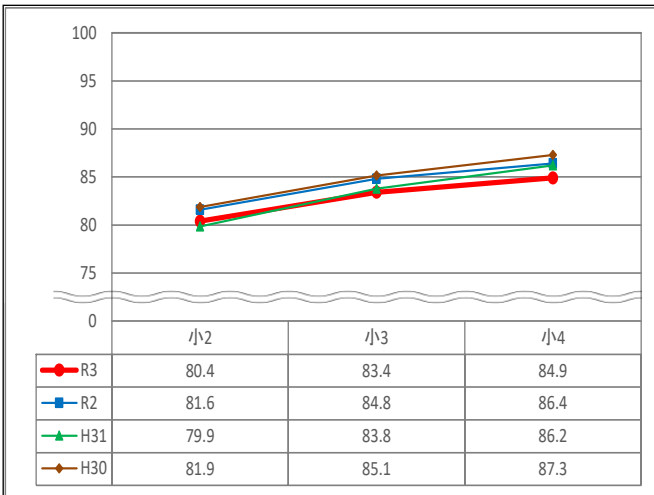
【低 30】家での生活では、家の人との約束を守っている。(【低 17】)



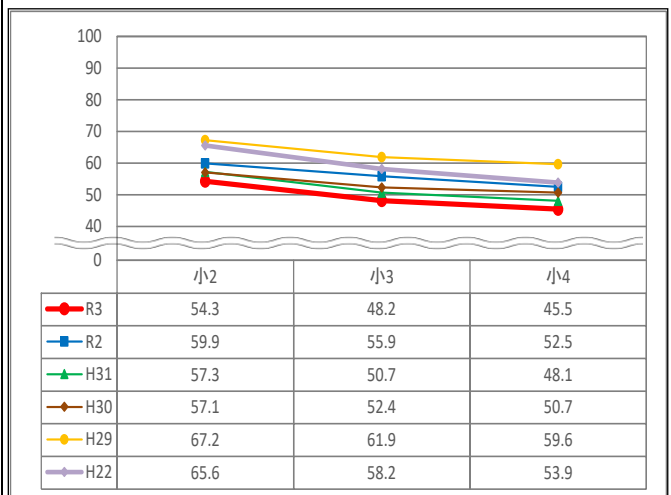
【低 18】放課後や休みの日に、外で遊んでいる。



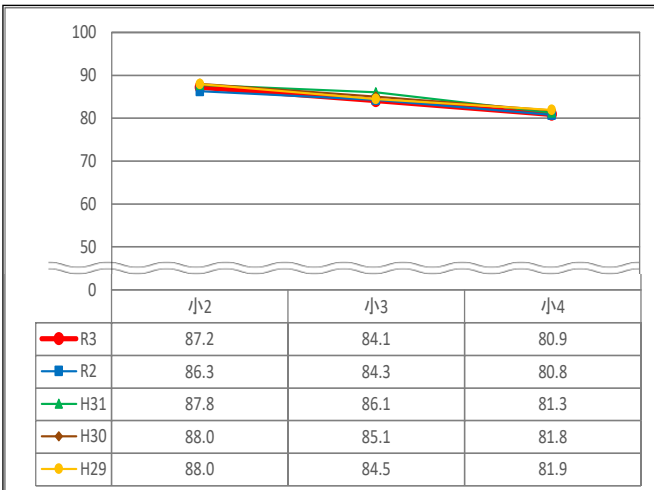
【低 19】ふだん(月曜から金曜日)、朝何時ごろに起きますか。(7時前)



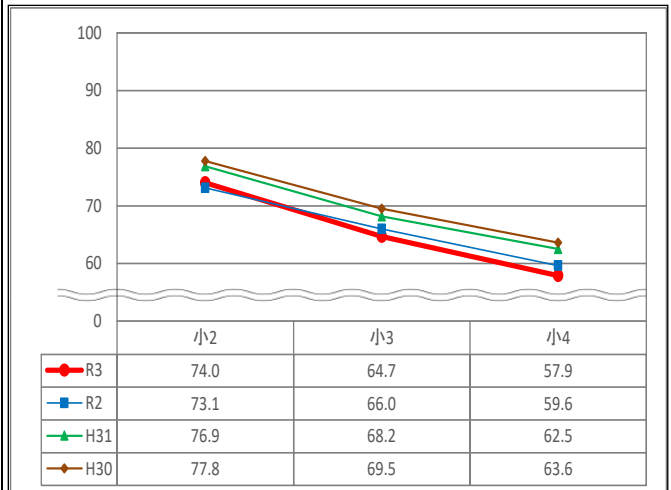
【低 20】休みの日は、朝何時ごろに起きますか。(7時前)



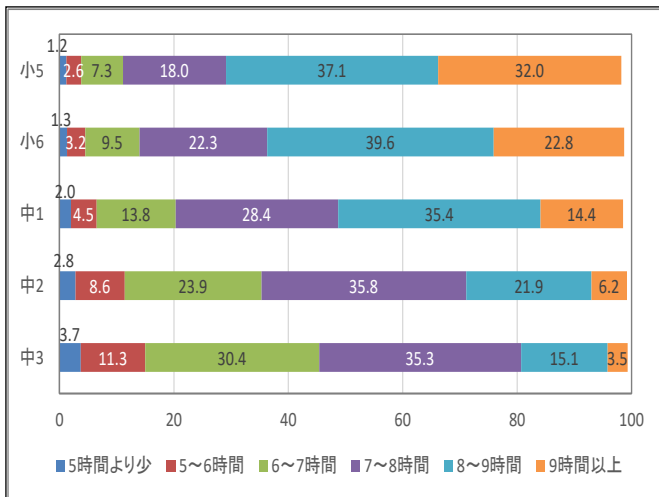
【低 21】ふだん(月曜から金曜日)、夜何時ごろに寝ますか。(10時前)



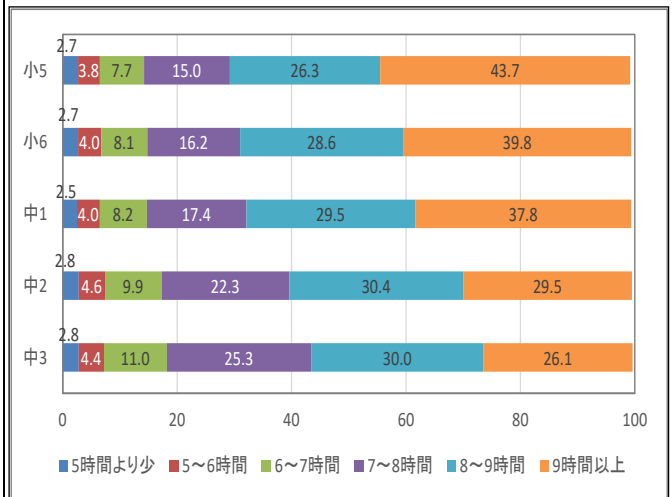
【低 22】休みの日は夜何時ごろ寝ますか。(10時前)



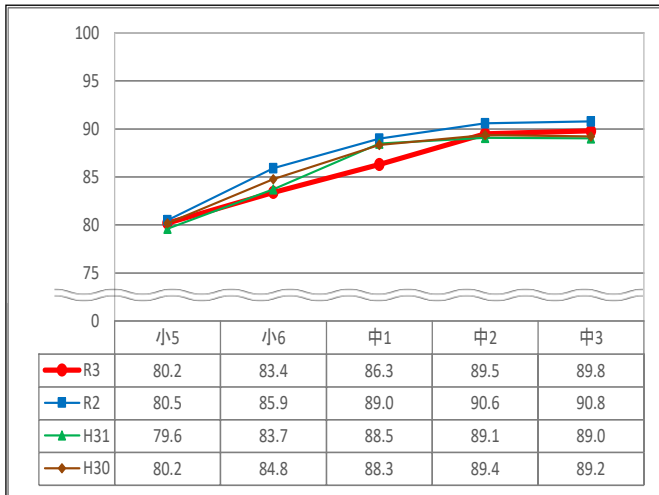
【31】ふだん(月曜から金曜日), 睡眠時間はどれくらいですか。



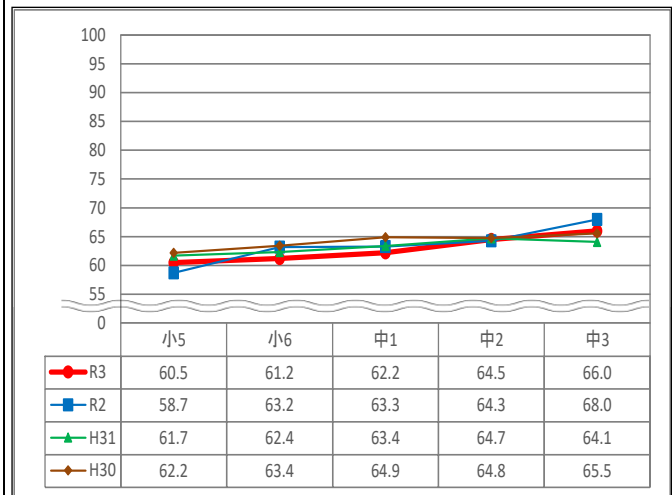
【32】土曜日や日曜日など, 学校が休みの日の睡眠時間はどれくらいですか。



【33】ふだん(月曜から金曜日), 朝起きる時刻と夜寝る時刻はいつもだいたい同じである。



【34】土曜日や日曜日など, 学校が休みの日の朝起きる時刻と夜寝る時刻はいつもだいたい同じである。



(5) 「自由時間」

【35】「ふだん(月曜日から金曜日), 1日当たり2時間以上, テレビやDVDを見ている。」と回答した児童生徒の割合は, すべての学年で昨年度と同等であるが, 小学校5年生から中学校3年生までの学年で, 平成29年度以降最も低くなっている。

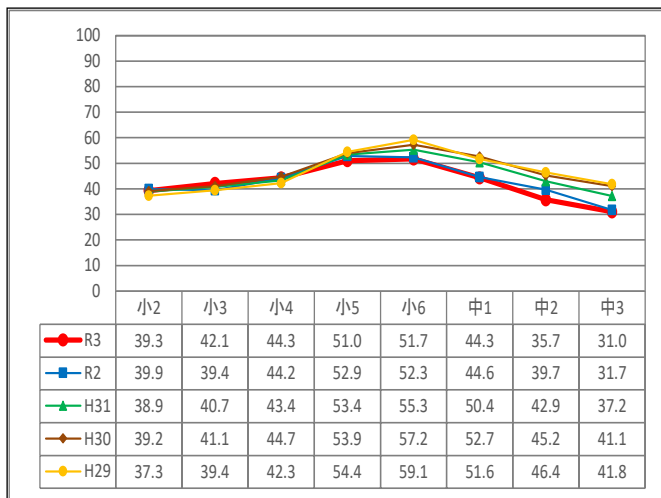
【低 24】「ふだん(月曜日から金曜日), 1日当たり2時間以上, ゲーム機で遊んでいる。」と回答した児童の割合は, 年々増加している。

【36】「ふだん(月曜日から金曜日), 勉強以外で1日当たりどれくらいの時間, インターネット接続ができる機器(スマホ, タブレット, 音楽プレーヤー, ゲーム機など)を使っているか。」の設問に対し, 1時間以上使用と2時間以上使用と回答した児童生徒の割合は, ともにすべての学年で平成30年度以降最も高くなっている。

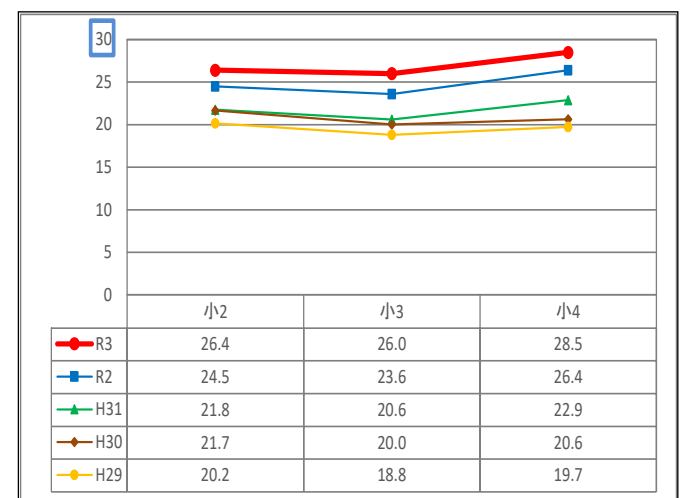
【37】(新規)「ふだん(月曜日から金曜日), 勉強以外で, 1日当たり2時間以上, インターネット動画を見ている。」と回答した児童生徒の割合は, 小学校2年生から4年生までは2割程度であるが, 小学校5年生から中学校3年生までの学年で, 3割以上となっている。

【40】「携帯電話・スマホなどの使い方の約束について, 家の人と話し合っている。」と回答した児童生徒の割合は, 平成29年度以降最も高く, 中学校2年生と3年生では7割以上となっている。

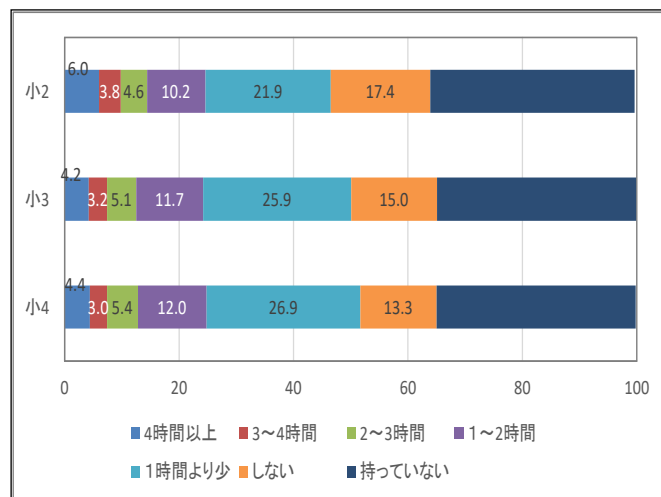
【35】ふだん(月曜日から金曜日), 1日当たりどれくらいの時間, テレビやDVDを見ていますか。【低 23】(2時間以上)



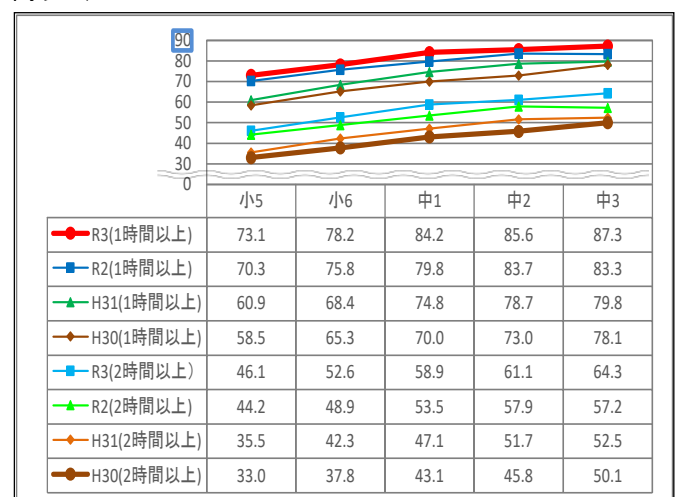
【低 24】ふだん(月曜日から金曜日), 1日当たりどれくらいの時間, ゲーム機で遊んでいますか。(2時間以上)



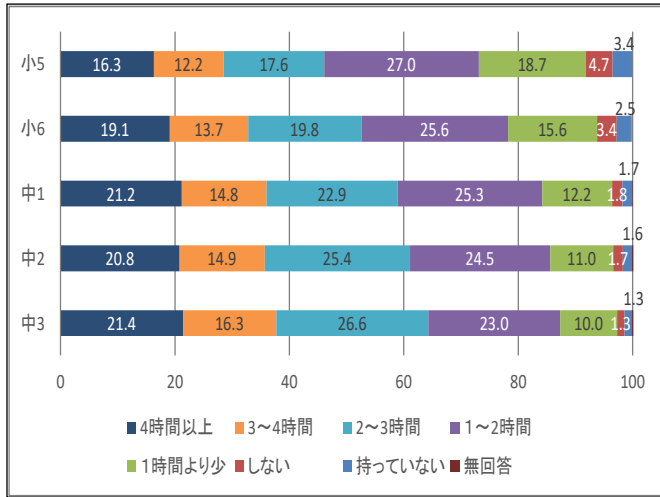
【低 25】ふだん(月曜日から金曜日), 勉強以外で1日どれくらいの時間, 携帯電話やスマホを使っていますか。(詳細)



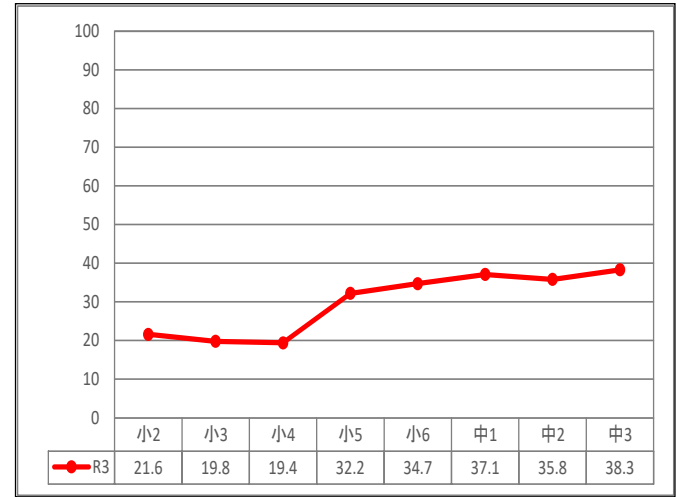
【36】(a)ふだん(月曜日から金曜日), 勉強以外で1日当たりどれくらいの時間, インターネット接続ができる機器(スマホ, タブレット, 音楽プレーヤー, ゲーム機など)を使っていますか。(1時間以上, 2時間以上)



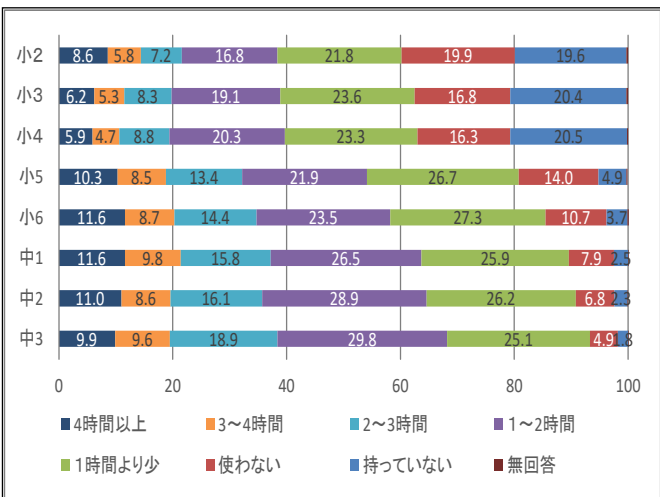
【36】(b)ふだん(月曜から金曜日)、勉強以外で1日当たりどれくらいの時間、インターネット接続ができる機器(スマホ、タブレット、音楽プレーヤー、ゲーム機など)を使っていますか。(詳細)



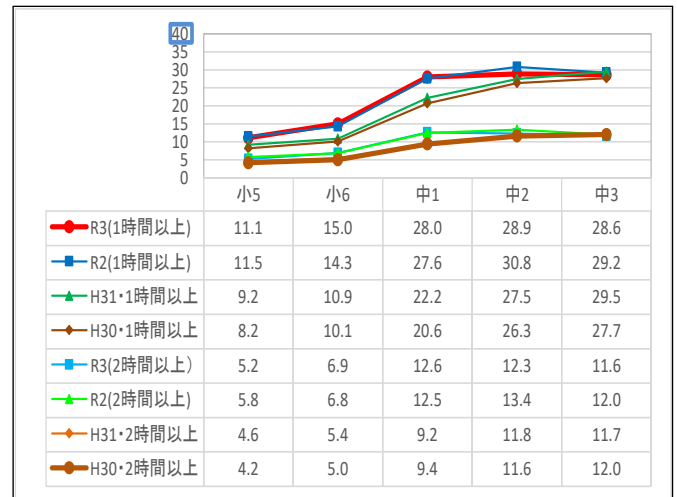
【37】(a)ふだん(月曜から金曜日)、勉強以外で、1日当たりどれくらいの時間、インターネット動画を見ていますか。((【低26】)(2時間以上))



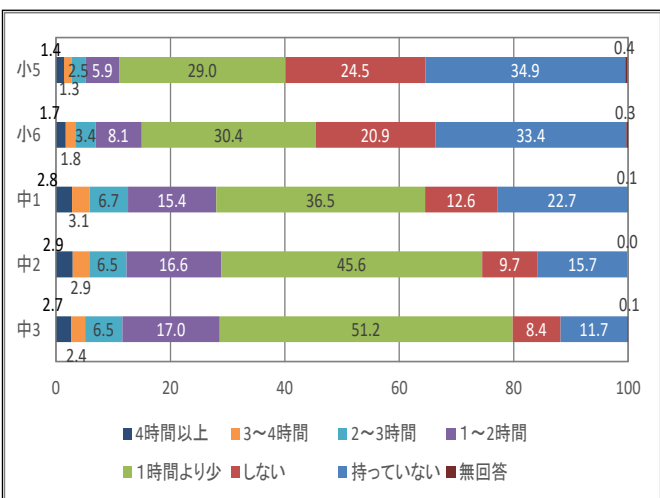
【37】(b)ふだん(月曜から金曜日)、勉強以外で、1日当たりどれくらいの時間、インターネット動画を見ていますか。(詳細)



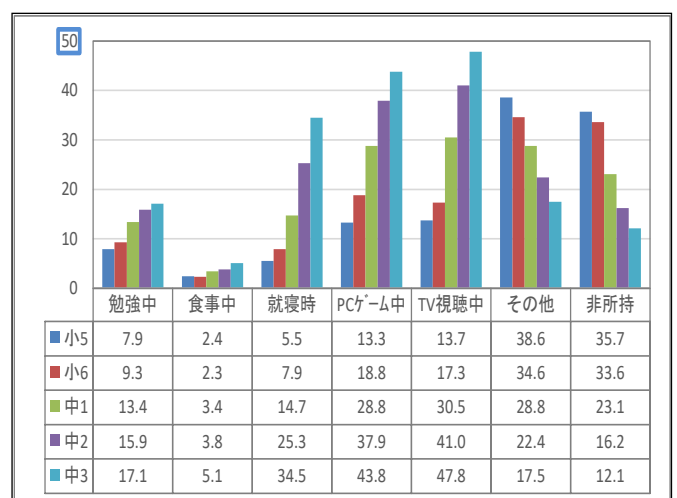
【38】(a)LINEなどの通信アプリを1日どれくらい使っていますか。(1時間以上、2時間以上)



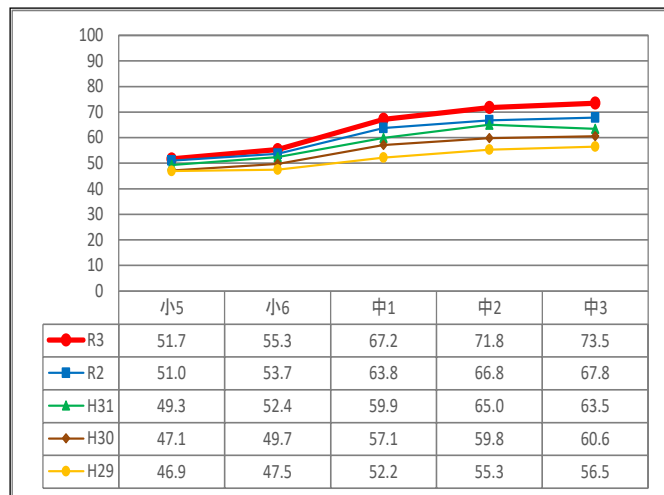
【38】(b)LINEなどの通信アプリを1日どのくらい使っていますか。(詳細)



【39】ふだん次のような時に、携帯電話・スマホなどでメールやメッセージのやりとりをすることがありますか。(複数回答)



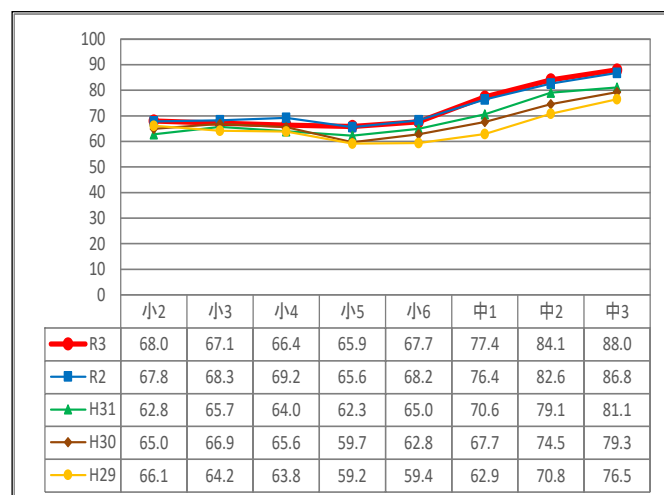
【40】携帯電話・スマホなどの使い方の約束について、家の人と話している。(持っていない児童生徒も含む全体に対する割合)



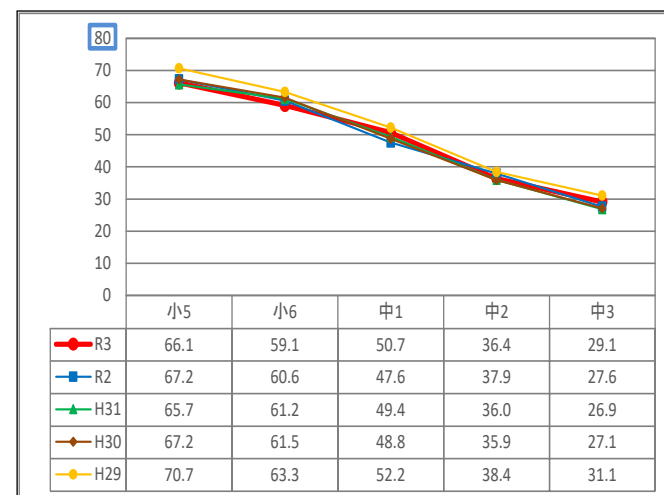
【41】(a)携帯電話・スマホなどの使い方について、家の人と約束したことを守っている。(持っていない児童生徒も含む全体に対する割合) (【低27】)



【41】(b)携帯電話・スマホ所持率(「携帯電話・スマホを持っていない」と回答した児童生徒を全体から引いて算出)



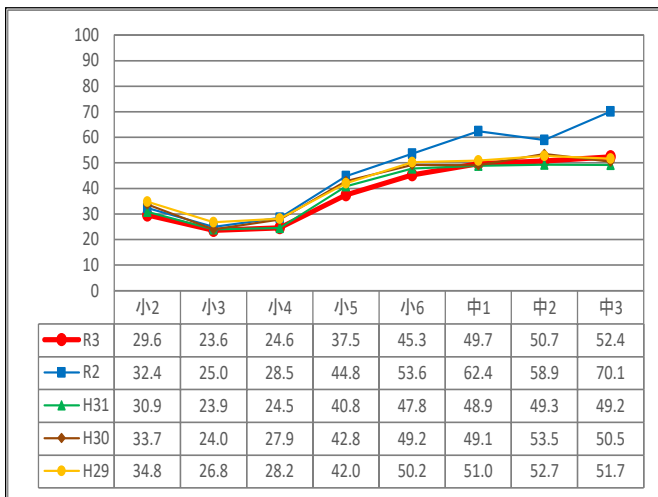
【42】携帯電話・スマホなどでメールやメッセージのやりとりをする時、どれくらいの時間で返事をしなければいけないと思っていますか。※持っていない人も回答する。(30分以内)



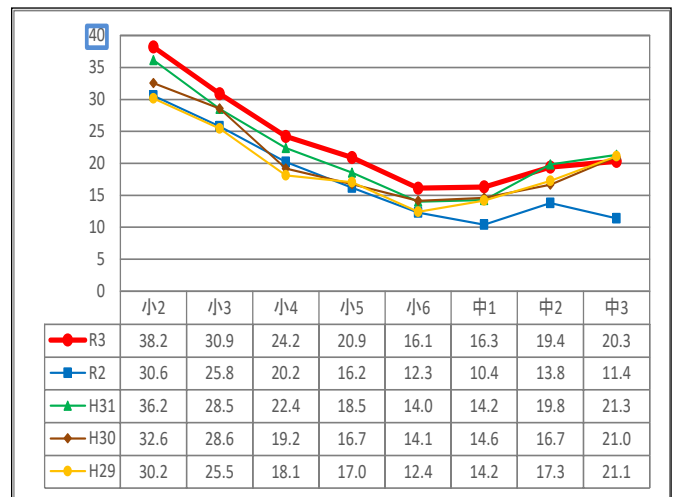
(6)「家庭学習等」

- 【43】【44】「学校の授業時間以外に、1日当たり1時間以上勉強をする。」と回答した児童生徒の割合は、平日は小学校5年生から中学校3年生で、休日は小学校6年生から中学校3年生で昨年度より減少している。
- 【47】(新規)「ふだん(月曜から金曜日)、家庭学習の時に、勉強する目的で、1日当たり1時間以上インターネットに接続して、スマホ、タブレット、パソコンを使っている」と回答した児童生徒の割合は、2割前後となっているが、学年が上がるにつれ、使用頻度が多くなっている。
- 【48】「勉強中に、通信アプリを使うことがある。」と回答した児童生徒の割合は、昨年度と同等である。
- 【49】【51】「勉強中に、動画、音楽のアプリを使うことがある。」と回答した児童生徒の割合は、中学校2年生と3年生で減少している。
- 【50】「勉強中に、ゲームのアプリを使うことがある。」と回答した児童生徒の割合は、小学校5年生から中学校1年生までは増加している。また、すべての学年で平成29年度以降最も高くなっている。
- 【52】「学校の授業時間以外に、ふだん(月曜から金曜日)、1日当たり30分以上読書をしている。」と回答した児童生徒の割合は、平成29年度以降(低学年は平成30年度以降)、8学年のうち7つの学年で最も低くなっている。
- 【56】【57】「学校の授業の予習、復習をしている。」と回答した児童生徒の割合は、小学校5年生と6年生は昨年度と比べ同等であるが、中学校1年生から3年生では減少している。

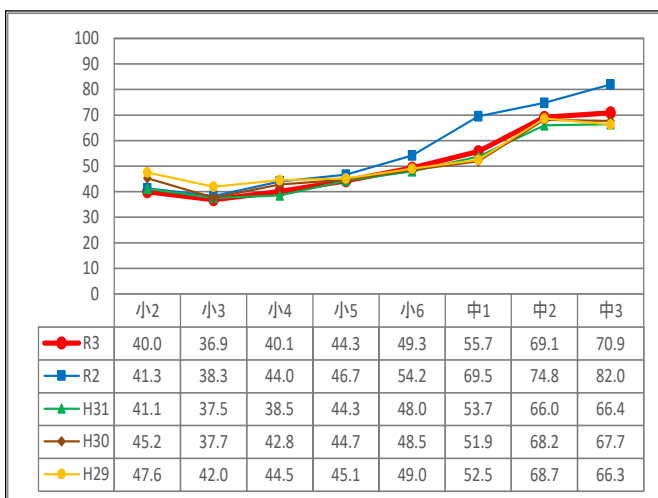
【43】(a)学校の授業時間以外に、ふだん(月曜から金曜日)、1日当たりどれくらいの時間、勉強をしますか。※家庭教師・学習塾などを利用した勉強は除く。(1時間以上)【低28】



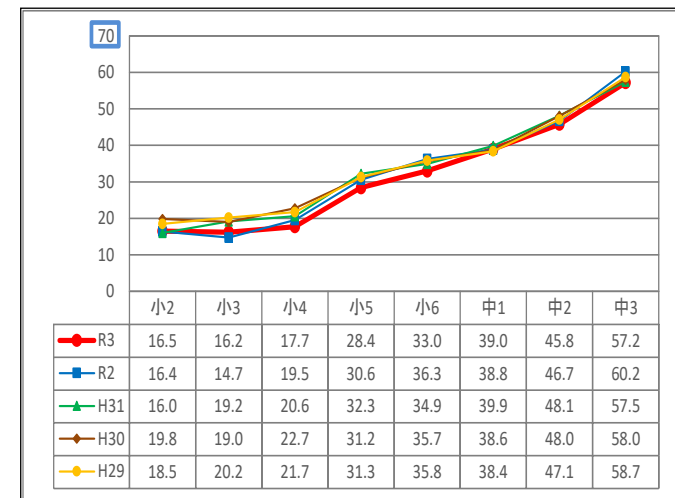
【43】(b)学校の授業時間以外に、ふだん(月曜から金曜日)、1日当たりどれくらいの時間、勉強をしますか。※家庭教師・学習塾などを利用した勉強は除く。(30分未満、していない)【低28】



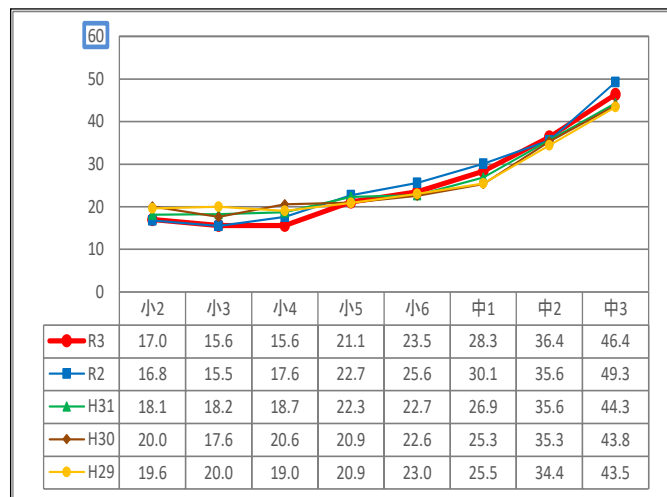
【44】土曜日や日曜日など学校が休みの日に、1日当たりどれくらいの時間、勉強をしますか。※家庭教師・学習塾などを利用した勉強は除く。(1時間以上)【低29】



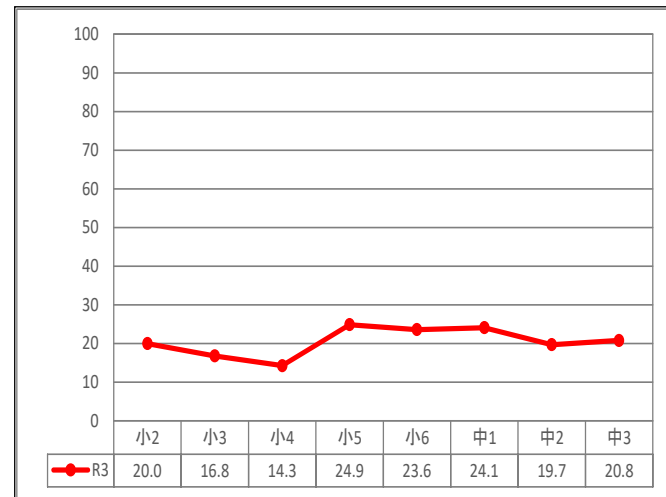
【45】学習塾(家庭教師もふくむ)で、ふだん(月曜から金曜日)、1日当たりどれくらいの時間、勉強をしますか。(1時間以上)【低30】



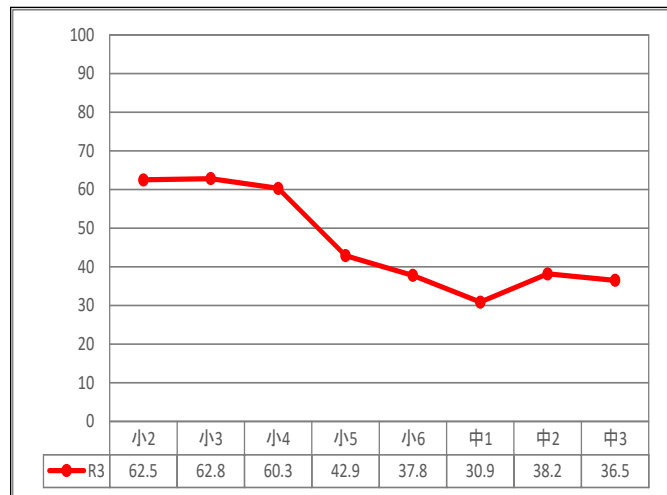
【46】学習塾(家庭教師もふくむ)で、土曜日や日曜日など学校が休みの日に、1日当たりどれくらいの時間、勉強をしますか。(1時間以上)
 (【低 31】)



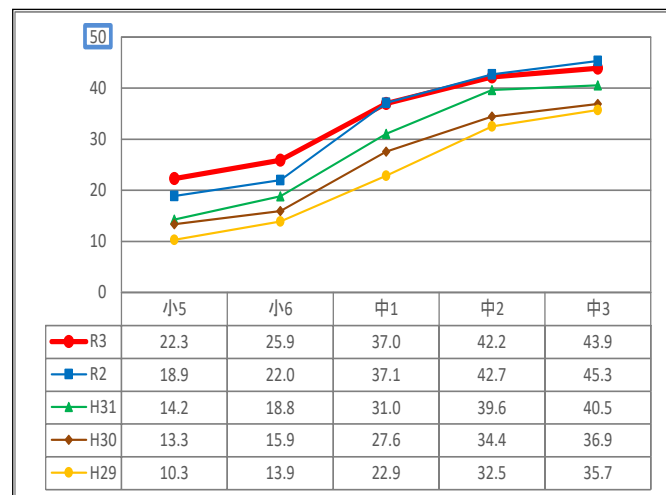
【47】(a)ふだん(月曜から金曜日)、家庭学習の時に、勉強する目的で、1日当たりどれくらいの時間、インターネットに接続して、スマホ、タブレット、パソコンなどを使っていますか。(新規)(【低 32】)(1時間以上)



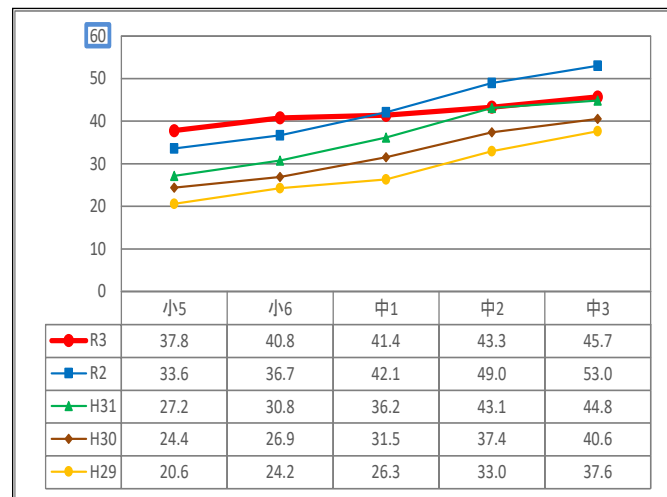
【47】(b)ふだん(月曜から金曜日)、家庭学習の時に、勉強する目的で、1日当たりどれくらいの時間、インターネットに接続して、スマホ、タブレット、パソコンなどを使っていますか。(新規)(【低 32】)(「全く使わない」「接続機器を持っていない」と回答した児童生徒の割合)



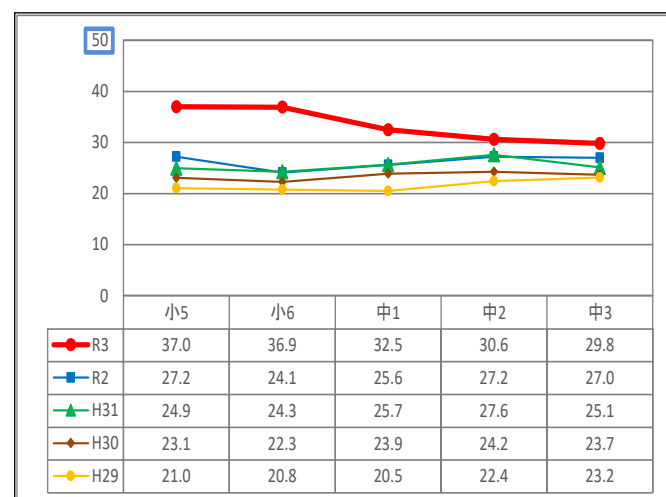
【48】家庭学習中に、勉強する目的でなく、次のアプリ等を使うことはありますか。(LINEなどの通信アプリ)



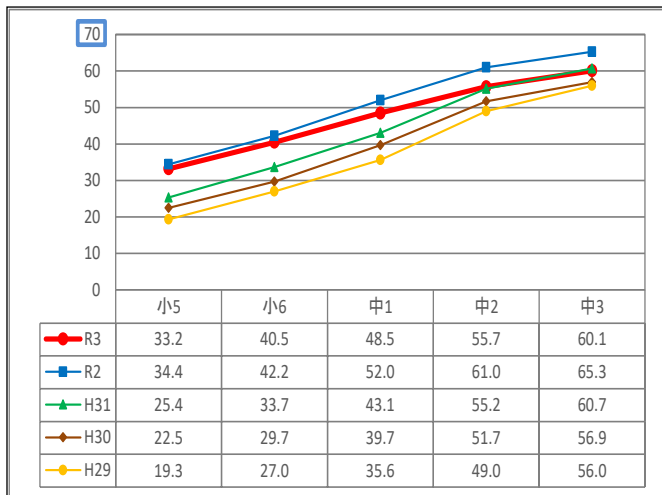
【49】家庭学習中に、勉強する目的でなく、次のアプリ等を使うことはありますか。(動画)



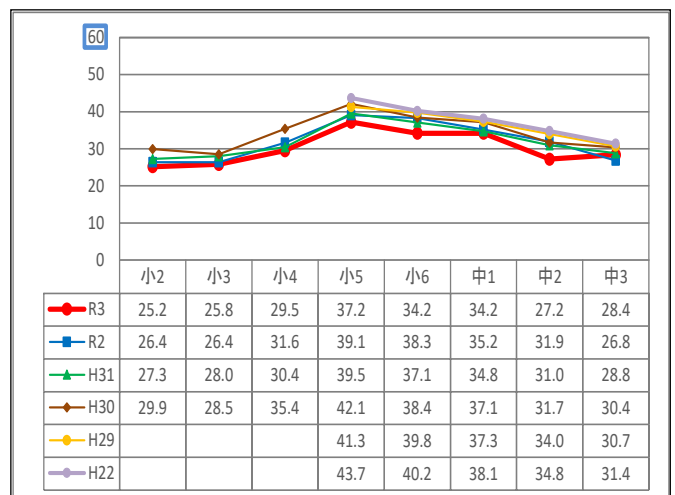
【50】家庭学習中に、勉強する目的でなく、次のアプリ等を使うことはありますか。(ゲーム)



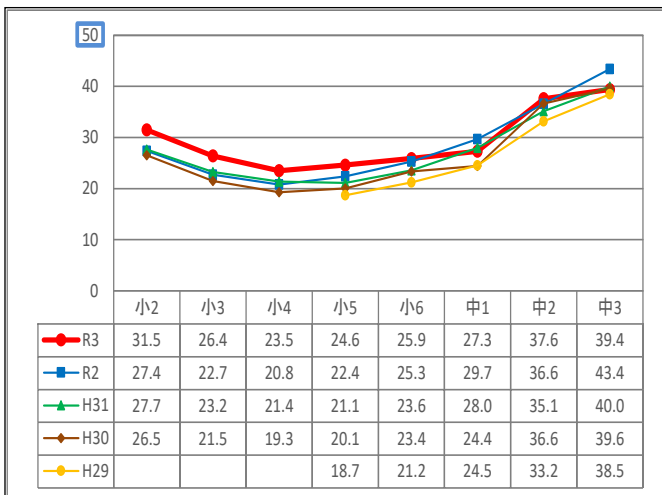
【51】家庭学習中に、勉強する目的でなく、次のアプリ等を使うことはありますか。(音楽)



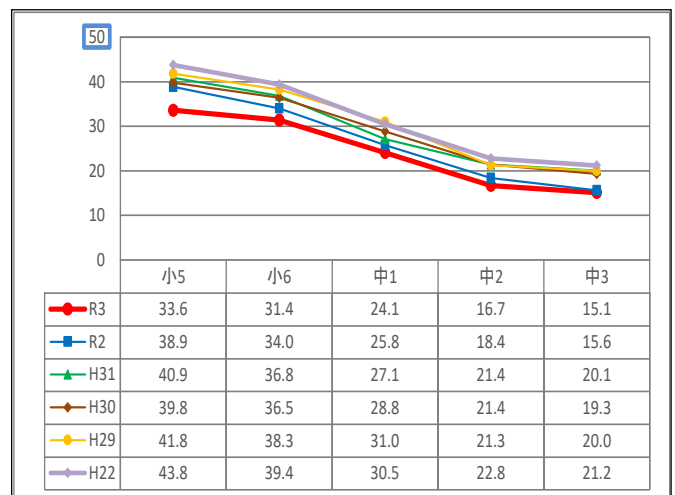
【52】(a)学校の授業時間以外に、ふだん(月曜から金曜日)、1日当たりどれくらいの時間、読書をしますか。※教科書や参考書、漫画や雑誌を除く。(30分以上)(【低 33】)



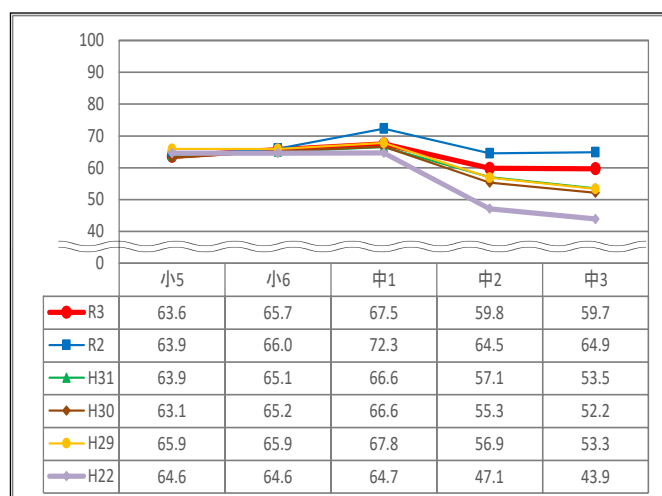
【52】(b)学校の授業時間以外に、ふだん(月曜から金曜日)、1日当たりどれくらいの時間、読書をしますか。※教科書や参考書、漫画や雑誌を除く。(「していない」と回答した児童生徒の割合)(【低 33】)



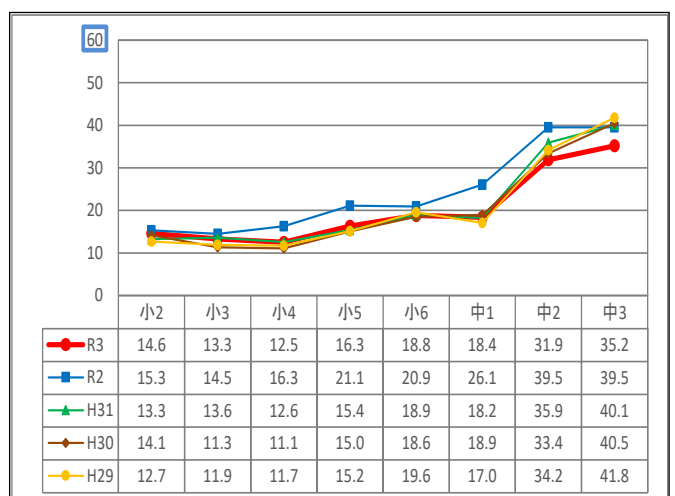
【53】昼休みや放課後、学校が休みの日に、学校の図書室や地域の図書館へどれくらい行きますか。(月1回以上)



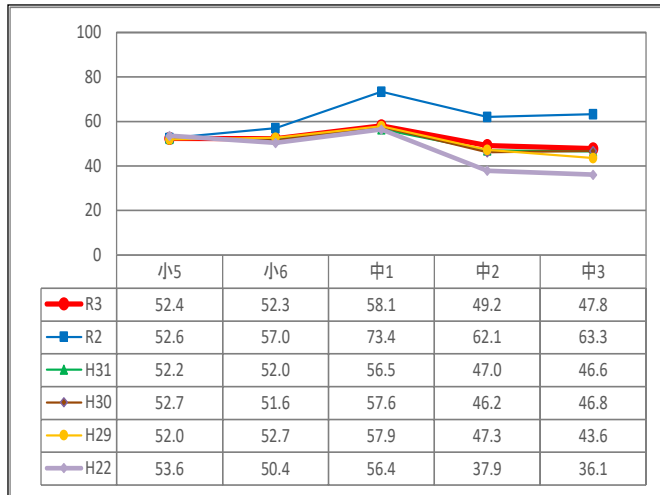
【54】自分で計画を立てて、家で勉強をしている。



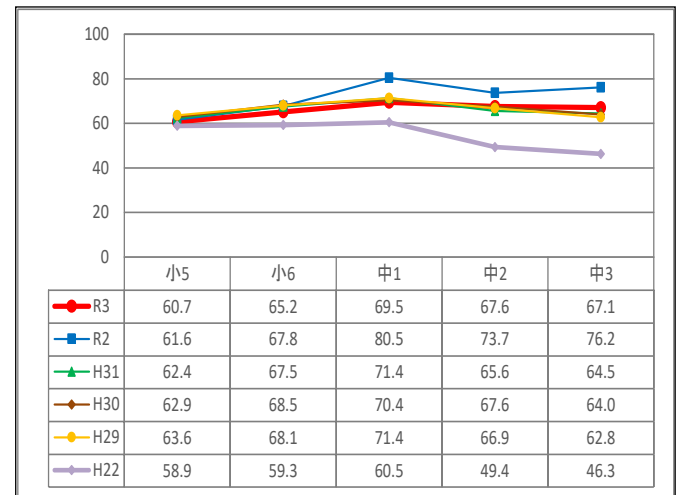
【55】学校の宿題があったことを忘れて、やらないことがある。(【低 34】)



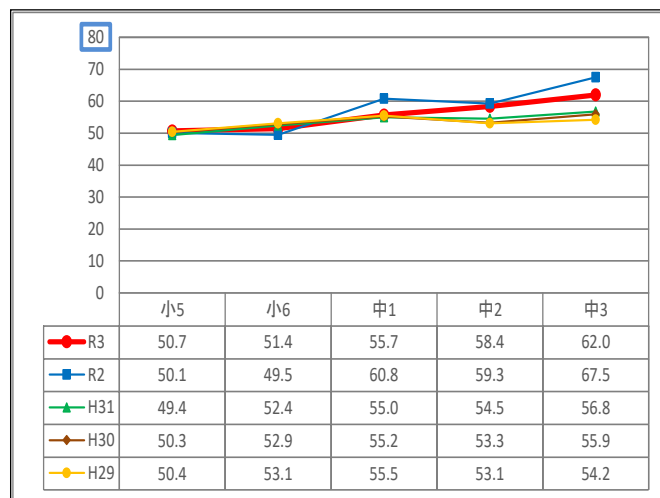
【56】学校の授業の予習をしている。



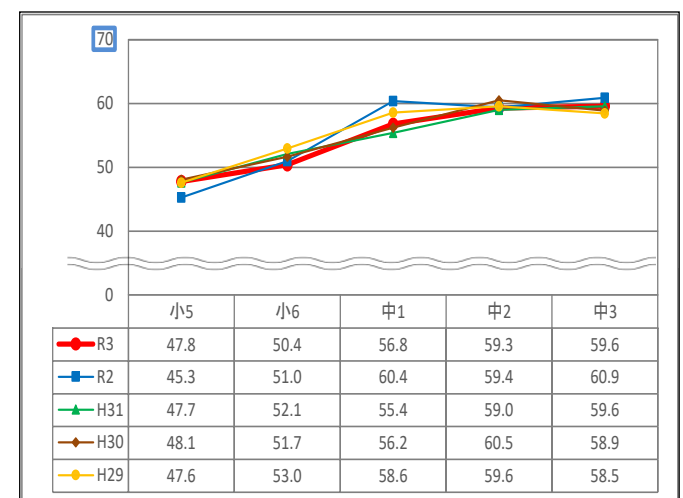
【57】学校の授業の復習をしている。



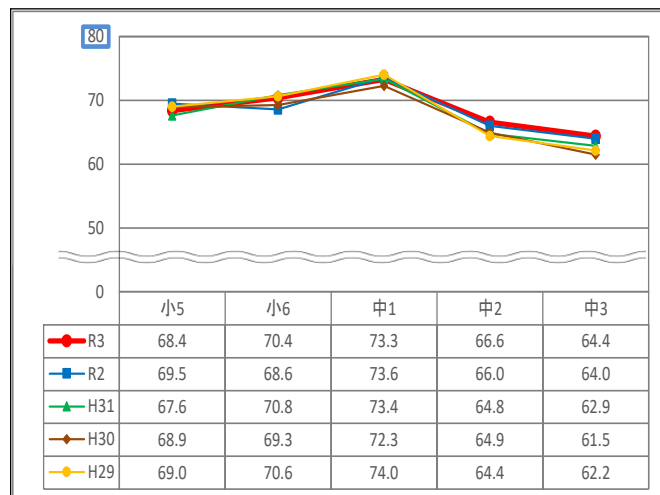
【58】家庭学習では、何度もくり返して問題を解く学習をしている。



【59】家庭学習では、要点を抜き出したり、まとめたりする学習をしている。



【60】大事なことを覚えるときには、図をかいたり、表にしたりして、覚えやすい形にして覚える。

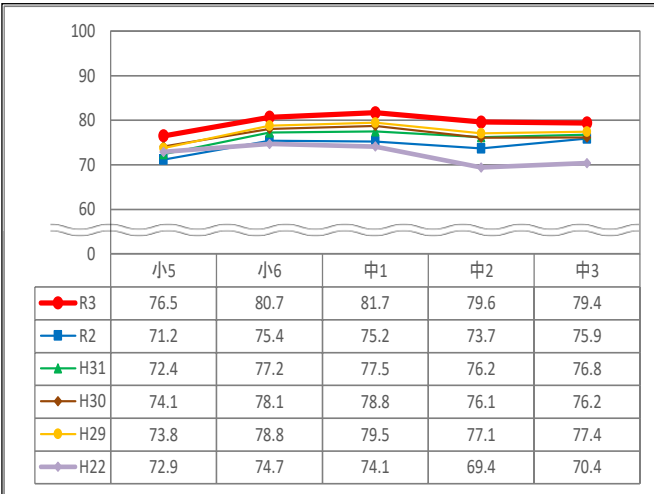


(7)「社会・地域とのかかわり」

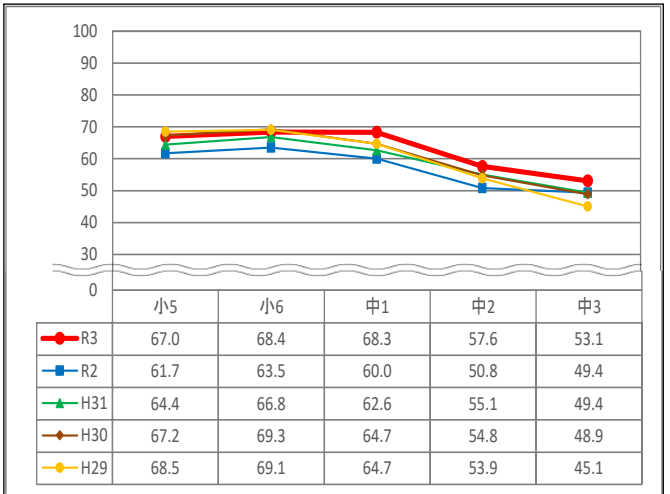
【61】「新聞やテレビのニュースなどに、関心がある。」と回答した児童生徒の割合は、すべての学年で、平成29年度以降最も高くなっている。

【64】「地域の中で、知っている人に会った時は、あいさつをしている。」と回答した児童生徒の割合は、すべての学年で昨年度と比べ同等であるが、9割前後と高い割合となっている。

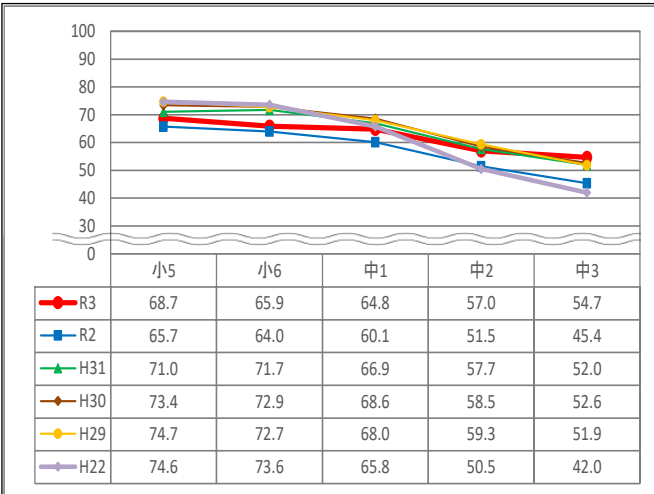
【61】ニュースなど世の中の出来事について、関心がある。



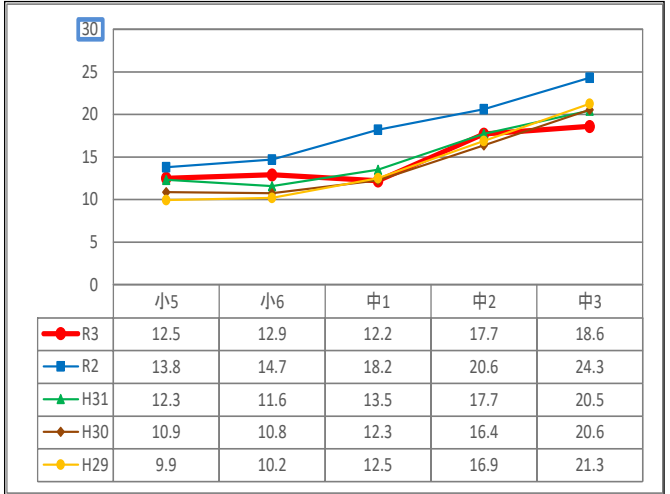
【62】地域の歴史や自然について、興味や関心がある。



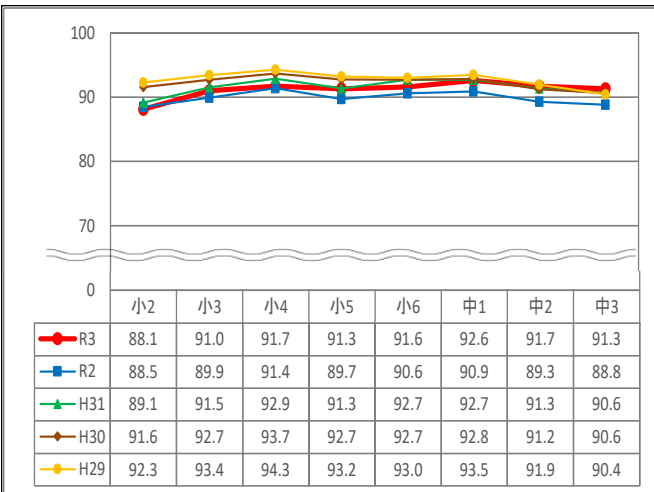
【63】(a)地域の行事に参加したいと思う。「(そう思う)」、「どちらかといえば、そう思う」と回答した児童生徒の割合
(令和2年度までは、「地域の行事に、参加している。」という質問で「している」、「どちらかといえば、している」と回答した児童生徒の割合)



【63】(b)地域の行事に参加したいと思う。「(そう思わない)と回答した児童生徒の割合
(令和2年度までは、「地域の行事に、参加している。」という質問で「していない」と回答した児童生徒の割合)



【64】地域の中で、知っている人に会った時は、あいさつをしている。
(【低35】)



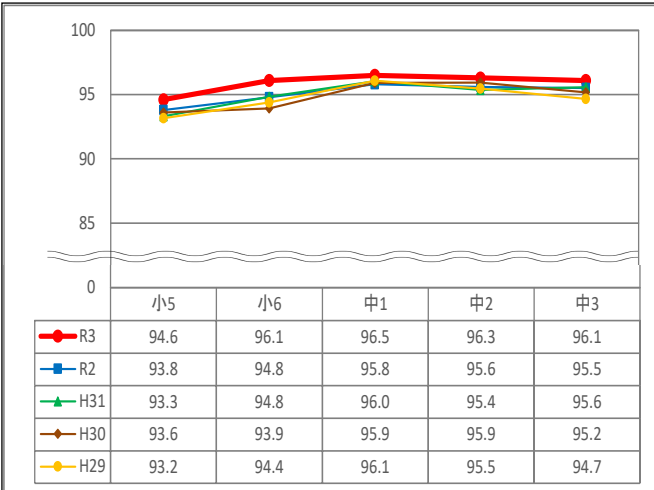
(8)「道徳心・挑戦・夢」

【65】「人の気持ちが分かる人間になりたいと思う。」と回答した児童生徒の割合は、昨年度と比べ同等であるが、平成29年度以降最も高くなっている。

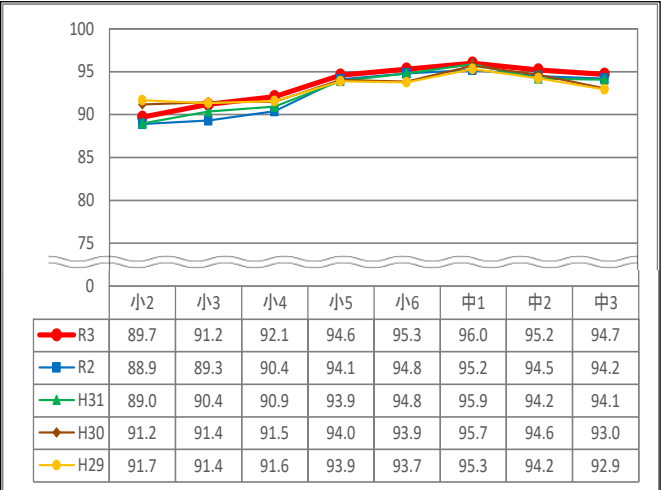
【66】「人の役に立つ人間になりたいと思う。」と回答した児童生徒の割合は、昨年度と比べ、すべての学年で同等となっている。小学校4年生から中学校3年生までは、平成29年度以降最も高くなっている。

【68】「自分には、良いところがあると思う。」と回答した児童生徒の割合は、すべての学年で7割を超え、8学年中7つの学年で昨年度より増加している。小学校6年生から中学校3年生においては、震災前(平成22年度)よりも高くなっている。

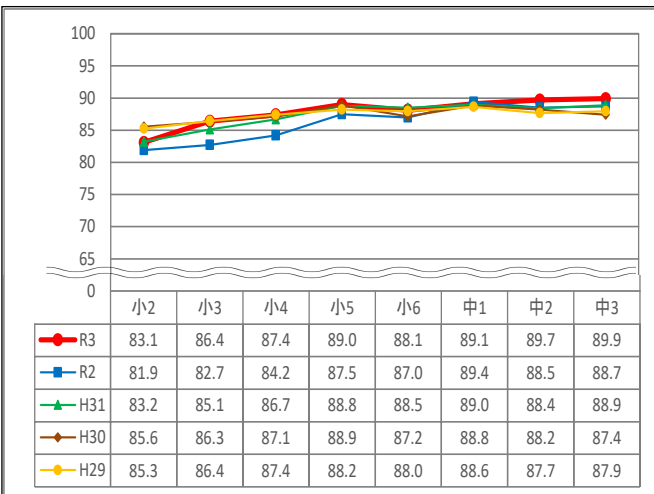
【65】人の気持ちが分かる人間になりたいと思う。



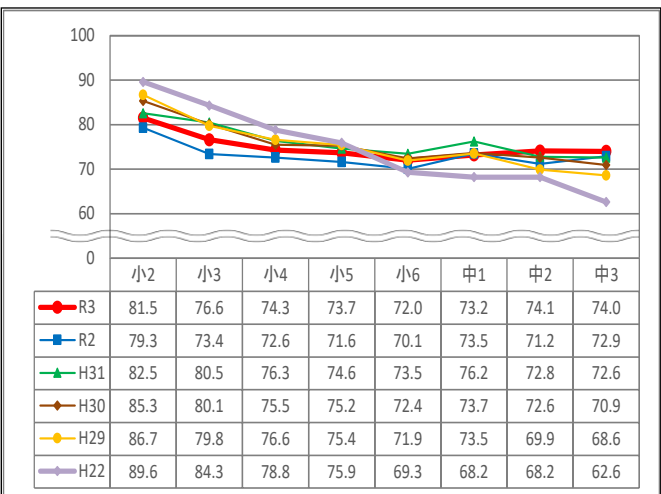
【66】人の役に立つ人間になりたいと思う。(【低 36】)



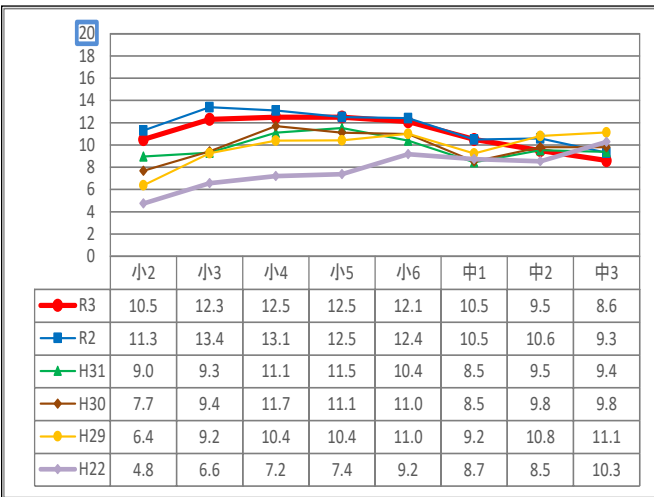
【67】人が困っている時は、進んで助けている。(【低 37】)



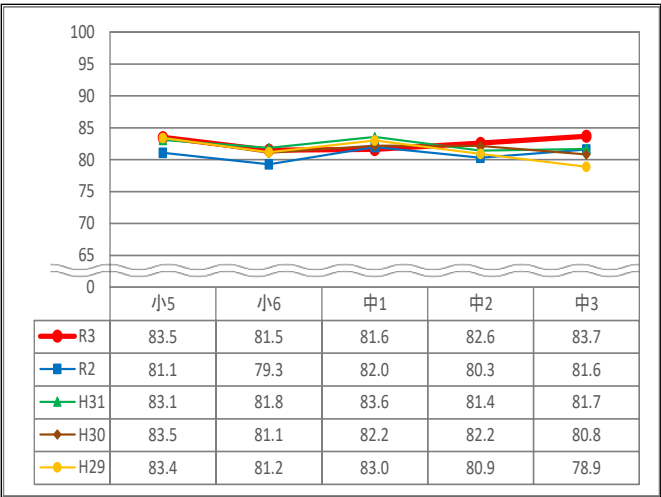
【68】(a)自分には、良いところがあると思う。(「そう思う、どちらかといえば、そう思う」と回答した児童生徒の割合)(【低 38】)



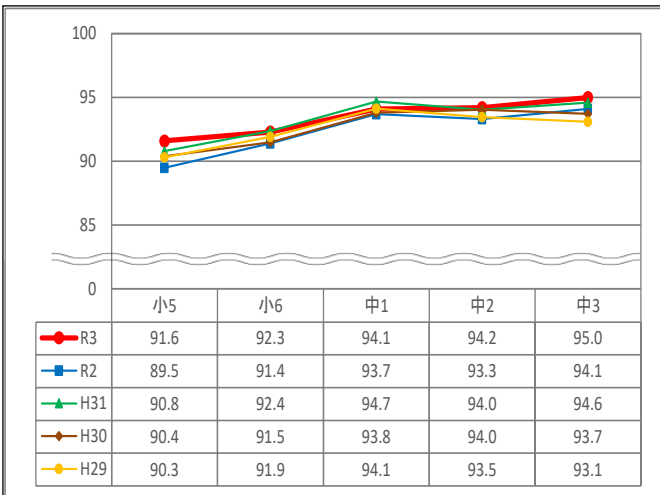
【68】(b)自分には、良いところがあると思う。(「そう思わない」と回答した児童生徒の割合)(【低 38】)



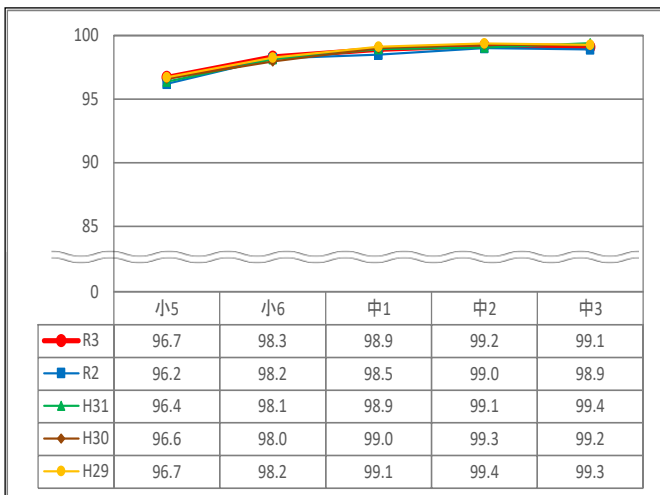
【69】自分の個性(自分らしさ)を大切にしている。



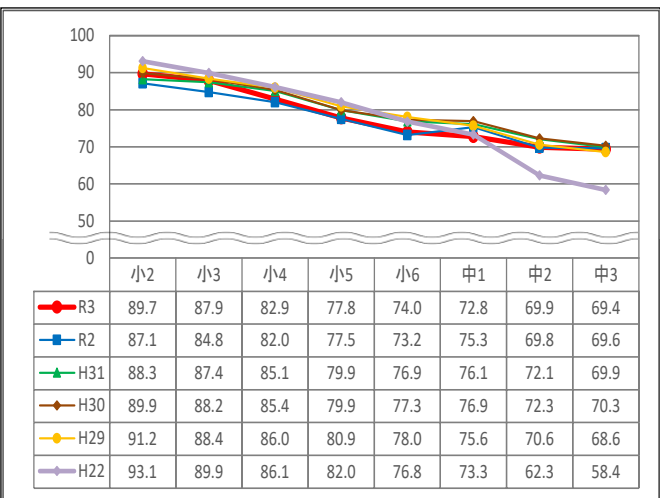
【70】自分には自分なりの生き方があると思う。



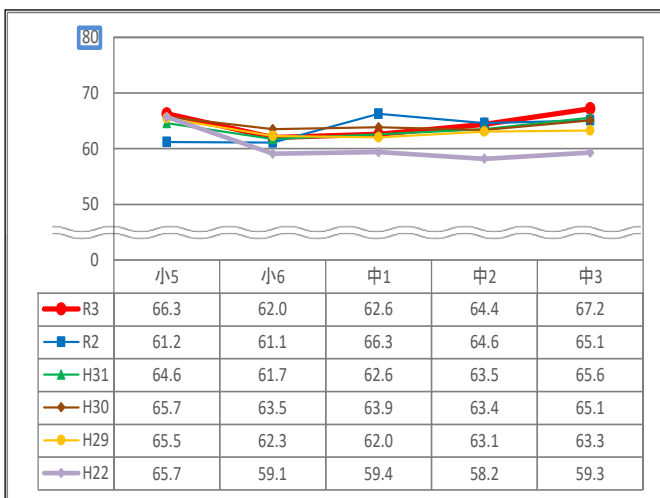
【71】自分には良いところだけでなく、悪いところもあると思う。



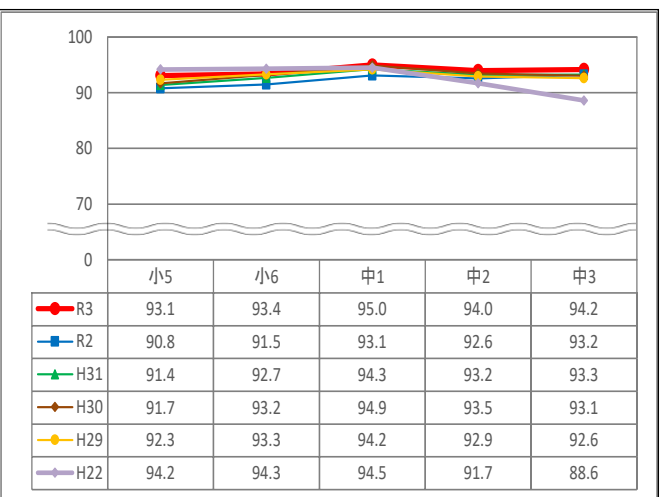
【72】難しいことでも、失敗をおそれないでチャレンジしている。
（【低 39】）



【73】みんなと意見が違っていても、自分の意見を話す。



【74】物事を最後までやりとげて、うれしかったことがある。

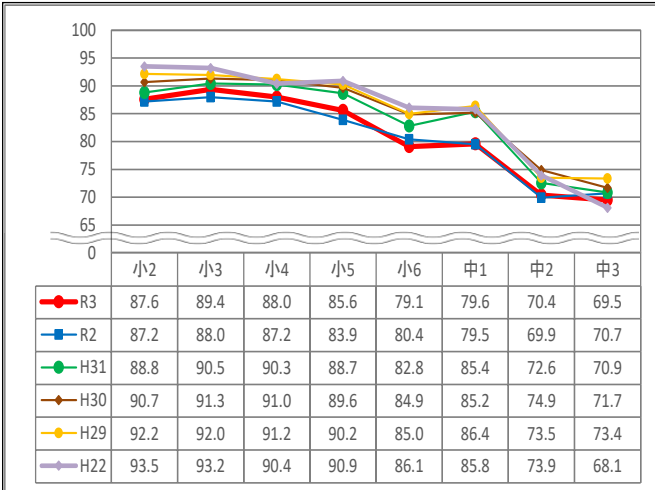


(9) 「自分づくり」

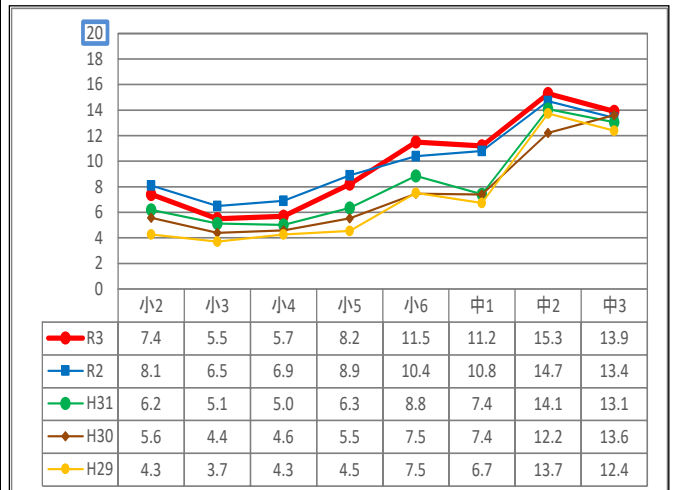
【75】【76】「将来の夢や目標を、持っている。」「自分の将来を考えると、楽しい気持ちになる。」と回答した児童生徒の割合は、すべての学年で、昨年度と比べ同等となっているが、中学校3年生を除き、震災前(平成22年度)より低い割合となっている。

【79】「将来の可能性を広げるために、勉強をがんばっている。」と回答した児童生徒は、昨年度と比べ同等であるが、すべての学年で7割以上となっている。

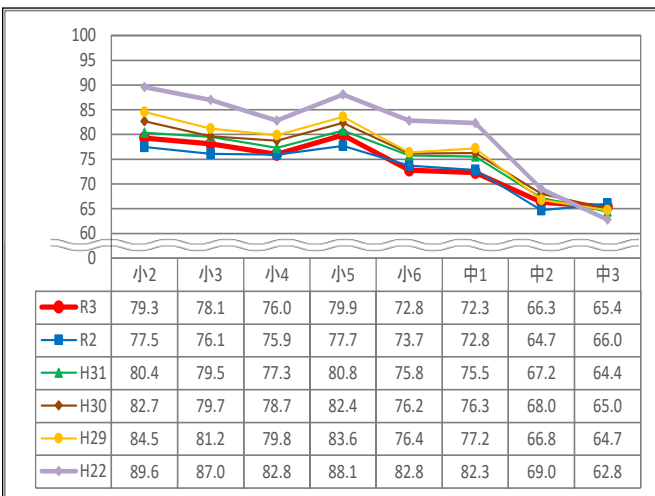
【75】(a) 将来の夢や目標を、持っている。(【低 40】)



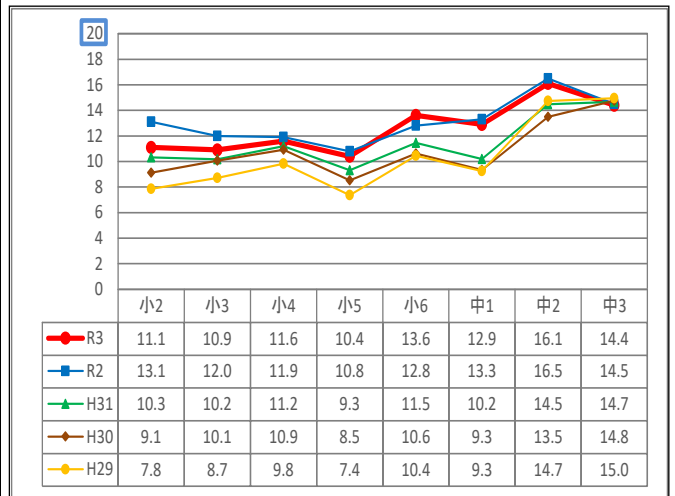
【75】(b) 将来の夢や目標を、持っている。(「持っていない」と回答した児童生徒の割合)(【低 40】)



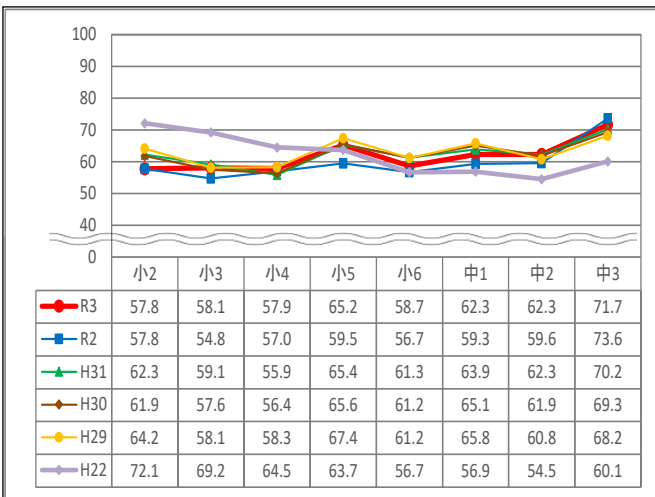
【76】(a) 自分の将来を考えると、楽しい気持ちになる。(【低 41】)



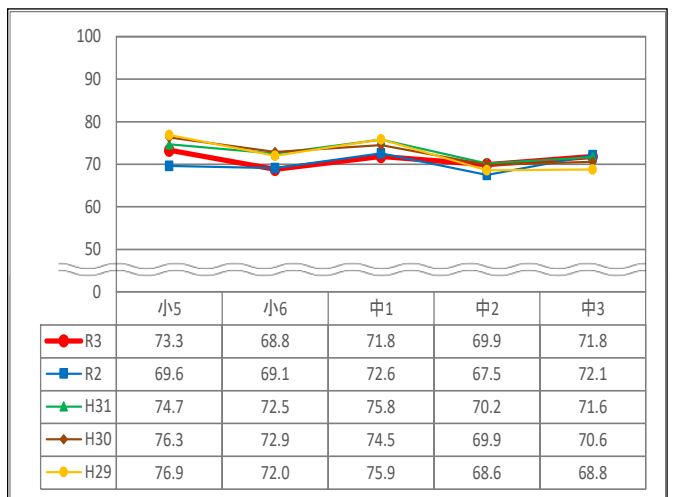
【76】(b) 自分の将来を考えると、楽しい気持ちになる。(「当てはまらない」と回答した児童生徒の割合)(【低 41】)



【77】自分の将来について、家の人と話し合っている。(【低 42】)



【78】自分には可能性があると思う。



【79】将来の可能性を広げるために、勉強をがんばっている。

