

平成21年度  
全国学力・学習状況調査結果について（速報）

平成21年9月  
仙台市教育委員会



# 平成21年度 全国学力・学習状況調査結果について(速報)

## I-1 結果の概要

### 1 調査の目的

- (1) 全国的な義務教育の機会均等とその水準の維持向上の観点から、児童生徒の学力や学習状況をきめ細かく把握・分析することにより、教育及び教育施策の成果と課題を検証し、その改善を図る。
- (2) 教育委員会や学校等が、全国的な状況との関係において自らの教育及び教育施策の成果と課題を把握し、その改善を図るとともに、そうした取組を通じて、教育に関する継続的な検証改善サイクルを確立する。
- (3) 学校が、児童生徒の学力や学習状況を把握し、児童生徒への教育指導や学習状況の改善に役立てる。

2 調査実施日 平成21年4月21日(火)

3 対象学年 小学校6年生, 中学校3年生 原則として市立学校のすべての児童生徒

### 4 調査事項及び内容

- (1) 教科に関する調査 小学校6年生:国語, 算数 中学校3年生:国語, 数学
- (2) 生活習慣や学習環境に関する質問紙調査 児童生徒に対する調査, 学校に対する調査

### 5 参加状況

小学校6年生 124校 8,745名 中学校3年生 63校 8,414名

### 6 調査結果の概況

- 本市の平均正答率の全般的状況
  - ・20年度と比べほとんどの教科で平均正答率が上昇している。これは全国も同様の傾向である。(文部科学省見解)
- 本市と全国平均等との比較
  - ・小学校6年生の国語のA問題が大都市平均を下回った以外は、A問題、B問題とも、全国平均、大都市平均及び宮城県平均を上回っている。特に、B問題において、全国平均を上回る程度が大きい。
- 全国平均との比較の経年変化の特徴
  - ・中学校では、特に国語のA問題と数学のB問題において、年々全国平均を上回る程度が大きくなっている。
  - ・小学校では、算数のB問題は、上回る程度が大きくなっている一方、国語のA問題は全国平均との差が縮小した。

		A問題→主として「知識」に関する問題					B問題→主として「活用」に関する問題					
		全国 平均正答率	宮城県 平均正答率	大都市 平均正答率	仙台市 平均正答率	全国平均 との比較	全国 平均正答率	宮城県 平均正答率	大都市 平均正答率	仙台市 平均正答率	全国平均 との比較	
小学校	国語	H21	69.9	67.4	70.5	70.4	0.5	50.5	49.8	52.1	53.4	2.9
		H20	65.4	64.2	66.5	68.2	2.8	50.5	49.2	52.1	53.5	3.0
		H19	81.7	80.6	82.2	82.8	1.1	62.0	61.0	64.0	65.0	3.0
	算数	H21	78.7	77.5	79.3	79.6	0.9	54.8	54.0	56.7	57.1	2.3
		H20	72.2	71.3	72.8	73.4	1.2	51.6	50.4	53.4	53.6	2.0
		H19	82.1	81.1	82.6	82.6	0.5	63.6	61.4	64.3	64.3	0.7
中学校	国語	H21	77.0	78.1	76.7	80.0	3.0	74.5	76.4	73.9	78.1	3.6
		H20	73.6	73.8	73.6	76.5	2.9	60.8	61.8	61.3	66.1	5.3
		H19	81.6	80.8	81.6	82.7	1.1	72.0	71.0	72.0	74.0	2.0
	数学	H21	62.7	62.1	63.1	66.3	3.6	56.9	57.7	57.3	62.3	5.4
		H20	63.1	61.4	63.5	66.7	3.6	49.2	49.1	49.6	54.0	4.8
		H19	71.9	70.3	71.9	74.7	2.8	60.6	59.4	60.6	63.5	2.9

\*「大都市」とは政令指定都市と東京23区

(1) 分類・区分別の平均正答率 (%)

① 小学校「国語」

分類	区分	国語A：主として知識			国語B：主として活用		
		仙台市	全国	差	仙台市	全国	差
学習指導 要領の領 域等	話すこと・聞くこと	69.3	68.0	1.3	64.1	61.3	2.8
	書くこと	85.9	85.4	0.5	15.5	14.5	1.0
	読むこと	70.0	68.7	1.3	60.8	56.5	4.3
	言語事項	64.5	64.2	0.3	62.6	59.7	2.9
評価の観 点	国語への関心・意欲・態度	69.3	68.0	1.3	48.9	46.0	2.9
	話す・聞く能力	69.3	68.0	1.3	64.1	61.3	2.8
	書く能力	85.9	85.4	0.5	15.5	14.5	1.0
	読む能力	70.0	68.7	1.3	60.8	56.5	4.3
	言語についての知識・理解・技能	64.5	64.2	0.3	62.6	59.7	2.9
問題形式	選択式	80.7	80.1	0.6	69.6	65.8	3.8
	短答式	66.2	65.9	0.3	50.7	48.7	2.0
	記述式	69.3	68.0	1.3	48.9	46.0	2.9

② 小学校「算数」

分類	区分	算数A：主として知識			算数B：主として活用		
		仙台市	全国	差	仙台市	全国	差
学習指導 要領の領 域	数と計算	82.8	82.8	0.0	58.6	55.8	2.8
	量と測定	80.1	78.5	1.6	62.9	59.9	3.0
	図形	82.9	81.3	1.6	56.6	56.4	0.2
	数量関係	65.9	64.2	1.7	60.1	56.8	3.3
評価の観 点	算数への関心・意欲・態度						
	数学的な考え方				48.4	46.1	2.3
	数量や図形についての表現・処理	78.8	77.7	1.1	78.9	76.5	2.4
	数量や図形についての知識・理解	81.1	80.8	0.3			
問題形式	選択式	76.5	76.7	▼0.2	70.1	68.9	1.2
	短答式	80.7	79.5	1.2	66.0	63.7	2.3
	記述式				39.4	36.8	2.6

▼は仙台市が全国を下回っている

### ③ 中学校「国語」

分類	区分	国語A：主として知識			国語B：主として活用		
		仙台市	全国	差	仙台市	全国	差
学習指導 要領の領 域等	話すこと・聞くこと	88.3	86.8	1.5			
	書くこと	69.2	64.6	4.6	76.5	72.5	4.0
	読むこと	78.9	75.7	3.2	78.1	74.5	3.6
	言語事項	79.2	76.0	3.2			
評価の観 点	国語への関心・意欲・態度				75.1	70.8	4.3
	話す・聞く能力	88.3	86.8	1.5			
	書く能力	69.2	64.6	4.6	76.5	72.5	4.0
	読む能力	78.9	75.7	3.2	78.1	74.5	3.6
	言語についての知識・理解・技能	79.2	76.0	3.2			
問題形式	選択式	79.2	76.0	3.2	74.2	70.2	4.0
	短答式	81.1	78.4	2.7	84.7	82.0	2.7
	記述式				76.5	72.5	4.0

### ④ 中学校「数学」

分類	区分	数学A：主として知識			数学B：主として活用		
		仙台市	全国	差	仙台市	全国	差
学習指導 要領の領 域	数と式	70.4	67.3	3.1	65.6	61.4	4.2
	図形	67.9	64.6	3.3	63.7	57.5	6.2
	数量関係	60.6	56.2	4.4	59.2	54.1	5.1
評価の観 点	数学への関心・意欲・態度						
	数学的な見方や考え方				57.9	52.4	5.5
	数学的な表現・処理	67.1	63.7	3.4	75.2	70.1	5.1
	数量、図形などについての知識・理解	66.0	62.3	3.7	88.5	85.3	3.2
問題形式	選択式	64.1	60.5	3.6	65.9	61.6	4.3
	短答式	69.6	66.1	3.5	75.8	70.3	5.5
	記述式				47.1	40.6	6.5

## (2) 設問別平均正答率 (%)

▼: 正答率が仙台市が全国を下回っている

▲: 無解答率が全国を上回っている

### ① 小学校国語A問題

設問番号	設問の概要	出題の趣旨	仙台市		全国 (公立)		正答率差	無解答率差
			(正 %答 )率	(無 %解 )答 率	(正 %答 )率	(無 %解 )答 率		
1ー(1)	漢字を読む(駅は混雑している)	学年別漢字配当表の当該学年の前の学年までに配当されている漢字を正しく読む	97.0	1.4	95.2	2.2	1.8	-0.8
1ー(2)	漢字を読む(春から夏へ季節が移る)		89.9	2.3	91.1	1.7	▼1.2	▲0.6
1ー(3)	漢字を読む(めずらしい植物を採集する)		80.8	2.2	80.0	2.7	0.8	-0.5
1二(1)	漢字を書く(びょういんに行く)	学年別漢字配当表の当該学年の前の学年までに配当されている漢字を正しく書く	75.5	6.2	76.1	5.9	▼0.6	▲0.3
1二(2)	漢字を書く(人の意見にさんせいする)		74.7	11.4	78.3	8.7	▼3.6	▲2.7
1二(3)	漢字を書く(重い石をはこぶ)		79.1	12.3	80.6	10.1	▼1.5	▲2.2
2_1	ローマ字で書く(くすり)	ひらがなで表記されたものをローマ字で書く	71.2	11.1	69.4	11.8	1.8	-0.7
2_2	ローマ字で書く(たべもの)		46.4	19.0	45.5	19.2	0.9	-0.2
2_3	ローマ字を読む(happa)	ローマ字で表記されたものを正しく読む	56.3	28.1	51.9	29.3	4.4	-1.2
3	はがきの表書きに必要な事柄を選択する	はがきの表書きに必要な事柄の順序を考えて書く	66.0	0.2	67.0	0.3	▼1.0	-0.1
4ア	実験報告文の小見出しとして適切なものを選択する	文章の内容に合わせて、小見出しを書く	86.0	0.5	86.1	0.8	▼0.1	-0.3
4イ			96.3	0.5	94.7	0.8	1.6	-0.3
4ウ			95.4	0.6	93.9	0.9	1.5	-0.3
5	文章の表現の工夫を説明したものとして適切なものを選択する	文学的な文章の表現の工夫をとらえる	59.9	0.6	58.7	0.7	1.2	-0.1
6	図鑑を読んで必要な内容をとらえる	段落の内容を的確にとらえる	80.0	5.3	78.7	4.9	1.3	▲0.4
7	司会の進め方の良いところを説明する	司会の役割や働きをとらえて、話し合いを計画的に進める	69.3	14.1	68.0	15.2	1.3	-1.1
8	接続語を使って一文を二文に分けて書く	文の意味のつながりを考えながら、接続語を使って内容を分けて書く	15.3	30.4	14.7	30.2	0.6	▲0.2
9	毛筆の下書きについて書き直す内容を書く	文字の大きさや配列に注意して書く	28.4	32.1	29.0	33.3	▼0.6	-1.2

## ② 小学校国語B問題

設問番号	設問の概要	出題の趣旨	仙台市		全国 (公立)		正答率差	無解答率差
			(正 %答 )率	(無 %解 )答率	(正 %答 )率	(無 %解 )答率		
1ー	報告文を読み、メモの中に調べた内容の1つめを書く	調べる内容を見通して、必要な事柄を整理する	11.7	20.2	11.4	20.8	0.3	-0.6
1二	報告文のまとめとして、調べて分かったことを書く	目的や意図に応じて、事象や意見などを関係付けながら書く	19.4	11.8	17.7	12.6	1.7	-0.8
2ー	話し合いの中で出された意見を二つの立場に分ける	話し手の立場や意図をとらえて聞く	78.1	2.6	75.5	3.0	2.6	-0.4
2二	「そうじや整とんによく取り組んでいる」とする立場から自分の考えを発表する	自分の立場や意図を明確にして話し合う	27.7	9.4	25.7	11.7	2.0	-2.3
3ー	説明文の冒頭部分を読んで、書き方の工夫として適切な内容を選択する	筆者の表現の工夫に着目して読む	61.1	4.6	56.1	8.8	5.0	-4.2
3二(1)	筆者の考えを自分の言葉で書き換えたり要約したりして書く	目的や意図に応じて、自分の考えをまとめる	69.1	9.0	62.6	11.7	6.5	-2.7
3二(2)			52.0	13.6	50.9	16.4	1.1	-2.8
4ー	作戦カードをもとに、ボールを渡す順番を整理する	目的や意図が伝わるように必要な情報を取り出す	89.7	4.8	86.1	6.9	3.6	-2.1
4ニア	作戦カードをもとに、チームの攻め方を説明する	目的や意図が伝わるように話の組立てを工夫しながら説明する	60.0	10.8	57.3	13.4	2.7	-2.6
4ニイ			65.1	12.7	62.0	15.8	3.1	-3.1

▼: 正答率が仙台市が全国を下回っている

▲: 無解答率が全国を上回っている

## ③ 小学校算数A問題

設問番号	設問の概要	出題の趣旨	仙台市		全国 (公立)		正答率差	無解答率差
			(正答率)	(無解答率)	(正答率)	(無解答率)		
1 (1)	153+49 を計算する	繰り上がりのある加法の計算をすることができる	95.3	0.1	95.1	0.1	0.2	0.0
1 (2)	725×8 を計算する	整数の乗法の計算をすることができる	87.6	0.3	85.6	0.5	2.0	-0.2
1 (3)	204÷4 を計算する	整数の除法の計算をすることができる	96.0	0.7	95.4	1.0	0.6	-0.3
1 (4)	48.1÷1.3 を計算する	小数の除法の計算をすることができる	82.1	3.2	80.4	3.9	1.7	-0.7
1 (5)	7/6-2/6 を計算する	同分母の分数の減法の計算をすることができる	97.8	0.3	97.8	0.3	0.0	0.0
1 (6)	80-30÷5 を計算する	減法と除法の混合した整数の計算をすることができる	65.5	1.1	66.8	1.3	▼ 1.3	-0.2
2 (1)	数直線上に示された1万より大きい数を読み取る	数直線から数を読み取ることができる	64.8	0.6	64.1	0.6	0.7	0.0
2 (2)	100を45個集めた数を書く	数の構成について理解している	72.7	0.6	73.3	0.7	▼ 0.6	-0.1
2 (3)	74291を四捨五入して、千の位までの概数で表したものを選ぶ	数を四捨五入して、概数で表すことができる	73.5	0.5	75.8	0.8	▼ 2.3	-0.3
2 (4)	整数の中から偶数を選ぶ	偶数の意味について理解している	75.5	1.2	77.4	1.1	▼ 1.9	▲ 0.1
3	千円札を長方形とみると、長い方の辺はどれくらい長い長さか選ぶ	長さについての感覚を身に付けている	89.6	0.5	89.8	0.4	▼ 0.2	▲ 0.1
4	90度より大きい角の大きさを測定する場面で、分度器の目盛りを読む	角の大きさを測定する場面で、分度器の目盛りを読むことができる	79.3	0.3	78.8	0.4	0.5	-0.1
5 (1)	四角形を1本の対角線で2つの三角形に分けたときの、四角形の4つの角の大きさの和を求める式を書く	四角形の4つの角の大きさの和の求め方を理解している	72.9	9.5	67.9	10.3	5.0	-0.8
5 (2)	長方形を1本の対角線で切ったときにできる図形の名前を選ぶ	長方形、直角三角形の定義や性質について理解している	81.7	1.0	83.4	1.4	▼ 1.7	-0.4
5 (3)	平行四辺形の2つの辺の長さが10cm、8cmのとき、指示された辺の長さを答える	平行四辺形の向かい合う辺の長さが等しいという性質を理解している	94.1	1.3	92.6	1.6	1.5	-0.3
6	方眼上の三角形の面積を求める式を書く	三角形の面積を求めることができる	71.3	6.5	66.9	8.0	4.4	-1.5
7	200人のうち80人が女子のとき、女子の人数の割合は全体の何%か選ぶ	百分率を求めることができる	61.9	1.0	56.9	1.5	5.0	-0.5
8	表に当てはまる資料の個数を答える	資料を2つの観点から分類整理し、表を用いて表すことができる	70.1	3.5	68.8	3.6	1.3	-0.1



④ 小学校算数B問題

設問番号	設問の概要	出題の趣旨	仙台市		全国 (公立)		正答率差	無解答率差
			正答率 (%)	無解答率 (%)	正答率 (%)	無解答率 (%)		
1 (1)	壁の高さを階段を使って調べるために必要な情報を選び、求める式を書く	図形を見だし、長さを求めるために必要な情報を選択し、求め方を式に表すことができる	52.0	2.0	51.1	2.3	0.9	-0.3
1 (2)	示された高い場所の長さを直接測らなくても、別の場所の長さを測れば調べることができるわけとして正しい記述を選ぶ	示された部分の長さを直接測らなくても調べられる理由を、図形の性質を基に考えることができる	64.6	1.3	65.1	2.2	▼0.5	-0.9
1 (3)	長方形の紙にかかれた6つの円の半径の求め方について、長方形の縦の長さを使った求め方を基に、横の長さを使った求め方を書く	示された解決方法を理解し、見方を変えた別の解決方法を考え、それを記述することができる	28.9	5.8	30.4	5.8	▼1.5	0.0
2 (1)	上皿てんびんで消しゴムと分銅がつり合っていることを基に、消しゴムの重さを求める	整数と小数の加法を用いて、重さを求めることができる	92.0	0.6	90.2	0.8	1.8	-0.2
2 (2)	3つの実験を基に、黒の球の重さの範囲を書き、その範囲に当てはまる重さを選ぶ	実験を基に筋道を立てて考え、重さの範囲を記述し、当てはまる重さを選択することができる	48.0	5.7	45.7	6.3	2.3	-0.6
3 (1)	目的の時刻までに着くバスの発車予定時刻を時刻表から選び、その時刻を書く	与えられた条件に合う時刻を、筋道を立てて考え、時刻表から選択することができる	42.3	5.2	39.8	6.5	2.5	-1.3
3 (2)	船の入港数を表した棒グラフを見て、2005年の船の入港数が、最も多い年と比べて約何隻減少したのか答える	棒グラフから必要な数量を読み取り、差を概数で見積もることができる	57.2	5.2	54.8	6.2	2.4	-1.0
3 (3)	2種類の品物を買うとき、与えられた条件では、ハンカチを買うともう1種類の品物が買えないわけを書く	情報を整理選択し、筋道を立てて考え、示された判断が正しい理由を記述することができる	36.0	7.4	33.9	9.2	2.1	-1.8
4 (1)	縦4cm、横5cmの長方形の板に縦2cm、横1cmの長方形のカードを敷き詰める図を2通りかき、必要なカードの枚数を書く	カードの敷き詰め方を2通りかき、必要なカードの枚数を求めることができる	81.1	2.0	79.1	2.5	2.0	-0.5
4 (2)	縦5cm、横7cmの長方形の板に縦2cm、横1cmの長方形のカードを敷き詰められないと判断するための考えを書く	示された長方形の板にカードを敷き詰められないと判断する方法を記述することができる	61.6	16.4	56.1	17.6	5.5	-1.2
4 (3)	縦2cm、横1cmの長方形のカードを敷き詰められない長方形の板を考え、その辺の長さを書く	調べた結果を振り返り、きまりを見だし、カードを敷き詰められない例をつくることができる	52.5	8.1	48.8	9.0	3.7	-0.9
5 (1)	4月に集めたペットボトルの重さをグラフから読み取る	グラフから必要な数量を読み取ることができる	85.3	3.3	82.0	4.8	3.3	-1.5
5 (2)	グラフを見て、集めた空き瓶の重さの変化についての正しい記述を選ぶ	グラフの特徴を基に、数量の変化の様子をとらえることができる	75.6	3.5	72.8	5.3	2.8	-1.8
5 (3)	4月と6月の全体の重さを基にしたペットボトルの重さの割合の大小関係をとらえ、判断のわけを書く	基準量と比較量を基にして、割合の大小を判断し、その理由を記述することができる	22.3	5.6	17.7	7.6	4.6	-2.0

⑤ 中学校国語 A 問題

▼: 正答率が仙台市が全国を下回っている

▲: 無解答率が全国を上回っている

設問番号	設問の概要	出題の趣旨	仙台市		全国（公立）		正答率差	無解答率差
			（正 %答 ）率	（無 %解 ）答率	（正 %答 ）率	（無 %解 ）答率		
1一	主語に合わせて述語の部分を正しく書き直す	主語（主部）に対応させて述語（述部）を適切に書く	57.0	4.9	49.8	5.6	7.2	-0.7
2一	スピーチの工夫の効果として適切なものを選択する	効果的なスピーチをするために話し方の工夫をする	77.3	0.2	75.8	0.4	1.5	-0.2
2二	スピーチの特徴の説明として適切なものを選択する	効果的なスピーチをするために話の展開の仕方を工夫する	89.8	0.2	88.1	0.4	1.7	-0.2
3一	物語の展開の順番どおりに出来事を並び替える	本文の展開に即して内容をとらえる	91.6	0.3	89.5	0.5	2.1	-0.2
3二	僕とカムパネルラが知っていることの説明として適切なものを選択する	本文の表現の仕方や特徴に注意して、内容を正確に読み取る	88.5	1.1	85.2	1.2	3.3	-0.1
3三	先生の質問に答えなかったカムパネルラが、僕のことをどう思っていると考えたかが書かれている部分を本文中から抜き出す		87.8	8.5	84.1	10.7	3.7	-2.2
4一	先生の話から必要な情報を聞き取り、メモをとる	話の内容から必要な情報を的確に聞き取る	94.1	0.5	92.7	0.9	1.4	-0.4
4二	足りない情報を得るための質問として適切なものを選択する	聞いた話の中に必要な情報が含まれているかを判断し、適切に質問する	92.2	0.3	90.9	0.6	1.3	-0.3
5一	提案するときに根拠にする意見として適切なものを選択する	自分の意見を伝えるために、適切な材料を選ぶ	79.5	0.3	75.2	0.6	4.3	-0.3
5二	提案するときにある意見を取り上げて書く理由として適切なものを選択する	自分とは異なる立場の意見を取り入れて、説得力のある文章を書く	71.2	0.7	68.7	0.9	2.5	-0.2
6一	目次の特徴とそれを使ってできることの説明として適切なものを選択する	目次の特徴や役割を理解する	89.0	0.2	85.4	0.6	3.6	-0.4
6二	調べたい事柄が書かれている章を選択する	目次を読んで、必要な情報がどこにあるか見当を付ける	83.1	0.2	81.2	0.6	1.9	-0.4
7一	短歌について、言葉のつながりや意味の上から切れめを付けたものとして適切なものを選択する	短歌の形式に従って意味のまとまりをつかむ	28.1	0.4	28.9	0.8	▼0.8	-0.4
7二	短歌について書かれた文章の空欄に当てはまるものとして適切なものを選択する	語句の意味を理解する	87.6	0.4	83.6	0.9	4.0	-0.5
7三	短歌の内容について適切なものを選択する	表現の仕方に注意して読み、内容について理解する	81.0	0.6	77.9	1.0	3.1	-0.4

⑤ 中学校国語A問題

▼: 正答率が仙台市が全国を下回っている

▲: 無解答率が全国を上回っている

設問番号	設問の概要	出題の趣旨	仙台市		全国（公立）		正答率差	無解答率差
			（正答率）	（無解答率）	（正答率）	（無解答率）		
8-1	漢字を書く（世界イサンを見学する）	文脈に即して漢字を正しく書く	71.9	9.3	75.2	8.2	▼3.3	▲1.1
8-2	漢字を書く（ジシャクを使って方位を調べる）		84.5	6.0	84.0	6.3	0.5	-0.3
8-3	漢字を書く（燃料をオギナう）		55.3	20.3	53.7	22.6	1.6	-2.3
8二1	漢字を読む（空気の抵抗がある）	文脈に即して漢字を正しく読む	98.9	0.8	98.2	1.4	0.7	-0.6
8二2	漢字を読む（ピアノで伴奏をする）		92.4	1.2	88.9	2.0	3.5	-0.8
8二3	漢字を読む（真実に迫る）		94.3	2.1	91.0	3.5	3.3	-1.4
8三ア	適切な語句を選択する（急いでいるときは、靴をはくのももどかしい）	語句の意味を理解し、文脈の中で適切に使う	56.4	0.9	49.3	1.4	7.1	-0.5
8三イ	適切な語句を選択する（鬼をおいはらうならわしは、今でも続いている）		75.3	0.6	71.0	0.9	4.3	-0.3
8三ウ	適切な敬語を選択する（お客様、どうぞこの洋服をおめしになってください）		89.8	0.4	85.9	0.9	3.9	-0.5
8三エ	適切な同音異義語を選択する（調査結果について、報道機関に対して説明する）		81.4	0.8	74.7	1.1	6.7	-0.3
8三オ	適切な接続詞を選択する（たとえそうであっても）		93.7	0.8	92.2	1.2	1.5	-0.4
8三カ	適切な同音異義語を選択する（来賓のシュクジは、特に印象に残っている）		72.1	1.6	72.4	1.8	▼0.3	-0.2
8四	意味は変えずに、主語を変えて書き換える	動作の受け手を主語にした受け身の文に書き換える	84.8	2.2	82.6	2.9	2.2	-0.7
8五1	歴史的仮名遣いを現代仮名遣いに直す（むかひて）	歴史的仮名遣いを現代仮名遣いに直して読む	78.1	2.2	75.9	3.6	2.2	-1.4
8五2	「徒然草」の中の語句の訳を抜き出す（よしなしごと）	古文と現代語訳とを対応させて内容をとらえる	73.9	4.2	65.0	6.3	8.9	-2.1
8六	先生の助言を生かして書き直したものをを選択する	行書の基本的な書き方を理解し、配列・配置に気を付けて書く	84.1	0.7	77.4	1.1	6.7	-0.4
8七	国語辞典で調べたことをもとに、語句の意味を書く	辞書を活用して、語句の意味を適切に書く	71.0	14.3	66.7	16.7	4.3	-2.4
8八	国語辞典の説明から分かることを選択する	辞書に書かれている情報を適切に読み取る	84.1	1.0	79.6	1.6	4.5	-0.6

⑥ 中学校国語B問題

設問番号	設問の概要	出題の趣旨	仙台市		全国（公立）		正答率差	無解答率差
			正答率（％）	無解答率（％）	正答率（％）	無解答率（％）		
1ーアイ	子ども図書館案内図を見て、特定の本を借りるために行くべき場所を選択し、その場所に行く理由を書く	書かれている内容をとらえ、資料に基づいて自分の考えを説明する	82.2	0.4	79.6	0.9	2.6	-0.5
1 二	子ども図書館案内図にみられる工夫として当てはまらないものを選択する	表現の仕方や文章の特徴をとらえる	77.5	0.4	72.8	0.6	4.7	-0.2
1 三ア	子ども図書館案内図の工夫を生かして、学校図書館の案内図の郷土資料コーナーの見出しを書く	資料に表れている工夫を自分の表現に役立てる	64.0	5.1	59.1	7.1	4.9	-2.0
1 三イ	子ども図書館案内図の工夫を生かして、学校図書館の案内図の受付カウンターの役割の説明文を書く		79.3	5.0	76.6	6.8	2.7	-1.8
2 一	本文の第一段落の役割について述べたものとして適切なものを選択する	文章の展開をとらえ、段落の役割を理解する	76.3	0.2	72.1	0.7	4.2	-0.5
2 二	本文の内容を適切にとらえ、発光ダイオードの特徴を箇条書きで三つ以上書く	文章から必要な情報を読み取り、簡潔にまとめて書く	71.7	10.2	66.4	13.1	5.3	-2.9
2 三	資料の図が、文章のどの部分を補足しているかについて、文章中から抜き出す	文章と補助資料とのかかわりを理解する	68.1	13.8	64.0	17.8	4.1	-4.0
3 ーA	表に当てはまる一行を詩の中から抜き出す	語句に注意し、その効果的な使い方に気付く	93.2	3.0	91.4	4.6	1.8	-1.6
3 ーB			92.7	3.1	90.6	4.6	2.1	-1.5
3 二	ひとまとまりのものとしてとらえた複数の連の内容について適切なものを選択する	詩の表現の仕方に注意して内容をとらえる	68.7	0.5	65.7	1.2	3.0	-0.7
3 三	詩と組み合わせる写真を一枚選び、その写真と組み合わせる理由を詩と写真を関連付けて書く	詩の内容や構成、表現上の特徴などを踏まえて写真を選び、詩と関連付けて自分の考えを書く	85.5	3.9	80.8	4.3	4.7	-0.4

▼: 正答率が仙台市が全国を下回っている

▲: 無解答率が全国を上回っている

## ⑦ 中学校数学A問題

設問番号	設問の概要	出題の趣旨	仙台市		全国（公立）		正答率	無解答率差
			正答率（％）	無解答率（％）	正答率（％）	無解答率（％）		
1(1)	$15:9=5:\square$	比の意味を理解している	92.4	1.5	88.8	2.7	3.6	-1.2
1(2)	$(-3^2)$ と同じ計算を表しているものを選ぶ	指数の計算の仕方を理解している	76.5	0.1	75.7	0.4	0.8	-0.3
1(3)	$2 \times (5-8)$ を計算する	( )を含む正の数と負の数の計算をすることができる	91.7	1.0	89.5	1.3	2.2	-0.3
2(1)	$3x \times (-4xy)$ を計算する	単項式どうしの乗法の計算をすることができる	89.0	2.5	91.0	2.4	▼2.0	▲0.1
2(2)	$n$ が負の整数のとき、最も大きな数を選ぶ	文字の値が負の整数のときに、文字式の値について考察することができる	71.2	0.2	66.3	0.5	4.9	-0.3
2(3)	連続する3つの自然数において、文字 $n$ が表すものを選ぶ	具体的な場面に照らして、文字式の意味をよみとることができる	62.6	0.6	55.5	1.0	7.1	-0.4
2(4)	等式 $S=1/2ah$ を、 $a$ について解く	具体的な場面で、等式を目的に応じて変形することができる	46.1	16.5	44.5	17.7	1.6	-1.2
3(1)	一元一次方程式を解くとき、等式の性質を選ぶ	等式の性質と移項の関係を理解している	69.6	0.6	68.3	1.0	1.3	-0.4
3(2)	$3/4x=1/4x-7$ を解く	係数に分数を含む一元一次方程式を解くことができる	56.5	13.3	52.3	15.0	4.2	-1.7
3(3)	一元一次方程式をつくるために、着目する数量を答える	一元一次方程式をつかって問題を解決するために、2通りに表せる数量に着目することができる	41.9	14.8	34.9	18.5	7.0	-3.7
3(4)	連立方程式を解く	簡単な連立二元一次方程式を解くことができる	76.6	8.3	72.8	10.6	3.8	-2.3
4(1)	平行四辺形が線対称か点对称か選ぶ	平行四辺形は点対称な図形であるが、一般には線対称な図形でないことを理解している	58.2	0.2	52.8	0.7	5.4	-0.5
4(2)	折り目の線について、正しい作図を選ぶ	作図と線分の垂直二等分線について理解している	46.8	0.5	44.4	1.1	2.4	-0.6
5(1)	立方体の展開図において、与えられた面に平行な面を選ぶ	展開図で示された空間図形について、2つの面の位置関係（面と面の平行）をとらえることができる	96.6	0.2	95.4	0.6	1.2	-0.4
5(2)	直角三角形の一边を軸として回転させてできる立体を選ぶ	直角三角形の一边を軸とする回転によって円錐が構成されることを理解している	89.1	0.1	87.2	0.6	1.9	-0.5
5(3)	円柱の展開図において、円の周の長さで長方形の辺の長さの関係について正しいものを選ぶ	円柱の展開図において、底面の円周の長さで側面の長方形の辺の長さとの関係を理解している	85.7	0.4	82.6	0.8	3.1	▲1.1
5(4)	中心角 $60^\circ$ の扇形の面積について正しいものを選ぶ	扇形の面積がその中心角の大きさに比例することを理解している	61.0	0.4	56.4	0.9	4.6	-0.5
6(1)	同位角の位置にあるものを選ぶ	同位角の意味を理解している	44.4	0.3	42.4	0.8	2.0	-0.5
6(2)	多角形の外角の和について正しいものを選ぶ	多角形の外角の性質を理解している	71.0	0.7	66.1	1.1	4.9	-0.4
7(1)	三角形の合同の証明に必要な辺や角を書く	2つの三角形が合同であることを判断する際に必要な辺や角の相等関係を指摘することができる	89.2	3.4	85.2	4.5	4.0	-1.1
7(2)	底角が等しいことを記号を用いて表す	二等辺三角形について2つの底角が等しいことを、記号を用いて表すことができる	74.3	12.8	69.5	15.5	4.8	-2.7

⑦ 中学校数学A問題

▲: 無解答率が全国を上回っている

設問番号	設問の概要	出題の趣旨	仙台市		全国（公立）		正答率	無解答率差
			正答率（%）	（無解答率）（%）	正答率（%）	（無解答率）（%）		
8	三角形の内角の和が $180^\circ$ であることの証明について正しいものを選ぶ	証明の意義について理解している	30.8	0.8	28.9	1.2	1.9	-0.4
9(1)	$y=3x$ について、正しい記述を選ぶ	比例定数の意味を理解している	58.4	1.3	53.7	1.8	4.7	-0.5
9(2)	(2, 3)の位置を座標平面上に示す $\begin{cases} 2x-3y=1 \\ 3x+2y=8 \end{cases}$	座標平面上に点の位置を示すことができる	77.2	2.5	77.1	3.5	0.1	-1.0
9(3)	比例の関係を表した表を選ぶ	比例の関係を表す表の特徴を理解している	74.3	0.5	71.4	1.1	2.9	-0.6
10(1)	反比例を表した事象を選ぶ	具体的な事象で、2つの数量の関係が反比例の関係になることを理解している	44.8	1.0	40.2	1.8	4.6	-0.8
10(2)	反比例の表から式を求める	反比例の表から、 $x$ と $y$ の関係を $y=a/x$ の式で表すことができる	44.2	19.9	41.1	21.2	3.1	-1.3
11(1)	傾きと切片の値から、それを表すグラフを選ぶ	傾き、及び切片の値とグラフとの対応から一次関数のグラフの特徴を理解している	66.7	0.6	60.7	1.3	6.0	-0.7
11(2)	一次関数の事象を式で表す	具体的な事象から、 $x$ と $y$ の関係を $y=ax+b$ の式で表すことができる	64.4	14.0	55.6	18.4	8.8	-4.4
11(3)	一次関数を表すメモの一部から、それを表す式を選ぶ	変化の割合や対応する $x$ と $y$ の値の組をもとに、一次関数の式を求めることができる	60.1	1.2	52.3	1.9	7.8	-0.7
12	$2x+y=6$ の解を座標とする点の集合がどのようなになるか選ぶ	二元一次方程式の解を座標とする点の集合は、直線として表されることを理解している	39.1	1.2	35.9	2.0	3.2	-0.8
13(1)	2種類の画びょうのどちらが上向きになりやすいか、実験結果を比べ、正しいものを選ぶ	不確定な事象の起こり得る程度を、確率の意味にもとづいて割合で比較できることを理解している	75.9	1.1	73.2	1.6	2.7	-0.5
13(2)	大小2つのさいころを同時に投げるとき、和が7になる確率を求める	事象の起こる確率を求めることができる	61.2	11.3	57.1	14.3	4.1	-3.0

⑧ 中学校数学B問題

設問番号	設問の概要	出題の趣旨	仙台市		全国（公立）		正答率差	無解答率差
			正答率（％）	無解答率（％）	正答率（％）	無解答率（％）		
1（1）	「紋切り遊び」で1回折りのできる模様として、正しいものを選ぶ	事象を図形に着目して観察し、その特徴を的確にとらえることができる	88.5	0.0	85.3	0.4	3.2	-0.4
1（2）	「紋切り遊び」のできる模様だけにみられる図形の性質を説明する	事柄の特徴を的確にとらえ、数学的な表現を用いて説明することができる	50.4	1.7	46.2	2.3	4.2	-0.6
1（3）	「紋切り遊び」で3回折りのできる模様として、正しいものを選ぶ	事象を数学的に解釈することができる	56.7	0.5	53.7	0.9	3.0	-0.4
2（1）	1段目の連続する3つの自然数が21, 22, 23のとき、3段目に入る数を求める	問題場面における考察の対象を明確にとらえている	88.2	3.5	85.6	4.9	2.6	-1.4
2（2）	1段目に連続する3つの自然数を入れたとき、3段目の数が4の倍数になることを説明する	筋道立てて考え、事柄が一般的に成り立つ理由を説明することができる	47.8	15.8	40.6	17.8	7.2	-2.0
2（3）	2段目の2つの数 $2n+1$ , $2n+3$ について、式からよみとれる性質を選ぶ	説明を振り返って考えることができる	60.8	1.3	57.9	1.5	2.9	-0.2
3（1）	白熱電球を1000時間使用したときの総費用を求める	表から必要な情報をよみとることができる	65.4	4.3	60.5	7.1	4.9	-2.8
3（2）	蛍光灯の使用時間と総費用の関係を表すグラフ上にある点のy座標が表すものとして正しいものを選ぶ	グラフから必要な情報をよみとり、事象を数学的に解釈することができる	66.0	0.5	61.7	1.2	4.3	-0.7
3（3）	蛍光灯と白熱電球の総費用について、2つの総費用が等しくなるおおよその時間を求める方法を説明する	事象を数学的に解釈し、問題解決の方法を数学的に説明することができる	24.6	43.2	19.1	49.7	5.5	-6.5
4（1）	2つの線分が平行になることを、三角形の合同を利用して証明する	方針にもとづいて証明することができる	50.4	14.7	41.0	21.2	9.4	-6.5
4（2）	証明で用いた三角形の合同を根拠として、証明したことと仮定以外に分かることを選ぶ	証明を振り返って考えることができる	71.3	0.8	63.3	1.5	8.0	-0.7
4（3）	2つの線分が平行になることを証明する際に、平行四辺形に着目し、平行四辺形になるための条件を選ぶ	証明の方針を立てることができる	64.7	0.7	55.3	1.3	9.4	-0.6
5（1）	「箱を変更しない」と決めてゲームを行う場合、3つの箱から1つの箱を選ぶとき、それが当たりの箱である確率を求める	与えられた情報を分類整理することができる	85.0	6.5	79.7	10.3	5.3	-3.8
5（2）	「箱を変更する」と決めてゲームを行う場合、最初に選んだ箱がはずれたとすると、箱を変更すれば必ず当たる理由を説明する	事柄が成り立つ理由を筋道立てて説明することができる	62.4	17.6	56.2	23.1	6.2	-5.5
5（3）	「箱を変更する」と決めてゲームを行う方が当たりやすいという予想を確かめる実験方法として、最も適切なものを選ぶ	不確実な事象についての予想を実験で確かめるための方法を考えることができる	51.9	1.0	47.5	1.7	4.4	-0.7

	児童数	生徒数
仙台市	8,745	8,414

質問番号	質問事項	児童			生徒		
		仙台市	全国	差	仙台市	全国	差
(1)	朝食を毎日食べていますか	96.8	96.0	0.8	94.3	92.4	1.9
		96.3	95.4	0.9	93.8	91.9	1.9
(2)	学校に持って行くものを、前日か、その日の朝に確かめていますか	87.9	86.5	1.4	89.7	83.8	○5.9
		85.9	85.3	0.6	88.6	83.3	○5.3
(3)	毎日、同じくらいの時刻に寝ていますか	76.2	75.1	1.1	73.8	69.4	4.4
		73.4	72.7	0.7	72.4	68.2	4.2
(4)	毎日、同じくらいの時刻に起きていますか	90.0	90.2	▼0.2	92.5	90.9	1.6
		88.7	89.0	▼0.3	91.7	90.4	1.3
(5)	ものごとを最後までやりとげて、うれしかったことがありますか	94.4	93.8	0.6	93.8	91.9	1.9
		94.2	93.5	0.7	93.4	91.9	1.5
(6)	難しいことでも、失敗をおそれないで挑戦していますか	75.6	74.1	1.5	64.4	62.1	2.3
		73.6	72.3	1.3	66.2	61.9	4.3
(7)	自分には、よいところがあると思いますか	75.2	74.6	0.6	64.8	61.2	3.6
		72.7	73.4	▼0.7	66.0	60.8	○5.2
(8)	将来の夢や目標を持っていますか	86.7	86.3	0.4	71.5	71.0	0.5
		85.0	84.7	0.3	72.3	70.7	1.6
(9)	普段(月～金曜日)、何時ごろに起きますか(7時前)	74.9	76.5	▼1.6	59.9	65.7	▼5.8
		70.6	75.0	▼4.4	58.2	65.1	▼6.9
(10)	普段(月～金曜日)、何時ごろに寝ますか(10時前)	50.2	43.3	○6.9	5.2	5.9	▼0.7
		47.4	41.4	○6.0	4.4	5.3	▼0.9
(11)	普段(月～金曜日)、1日にどれくらいの時間、睡眠をとることが最も多いですか(8時間以上)	79.4	74.3	○5.1	25.6	25.2	0.4
		76.9	72.6	○4.3	23.0	23.9	▼0.9
(12)	普段(月～金曜日)、1日当たりどれくらいの時間、テレビやビデオ・DVDを見たり、聞いたりしますか(2時間以上)	72.5	69.5	3.0	64.0	64.9	▼0.9
		73.1	69.8	3.3	66.8	66.8	0.0
(13)	普段(月～金曜日)、1日当たりどれくらいの時間、テレビゲームをしますか(1時間以上)	51.5	47.8	3.7	40.6	40.0	0.6
		51.7	47.8	3.9	38.8	39.8	▼1.0
(14)	普段(月～金曜日)、1日当たりどれくらいの時間、インターネットをしますか(1時間以上)	19.9	17.7	2.2	37.1	33.4	3.7
		20.9	17.0	3.9	34.9	30.9	4.0
(15)	携帯電話で通話やメールをしていますか	24.8	23.7	1.1	55.9	54.6	1.3
		24.8	25.3	▼0.5	59.9	57.1	2.8
(16)	学校の授業時間以外に、普段(月～金曜日)、1日当たりどれくらいの時間、勉強をしますか(1時間以上) *学習塾等も含む	55.1	57.2	▼2.1	66.4	65.3	1.1
		52.4	56.1	▼3.7	67.3	65.4	1.9
(17)	土曜日や日曜日など学校が休みの日に、1日当たりどれくらいの時間、勉強をしますか(1時間以上) *学習塾等も含む	50.0	52.4	▼2.4	67.7	62.5	○5.2
		46.7	51.7	▼5.0	66.6	62.3	4.3
(18)	学習塾(家庭教師も含む)にかよっていない	56.2	52.4	3.8	38.8	36.7	2.1
		54.9	51.5	3.4	36.4	35.8	0.6
(19)	家や図書館で、普段(月～金曜日)、1日あたりどれくらいの時間、読書をしますか。(30分以上)	39.9	35.2	4.7	32.2	26.6	○5.6
		41.2	36.8	4.4	33.2	27.9	○5.3
(20)	昼休みや放課後、学校が休みの日に、本を読んだり、借りたりするために、学校図書館・室や地域の図書館へどれくらい行きますか。(月に1回以上)	47.6	42.5	○5.1	22.1	18.4	3.7
		-	-	-	-	-	-
(21)	家の人と普段(月～金曜日)、朝食を一緒に食べていますか	65.0	62.2	2.8	47.8	42.3	○5.5
		63.7	60.7	3.0	45.5	40.6	4.9
(22)	家の人と普段(月～金曜日)、夕食を一緒に食べていますか	91.7	89.0	2.7	85.3	81.7	3.6
		91.0	88.0	3.0	83.9	80.4	3.5
(23)	家の人と学校での出来事について話をしていますか	73.6	70.9	2.7	62.8	59.8	3.0
		72.7	69.2	3.5	60.8	57.9	2.9
(24)	家の手伝いをしていますか	83.2	78.5	4.7	68.2	63.0	○5.2
		81.8	77.5	4.3	65.2	60.6	4.6
(25)	携帯電話の使い方について、家の人と約束したことを守っていますか。	24.8	24.1	0.7	39.1	36.7	2.4
		-	-	-	-	-	-
(26)	家で自分で計画を立てて勉強をしていますか	56.9	54.7	2.2	41.9	37.9	4.0
		53.5	52.0	1.5	35.6	34.2	1.4



	児童数	生徒数
仙台市	8,745	8,414

質問番号	質問事項	児童			生徒		
		仙台市	全国	差	仙台市	全国	差
(27)	家で学校の宿題をしていますか	95.9	95.5	0.4	87.0	83.0	4.0
		95.0	95.2	▼0.2	85.3	81.4	3.9
(28)	家で学校の授業の予習をしていますか	43.2	37.5	○5.7	45.7	29.5	◎16.2
		40.5	35.4	○5.1	41.9	28.4	◎13.5
(29)	家で学校の授業の復習をしていますか	52.2	46.0	○6.2	48.5	40.5	○8.0
		49.2	43.4	○5.8	46.2	39.6	○6.6
(30)	家で苦手な教科の勉強をしていますか。	52.8	47.9	4.9	50.3	41.7	○8.6
		-	-	-	-	-	-
(31)	家でテストで間違えた問題について、間違えたところを後で勉強していますか。	51.6	49.5	2.1	40.6	38.1	2.5
		63.3	63.1	0.2	53.8	52.9	0.9
(32)	学校で友達に会うのは楽しいと思いますか。	96.9	96.5	0.4	94.6	94.7	▼0.1
		96.4	96.4	0.0	95.3	94.7	0.6
(33)	学校で好きな授業がありますか。	93.1	93.3	▼0.2	78.8	78.7	0.1
		91.9	92.4	▼0.5	79.1	77.2	1.9
(34)	新聞やテレビのニュースなどに関心がありますか。	72.7	67.8	4.9	71.6	66.1	○5.5
		69.8	66.1	3.7	68.9	64.1	4.8
(35)	今住んでいる地域の歴史や自然について関心がありますか。	51.3	47.2	4.1	27.5	23.4	4.1
		50.4	48.2	2.2	26.3	23.5	2.8
(36)	今住んでいる地域の行事に参加していますか。	72.2	62.4	○9.8	38.0	37.8	0.2
		71.3	59.9	11.4	35.0	37.0	▼2.0
(37)	学校の決まり(規則)を守っていますか。	86.2	88.5	▼2.3	89.8	88.6	1.2
		84.3	86.3	▼2.0	88.2	87.4	0.8
(38)	友だちとの約束を守っていますか。	96.7	96.5	0.2	96.6	96.1	0.5
		97.0	96.4	0.6	96.7	96.1	0.6
(39)	人が困っているときは、進んで助けていますか。	79.1	78.6	0.5	75.2	72.2	3.0
		78.4	77.7	0.7	75.8	72.7	3.1
(40)	近所の人に会ったときは、あいさつをしていますか。	91.5	89.4	2.1	83.5	83.0	0.5
		90.1	88.7	1.4	84.3	82.7	1.6
(41)	人の気持ちがわかる人間になりたいと思いますか。	91.4	91.4	0.0	92.5	91.9	0.6
		92.6	91.9	0.7	93.5	92.5	1.0
(42)	いじめは、どんな理由があってもいけないことだと思いますか。	95.3	94.9	0.4	90.4	90.3	0.1
		94.8	94.7	0.1	90.1	89.5	0.6
(43)	人の役に立つ人間になりたいと思いますか。	92.8	92.5	0.3	90.8	90.4	0.4
		92.6	92.4	0.2	91.4	90.5	0.9
(44)	「総合的な学習の時間」の勉強は好きですか。	75.4	76.0	▼0.6	67.7	60.5	○7.2
		72.4	73.6	▼1.2	66.5	59.3	7.2
(45)	「総合的な学習の時間」の授業で学習したことは、普段の生活や社会に出たときに役に立つと思いますか	78.8	77.5	1.3	61.0	58.7	2.3
		75.9	75.7	0.2	59.5	56.9	2.6
(46)	普段の授業では、本やインターネットを使って、グループで調べる活動をよく行っていると思いますか。	53.3	53.0	0.3	28.8	24.6	4.2
		-	-	-	-	-	-
(47)	普段の授業で自分の考えを発表する機会が与えられていると思いますか	77.5	79.3	▼1.8	72.1	69.6	2.5
		-	-	-	-	-	-
(48)	普段の授業では、学級の友だち(生徒)との間で話し合う活動をよく行っていると思いますか。	75.0	75.6	▼0.6	57.4	52.7	4.7
		-	-	-	-	-	-
(49)	授業では、ノートを丁寧に書いていますか。	72.7	73.6	▼0.9	86.2	85.1	1.1
		-	-	-	-	-	-
(50)	400字づめの原稿用紙2～3枚の感想文や説明文を書くのは難しいと思いますか。	63.7	68.7	▼5.0	67.9	72.6	▼4.7
		-	-	-	-	-	-
(51)	学校の授業などで、自分の考えを他の人に説明したり、文章に書いたりするのは難しいと思いますか。	62.5	64.4	▼1.9	71.4	74.5	▼3.1
		-	-	-	-	-	-
(52)	国語の勉強は好きですか	59.3	58.3	1.0	60.5	56.7	3.8
		57.2	56.1	1.1	58.6	55.2	3.4

仙台市	児童数 8,745	生徒数 8,414
-----	--------------	--------------

質問番号	質問事項	児童			生徒		
		仙台市	全国	差	仙台市	全国	差
(53)	国語の勉強は大切だと思いますか	91.2	90.3	0.9	88.5	87.6	0.9
		90.1	89.4	0.7	88.7	87.3	1.4
(54)	国語の授業の内容はよく分かりますか	81.1	80.0	1.1	71.2	68.8	2.4
		78.7	78.0	0.7	69.4	66.8	2.6
(55)	読書は好きですか	75.4	71.8	3.6	75.0	67.4	◎7.6
		75.1	72.3	2.8	75.3	69.0	○6.3
(56)	国語の授業で学習したことは、将来、社会に出たときに役に立つと思いますか	86.5	85.1	1.4	80.6	78.4	2.2
		85.6	85.0	0.6	80.8	79.7	1.1
(57)	国語の授業で目的に応じて資料を読み、自分の考えを話したり、書いたりしていますか	55.6	56.0	▼0.4	46.0	41.8	4.2
		55.6	56.4	▼0.8	46.6	43.1	3.5
(58)	国語の授業で意見などを発表するとき、うまく伝わるように話の組み立てを工夫していますか	57.2	56.3	0.9	44.6	39.3	◎5.3
		58.8	57.3	1.5	46.8	39.9	◎6.9
(59)	国語の授業で自分の考えを書くとき、考えの理由が分かるように気をつけて書いていますか	68.2	66.2	2.0	60.8	55.1	◎5.7
		69.4	67.1	2.3	62.4	55.5	◎6.9
(60)	国語の授業で文章を読むとき、段落や話のまとめごと内容に理解しながら読んでいますか	73.4	70.8	2.6	66.8	60.7	◎6.1
		74.2	71.9	2.3	68.6	61.5	◎7.1
(61)	国語B-1(B-2)の問題にあるような、長い文章を読むのは難しかったですか。	49.7	53.9	▼4.2	50.2	54.7	▼4.5
		-	-	-	-	-	-
(62)	解答を文章で書く問題について、どのように解答しましたか。	69.2	67.6	1.6	72.3	69.4	2.9
		71.3	67.5	3.8	70.0	63.3	◎6.7
(63)	算数・数学の勉強は好きですか	69.8	66.2	3.6	56.3	52.5	3.8
		68.9	65.4	3.5	55.7	52.8	2.9
(64)	算数・数学の勉強は大切だと思いますか	92.5	91.9	0.6	78.1	77.5	0.6
		92.8	91.7	1.1	79.2	78.1	1.1
(65)	算数・数学の授業の内容はよく分かりますか	80.9	79.2	1.7	64.7	64.9	▼0.2
		79.8	78.4	1.4	65.8	65.5	0.3
(66)	算数の授業で新しい問題に出合ったとき、それを解いてみたいと思いますか(小) 数学ができるようになりたいと思いますか(中)	79.0	78.3	0.7	92.4	91.5	0.9
		77.4	77.2	0.2	91.4	89.0	2.4
(67)	算数・数学の問題の解き方が分からないときは、あきらめずにいろいろな方法を考えますか	78.3	76.8	1.5	66.9	64.8	2.1
		77.4	76.0	1.4	66.4	63.6	2.8
(68)	算数・数学の授業で学習したことを普段の生活の中で活用できないか考えますか	67.3	64.0	3.3	37.4	34.3	3.1
		67.8	65.1	2.7	37.9	34.6	3.3
(69)	算数の授業で学習したことは、将来、社会に出たときに役に立つと思いますか	89.2	88.2	1.0	64.8	65.2	▼0.4
		88.9	87.4	1.5	65.1	65.6	▼0.5
(70)	算数・数学の授業で問題を解くとき、もっと簡単に解く方法がないか考えますか	80.1	78.1	2.0	67.6	63.6	4.0
		77.7	77.0	0.7	66.6	62.7	3.9
(71)	算数・数学の授業で公式やきまりを習うとき、そのわけ(根拠)を理解するようにしていますか	80.1	78.7	1.4	69.0	65.7	3.3
		79.5	78.4	1.1	69.7	65.5	4.2
(72)	算数・数学の授業で問題の解き方や考え方が分かるようにノートに書いていますか	79.4	79.5	▼0.1	76.0	76.8	▼0.8
		82.0	81.4	0.6	77.7	77.0	0.7
(73)	言葉や式を使って、わけや求め方を書く問題について、どのように解答しましたか(小) 解答を言葉や式を使って説明する問題は、最後まで解答を書こうと努力しましたか(中) (最後まで解答を書こうと努力した)	70.0	68.0	2.0	52.9	48.0	4.9
		69.6	67.0	2.6	46.9	42.7	4.2
(74)	解答時間は十分でしたか(国語A)	59.9	56.6	3.3	95.5	94.1	1.4
		64.2	55.4	◎8.8	92.2	89.9	2.3
(75)	解答時間は十分でしたか(国語B)	65.9	62.0	3.9	92.7	91.1	1.6
		64.7	58.4	◎6.3	67.9	68.0	▼0.1
(76)	解答時間は十分でしたか(算数A・数学A)	85.4	83.6	1.8	93.1	92.0	1.1
		83.1	79.0	4.1	90.2	89.0	1.2
(77)	解答時間は十分でしたか(算数B・数学B)	74.8	70.7	4.1	86.7	85.4	1.3
		71.9	68.3	3.6	67.2	68.5	▼1.3

21年度全国学力・学習状況調査  
**[学校質問紙]** 回答結果  
 仙台市 小中学校

平成21年度

▼仙台市が全国より下回っている

○5ポイント以上上回る

◎10ポイント以上上回る

	小学校数	中学校数
仙台市	124	63

質問番号	質問事項	小学校			中学校		
		仙台市	全国	差	仙台市	全国	差
(1)	学校の全学年の児童生徒数(249人以下)	20.9	46.9	▼ 26.0	17.5	40.6	▼ 23.1
		18.7	46.8	▼ 28.1	15.9	41.1	▼ 25.2
(2)	学校の全学年の学級数(特別支援学級を除く)(11学級以下)	29.0	51.4	▼ 22.4	49.2	59.5	▼ 10.3
		24.4	51.2	▼ 26.8	47.6	60.9	▼ 13.3
(3)	学校の特別支援学級数(2学級以下)	60.4	84.3	▼ 23.9	73.1	85.3	▼ 12.2
		56.9	86.3	▼ 29.4	74.5	87.9	▼ 13.4
(4)	第6学年(中学校3学年)の全児童生徒数(特別支援学級の児童生徒数を除く)(80人以下)	58.9	73.9	▼ 15.0	15.9	39.6	▼ 23.7
		58.6	73.9	▼ 15.3	15.9	40.6	▼ 24.7
(5)	第6学年(中学3学年)の学級数(特別支援学級を除く)(2学級以下)	56.5	64.6	▼ 8.1	17.4	37.1	▼ 19.7
		61.0	71.9	▼ 10.9	19.1	38.5	▼ 19.4
(6)	学校の全教員数(教諭・主幹教諭・指導教諭・教諭・養護教諭・栄養教諭・講師等)						
(7)	教員(教頭・主幹教諭・指導教諭・教諭・養護教諭・栄養教諭・講師等)の教職経験年数別割合(5年未満)(30%未満)						
(8)	教員(教頭・主幹教諭・指導教諭・教諭・養護教諭・栄養教諭・講師等)の教職経験年数別割合(5年以上10年未満)(30%未満)						
(9)	教員(教頭・主幹教諭・指導教諭・教諭・養護教諭・栄養教諭・講師等)の教職経験年数別割合(10年以上20年未満)(30%未満)						
10	教員(教頭・主幹教諭・指導教諭・教諭・養護教諭・栄養教諭・講師等)の教職経験年数別割合(20年以上)(30%未満)						
11	児童生徒は、熱意をもって勉強していると思いますか	88.7	92.0	▼ 3.3	87.3	85.2	2.1
		90.2	91.8	▼ 1.6	82.6	85.1	▼ 2.5
12	児童生徒は、授業中の私語が少なく、落ち着いていると思いますか	91.2	90.2	1.0	92.1	90.6	1.5
		87.0	90.0	▼ 3.0	93.6	91.2	2.4
13	児童生徒は、礼儀正しいと思いますか	87.9	87.2	0.7	90.4	86.5	3.9
		89.4	87.1	2.3	88.9	88.0	0.9
14	第6学年(中学3年生)の児童生徒のうち、就学援助を受けている児童生徒の割合(10%以上)	39.5	43.3	▼ 3.8	41.3	51.1	▼ 9.8
		36.6	42.4	▼ 5.8	46.0	48.3	▼ 2.3
15	第6学年(中学3年生)の児童生徒のうち、日本語指導が必要な児童生徒の割合(数値は在籍していない割合)	95.2	90.4	4.8	92.1	86.7	○ 5.4
		99.2	91.3	○ 7.9	87.3	87.6	▼ 0.3
16	通常学級に在籍している児童生徒のうち、発達障害により学習上や生活上で困難を抱えている児童生徒の数(6人以上)	65.3	35.8	◎ 29.5	39.7	25.2	◎ 14.5
		51.2	29.9	◎ 21.3	34.9	20.0	◎ 14.9
17	学校の教育用コンピュータ1台当たりの児童生徒数(6人未満)	23.4	47.6	▼ 24.2	34.9	47.5	▼ 12.6
		15.4	47.2	▼ 31.8	31.7	47.7	▼ 16.0
18	学校の職員用コンピュータ1台当たりの職員数(事務職員は除く)(3人未満)	61.2	58.5	2.7	71.5	56.8	◎ 14.7
		34.2	50.5	▼ 16.3	47.6	49.4	▼ 1.8
19	普通教室にLANが整備されていますか	93.5	47.7	◎ 45.8	88.9	46.5	◎ 42.4
		91.1	44.9	◎ 46.2	90.5	45.3	◎ 45.2
20	司書教諭が置かれていますか	80.6	53.5	◎ 27.1	74.6	54.7	◎ 19.9
		-	-	-	-	-	-
21	学校図書館図書標準が達成されていますか	66.9	50.7	◎ 16.2	77.8	43.8	◎ 34.0
		59.3	47.9	◎ 11.4	69.8	42.3	◎ 27.5
22	教職員以外の職員で学校図書館に関する業務を担当する職員(いわゆる「学校司書」など)が置かれていますか	93.6	39.5	◎ 54.1	98.4	39.7	◎ 58.7
		-	-	-	-	-	-
23	「朝の読書」などの一斉読書の時間を設けていますか(行った)	99.2	97.9	1.3	95.3	91.4	3.9
		95.9	93.2	2.7	93.7	86.4	○ 7.3
24	学校図書館を活用した授業を計画的に行いましたか(学期に数回以上)	84.7	77.8	○ 6.9	41.3	47.6	▼ 6.3
		84.6	67.3	◎ 17.3	41.3	39.7	1.6
25	放課後を利用した補充的な学習サポートを実施していますか(月に数回以上)	47.5	48.8	▼ 1.3	41.3	47.2	▼ 5.9
		35.0	41.9	▼ 6.9	61.9	57.2	4.7
26	土曜日を利用した補充的な学習サポートを実施していますか(学期に数回以上)	0.0	1.8	▼ 1.8	3.2	3.7	▼ 0.5
		0.0	1.7	▼ 1.7	1.6	3.4	▼ 1.8
27	長期休業期間を利用した補充的な学習サポートを実施していますか(1日からのべ4日以上)	44.4	57.0	▼ 12.6	82.6	80.3	2.3
		40.7	50.0	▼ 9.3	79.4	77.0	2.4
28	児童生徒の様々な考えを引き出したり、思考を深めたりするような発問や指導をしていますか	95.2	94.8	0.4	96.8	89.6	○ 7.2
		95.9	94.2	1.7	95.2	88.8	○ 6.4
29	児童生徒の発言や活動の時間を確保して授業を進めていますか	96.7	97.4	▼ 0.7	98.4	92.5	○ 5.9
		96.8	96.9	▼ 0.1	96.8	91.5	○ 5.3
30	児童生徒に将来就きたい仕事や夢について考えさせる指導をしていますか	78.2	69.5	○ 8.7	96.8	95.9	0.9
		66.7	66.2	0.5	98.4	95.9	2.5
31	学習規律(私語をしない、話をしている人の方を向いて聞く、聞き手に向かって話をするなど)の維持を徹底していますか	96.8	97.3	▼ 0.5	98.4	96.8	1.6
		95.1	96.6	▼ 1.5	98.4	95.7	2.7
32	学習方法(適切にノートをとる、テストの間違いを振り返って学習するなど)に関する指導をしていますか	98.3	97.9	0.4	98.4	97.0	1.4
		97.6	97.7	▼ 0.1	100.0	97.1	2.9
33	児童生徒に対して、学級全員で取り組んだり挑戦したりする課題やテーマを与えていますか	95.2	91.6	3.6	85.7	80.9	4.8
		91.8	91.3	0.5	88.8	84.6	4.2
34	児童生徒に対して、本やインターネットなどを使った資料の調べ方が身につくよう指導していますか	98.4	93.1	○ 5.3	96.8	83.0	◎ 13.8
		-	-	-	-	-	-
35	児童生徒に対して、資料を使って発表ができるよう指導していますか	96.0	90.3	○ 5.7	93.7	81.5	◎ 12.2
		-	-	-	-	-	-

21年度全国学力・学習状況調査  
**[学校質問紙] 回答結果**  
 仙台市 小中学校

平成21年度

▼仙台市が全国より下回っている

○5ポイント以上上回る

◎10ポイント以上上回る

	小学校数	中学校数
仙台市	124	63

質問番号	質問事項	小学校			中学校		
		仙台市	全国	差	仙台市	全国	差
36	児童生徒が自分で調べたことや考えたことを分かりやすく文章に書かせる指導をしていますか	92.8	91.2	1.6	93.7	85.5	○ 8.2
37	学校や地域であいさつをするよう指導していますか	99.2	99.2	0.0	100.0	98.9	1.1
38	国語の指導として、普通教室でのインターネットを活用した授業を行っていますか(月に1回以上)	23.4	13.4	○ 10.0	4.8	3.4	1.4
39	国語の指導として、発表や自分の考えを整理する際に、児童生徒がコンピュータ等を使う学習活動を行っていますか(月に1回以上)	28.2	19.5	○ 8.7	4.8	6.7	▼ 1.9
40	国語の指導として、教員がコンピュータ等を使って、資料等を拡大表示したり、デジタル教材を活用するなどの工夫をしていますか(月に1回以上)	44.4	32.8	◎ 11.6	15.9	14.9	1.0
41	算数・数学の指導として、普通教室でのインターネットを活用した授業を行っていますか(月に1回以上)	15.3	7.1	○ 8.2	1.6	2.1	▼ 0.5
42	算数・数学の指導として、発表や自分の考えを整理する際に、児童がコンピュータを使う学習活動を行っていますか(月に1回以上)	12.9	10.2	2.7	4.8	3.4	1.4
43	算数・数学の指導として、教員がコンピュータ等を使って、資料等を拡大表示したり、デジタル教材を活用するなどの工夫をしていますか(月に1回以上)	38.7	26.8	◎ 11.9	9.5	14.3	▼ 4.8
44	平成20年度全国学力・学習状況調査の自校の結果を分析し、指導計画等に反映させましたか	96.0	91.7	4.3	95.2	90.0	○ 5.2
45	平成20年度全国学力・学習状況調査の結果を分析し、具体的な教育指導の改善に活用しましたか	99.2	92.9	○ 6.3	95.2	88.7	○ 6.5
46	平成20年度全国学力・学習状況調査の自校の結果を調査対象学年・教科だけでなく、学校全体で活用しましたか	88.7	83.5	○ 5.2	92.1	78.7	◎ 13.4
47	平成20年度全国学力・学習状況調査の調査問題を平成20年度において、第6学年や他学年の授業の中で活用しましたか	65.3	59.8	○ 5.5	39.7	50.8	▼ 11.1
48	学校の指導計画や取組を検討するにあたり、平成20年度全国学力・学習状況調査の調査結果や報告書の内容を参考にしましたか	85.5	84.6	0.9	95.2	80.8	◎ 14.4
49	平成20年度全国学力・学習状況調査の自校の結果について、保護者や地域の人たちに対して公表や説明を行いましたか	91.1	81.8	○ 9.3	85.7	78.9	○ 6.8
50	前年度の算数・数学の授業において、習熟の遅いグループに対して少人数による指導を行い、習得できるようにしましたか(年間の授業のうち1/4以上行った)	98.4	72.1	◎ 26.3	95.2	68.1	◎ 27.1
51	前年度の算数・数学の指導として、習熟の早いグループに対して発展的な内容について少人数による指導を行いましたか(年間の授業のうち1/4以上行った)	37.1	39.7	▼ 2.6	45.9	33.9	◎ 12.0
52	前年度の算数・数学の授業において、習熟度別の少人数による指導を行うにあたって、少人数学習集団をどのように編制しましたか	39.0	40.5	▼ 1.5	47.5	36.7	◎ 10.8
53	算数・数学の授業において、習熟度別の少人数による指導を行うにあたって、主にどのような教材を用いましたか	29.9	32.2	▼ 2.3	41.2	29.6	◎ 11.6
54	第4学年(第1学年)のときの算数の指導として、習熟の遅いグループに対して少人数による指導を行い、習得できるようにしましたか	31.7	33.7	▼ 2.0	46.0	32.5	◎ 13.5
55	第4学年(第1学年)のときの算数の指導として、習熟の早いグループに対して発展的な内容について少人数による指導を行いましたか						
56	国語の指導として、補充的な学習の指導を行いましたか	30.7	33.8	▼ 3.1	34.9	27.8	○ 7.1
57	国語の指導として、発展的な学習の指導を行いましたか	74.2	68.9	○ 5.3	92.1	74.1	◎ 18.0
58	国語の指導として、目的や相手に応じて話したり聞いたりする授業を行いましたか	67.5	71.7	▼ 4.2	79.4	74.5	4.9
59	国語の指導として、書く習慣を付ける授業を行いましたか	45.9	39.2	○ 6.7	65.1	50.9	◎ 14.2
60	国語の指導として、様々な文章を読む習慣を付ける授業を行いましたか	35.8	37.7	▼ 1.9	63.5	48.6	14.9
61	国語の指導として、漢字・語句など基礎的・基本的な事項を定着させる授業を行いましたか	92.7	87.5	○ 5.2	84.1	76.1	○ 8.0
62	調査対象である第6学年の児童に対する国語の授業では、教科担任制を実施していましたか	87.0	85.7	1.3	79.4	73.7	○ 5.7
63	算数・数学の指導として、補充的な学習の指導を行いましたか	94.4	89.1	○ 5.3	96.8	90.9	○ 5.9
64	算数・数学の指導として、発展的な学習の指導を行いましたか	93.5	87.4	○ 6.1	87.3	89.8	▼ 2.5
65	国語の指導として、漢字・語句など基礎的・基本的な事項を定着させる授業を行いましたか	91.9	83.3	○ 8.6	85.7	82.7	3.0
66	調査対象である第6学年の児童に対する算数の授業では、教科担任制を実施していましたか	86.2	82.9	3.3	77.8	83.1	▼ 5.3
67	算数・数学の指導として、計算問題などの反復練習をする授業を行いましたか	97.6	97.9	▼ 0.3	98.5	97.9	0.6
68	あなたの学校では、発達障害を含む障害のある児童に対して「個別の指導計画」を作成していますか	99.2	97.9	1.3	95.2	97.7	▼ 2.5
69	地域の人材を外部講師として招聘した授業を行いましたか	5.6	2.2	3.4			
70	ボランティア等による授業サポート(補助)を行いましたか	4.1	2.1	2.0			

21年度全国学力・学習状況調査  
**[学校質問紙] 回答結果**  
 仙台市 小中学校

平成21年度

▼仙台市が全国より下回っている

○5ポイント以上上回る

◎10ポイント以上上回る

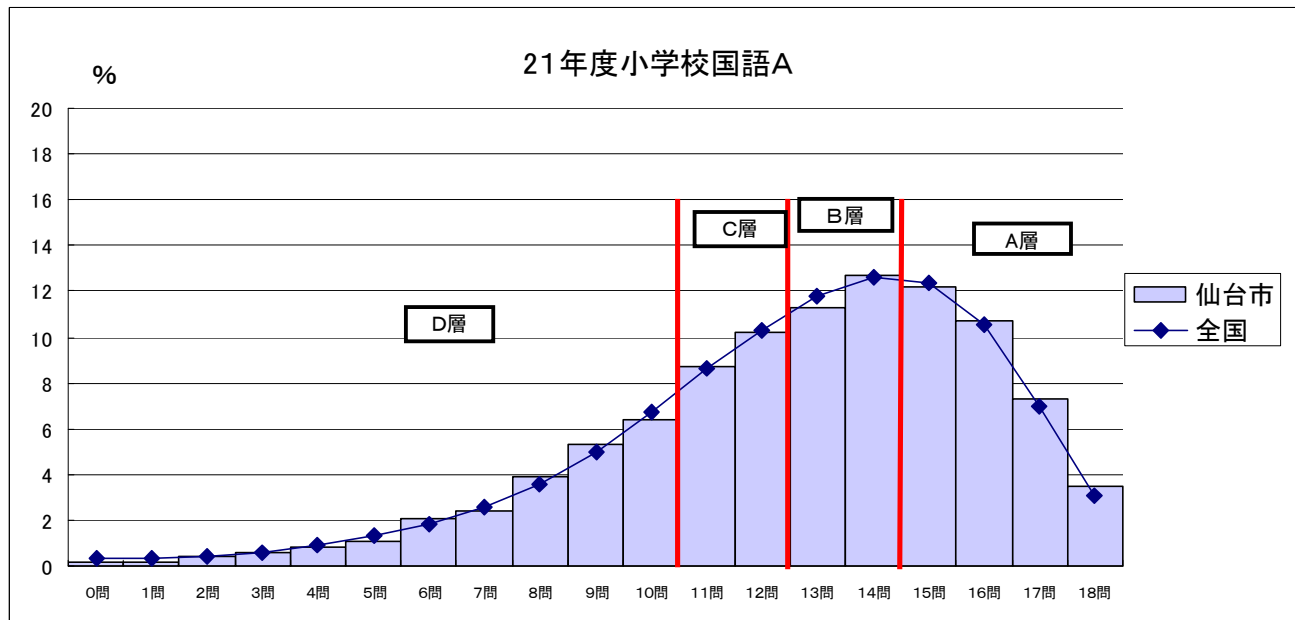
	小学校数	中学校数
仙台市	124	63

質問番号	質問事項	小学校			中学校		
		仙台市	全国	差	仙台市	全国	差
71	博物館や科学館、図書館を利用した授業を行いましたか	49.2	34.1	◎ 15.1	60.3	16.7	◎ 43.6
		56.1	36.5	◎ 19.6	66.7	18.2	◎ 48.5
72	職場見学や職場体験活動を行っていますか	29.0	36.2	▼ 7.2	100.0	97.1	2.9
		28.5	34.4	▼ 5.9	96.8	96.8	0.0
73	PTAや地域の人が学校の諸活動にボランティアとして参加してくれますか	93.5	96.3	▼ 2.8	95.2	92.5	2.7
		96.8	95.8	1.0	93.6	93.0	0.6
74	学校支援ボランティアの仕組みにより、保護者や地域の人が学校における教育活動や様々な活動に参加してくれますか	73.4	73.1	0.3	58.7	55.1	3.6
		-	-	-	-	-	-
75	調査対象である第6学年の児童に対して、第5学年までの間に集団宿泊活動を行いましたか	98.4	93.6	4.8			
		-	-	-			
76	国語の指導として、家庭学習の課題(宿題)を与えましたか	100.0	99.0	1.0	87.3	87.0	0.3
		99.1	98.7	0.4	85.7	86.5	▼ 0.8
77	国語の指導として、保護者に対して児童の家庭学習を促すよう働きかけを行っていますか	97.6	93.0	4.6	74.6	69.8	4.8
		97.6	90.6	7.0	68.2	66.6	1.6
78	国語の指導として、家庭学習の与え方について、校内の教職員で共通理解を図っていますか	92.0	76.0	◎ 16.0	77.8	70.5	◎ 7.3
		-	-	-	-	-	-
79	国語の指導として、児童生徒が行った家庭学習の課題について、評価・指導を行いましたか	96.8	95.6	1.2	96.9	93.6	3.3
		98.4	97.3	1.1	93.7	94.3	▼ 0.6
80	算数の指導として、家庭学習の課題(宿題)を与えましたか	100.0	99.0	1.0	96.8	90.5	◎ 6.3
		98.4	98.8	▼ 0.4	92.1	90.4	1.7
81	算数の指導として、保護者に対して児童の家庭学習を促すよう働きかけを行いましたか	98.4	92.4	◎ 6.0	76.2	70.1	◎ 6.1
		96.7	90.4	◎ 6.3	76.2	66.9	◎ 9.3
82	算数・数学の指導として、家庭学習の課題の与え方について、校内の教職員で共通理解を図っていますか	92.7	75.6	◎ 17.1	79.4	70.7	◎ 8.7
		-	-	-	-	-	-
83	算数・数学の指導として、児童が行った家庭学習の課題について、評価・指導を行いましたか	96.0	95.2	0.8	96.8	92.9	3.9
		99.2	97.4	1.8	95.2	94.2	1.0
84	第6学年(3年生)の児童生徒に対して、前年度、定期的な家庭訪問をどれくらい行いましたか(1回以上)	81.4	92.8	▼ 11.4	71.5	82.1	▼ 10.6
		80.4	93.3	▼ 12.9	71.4	83.2	▼ 11.8
85	第6学年(3年生)を対象とした授業参観を、前年度、どれくらい実施しましたか(年間3回以上)	96.7	94.3	2.4	61.9	75.2	▼ 13.3
		98.3	93.9	4.4	52.4	75.0	▼ 22.6
86	学校の教育活動の情報について、前年度にどのくらいの頻度でホームページを更新し、情報提供を行いましたか(月1回以上)	94.3	43.2	◎ 51.1	88.8	41.0	◎ 47.8
		100.0	75.6	◎ 24.4	100.0	74.5	◎ 25.5
87	保護者からの意見や要望を聞くために、懇談会の開催やアンケート調査を前年度にどのくらい実施しましたか	100.0	99.6	0.4	100.0	99.4	0.6
		100.0	98.4	1.6	98.4	97.6	0.8
88	地域の人が自由に授業参観などができる学校公開日を設けていますか	79.0	81.9	▼ 2.9	66.7	77.2	▼ 10.5
		78.0	81.2	▼ 3.2	69.8	76.9	▼ 7.1
89	学校でテーマを決め、講師を招聘するなどの校内研修を行っていますか	87.9	91.9	▼ 4.0	77.7	82.6	▼ 4.9
		90.2	92.1	▼ 1.9	69.8	82.9	▼ 13.1
90	模擬授業や事例研究など、実践的な研修を行っていますか	91.9	93.7	▼ 1.8	92.1	82.5	◎ 9.6
		96.7	92.7	4.0	88.8	81.2	◎ 7.6
91	教員が、他校や外部の研修機関などの学校外での研修に積極的に参加できるようにしていますか	100.0	96.3	3.7	95.3	91.0	4.3
		99.1	96.1	3.0	92.1	90.9	1.2
92	授業研究を伴う校内研修を前年度、何回実施しましたか(年間7回～8回以上)	83.9	62.3	◎ 21.6	36.5	37.0	▼ 0.5
		83.0	64.1	◎ 18.9	34.9	37.9	▼ 3.0
93	教職員は、校内外の研修や研究会に参加し、その成果を教育活動に積極的に反映させていますか	95.1	94.1	1.0	95.2	86.8	◎ 8.4
		95.2	93.9	1.3	90.4	86.6	3.8
94	指導計画の作成にあたっては、教職員同士が協力合っていますか	96.7	97.2	▼ 0.5	95.3	92.3	3.0
		95.1	96.1	▼ 1.0	93.7	90.9	2.8
95	学校の教育目標やその達成に向けた方策について、全教育職員の間で共有し、取組にあっていますか	98.4	98.4	0.0	98.4	96.8	1.6
		99.2	98.0	1.2	95.2	96.7	▼ 1.5
96	指導計画の作成や校内研修の実施、保護者・地域との連携など、学校運営に校長のリーダーシップが発揮できていると思いますか	87.9	90.7	▼ 2.8	92.1	88.1	4.0
		87.8	91.5	▼ 3.7	93.6	89.3	4.3
97	現在勤務する学校に、校長として勤務して何年目ですか(3年目以内)	95.9	89.7	◎ 6.2	93.7	89.3	4.4
		97.6	88.3	◎ 9.3	95.2	87.6	◎ 7.6
98	校長は、校内の授業をどの程度見て回っていますか(ほぼ毎日～週2、3日程度)	83.9	81.5	2.4	81.0	68.3	12.7
		84.5	77.5	◎ 7.0	71.4	65.2	◎ 6.2

## I-2 正答数の分布状況について

全国学力・学習状況調査の各教科の結果を集計した値である。横軸を正答数、縦軸を人数の割合で示している。(学力層A～Dは、各層の児童・生徒を正答数の多い順に整理し、人数比率により25%刻みで4つの層に分けている。上位からA層、B層、C層、D層とする。正答数が同じ場合は、上位の層に含むこととする。)

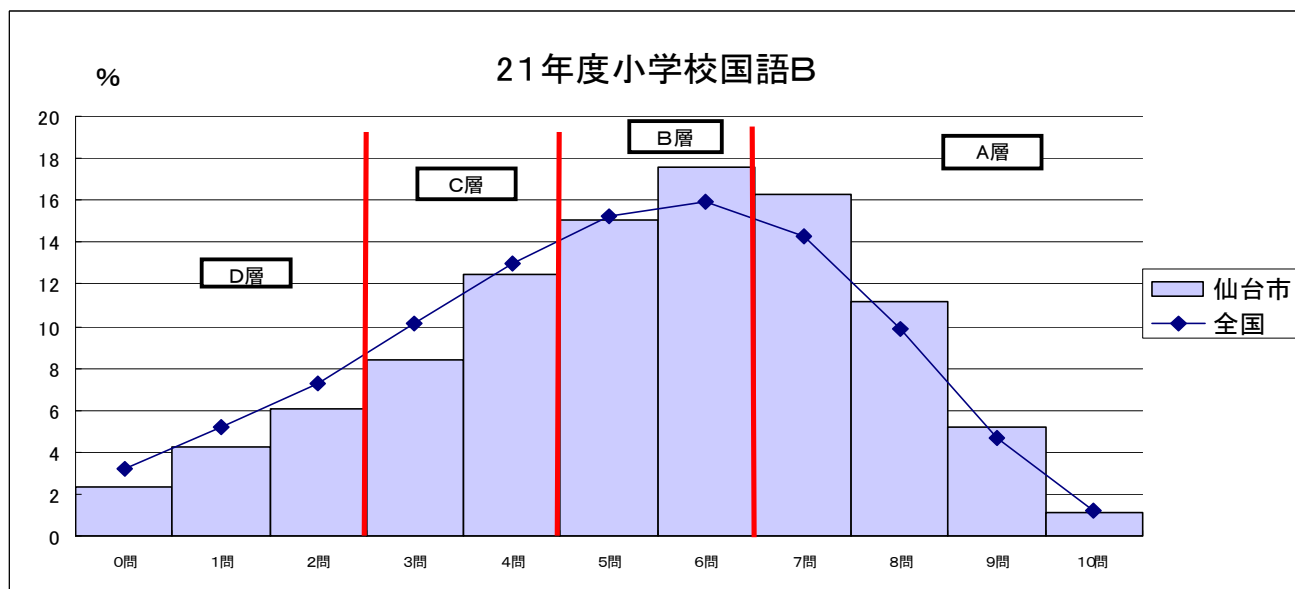
### 1 小学校国語A・B



仙台市平均正答数 12.7/18 平均正答率 70.4% 中央値 13.0 標準偏差 3.4

全国 平均正答数 12.6/18 平均正答率 70.1% 中央値 13.0 標準偏差 3.4

- 児童の正答数の分布は、右よりの単峰分布の形状となっており、本市は、全国とほぼ同様の分布状況である。



仙台市平均正答数 5.3/10 平均正答率 53.4% 中央値 6.0 標準偏差 2.3

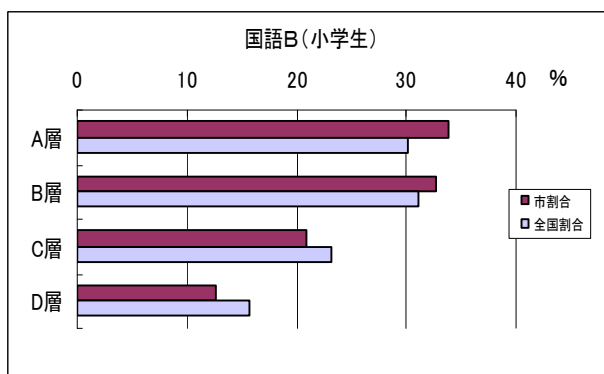
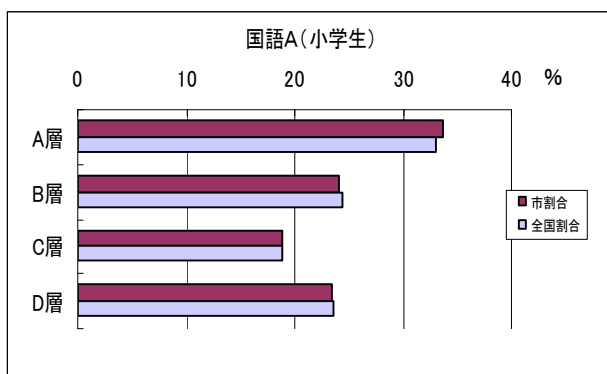
全国 平均正答数 5.1/10 平均正答率 50.7% 中央値 5.0 標準偏差 2.4

- 児童の正答数の分布は、全国はほぼ左右対称の単峰分布の形状となっているが、本市はそれより右寄りになっていることが分かる。全国よりA層の下位とB層の上位が多く、C、D層が少ないことが分かる。

(1) 各学力層における児童数とその割合（全国のデータは国立・公立・私立校を含む）

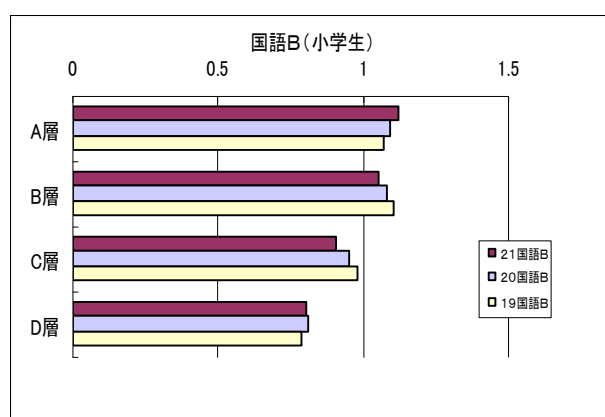
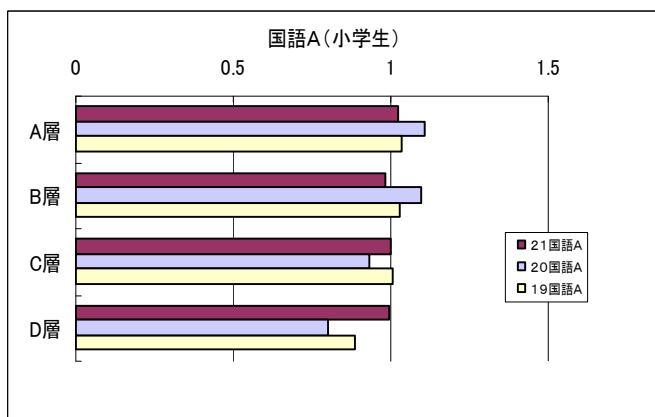
21年度調査 児童		A層	B層	C層	D層	計
国語A	全国児童数	379,793	280,734	217,313	272,221	1,150,061
	全国割合	33	24.4	18.9	23.5	100
	市児童数	2945	2096	1652	2051	8744
	市割合	33.7	24	18.9	23.4	100
	割合比	1.021212	0.983607	1	0.995745	1
国語B	全国児童数	345,888	357,420	265,494	181,048	1,149,850
	全国割合	30.1	31.1	23.1	15.7	100
	市児童数	2951	2859	1827	1103	8,740
	市割合	33.8	32.7	20.9	12.6	100
	割合比	1.122924	1.051447	0.904762	0.802548	1

(2) 全国の各学力層の児童数の割合とそこに含まれる本市の児童数の割合



- 国語Aは、全国とほぼ同じ割合である。
- 国語Bは、A層、B層が全国の割合を上回り、C層、D層が全国を下回っている。

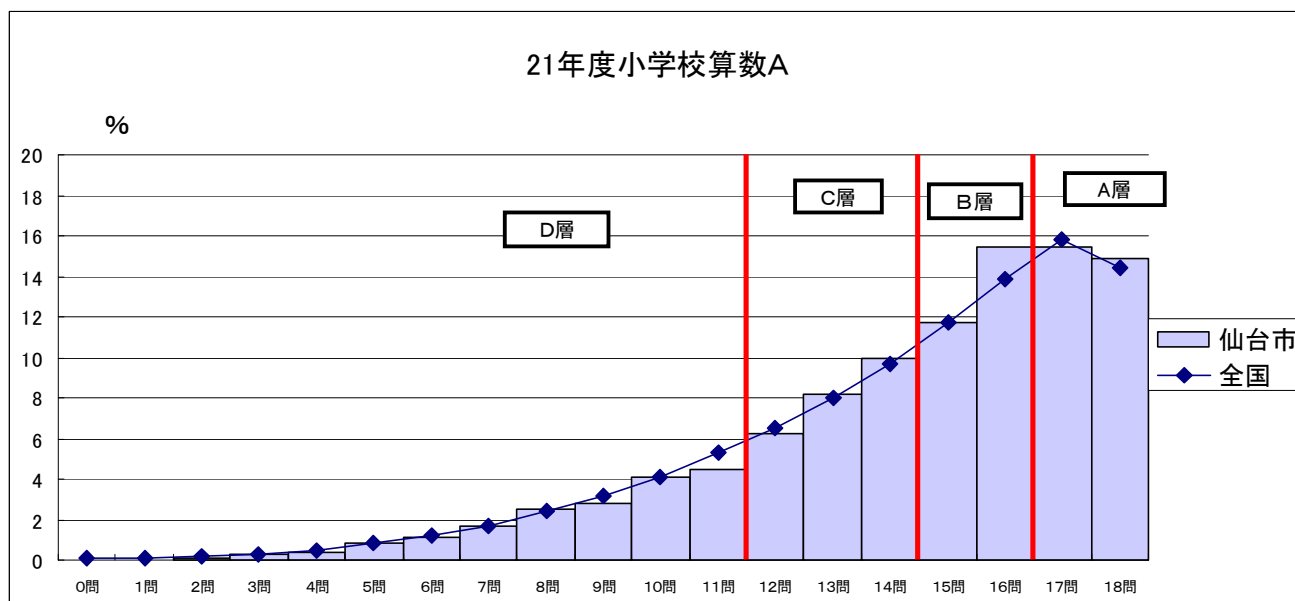
(3) 全国の学力層の割合を1とした場合の本市の学力層の割合の経年変化



- 国語Aは、前年度よりもA層、B層の割合が減少し、C層、D層が増えている。
- 国語Bは、前年度よりもA層が増加しB層、C層、D層が減っている。



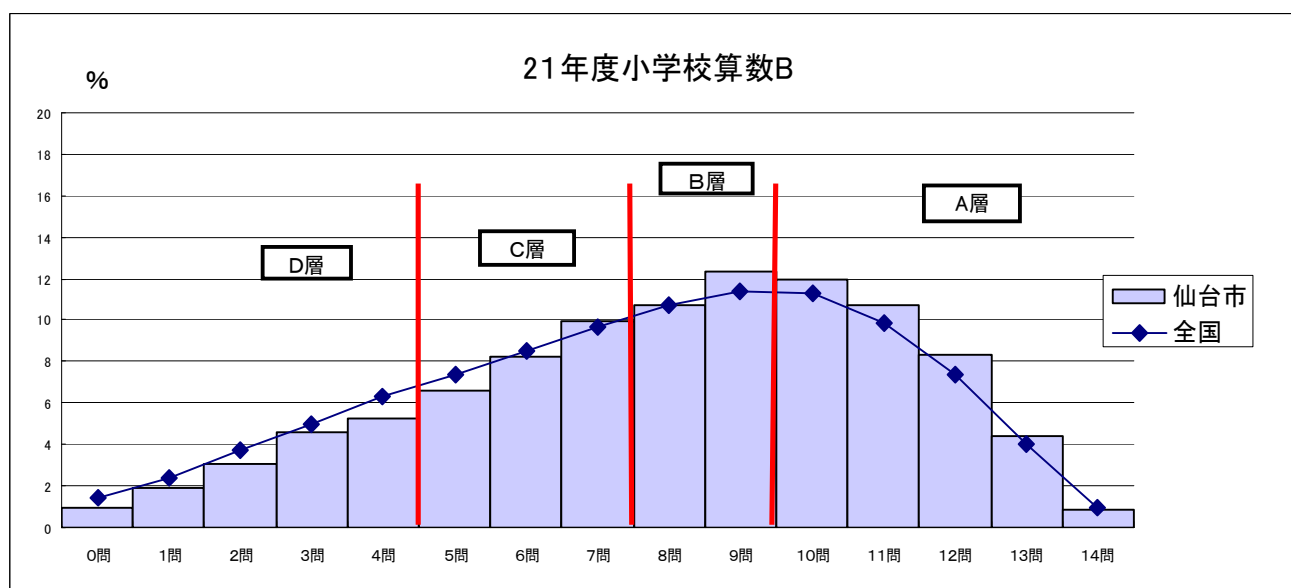
## 2 小学校算数A・B



仙台市平均正答数 14.3/18 平均正答率 79.6% 中央値 15.0 標準偏差 3.3

全国 平均正答数 14.2/18 平均正答率 78.8% 中央値 15.0 標準偏差 3.4

- 児童の正答数の分布は、右よりの単峰分布の形状となっている。全国と比較すると、本市はB層の中の上位が多いほかは、ほぼ同様の分布である。



仙台市平均正答数 8.0/14 平均正答率 57.1% 中央値 8.0 標準偏差 3.2

全国 平均正答数 7.7/13 平均正答率 55.0% 中央値 8.0 標準偏差 3.3

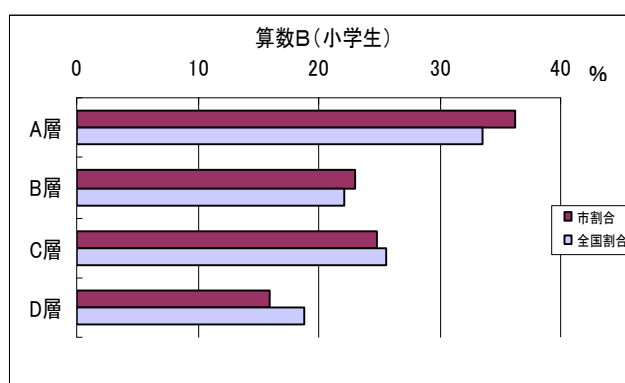
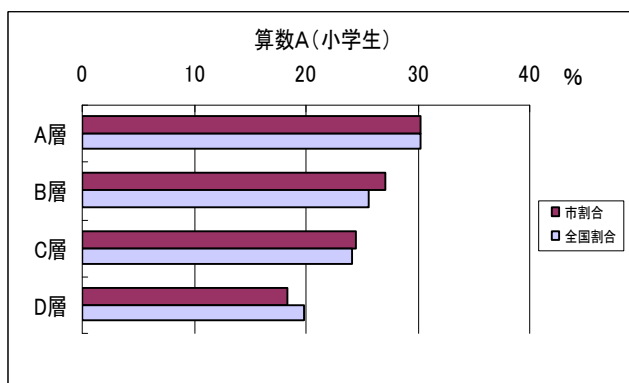
- 児童の正答数の分布は、右よりの単峰分布の形状となっている。全国と比較してA層が多くD層が少ないのが分かる。



(1) 各学力層における児童数と割合（全国のデータは国立・公立・私立校を含む）

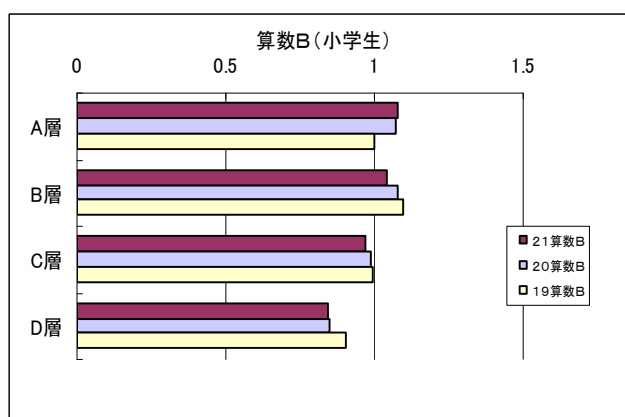
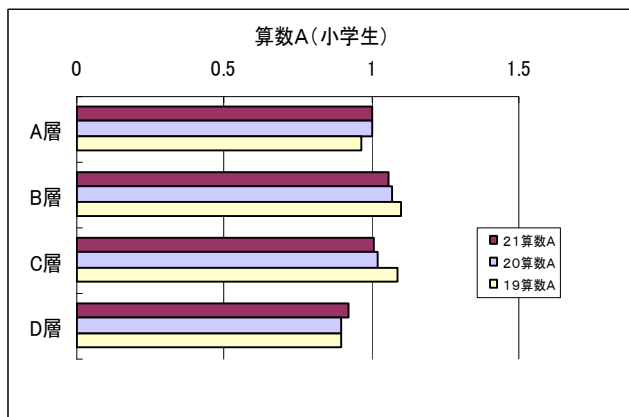
21年度調査 児童		A層	B層	C層	D層	計
算数A	全国児童数	347,256	295,374	279,040	228,427	1,150,097
	全国割合	30.2	25.6	24.2	19.9	100
	市児童数	2646	2367	2135	1597	8745
	市割合	30.3	27.1	24.4	18.3	100
	割合比	1.003311	1.058594	1.008264	0.919598	1
算数B	全国児童数	385,509	253,796	294,221	216,350	1,149,876
	全国割合	33.6	22.1	25.6	18.8	100
	市児童数	3172	2018	2169	1382	8741
	市割合	36.3	23	24.8	15.9	100
	割合比	1.080357	1.040724	0.96875	0.845745	1

(2) 全国の各学力層の児童数の割合とそこに含まれる本市の児童数の割合



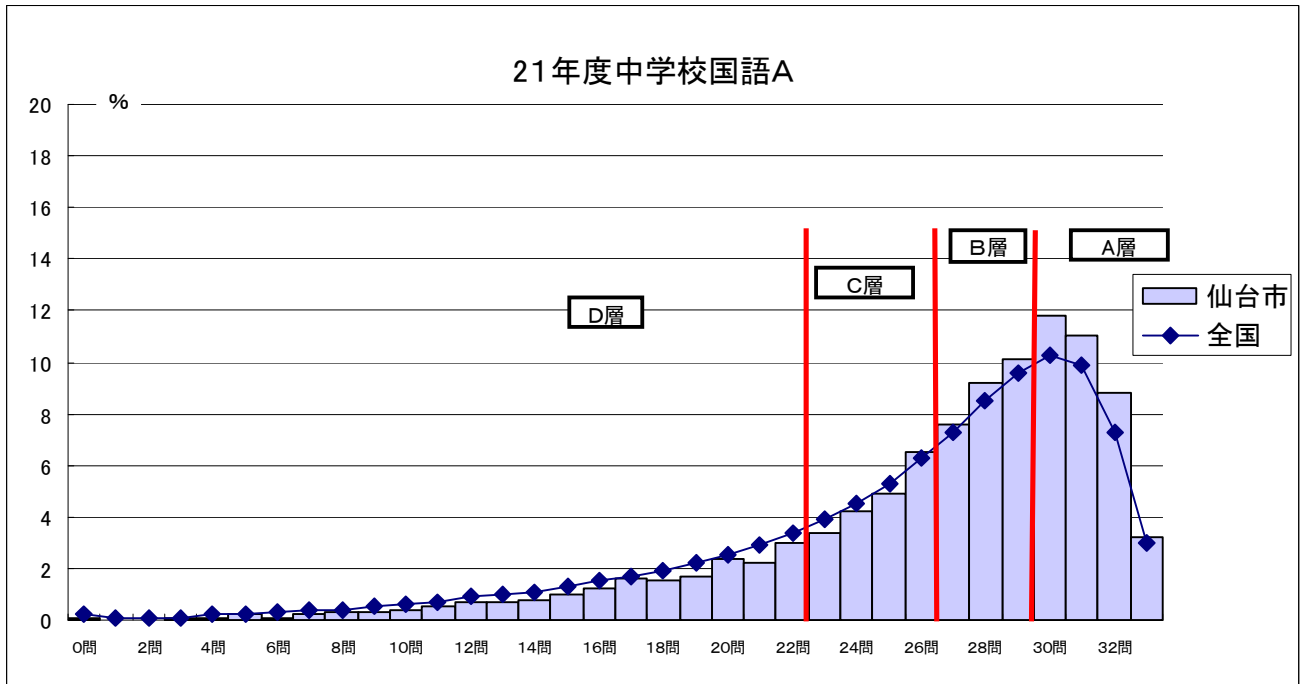
- 算数Aは、A層、B層、C層が全国を上回り、D層が下回った。
- 算数Bは、A層、B層が全国を上回り、D層、C層が全国を下回った。

(3) 全国の学力層の割合を1とした場合の本市の学力層の割合の経年変化



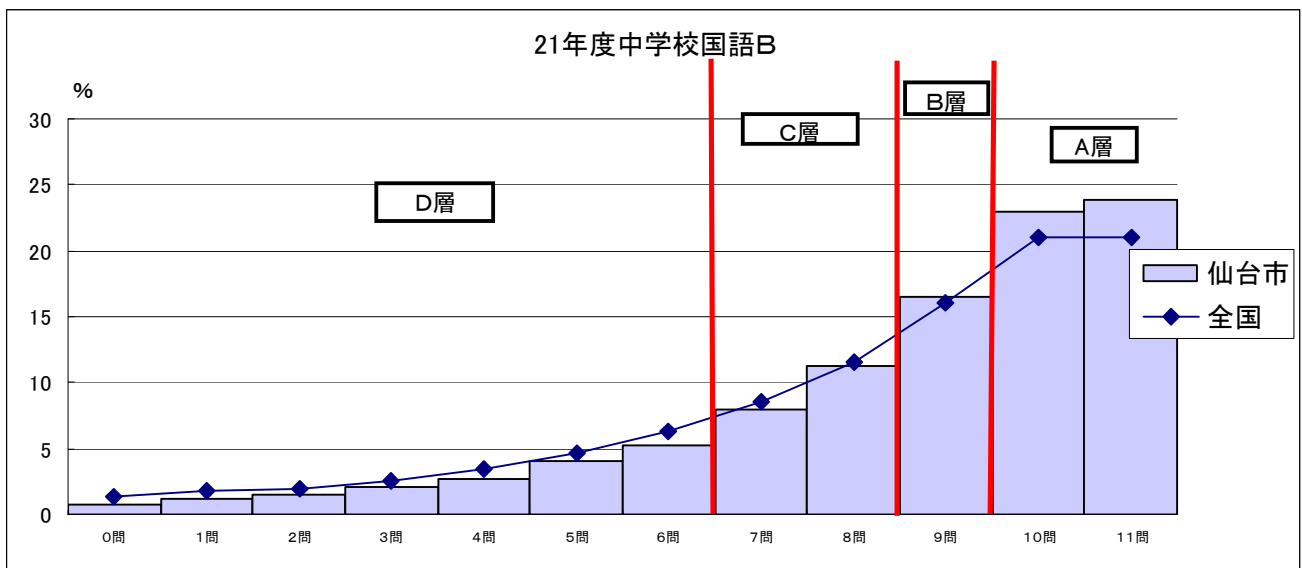
- 算数Aは、A層の割合は変化がなく、B層、C層は減少傾向で、D層の割合は前年度より増えた。
- 算数Bは、A層が年々増えており、B層、C層、D層の割合が減少している。

### 3 中学校国語A・B



仙台市平均正答数 26.4/33 平均正答率 80.0% 中央値 28.0 標準偏差 5.5  
 全国 平均正答数 25.6/33 平均正答率 77.4% 中央値 27.0 標準偏差 6.1

- 生徒の正答数の分布は、右よりの単峰分布の形状となっており、本市は、全国よりA層、B層が多くC層、D層が少ないことが分かる。



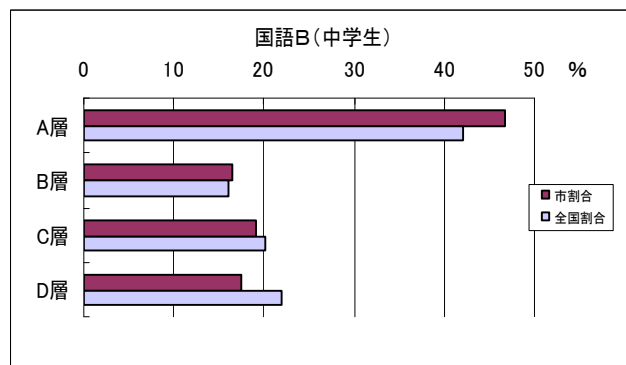
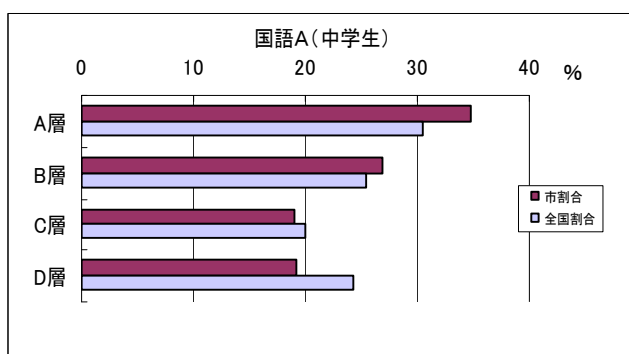
仙台市平均正答数 8.6/11 平均正答率 78.1% 中央値 9.0 標準偏差 2.5  
 全国 平均正答数 8.3/11 平均正答率 75.0% 中央値 9.0 標準偏差 2.7

- 生徒の正答数の分布は、右よりの単峰分布の形状になっている。本市は、全国よりA層が多く、D層が少ないのが分かる。

(1) 各学力層における生徒数と割合（全国のデータは国立・公立・私立校を含む）

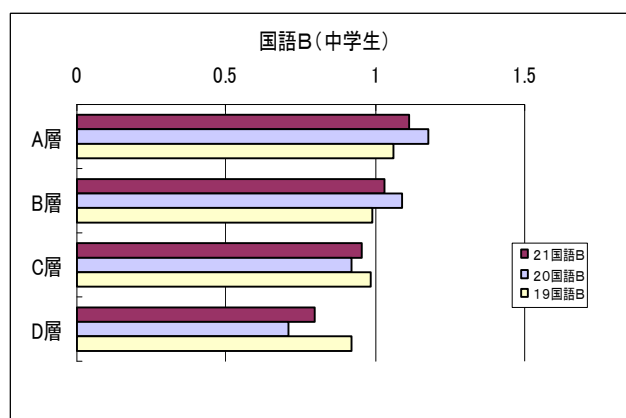
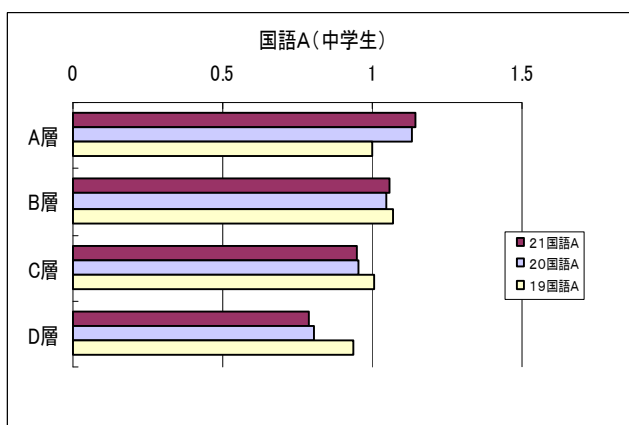
21年度調査 生徒		A層	B層	C層	D層	計
国語A	全国生徒数	327,193	273,265	215,564	261,311	1,077,333
	全国割合	30.5	25.4	20	24.2	100.1
	市生徒数	2876	2218	1571	1589	8254
	市割合	34.8	26.9	19	19.1	99.8
	割合比	1.140984	1.059055	0.95	0.789256	0.997003
国語B	全国生徒数	452,106	172,358	216,432	236,871	1,077,767
	全国割合	42	16	20.1	21.9	100
	市生徒数	3861	1361	1586	1444	8252
	市割合	46.8	16.5	19.2	17.5	100
	割合比	1.114286	1.03125	0.955224	0.799087	1

(2) 全国の各学力層の生徒数の割合とそこに含まれる本市の生徒数の割合



○ 国語A、国語Bとも、A層、B層が全国の割合を上回り、C層、D層が全国を下回っている。

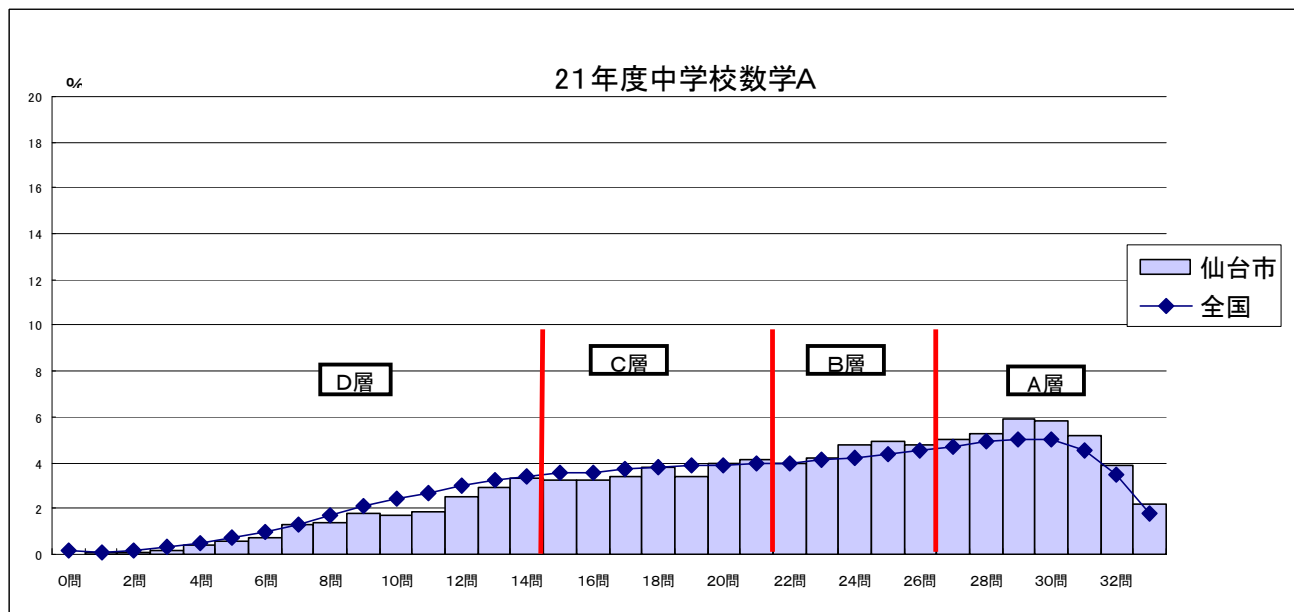
(3) 全国の学力層の割合を1とした場合の本市の学力層の割合の経年変化



○ 国語Aでは、A層、B層の割合が増え、C層、D層の割合は減り続けている。

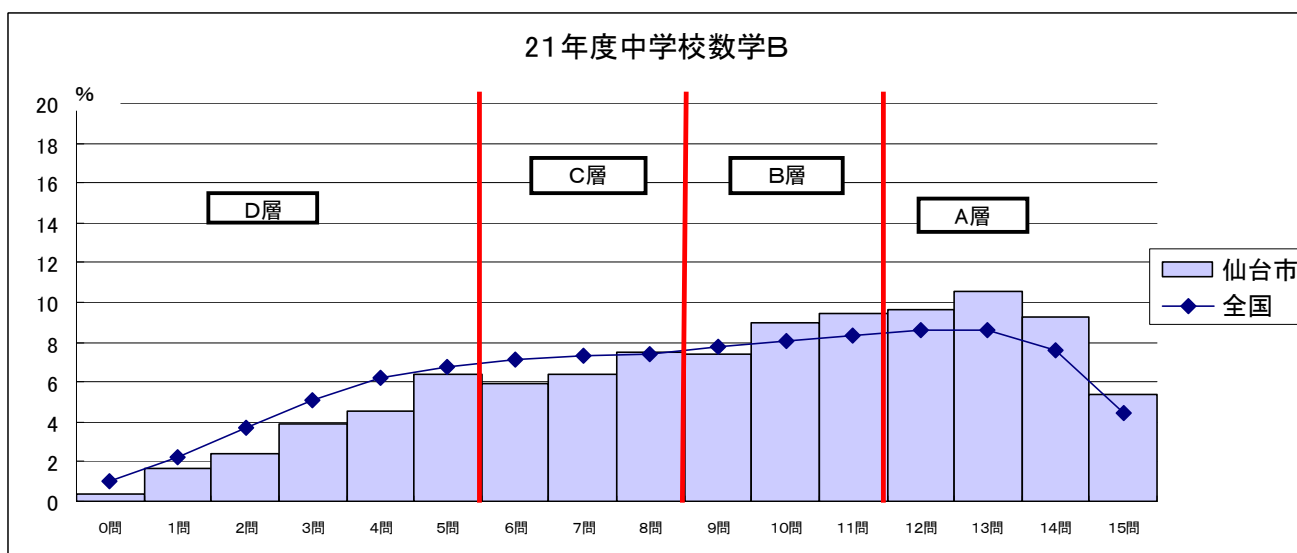
○ 国語Bでは、前年度よりA層、B層が減少し、C層、D層が増えた。

#### 4 中学校数学A・B



仙台市平均正答数 21.9/33 平均正答率 66.3% 中央値 23.0 標準偏差 7.3  
 全国 平均正答数 20.9/36 平均正答率 63.4% 中央値 22.0 標準偏差 7.6

- 生徒の正答数の分布は、右よりの単峰分布の形状となっており、本市は、全国よりA層、B層が多く、C層、D層が少ないことが分かる。



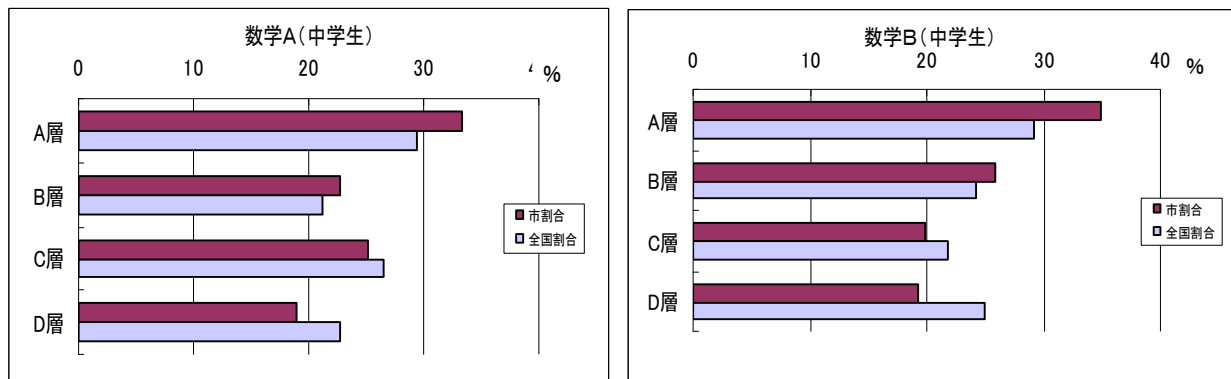
仙台市平均正答数 9.3/15 平均正答率 62.3% 中央値 10.0 標準偏差 3.8  
 全国 平均正答数 8.6/15 平均正答率 57.6% 中央値 9.0 標準偏差 3.9

- 生徒の正答数の分布は、右よりの単峰分布の形状となっており、本市は、全国よりA層、B層が多く、C層、D層が少ないことが分かる。

(1) 各学力層における生徒数と割合（全国のデータは国立・公立・私立校を含む）

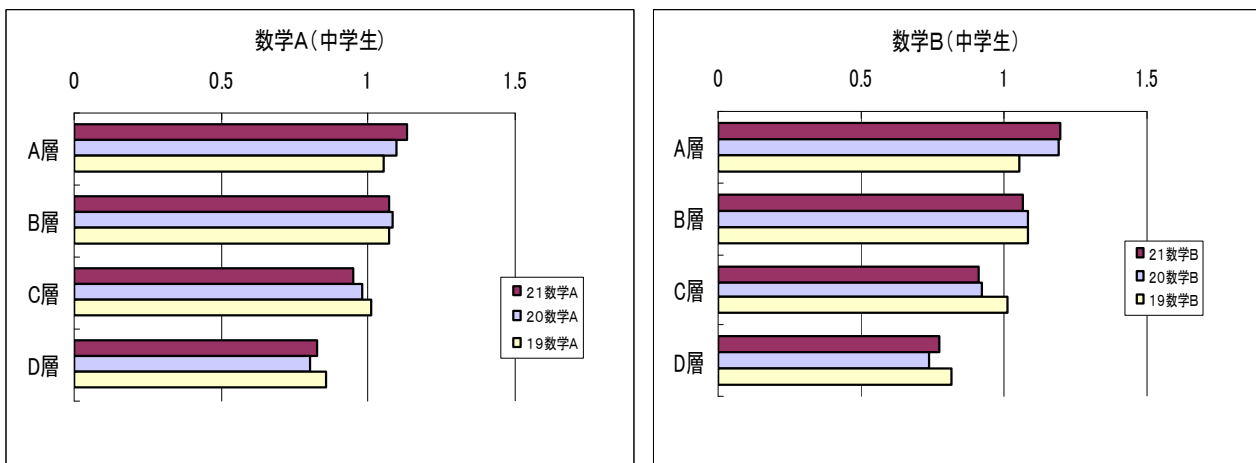
21年度調査 生徒		A層	B層	C層	D層	計
数学A	全国生徒数	317,473	227,016	285,874	247,587	1,077,950
	全国割合	29.4	21.2	26.5	22.8	99.8
	市生徒数	2747	1870	2065	1568	8250
	市割合	33.3	22.7	25.1	18.9	100
	割合比	1.132653	1.070755	0.94717	0.828947	1.002004
数学B	全国生徒数	314,390	260,039	234,754	268,789	1,077,972
	全国割合	29.2	24.2	21.8	25	100.2
	市生徒数	2881	2131	1634	1598	8244
	市割合	34.9	25.8	19.8	19.3	99.8
	割合比	1.195205	1.066116	0.908257	0.772	0.996008

(2) 全国の各学力層の生徒数の割合とそこに含まれる本市の生徒数の割合



○ 数学A、数学Bとも、A層、B層が全国の割合を上回り、C層、D層が下回っている。数学Bにおいて、全国との差が大きい。

(3) 全国の学力層の割合を1とした場合の本市の学力層の割合の経年変化

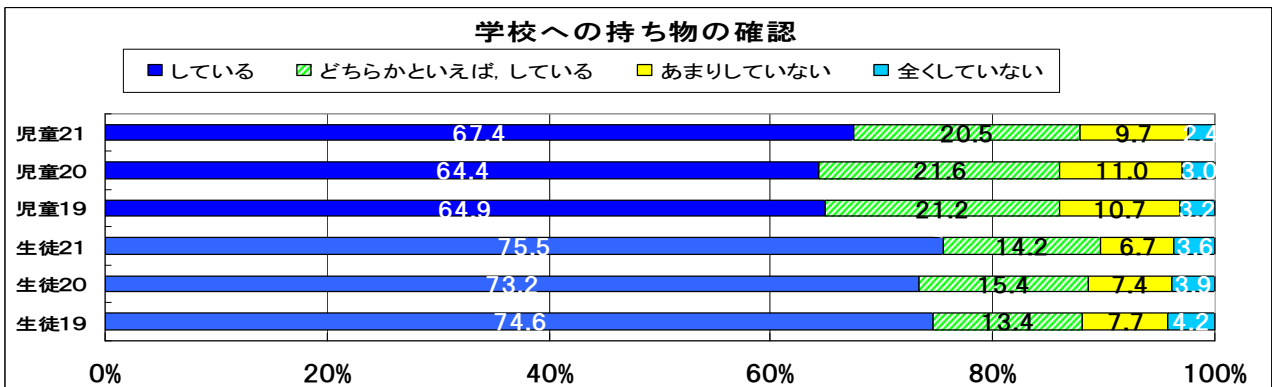
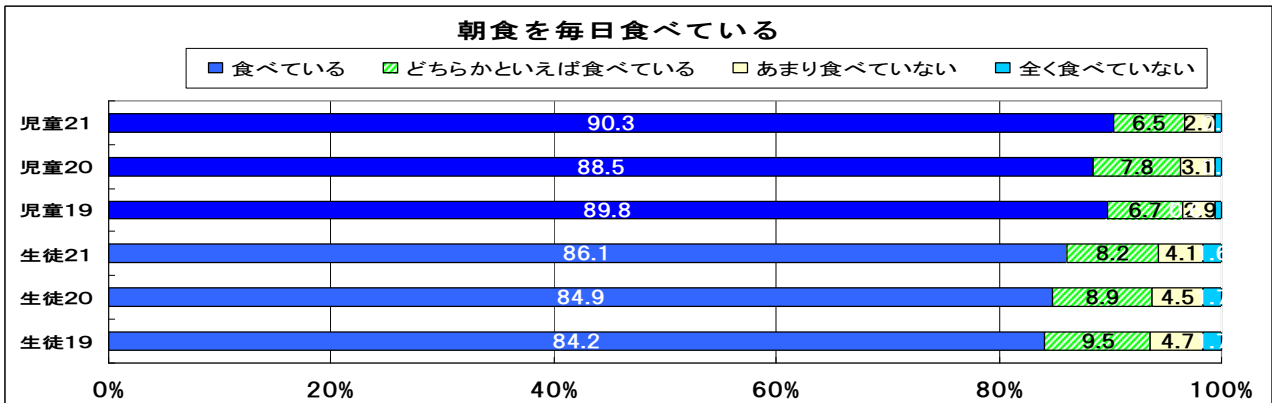


○ 数学A、数学Bともに、A層の割合が増え、B層は若干減少した。前年度よりもD層が若干増えたものの、C層の割合は減り続けている。

### I-3 児童生徒質問紙の割合の経年変化（児童：小学6年生 生徒：中学3年生）

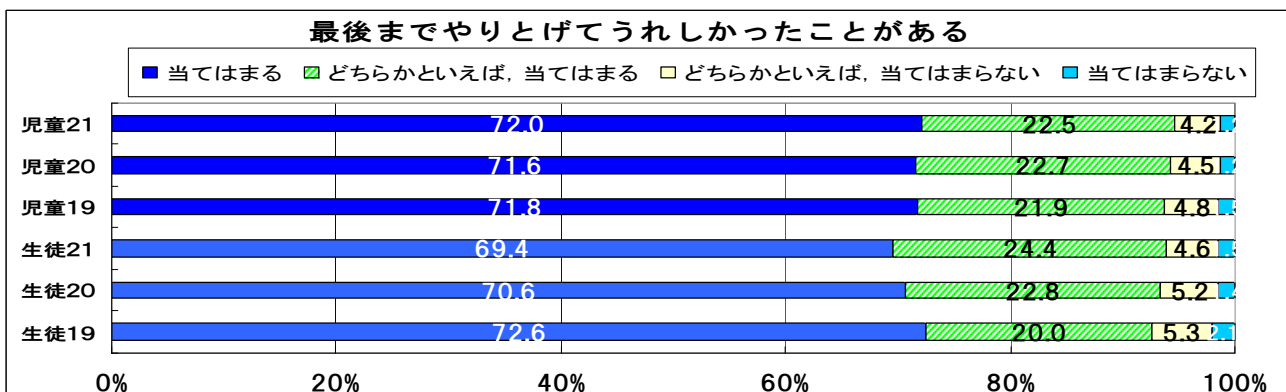
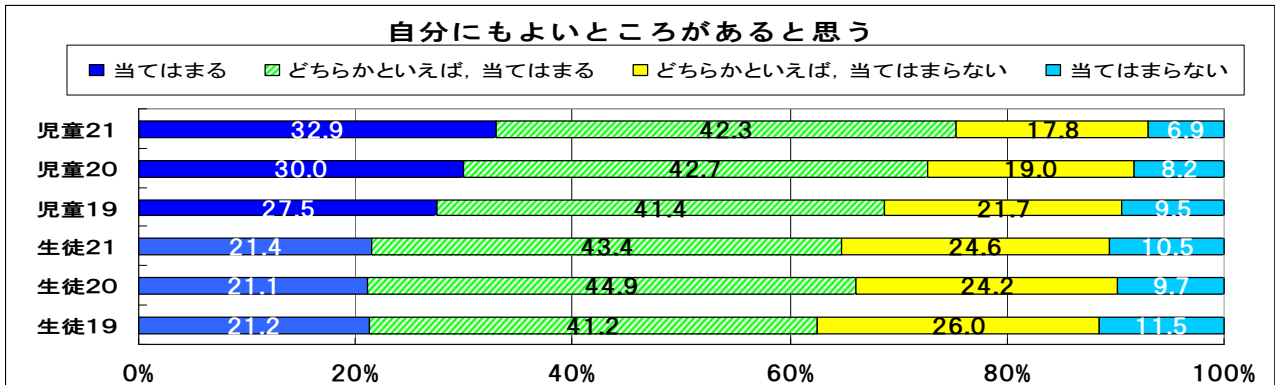
#### (1) 基本的な生活習慣

○ 朝食を毎日食べている児童生徒、翌日の持ち物を確認する児童生徒は年々増えてきている。



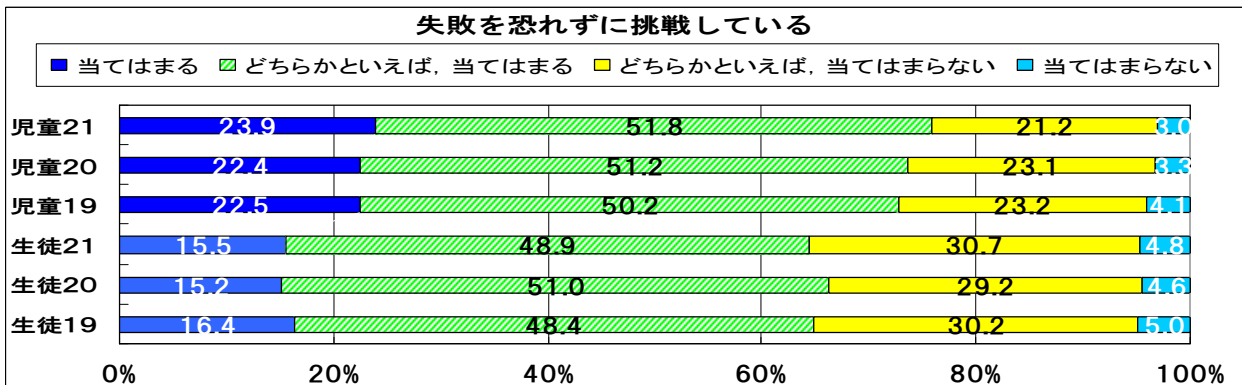
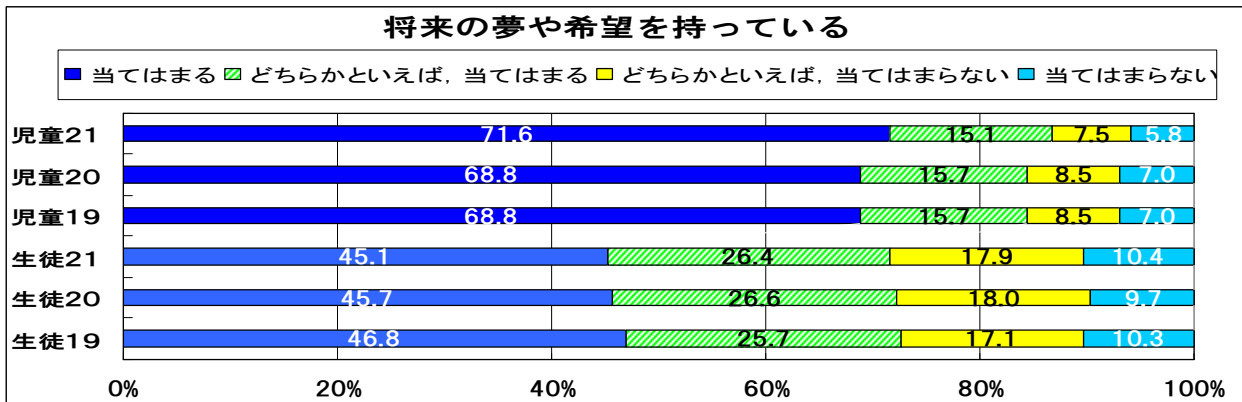
#### (2) 自己肯定感・達成感

○ 自分にもよいところがあると思う児童が増えてきている。



### (3) 将来の夢や希望・チャレンジ

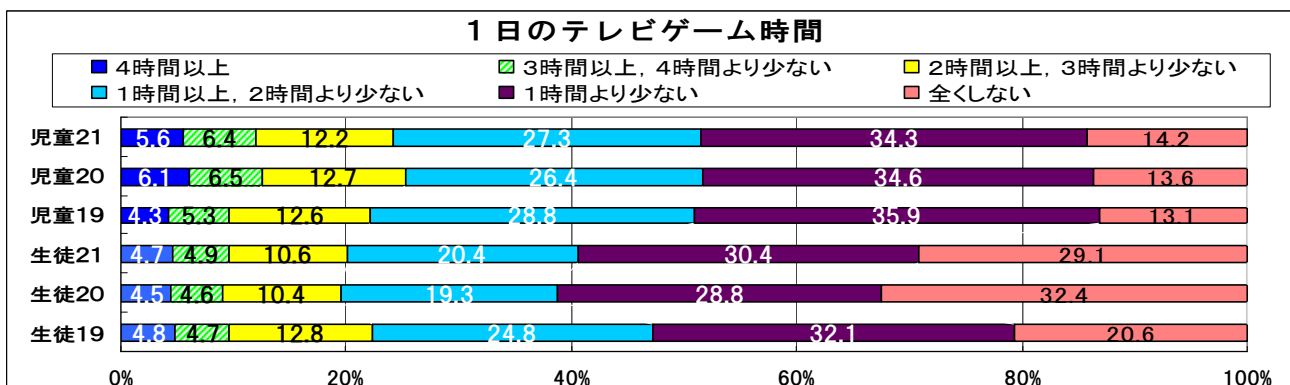
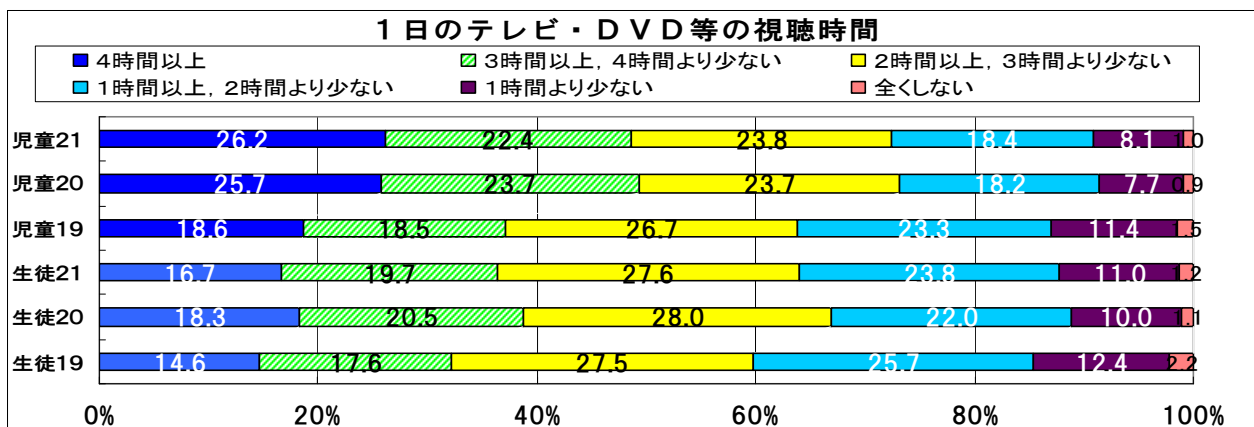
○ 将来への夢をもつ児童や失敗を恐れず挑戦する児童が徐々に増えてきている。



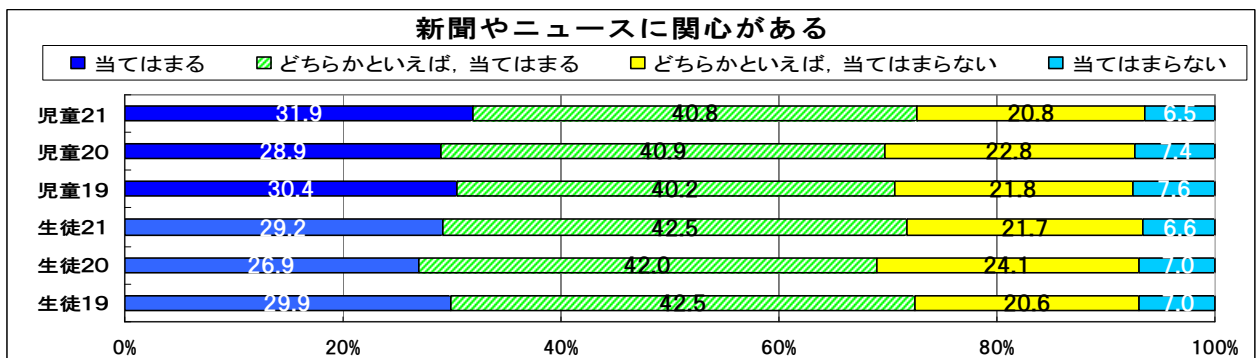
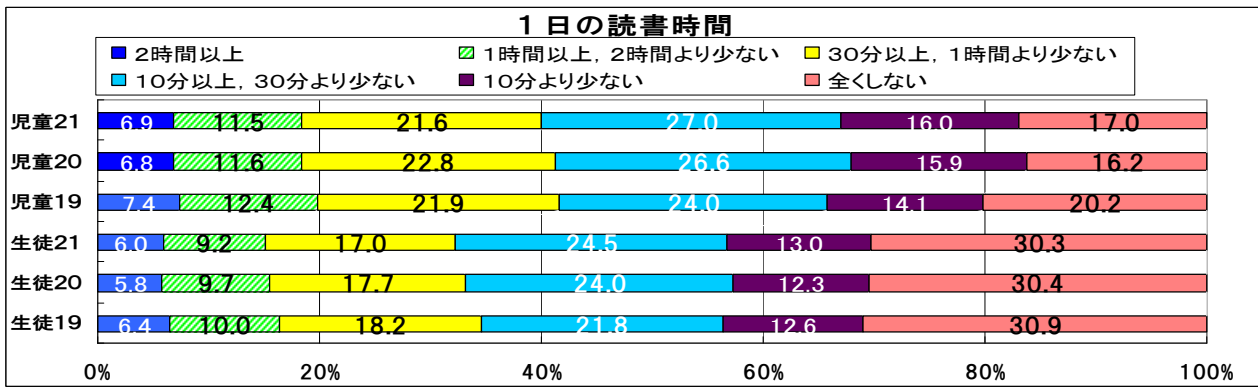
### (4) 家庭生活

○ 3時間以上テレビを見る児童が5割近くいる。生徒は20年度より視聴時間が減少しつつある。

○ テレビゲームは全くしない児童が徐々に増えてきている。

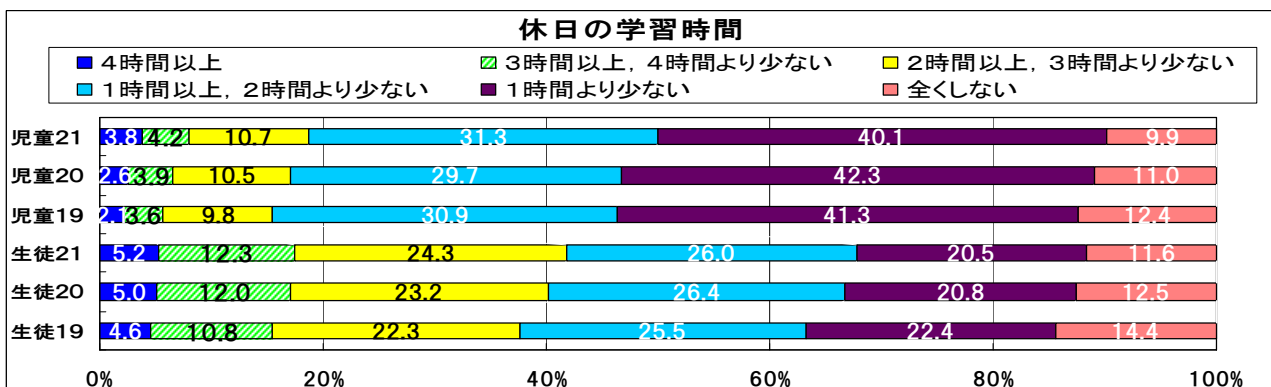
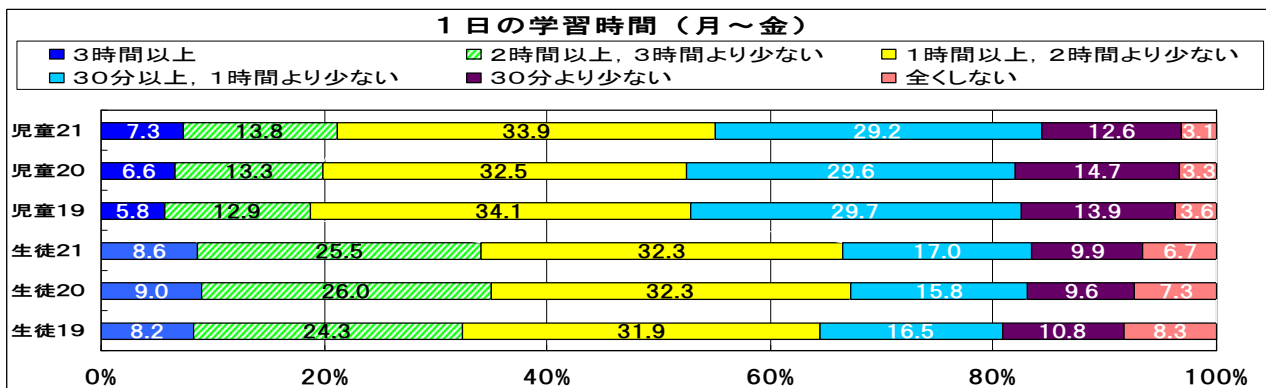


- 30分以上読書する児童生徒が減少傾向にある。
- 新聞やニュースに関心のある児童生徒が20年度より増えている。



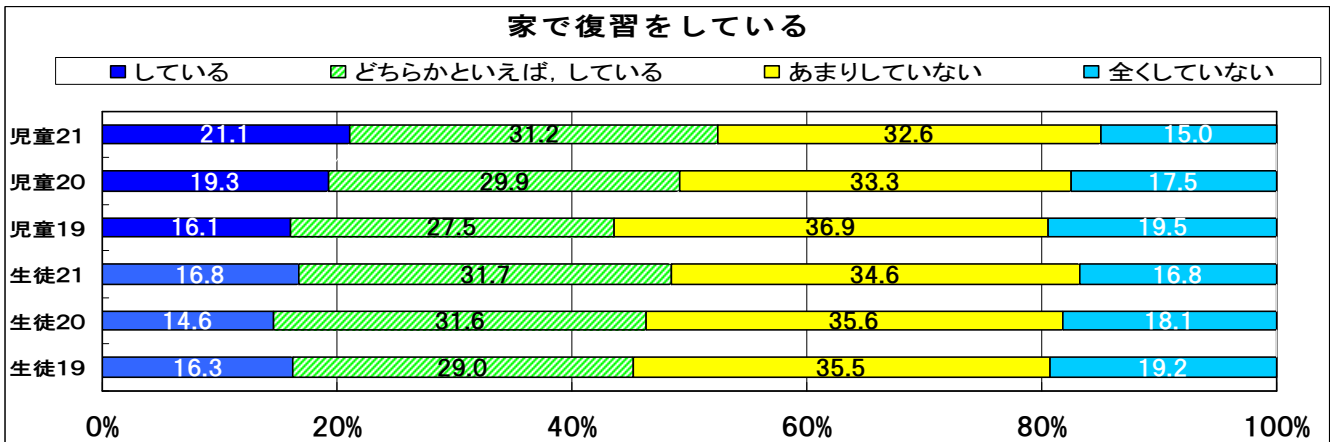
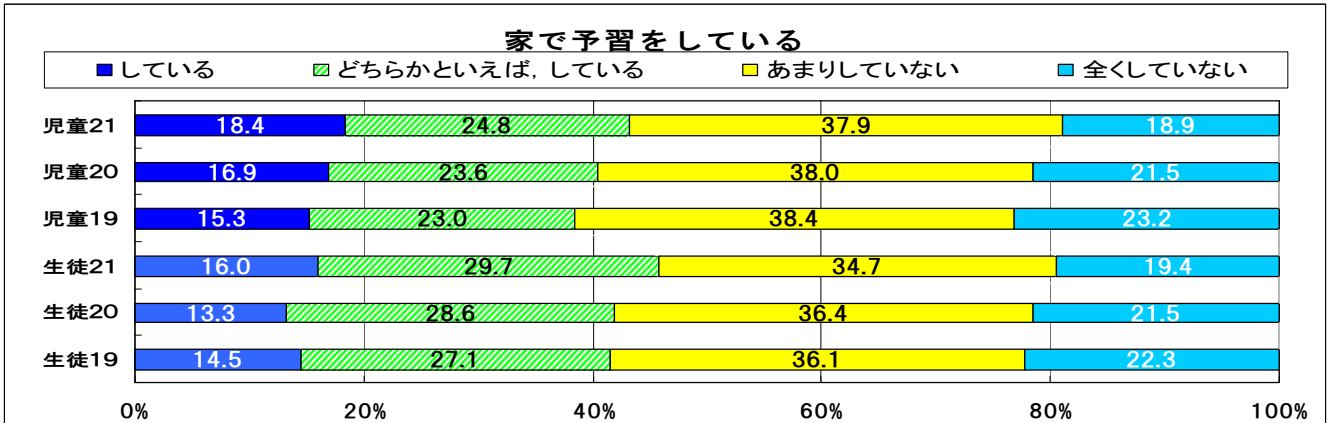
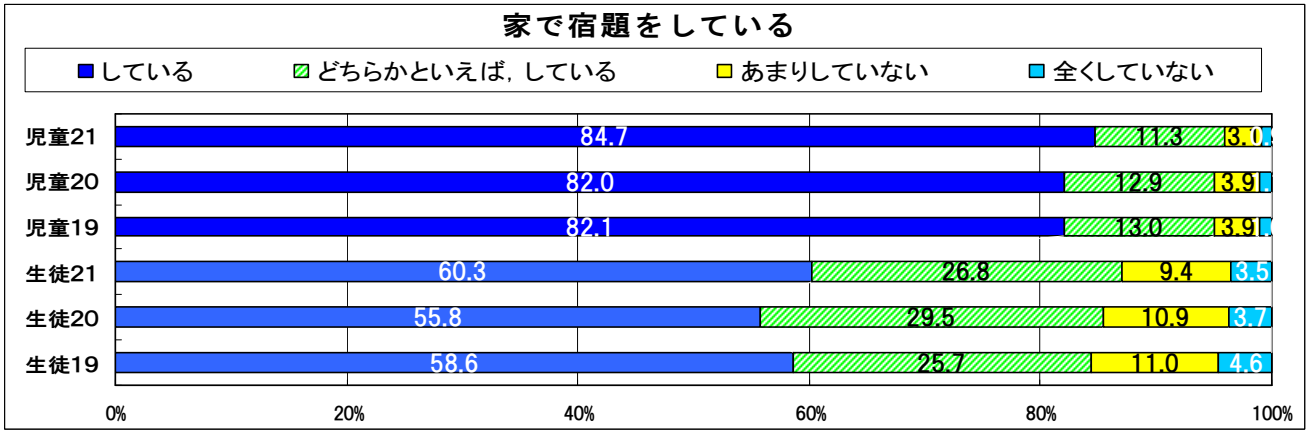
#### (5) 家庭学習

- 平日に1時間以上学習する児童が増えてきている。
- 休日に2時間以上学習する児童生徒が増えてきている。
- 平日や休日に全く学習しない児童生徒が減少してきている。



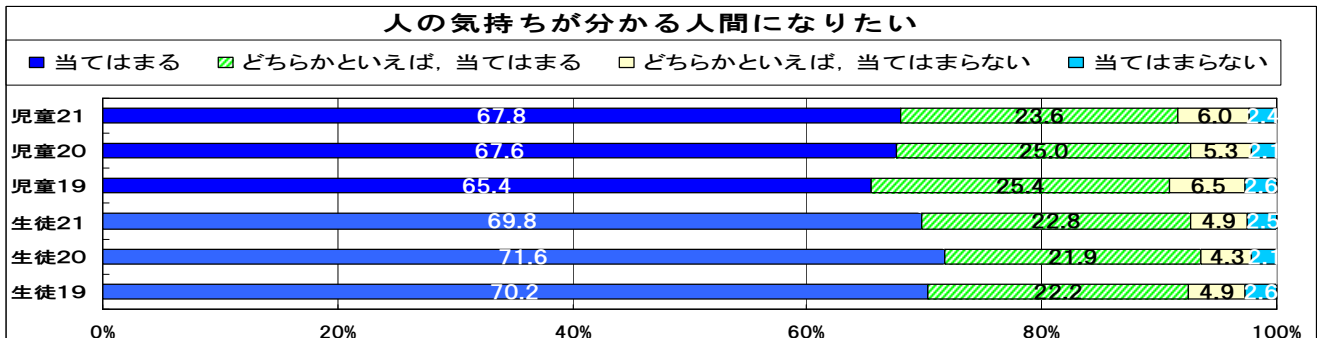


○ 宿題、予習、復習する児童生徒が年々増えてきている。

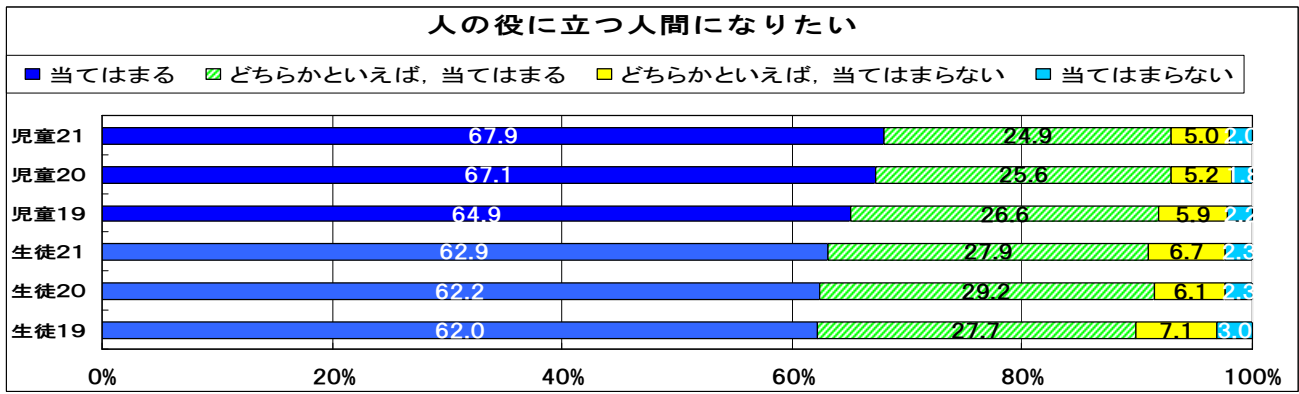


(5) 道徳性

○ 人の気持ちが分かる人間になりたいと思っている児童生徒が共に9割以上いる。

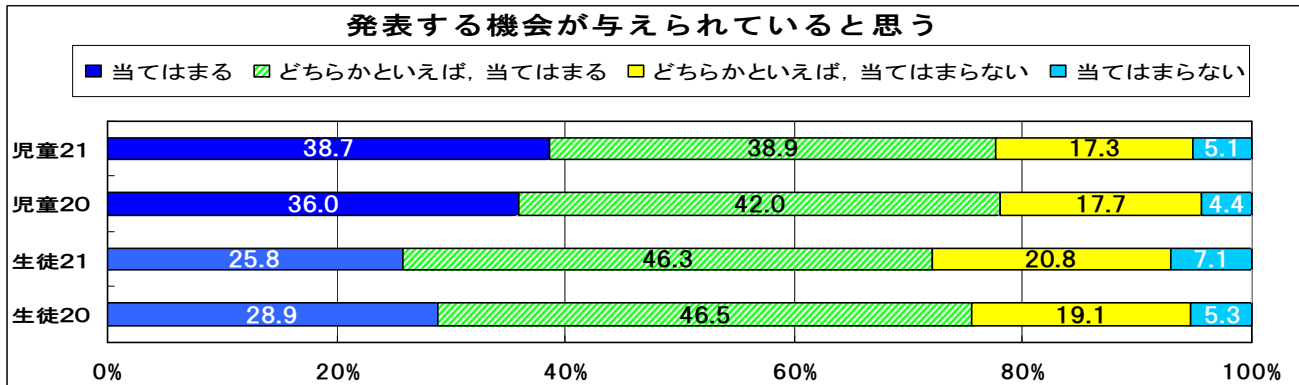


○ 人の役に立つ人間になりたいと思っているに「当てはまる」と答えた児童生徒が年々増えてきている。



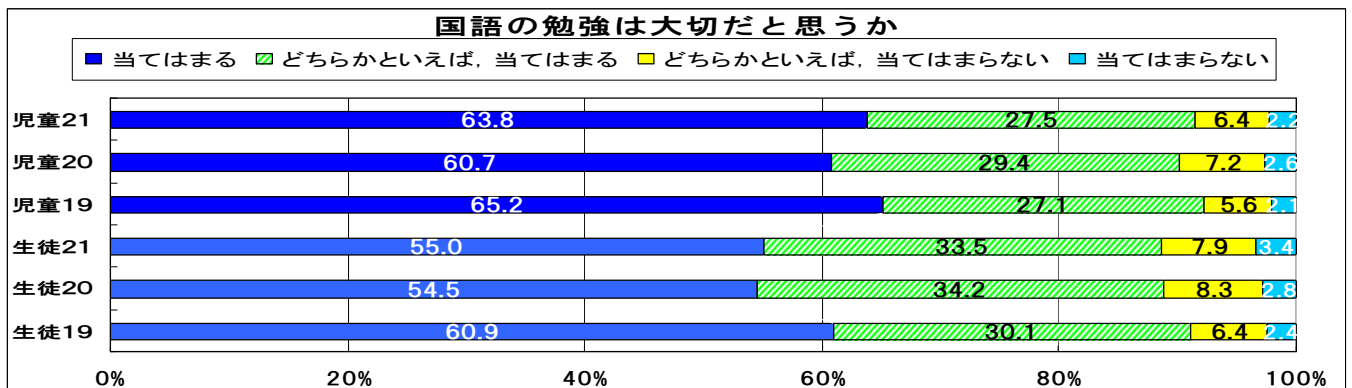
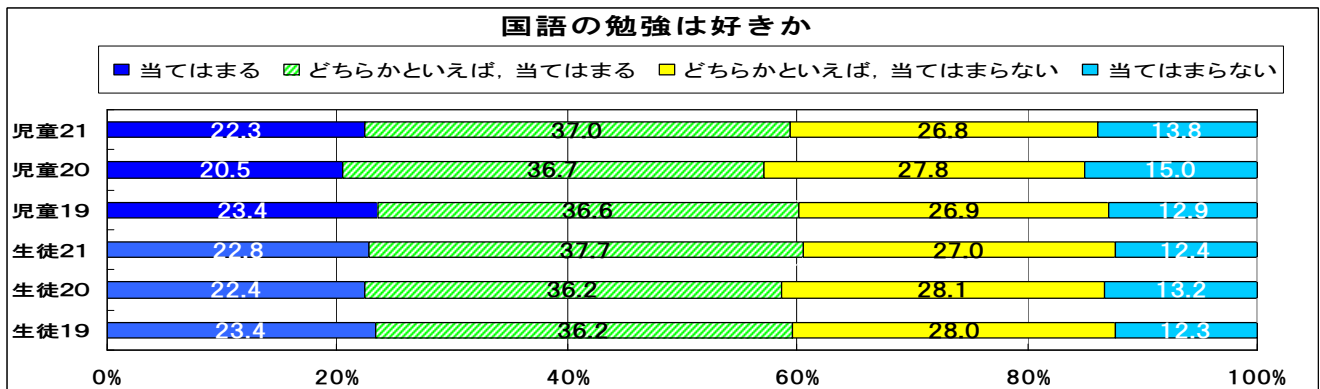
(6) 学校での学習

○ 発表する機会が与えられていると思う児童に変化は見られないが、生徒は減少している。



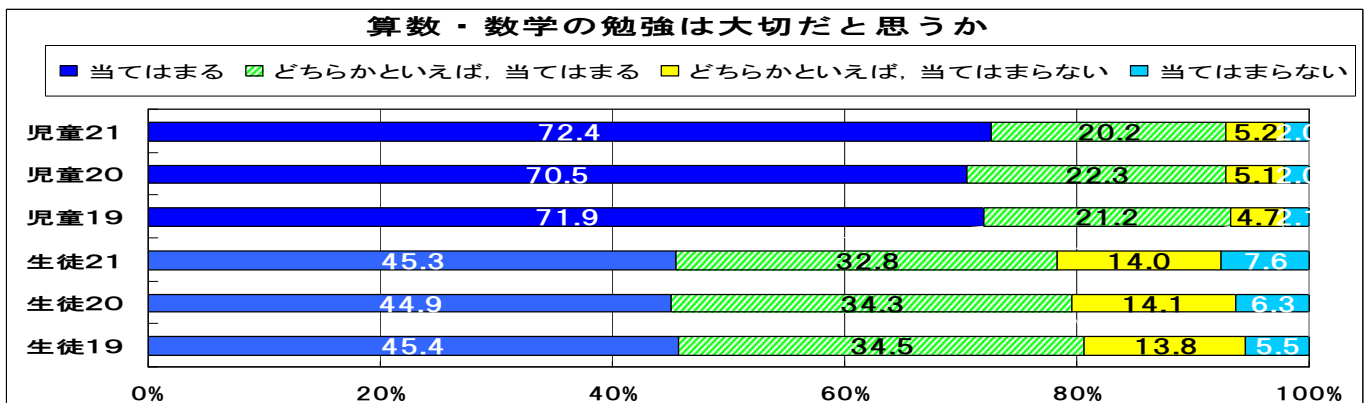
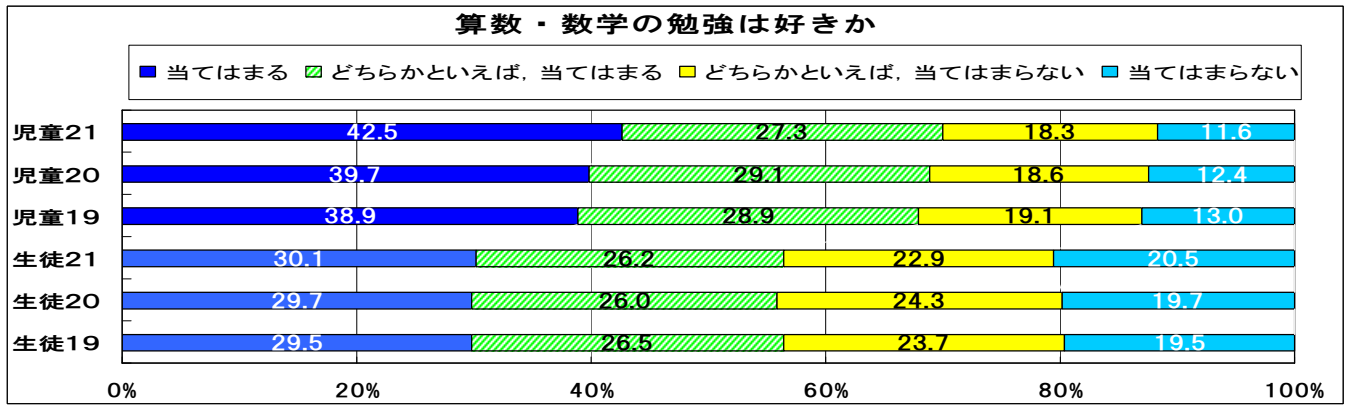
<国語>

○ 国語の勉強が好きや大切と思う児童生徒は、20年度減少したが21年度は増える傾向にある。

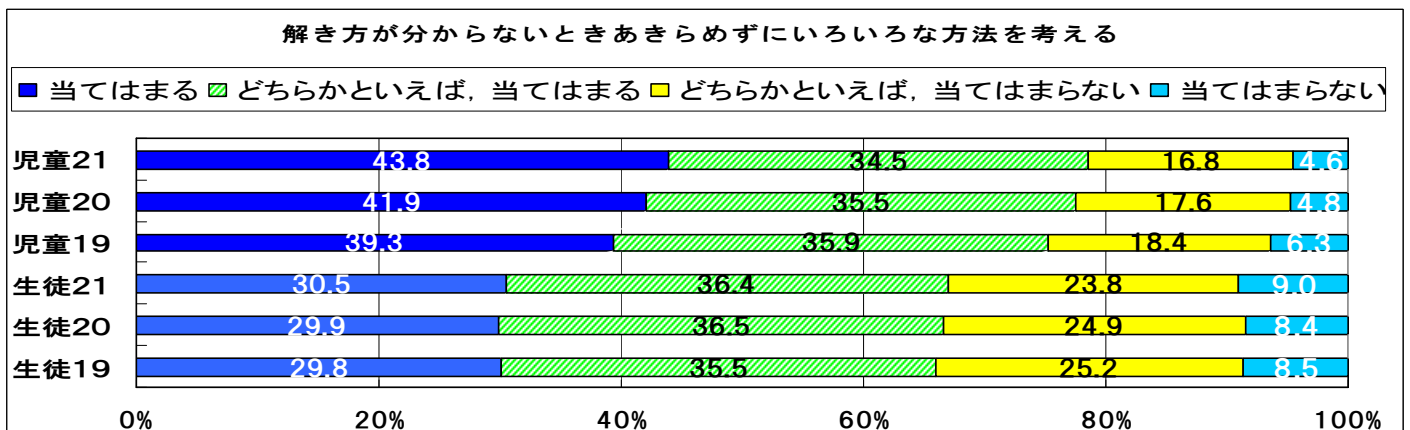
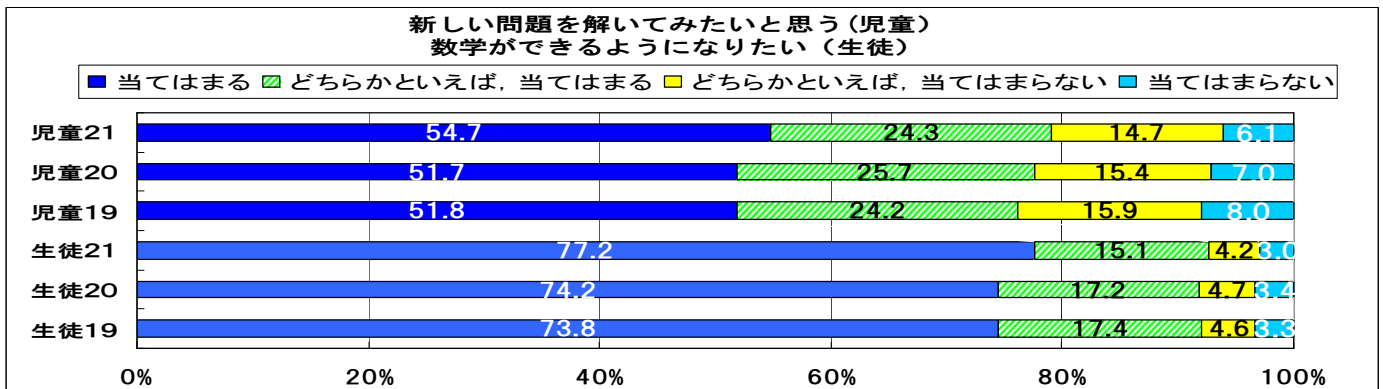


## <算数・数学>

- 算数・数学が好きであると思う児童生徒がわずかながら増えてきている。



- 新しい問題への挑戦や解答意欲は児童に増加傾向が見られる。
- 数学ができるようになりたいと思っている生徒は92%を超えている。



## I-4 学校質問紙の割合の経年変化

3段（上段：21年度 中段：20年度 下段：19年度）      2段（上段：21年度 下段：20年度）

### (1) 学習態度

- 熱意をもって勉強している児童生徒は、小学校では、全国より若干低い傾向にあるが、中学校では年々増えてきている。
- 落ち着いている状況については、小中学校ともに9割を超え、ほぼ全国と同様になっている。

質問事項	小学校			中学校		
	仙台市	全国	差	仙台市	全国	差
児童生徒は、熱意をもって勉強していると思いますか	88.7	92.0	▼ 3.3	87.3	85.2	2.1
	90.2	91.8	▼ 1.6	82.6	85.1	▼ 2.5
	87.8	90.6	▼ 2.8	81.0	84.0	▼ 3.0
児童生徒は、授業中の私語が少なく、落ち着いていると思いますか	91.2	90.2	1.0	92.1	90.6	1.5
	87.0	90.0	▼ 3.0	93.6	91.2	2.4
	88.6	87.8	0.8	92.0	90.4	1.6

（数値は、その通りだと思う+どちらかといえばそう思う）

### (2) 補充的な学習サポート

- 小学校では、放課後や土曜日、長期休業期間の学習サポートにおいて、すべてで全国を下回り特に長期休業期間のサポートでは12ポイント以上下回った。しかし、放課後にサポートをする学校が増えてきている。
- 中学校では、長期休業中の補充的な学習サポートで全国を上回った。

質問事項	小学校			中学校		
	仙台市	全国	差	仙台市	全国	差
放課後を利用した補充的な学習サポートを実施していますか（月に数回程度）	47.5	48.8	▼ 1.3	41.3	47.2	▼ 5.9
	35.0	41.9	▼ 6.9	61.9	57.2	4.7
土曜日を利用した補充的な学習サポートを実施していますか（学期に数回程度）	0.0	1.8	▼ 1.8	3.2	3.7	▼ 0.5
	0.0	1.7	▼ 1.7	1.6	3.4	▼ 1.8
長期休業期間を利用した補充的な学習サポートを実施していますか（1日からのべ4日）	44.4	57.0	▼ 12.6	82.6	80.3	2.3
	40.7	50.0	▼ 9.3	79.4	77.0	2.4

### (3) 指導方法等

- 中学校において、思考を深める指導や、発言や活動の時間を確保している授業が全国を上回っている。
- 小学校では、将来就きたい仕事や夢について考えさせる指導が20年度より11ポイント以上増え、全国を上回っている。

質問事項	小学校			中学校		
	仙台市	全国	差	仙台市	全国	差
児童生徒の様々な考えを引き出したり、思考を深めたりするような発問や指導をしていますか	95.2	94.8	0.4	96.8	89.6	○ 7.2
	95.9	94.2	1.7	95.2	88.8	○ 6.4
児童生徒の発言や活動の時間を確保して授業を進めていますか	96.7	97.4	▼ 0.7	98.4	92.5	○ 5.9
	96.8	96.9	▼ 0.1	96.8	91.5	○ 5.3
児童生徒に将来就きたい仕事や夢について考えさせる指導をしていますか	78.2	69.5	○ 8.7	96.8	95.9	0.9
	66.7	66.2	0.5	98.4	95.9	2.5

（数値は、よく行った+どちらかといえば行った）

- 小学校での国語、算数の指導において、デジタル教材の活用が共に全国を11ポイント以上上回っている。

質問事項	小学校			中学校		
	仙台市	全国	差	仙台市	全国	差
国語の指導として、教員がコンピュータ等を使って、資料等を拡大表示したり、デジタル教材を活用するなどの工夫をしていますか（月に1回以上）	44.4	32.8	◎ 11.6	15.9	14.9	1.0
	36.6	30.3	○ 6.3	11.1	13.4	▼ 2.3
算数・数学の指導として、教員がコンピュータ等を使って、資料等を拡大表示したり、デジタル教材を活用するなどの工夫をしていますか（月に1回以上）	38.7	26.8	◎ 11.9	9.5	14.3	▼ 4.8
	35.8	25.5	◎ 10.3	14.3	14.1	0.2

#### (4) 全国学力・学習状況調査の活用状況

- 小中学校ともに、指導改善への活用、保護者等への公表や説明で90%後半の高い値を示し、全国を大きく上回っている。

質問事項	小学校			中学校		
	仙台市	全国	差	仙台市	全国	差
平成20年度全国学力・学習状況調査の結果を分析し、具体的な教育指導の改善に活用しましたか	99.2	92.9	○ 6.3	95.2	88.7	○ 6.5
	99.2	88.1	◎ 11.1	98.4	82.9	◎ 15.5
平成20年度全国学力・学習状況調査の自校の結果について、保護者や地域の人たちに対して公表や説明を行いましたか	98.4	72.1	◎ 26.3	95.2	68.1	◎ 27.1
	-	-	-	-	-	-

(数値は、はい)

#### (5) 国語の指導

- 小学校においては、補充的、発展的学習の割合が20年度より増えており、21年度は全国を5ポイント以上上回った。
- 中学校においては、補充的、発展的学習の割合は全国を大きく上回っている。

質問事項	小学校			中学校		
	仙台市	全国	差	仙台市	全国	差
国語の指導として、補充的な学習の指導を行いましたか	74.2	68.9	○ 5.3	92.1	74.1	◎ 18.0
	67.5	71.7	▼ 4.2	79.4	74.5	4.9
	69.9	65.0	4.9	74.6	70.1	4.5
国語の指導として、発展的な学習の指導を行いましたか	45.9	39.2	○ 6.7	65.1	50.9	◎ 14.2
	35.8	37.7	▼ 1.9	63.5	48.6	◎ 14.9
	39.1	33.4	○ 5.7	69.8	46.5	◎ 23.3

(数値は、よく行った+どちらかといえば行った)

#### (6) 算数・数学の指導

- 習熟度別少人数学習の実施状況では、小学校が全国を下回り、中学校は10ポイント以上上回った。
- 発展的な学習や実生活と関連した授業展開では、小中学校とも全国を上回り、特に中学校において、その差が大きい。

質問事項	小学校			中学校		
	仙台市	全国	差	仙台市	全国	差
前年度の算数・数学の授業において、習熟の遅いグループに対して少人数による指導を行い、習得できるようにしましたか(年間の授業のうち1/4以上行った)	37.1	39.7	▼ 2.6	45.9	33.9	◎ 12.0
	39.0	40.5	▼ 1.5	47.5	36.7	◎ 10.8
前年度の算数・数学の指導として、習熟の早いグループに対して発展的な内容について少人数による指導を行いましたか(年間の授業のうち1/4以上行った)	29.9	32.2	▼ 2.3	41.2	29.6	◎ 11.6
	31.7	33.7	▼ 2.0	46.0	32.5	◎ 13.5
算数・数学の指導として、補充的な学習の指導を行いましたか	87.9	86.7	1.2	93.7	86.1	○ 7.6
	90.3	90.0	0.3	88.9	88.8	0.1
	87.8	87.8	0.0	95.2	86.7	○ 8.5
算数・数学の指導として、発展的な学習の指導を行いましたか	62.1	54.5	○ 7.6	77.8	55.5	◎ 22.3
	65.1	57.8	○ 7.3	61.9	59.1	2.8
	57.7	58.3	▼ 0.6	66.7	59.7	○ 7.0
算数・数学の指導として、実生活における事象との関連を図った授業を行いましたか	71.0	61.9	○ 9.1	60.3	49.9	◎ 10.4
	65.9	60.8	○ 5.1	63.5	49.8	◎ 13.7
	62.6	60.1	2.5	42.9	48.5	▼ 5.6

(数値は、よく行った+どちらかといえば行った)

## (7) 家庭学習

- 小学校においては、国語、算数の宿題の実施は年々増加し、21年度は100%になった。
- 中学校においても、年々増加しており、数学では全国より6ポイント以上上回った。
- 保護者への働きかけは、小学校では100%に近い高い割合でなされているものの、中学校では75%前後である。

質問事項	小学校			中学校		
	仙台市	全国	差	仙台市	全国	差
国語の指導として、家庭学習の課題(宿題)を与えましたか	100.0	99.0	1.0	87.3	87.0	0.3
	99.1	98.7	0.4	85.7	86.5	▼ 0.8
	98.4	97.1	1.3	85.7	84.0	1.7
国語の指導として、保護者に対して児童の家庭学習を促すよう働きかけを行っていますか	97.6	93.0	4.6	74.6	69.8	4.8
	97.6	90.6	7.0	68.2	66.6	1.6
算数・数学の指導として、家庭学習の課題(宿題)を与えましたか	100.0	99.0	1.0	96.8	90.5	○ 6.3
	98.4	98.8	▼ 0.4	92.1	90.4	1.7
	99.2	97.5	1.7	87.3	88.6	▼ 1.3
算数・数学の指導として、保護者に対して児童の家庭学習を促すよう働きかけを行いましたか	98.4	92.4	○ 6.0	76.2	70.1	○ 6.1
	96.7	90.4	○ 6.3	76.2	66.9	○ 9.3

(数値は、よく行った+どちらかといえば行った)

## (8) 家庭訪問等

- 小学校では、授業参観で全国を上回ったものの、家庭訪問や学校公開日では全国を下回った。
- 中学校では、いずれも、全国を大きく下回っている。

質問事項	小学校			中学校		
	仙台市	全国	差	仙台市	全国	差
第6学年(3年生)の児童生徒に対して、前年度、定期的な家庭訪問をどれくらい行いましたか(1回以上)	81.4	92.8	▼ 11.4	71.5	82.1	▼ 10.6
	80.4	93.3	▼ 12.9	71.4	83.2	▼ 11.8
	78.1	93.4	▼ 15.3	74.7	85.9	▼ 11.2
第6学年(3年生)を対象とした授業参観を、前年度、どれくらい実施しましたか(年間3回以上)	96.7	94.3	2.4	61.9	75.2	▼ 13.3
	98.3	93.9	4.4	52.4	75.0	▼ 22.6
	96.8	94.4	2.4	58.7	75.8	▼ 17.1
地域の人が自由に授業参観などができる学校公開日を設けていますか(設けている)	79.0	81.9	▼ 2.9	66.7	77.2	▼ 10.5
	78.0	81.2	▼ 3.2	69.8	76.9	▼ 7.1
	85.4	80.0	○ 5.4	58.7	74.6	▼ 15.9

## (9) 研修

- 校内研修においては、小学校が、全国を21ポイント以上上回った。中学校では、全国をわずかに下回ったものの、年々実施校が増えているのが分かる。
- 校内外での研修会の参加やその成果を積極的に反映させていることについては、小中学校とも95%台で高い割合を示している。

質問事項	小学校			中学校		
	仙台市	全国	差	仙台市	全国	差
授業研究を伴う校内研修を前年度、何回実施しましたか(年間7回~8回以上)	83.9	62.3	◎ 21.6	36.5	37.0	▼ 0.5
	83.0	64.1	◎ 18.9	34.9	37.9	▼ 3.0
	78.8	62.5	◎ 16.3	23.8	35.9	▼ 12.1
教職員は、校内外の研修や研究会に参加し、その成果を教育活動に積極的に反映させていますか	95.1	94.1	1.0	95.2	86.8	○ 8.4
	95.2	93.9	1.3	90.4	86.6	3.8

(下の質問の数値は、よくしている+どちらかといえばしている)