

【3班①】

仙台市立七北田中学校校舎増改築工事

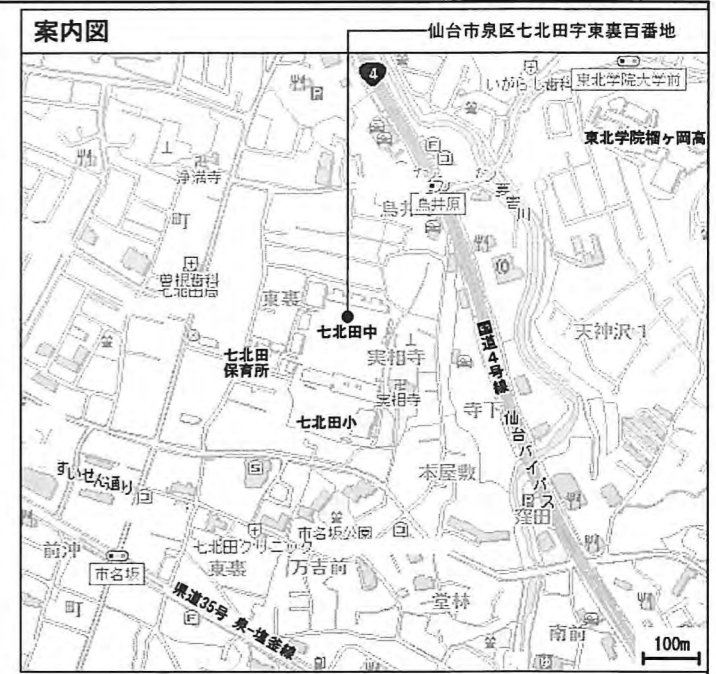
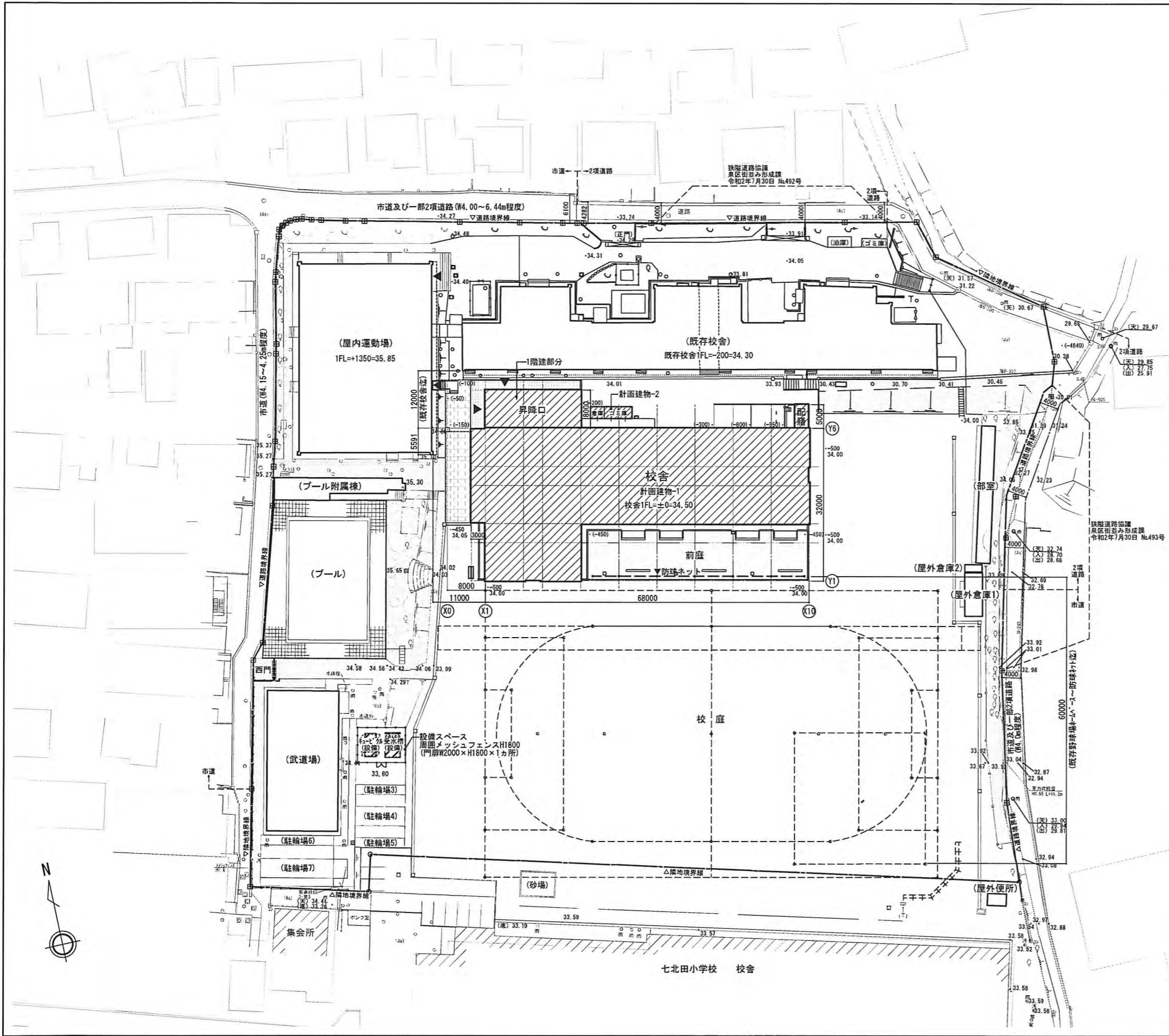
[仙台土木建築工業・千田建設共同企業体]

1. 工事概要説明書

工 事 概 要 説 明 書

令和5年1月18日 現在

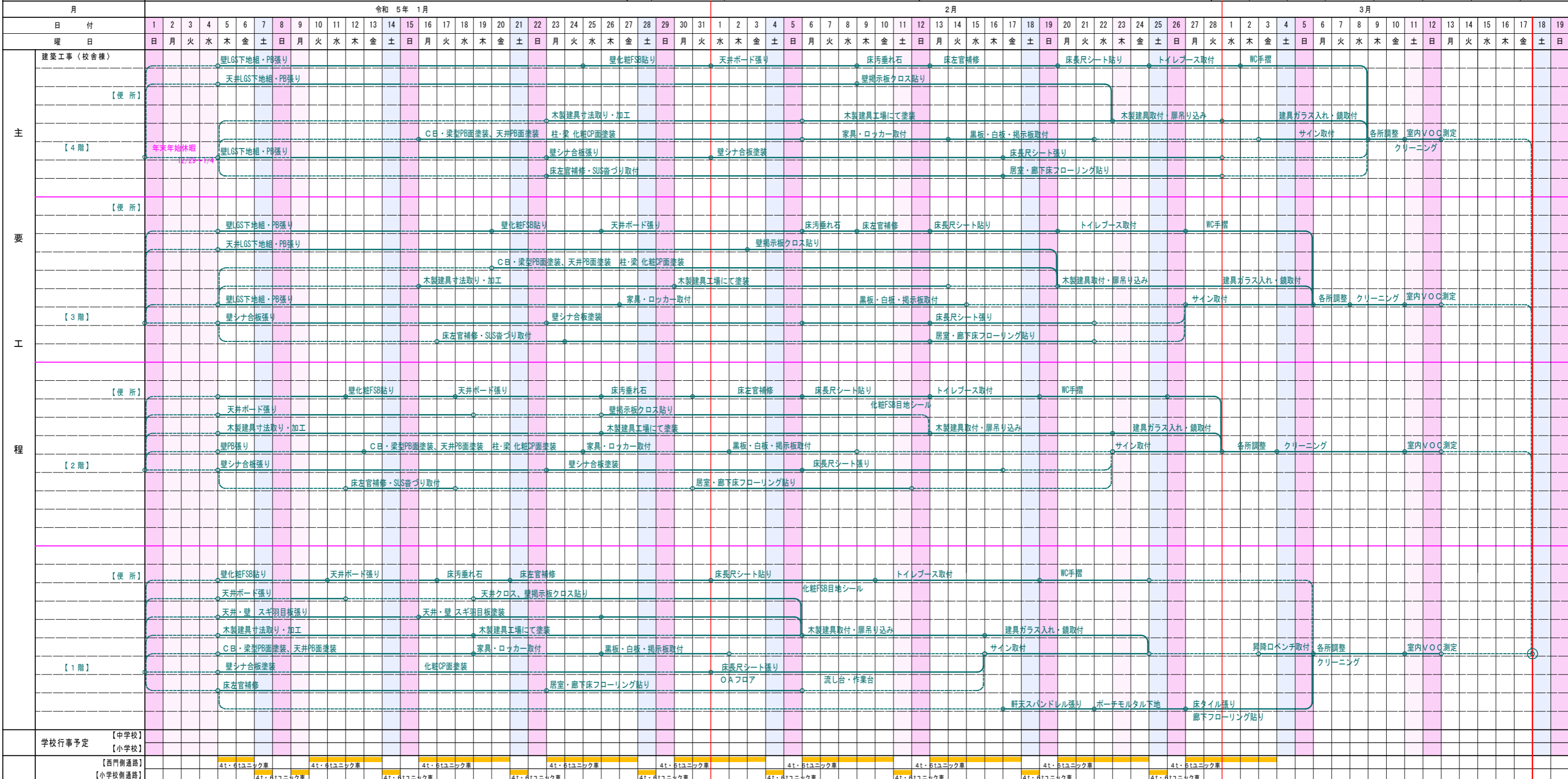
1 工事名称	仙台市立七北田中学校校舎増改築工事			12 安全衛生活動	作業所安全衛生スローガン	気付く目!探す目!感じる目!即対応で絶対達成ゼロ災害!!						
2 工事場所	仙台市泉区七北田字東裏百番地				安全管理重点項目	1 電動工具による災害の防止 2 脚立・立ち馬からの転落災害の防止 3 第三者（特に児童・生徒）に対する災害の防止 4 5						
3 発注者	仙台市長（仙台市教育局総務企画部学校施設課）					対策	1 電動工具の始業前点検の実施。保護カバーを確認し、正しい姿勢で使用する。 2 立ち馬の設置位置の確認。不安定な場所で使用しない。身を乗り出さない。 3 第三者を優先に通行する。第三者に対する安全確保。誘導員による誘導の徹底。 4 5					
4 設計・監理	仙台市都市整備局公共建築住宅部営繕課											
5 工期	着工 令和3年12月20日 ～ 竣工 令和5年3月17日 契約年月日 令和3年12月17日			13 本日の主な作業	・1階～4階 壁・天井LGS下地組・PB張り ・1階～4階 造作 ・1階～2階 壁・天井塗装 ・内外部左官補修 ・外壁面目地シーリング ・外壁面吹付 ・屋上アスファルト防水 ・各所研り							
6 請負金額	￥ 1,265,770,000 — 内消費税 ￥ 12,870,000 —			14 本日就労者数	元請職員 7 人（別途工事業者） 電気設備業者 12 人 協力業者 14 社 53 人 機械設備業者 8 人 合 計 80 人							
7 施工形態	単 独 工 事 J V 工 事			9 進捗率	令和5年1月17日 現在 72.50 %							
8 工事概要	工事内容 工事種目：新築 構 造：鉄筋コンクリート造 4階建て（校舎） 校 舎：建築面積 2,118.67㎡ 延床面積 6,641.88㎡ 付 属 棟：建築面積 20.75㎡ 延床面積 20.75㎡			10 安全成績	休業4日以上 1 件 1月17日 現在 延べ労働者数 10,704 人 休業4日未満 0 件 1月17日 現在 延べ労働者時間 85,632 時間							
11 安全施工サイクル実施状況	日 常	8:00～ 朝礼・ラジオ体操・KY活動 11:45～ 安全工程打合せ 16:50～ 持ち場後片付け・終業時の確認 統括安全衛生責任者による現場巡視「午前・午後」			15 主要協力業者	工 種	一 次	人	二 次	人	三 次	人
	週 間	毎週 金曜日 16:30～ 週間工程打合せ 毎週 金曜日 15:30～ 場内一斉清掃				内装・金属工事	阿部内装興業	5	山村内装	3		
	毎 月	災害防止協議会の開催・毎月第三 木曜日 ※ 月間工程打合せ ※ 「店社パトロール」				木工事	守屋木材	1	ニー・イチ・シー	7		
	随 時	持込機械等の承認「ステッカーの交付」 入場予定業者との事前打合せ 新規入場者の受入教育「指導・援助」				塗装工事	鈴木塗装店	9				
						左官工事	クレア工業	4				
					シーリング工事	日昇工業	6					
					防水工事	マルカン工業	9					
					解体工事	東北黒沢建設工業	2					
					鳶・土工事	佐市工務店	1					
					交通誘導員	三和	1					
					塗装工事	大沼塗装店	2					
					タイル工事	落合タイル商会	1					
					交通誘導員	三和	2					
				16 そ の 他	※ 添付資料（月間工程表・配置図）							



敷地概要	
施設名称	仙台市立七北田中学校
計画地	仙台市泉区七北田字東裏百番地
用途	中学校
敷地面積	21,209.77 m ²
建蔽率/容積率	制限：建蔽率 60% / 容積率 200%
都市計画	都市計画区域、市街化区域
用途地域	第二種住居地域
高度地区	第3種高度地区
防火指定	指定なし
その他の制限等	建築基準法22条第1項適用区域 景観計画：郊外住宅地ゾーン 屋外広告物条例：第二種許可地域 宅地造成等規制法：宅地造成工事規制区域 下水道処理区域：分流水処理区域 仙台市ひとにやさしいまちづくり条例 杜の都の環境をつくる条例 杜の都の風土を育む景観条例 仙台市中高層建築物等の建築に係る紛争の予防と調整に関する条例 仙台市雨水流出抑制実施要綱
高さ制限	道路斜線：勾配1.25 隣地斜線：立上りH20m+勾配1.25 北側斜線(第3種高度地区)：立上りH7.5m+H15mまで勾配1.25+以降勾配0.6
日影規制	高さ10mを超える建築物 日影規制時間：3時間/5時間、受影面：H4.0m

凡例	
※ 計画建物を示す。	レベル 改築校舎1FL=±0=34.50 基準レベル KBM34.29(D-12敷地現況図による) 仕上レベル (***) 現況レベル **, **
※ () 内は既存建物を示す。	
※ 外構範囲は1階平面図による。	

初版	令和5年1月・2月度 工事工程表 (内部)			建築	仙台土木建築工業・千田建設共同企業体										12月未予定出来高	64.89%	82.60%	80.60%	90.00%	90.00%	90.00%	71.30%
	工事名称：仙台市立七北田中学校校舎増改築工事			電気設備	太平電気㈱										12月末実施出来高	61.90%	64.30%	58.51%	90.00%	90.00%	90.00%	68.00%
R5.1月度月間安全目標				1. 電動工具による災害の防止 2. 脚立・立ち馬からの転落災害の防止										1月末未予定出来高	87.38%							
				小荷物昇降機設備										2月末未予定出来高	98.94%							
				ガス設備										建築 J V 現場代理人 監理技術者 主任技術者 現場代理人 現場代理人 現場代理人 現場代理人 現場代理人								



災害防止対策事項	①高所からの墜落・転落災害 ＜可能性2 重篤度3 評価5 優先度B＞ 作業床設置と安全带使用徹底 ＜可能性2 重篤度1 評価3 優先度D＞	①電動工具による災害 ＜可能性2 重篤度2 評価4 優先度C＞ 始業点検の実施と適正使用徹底 ＜可能性1 重篤度1 評価2 優先度E＞	①脚立・立ち馬からの転落災害 ＜可能性2 重篤度2 評価4 優先度C＞ 設置位置の確認と適正使用徹底 ＜可能性1 重篤度1 評価2 優先度E＞	①高所からの墜落・転落災害 ＜可能性2 重篤度3 評価5 優先度B＞ 作業床設置と安全带使用徹底 ＜可能性2 重篤度1 評価3 優先度D＞	①電動工具による災害 ＜可能性2 重篤度2 評価4 優先度C＞ 始業点検の実施と適正使用徹底 ＜可能性1 重篤度1 評価2 優先度E＞	①脚立・立ち馬からの転落災害 ＜可能性2 重篤度2 評価4 優先度C＞ 設置位置の確認と適正使用徹底 ＜可能性1 重篤度1 評価2 優先度E＞	①高所からの墜落・転落災害 ＜可能性2 重篤度3 評価5 優先度B＞ 作業床設置と安全带使用徹底 ＜可能性2 重篤度1 評価3 優先度D＞	①電動工具による災害 ＜可能性2 重篤度2 評価4 優先度C＞ 始業点検の実施と適正使用徹底 ＜可能性1 重篤度1 評価2 優先度E＞	①脚立・立ち馬からの転落災害 ＜可能性2 重篤度2 評価4 優先度C＞ 設置位置の確認と適正使用徹底 ＜可能性1 重篤度1 評価2 優先度E＞	①高所からの墜落・転落災害 ＜可能性2 重篤度3 評価5 優先度B＞ 作業床設置と安全带使用徹底 ＜可能性2 重篤度1 評価3 優先度D＞	①電動工具による災害 ＜可能性2 重篤度2 評価4 優先度C＞ 始業点検の実施と適正使用徹底 ＜可能性1 重篤度1 評価2 優先度E＞	①脚立・立ち馬からの転落災害 ＜可能性2 重篤度2 評価4 優先度C＞ 設置位置の確認と適正使用徹底 ＜可能性1 重篤度1 評価2 優先度E＞	①高所からの墜落・転落災害 ＜可能性2 重篤度3 評価5 優先度B＞ 作業床設置と安全带使用徹底 ＜可能性2 重篤度1 評価3 優先度D＞	①電動工具による災害 ＜可能性2 重篤度2 評価4 優先度C＞ 始業点検の実施と適正使用徹底 ＜可能性1 重篤度1 評価2 優先度E＞	①脚立・立ち馬からの転落災害 ＜可能性2 重篤度2 評価4 優先度C＞ 設置位置の確認と適正使用徹底 ＜可能性1 重篤度1 評価2 優先度E＞
	②脚立・立ち馬からの転落災害 ＜可能性2 重篤度2 評価4 優先度C＞ 設置位置の確認と適正使用徹底 ＜可能性1 重篤度1 評価2 優先度E＞	②脚立・立ち馬からの転落災害 ＜可能性2 重篤度2 評価4 優先度C＞ 設置位置の確認と適正使用徹底 ＜可能性1 重篤度1 評価2 優先度E＞	②資材運搬時転倒・転落災害 ＜可能性2 重篤度2 評価4 優先度C＞ 足場等による作業通路の確保 ＜可能性1 重篤度1 評価2 優先度E＞	②電動工具による災害 ＜可能性2 重篤度2 評価4 優先度C＞ 始業点検の実施と適正使用徹底 ＜可能性1 重篤度1 評価2 優先度E＞	②搬出入車両による交通災害 ＜可能性3 重篤度3 評価6 優先度A＞ 安全誘導及び安全運転を徹底 ＜可能性2 重篤度2 評価4 優先度C＞	②搬出入車両による交通災害 ＜可能性3 重篤度3 評価6 優先度A＞ 安全誘導及び安全運転を徹底 ＜可能性2 重篤度2 評価4 優先度C＞	②搬出入車両による交通災害 ＜可能性3 重篤度3 評価6 優先度A＞ 安全誘導及び安全運転を徹底 ＜可能性2 重篤度2 評価4 優先度C＞	②搬出入車両による交通災害 ＜可能性3 重篤度3 評価6 優先度A＞ 安全誘導及び安全運転を徹底 ＜可能性2 重篤度2 評価4 優先度C＞	②搬出入車両による交通災害 ＜可能性3 重篤度3 評価6 優先度A＞ 安全誘導及び安全運転を徹底 ＜可能性2 重篤度2 評価4 優先度C＞	②搬出入車両による交通災害 ＜可能性3 重篤度3 評価6 優先度A＞ 安全誘導及び安全運転を徹底 ＜可能性2 重篤度2 評価4 優先度C＞	②搬出入車両による交通災害 ＜可能性3 重篤度3 評価6 優先度A＞ 安全誘導及び安全運転を徹底 ＜可能性2 重篤度2 評価4 優先度C＞	②搬出入車両による交通災害 ＜可能性3 重篤度3 評価6 優先度A＞ 安全誘導及び安全運転を徹底 ＜可能性2 重篤度2 評価4 優先度C＞	②搬出入車両による交通災害 ＜可能性3 重篤度3 評価6 優先度A＞ 安全誘導及び安全運転を徹底 ＜可能性2 重篤度2 評価4 優先度C＞	②搬出入車両による交通災害 ＜可能性3 重篤度3 評価6 優先度A＞ 安全誘導及び安全運転を徹底 ＜可能性2 重篤度2 評価4 優先度C＞	②搬出入車両による交通災害 ＜可能性3 重篤度3 評価6 優先度A＞ 安全誘導及び安全運転を徹底 ＜可能性2 重篤度2 評価4 優先度C＞
行事予定 年末年始休暇 (12/29~1/4) 安全大会 総合定例打合せ 安全衛生協議会 店社安全パトロール 施工定例打合せ															
安全当番	建築・電気・機械	建築JV	電気設備	機械設備	ガス設備	建築JV	建築JV	建築JV	電気設備	機械設備					
	協力業者	マルカン工業	協林工業	鈴木塗装店	阿部内装興業	日昇工業	守屋木材	マルカン工業	協林工業	鈴木塗装店					

初版

令和5年1月・2月度 工事工程表（外部）

工事名称：仙台市立七北田中学校校舎増改築工事

R5.1月度月間安全目標 1. 電動工具による災害の防止 2. 脚立・立ち馬からの転落災害の防止

Table with project details: 建築 (仙台土木建築工業・千田建設共同企業体), 電気設備 (太平洋電気株), 機械設備 (株式会社), 昇降機設備 (ナショナルエレベーター工業株), 小荷物昇降機設備 (ナショナルエレベーター工業株), ガス設備 (村上瓦斯工業所). Includes a summary table of progress percentages for various categories.

Main construction schedule Gantt chart showing tasks from January to March. Tasks include roof waterproofing, exterior facade work, and structural adjustments. Includes a section for disaster prevention measures (災害防止対策事項) and project schedule (行事予定).

2. パトロール点検表

合同安全パトロール 点検表

担当課	仙台市都市整備局公共建築住宅部 営繕課	点検年月日	令和5年1月18日 (水)	
工事名称	仙台市立七北田中学校校舎増改築工事			
工事場所	仙台市泉区七北田字東裏百番地			
工種	主木・建築・舗装・その他	当日の作業内容	内外部 仕上げ工事	
受注者	仙台土木建築工業・千田建設共同企業体 統括安全衛生責任者・現場代理人			
点検項目	点検事項	評価	点検事項	評価
1 安全衛生管理体制	1) 特定元方事業者等の事業開始報告	○	7) 協議組織の設置運営	○
	2) 適用事業報告	○	8) 下請への指導・援助	○
	3) 時間外・休日労働協定届	○	9) 施工計画書	○
	4) 統括安全衛生責任者	○	10) 作業手順	○
	5) 元方安全衛生管理者	○	11) 施工体系図等「協議会組織図」	○
	6) J V 代表者届	○	12)	
2 安全施工サイクル	1) 新規入場者教育	○	5) 各種点検表	○
	2) 朝礼	○	6) 作業打合せ簿	○
	3) K Y ・ミーティング	○	7) 作業計画 (クレーン・重機)	○
	4) 巡視	○	8) リスクアセスメントの取り組み	○
3 労働衛生管理	1) 健康診断	○	3) 環境測定 (粉じん・酸欠・騒音・有機・振動)	○
	2) 特殊健康診断	○	4) 保護具の備付使用 (マスク・眼鏡・耳栓等)	○
4 計画の届出	1) 機械等設置届 (足場・型枠支保工・架設通路・軌道装置)	○	3) 特定機械等設置届 (クレーン・リフト・エレベーター・ゴンドラ)	○
	2) 建設工事計画届 (橋梁・ずい道・掘削・建築・工作物・圧気工法)	/		
5 作業主任者・指揮者の選任・指名	1) 地山、土止め・足場・型枠・鉄骨・木建	○	5) 車両系建設機械組立・解体	/
	2) 有機溶剤・特化物・石綿	○	6) クレーン組立・解体	/
	3) 酸欠	/	7) コンクリート造工作物解体	/
	4) ずい道掘削・ずい道履工	/	8) 100kg 以上の荷の積み卸し作業	/
6 就業制限等	1) クレーン・玉掛	/	5) 酸欠・粉じん	/
	2) 建設用機械 (掘削・整地・基礎・締固)	/	6) ウインチ・ローラー	/
	3) ガス溶接	/	7) 玉掛	/
	4) アーク溶接	/	8)	/
7 電気	1) 架空電線の養生	○	5) アーク溶接機 (ホルダー・接続部・配線損傷)	/
	2) 漏電遮断器	○	6) アースの設置状況	/
	3) 電気取扱者・責任者	○	7) 場内配線状況	/
	4) 開閉器	○	8) 点検表	/
8 建設用機械	1) 特定自主検査	○	4) 接触防止措置	○
	2) 月例点検	○	5) 用途外使用	○
	3) 取扱責任者	○	6) 運転者不在時措置	○
9 くい打機 くい抜機	1) 倒壊防止措置 (敷鉄板・アウトリガー)	/	4) 合図	/
	2) ワイヤの点検	/	5) 立入禁止措置	/
	3) 連結部の状態	/	6)	/
10 クレーン	1) 倒壊防止措置 (敷鉄板・アウトリガー)	/	5) フックの外れ止め	/
	2) 吊り角度	/	6) 荷振れ防止	/
	3) 安全装置 (過巻防止・過負荷防止)	/	7) 合図	/
	4) 玉掛けワイヤー適否	/	8)	/
11 掘削	1) 地質調査・埋設物調査・地山点検	/	3) 土止め支保工組立図・設置状況	/
	2) 法勾配・立入禁止	○	4)	/
12 型枠支保工	1) 組立図	/	3) 敷板・根がらみ・水平材	/
	2) 立入禁止措置	/	4)	/
13 鉄骨組立	1) 作業計画・手順	/	4) 親綱・安全帯	/
	2) 倒壊防止措置	/	5) 立入禁止措置	/
	3) 昇降設備	/	6) 部材落下防止・吊り袋	/
14 墜落転落・飛来落下	1) 組立図・構造	○	7) 壁つなぎ	○
	2) 手摺 (中さん・幅木・防網・メッシュシート)	○	8) 上下作業	○
	3) 作業床 (欠損・結束・幅)	○	9) 投下設備	○
	4) 積載荷重標示	○	10) 作業構台	○
	5) 脚立・うま・はしご	○	11) 安全帯取付設備	○
	6) 昇降設備	○	12) 開口部 (養生・標示)	○
15 服装	1) 保護具・安全帯・靴 (作業に適した物)	○		
16 整理整頓	1) 通路・作業床・材料置き場	○	2) 出入口・休憩所・トイレ	○
17 その他	1) 公衆災害防止	○	5) 建設リサイクル法	○
	2) 熱中症対策	○	6) 火気管理	○
	3) 店社パトロール	○	7)	
	4) 定期安全衛生教育	/	8)	
指導事項等				
	点検者	仙台土木建築工業株式会社 安全担当	受検者	仙台土木建築工業・千田建設共同企業体 現場代理人

* 評価欄記載方法 : 非該当 / : 良好 ○ : 指導事項 △

3. 好事例・改善報告等

令和4年度 仙台労働基準監督署・仙台市合同安全パトロール（第3回）好事例・指導事項改善報告書

工事名称	仙台市立七北田中学校校舎増改築工事		
施工業者	仙台土木建築工業・千田建設共同企業体	点検年月日	令和5年1月18日
番号	好事例・指導事項	改善内容	別添資料の有無
	書類の整備、現場の整理整頓がしっかりとされており良好な現場でした。		
	書類確認での好事例		
1	・ 毎月の安全衛生協議会において、欠席者への協議会内容の伝達教育が		○
	「伝達、教育終了表」にてしっかりとされており良好でした。		
2	・ 作業手順書、及び作業計画書において、作業手順周知会、及び作業		○
	計画書の共有がされていることが、サインより確認でき、すべての作		
	業員まで周知がされており良好でした。		
	現場確認での好事例		
3	・ 内部階段足場において、突起部にピンク色のリボンテープが巻かれ、		○
	視覚的に、接触によるケガの防止を行っており、良好でした。		
4	・ 各居室～廊下の床欠込み部分の床養生において、ポリスチレン		○
	フォームを使用することで、より安全性の効果が期待される。		
5	・ 1階資材搬入用のスロープ整備が整備されており、良好でした。		○
6	・ 外部足場において、フルハーネスの使用範囲をメッシュシートの色分けにより明確化しており、創意工夫が感じられました。		○

安全衛生協議会 再下請協力業者及び
職長・主任技術者への伝達教育修了書

令和 5年 1月19日

仙台市立七北田中学校校舎増改築工事
 仙台土木建築工業㈱・千田建設㈱共同企業体
 作業所長 和泉 静 殿

当社は、仙台市立七北田中学校校舎増改築工事作業所
 主催の第 13 回 安全衛生協議会に欠席致しましたので、
 議事内容の説明、伝達、指導を受けた事を証明致します。

(次協力業者) 職長・主任技術者
 (会 社 名) _____
 (担 当 者 名) _____ 印

《 説明、指導内容 》

1. 協議会の内容説明

2. 工程説明

3. その他、提案事項説明

《 質疑、要望、その他 》

会 社 名

指導者(協議会出席者)

作業手順書				協力会社名	(株)阿部内装興業	作成日	2022.5.1	元請 検印	
				協力会社名	—	作成者	阿部 友幸		
作業所名	仙台市立七北田中学校校舎増改築工事	使用資材	スタッド、ランナー、野縁受けチャンネル、野縁Mバー、他付属金物	職長・安責者		手順周知日	参加者名 (各自自筆でサイン)		
工種	軽鉄下地組立作業(壁・天井LGS)	使用機械・工具	高速カッター、アーク溶接機、建設用鋸打ち機(ガス式)	作業主任者					
作業予定日		保護具	ヘルメット、手袋、ゴーグル、保護面、皮手袋、安全帯、安全靴	作業指揮者				24年 10月20日	
		必要な有資格	アーク溶接、研削砥石交換、高所作業車(特別教育)	作業員数					
区分 ※1	作業手順(ステップ)	危険有害要因 (具体的に予想される災害)	重大性	可能性	評価点	優先度	除去・低減対策 (実施すべき災害防止対策)	実施者	平面、断面にて、急所中の急所を具体的に図示 (施工場所、仮設設備配置、及び人員配置等)
準備作業	KYKを行う 作業員の健康状態をチェックする 保護具、機械、器具の作業前点検 有資格者の点検 材料搬入日時を明確にする 材料の置場を決めておく						KYKミーティングで危険を予知し、対策を立てる ミーティング時に健康状態をチェックする 作業開始前の各点検を行う 本日の作業に必要な資格をチェックする 事前の打合せによる 同上	全員	(※1)
本作業	LGS材料の搬入	床につまづいて転倒する	1	2	2	D	事前に搬入経路の状態を確認する	全員	
		長尺資材の搬入時に他業種作業員に接触する	1	2	2	D	朝礼の際に搬入経路を他業者へ告知し注意を促すとともに、死角部を通行する場合の 声掛け及び可能であればカラーコーン 等で区画する	"	
		クレーンにてステージに資材荷上げ時の落下事故	3	1	3	A	玉掛の確認、ステージに過度の荷重をかけない	全員	
	足場の設置(立馬・高所作業車)	立馬の転倒 高所作業車が段差により倒れる	3	1	3	A	脚とも床に接しているか確認する。 また、使用前に開き止めや各ストッパーなど 転倒、転落につながる不具合が無い点検する 立馬が1.5M以上の場合、吊ホルト安全帯を使用する (※1)	"	
		高所作業車使用時、乗り移りによる転落	3	2	6	A	安全帯の使用徹底、挟まれ防止バーを使用する		
		高所作業車使用時に手摺から資材の落下	2	2	4	A	安全帯の使用徹底、身を乗り出さない		
		高所作業車使用時に上部躯体と挟まれる	3	1	3	A	安全帯の使用徹底、身を乗り出さない		
		高所作業車使用時に身を乗り出して墜落する	3	1	3	A	安全帯の使用徹底、身を乗り出さない		
	資材の加工	高速カッター使用時に指を巻き込まれる	1	1	1	D	必ずゴーグルや保護メガネを着用して作業を行う 火花カバーの設置		
	資材の組立	切断加工中に火花(鉄粉)で目を負傷する	2	3	6	B	高速カッター使用時は保護マスク(特定合格品)を使用		
		また吸引により口内を負傷する 足場からの転落	2	2	4	C	作業に夢中になりすぎず、足元への意識を 常に持つよう気をつける 手掛かり棒を立てる		
	開口部の補強	溶接火花による火災 ヒューム炎の吸入による肺の損傷	3	1	3	D	作業場所に可燃物がないか確認し、 保護マスク(特定合格品)を使用 万一に備えて消火器等消火設備を設置してから 作業を行い、作業後は残火がないか必ず確認する		
		溶接火花による目の怪我	2	2	4	C	光線や火花から目を守るため、保護面や 保護メガネを着用して作業を行う・露出の少ない作業着と 皮手袋を着用する・断熱から3m以内で作業しない		
		溶接火花による火傷	2	2	4	C	保護メガネを着用して作業を行う・露出の少ない作業着と 皮手袋を着用する・断熱から3m以内で作業しない		
	作業場所の片付け清掃						残材の整理整頓及び不用材を撤去し、 後業者や通行者の躓き転倒を防ぐ 元請担当者へ作業終了の報告をし、 作業箇所の確認を受ける		
	確認作業								
	作業完了次工程へ								
								※2リスク評価・方法 重大性 1 軽(不休、休業4日未満) 2 中(休業4日以上、第3者が軽微な被災) 3 重(死亡、障害を伴う災害、第3者が重篤な被災) 可能性 1 低い(5年に1回程度) 2 中(1年に1回程度) 3 高い(6ヶ月に1回程度) 評価点(重大性×可能性) 危険度 ③ 即・抜本的対策が必要(9・6) ② 対策が必要(4・3・2) ① 対策の必要なし(1)	



No. 1
 合同安全パトロール

良事項 No. 3

パトロール者
 (一社) 仙台建設業協会

立会者
 宮繕課建築第二係

東北設計計画研究所

受験者立会
 仙台土木建築工業(株)

令和4年1月18日



No. 2
 合同安全パトロール

良事項 No. 4

パトロール者
 (一社) 仙台建設業協会

立会者
 宮繕課建築第二係

東北設計計画研究所

受験者立会
 仙台土木建築工業(株)

令和4年1月18日



No. 3
 同上

No. 1
 合同安全パトロール

良事項 No. 5

パトロール者
 (一社) 仙台建設業協会

立会者
 営繕課建築第二係

東北設計計画研究所

受験者立会
 仙台土木建築工業(株)

令和4年1月18日



No. 2
 合同安全パトロール

良事項 No. 6

パトロール者
 (一社) 仙台建設業協会

立会者
 営繕課建築第二係

東北設計計画研究所

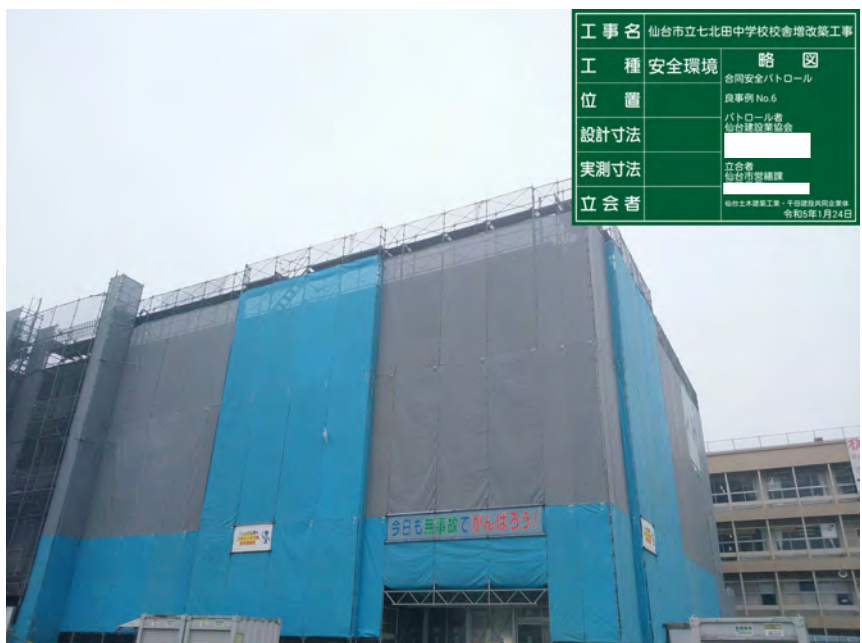
受験者立会
 仙台土木建築工業(株)

令和4年1月18日



No. 3

同上



【3班②】

仙台市役所議会機能移転改修工事

[株式会社橋本店]

1. 工事概要説明書

工 事 概 要 説 明 書

令和5年1月18日 現在

1 工事名称	仙台市役所議会機能移転改修工事		12 安全衛生活動	作業所安全衛生スローガン	無事故・無災害みんなが笑顔で終わる現場を目指す									
2 工事場所	仙台市青葉区国分町三丁目7-1			安全管理重点項目	1 安全施工サイクルの確立と徹底									
3 発注者	仙台市（都市整備局公共建築住宅部営繕課）				2 電動工具災害の防止									
4 設計・監理	仙台市（都市整備局公共建築住宅部営繕課）			3 第三者災害の防止										
5 工期	着工 令和4年8月2日 ~ 竣工 令和5年6月30日 契約年月日 令和4年8月1日			4 転倒・躓き災害の防止										
6 請負金額	¥ 154,000,000 — 内消費税 ¥ 14,000,000 —			5 通勤・交通災害の防止										
7 施工形態	単独工事 J V 工事			13 本日の主な作業	対策	1 新規入場者教育時の指導徹底								
8 工事概要	7・8階内部改修工事 天井撤去新設、間仕切壁撤去新設、劣化部補修、床仕上げ新設等		2 始業前・作業前点検の実施											
9 進捗率	令和4年12月31日 現在 20.00 %		14 本日就労者数	元請職員 2 人 (別途工事業者)		電気設備業者 4 人								
10 安全実績	休業4日以上 0 件 1月17日 現在 延べ労働者数 625 人 休業4日未満 0 件 1月17日 現在 延べ労働者時間 5,000 時間			協力業者 3 社 4 人		機械設備業者 3 人								
11 安全施工サイクル実施状況	日常	8:00~ 朝礼・ラジオ体操・KY活動		15 主要協力業者				工種	一次	人	二次	人	三次	人
		11:00~ 安全工程打合せ						内装	大協物産	1	及川・永井内装	2		
		16:45~ 持ち場後片付け・終業時の確認						誘導員	東部警備	1				
		統括安全衛生責任者による現場巡視「午前・午後」												
	週間	毎週金曜日 11:30 ~ 週間工程打合せ 毎週 曜日 : ~ 場内一斉清掃												
毎月	災害防止協議会の開催・毎月第4水曜日 ※ 月間工程打合せ ※ 「店社パトロール」													
随時	持込機械等の承認「ステッカーの交付」 入場予定業者との事前打合せ 新規入場者の受入教育「指導・援助」													
			16 その他											
※ 添付資料（月間工程表・平面図）														

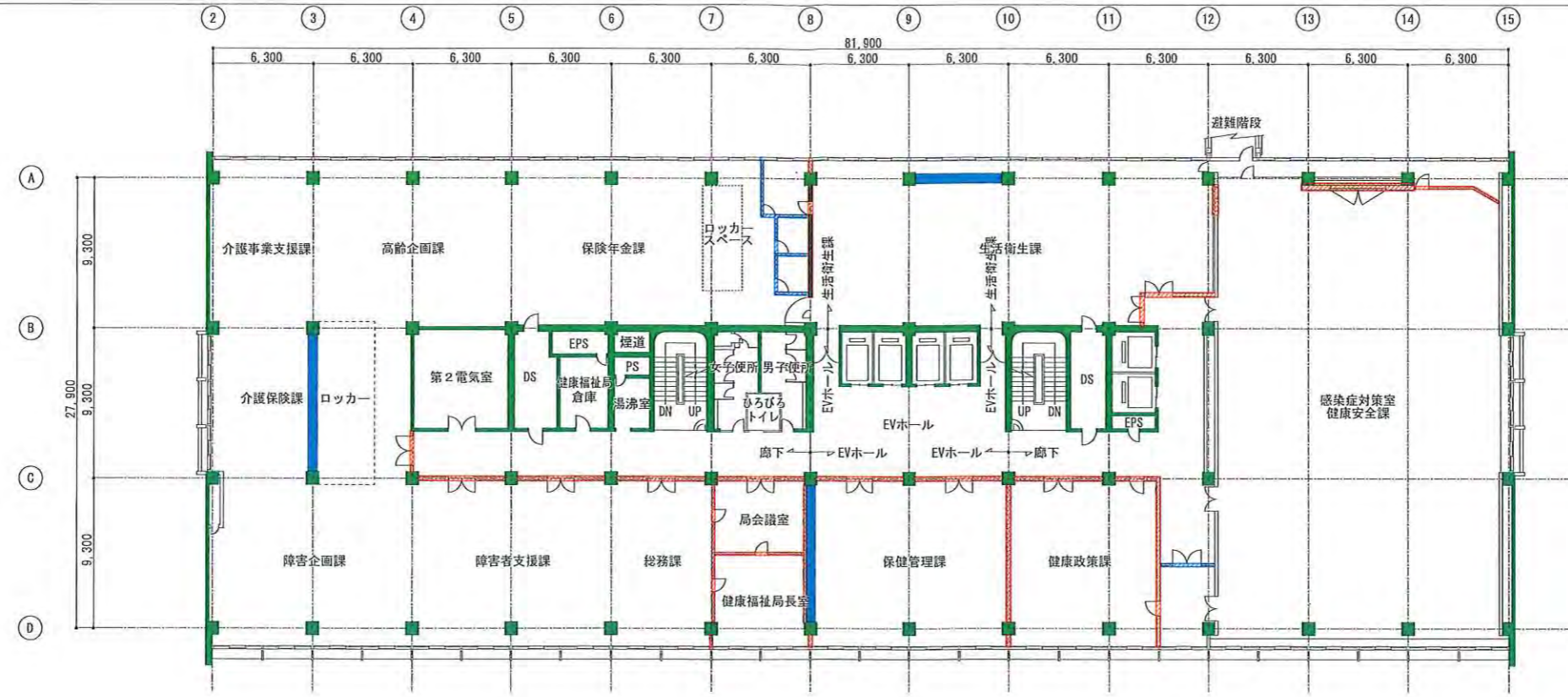
1 月 度 月 間 工 程 表

仙台市役所議会機能移転工事

令和4年12月23日

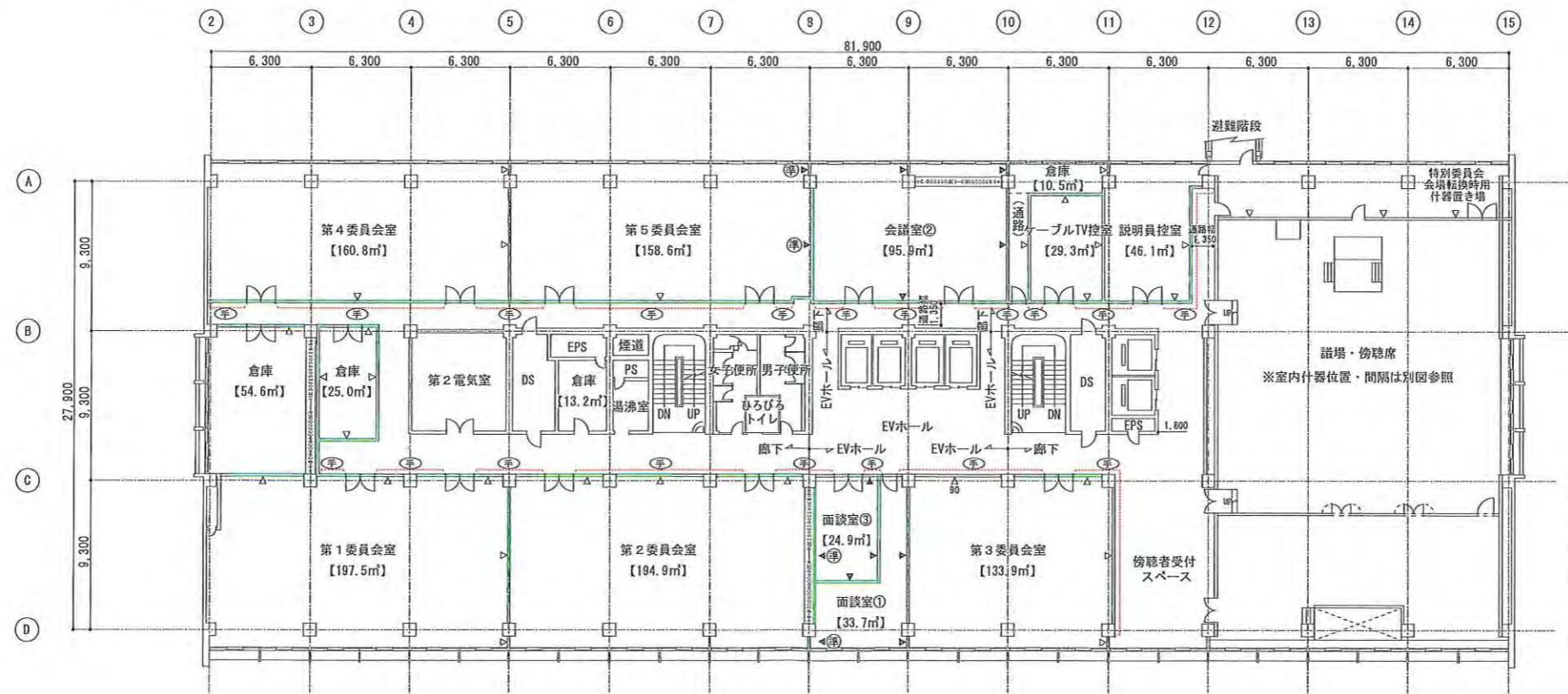
工事期間	12月							1月							2月																																		
	25日	26日	27日	28日	29日	30日	31日	1日	2日	3日	4日	5日	6日	7日	8日	9日	10日	11日	12日	13日	14日	15日	16日	17日	18日	19日	20日	21日	22日	23日	24日	25日	26日	27日	28日	29日	30日	31日	1日	2日	3日	4日	5日	6日	7日	8日	9日	10日	
8 階	軽量材搬入段取り・組立							LGS壁組							LGS壁組																																		
															片面ボード張り																																		
															LSD枠取付																																		
	年末年始休業														返し面ボード張り																																		
7 階	床清掃・墨出し							床清掃・墨出し							LGS壁組																																		
															天井内ボード張り																																		
															片面ボード張り																																		
															LSD枠取付																																		
地下1階																																																	
1 階																																																	
機械設備(弁上設備)																																																	
	7階壁コア抜き							8階ACP室内機、冷媒ドレン管吊り込み							8階壁・床コア抜き							8階リモコン建込み配管							7階ACP室内機、冷媒ドレン管吊り込み																				
電気設備(チバ電気)								3階							天井配線							建込配管							天井配線							天井配線・配管							天井配線・配管						
								7階							天井配線							天井配線							建込配管							建込配管							天井配線・配管						
	年末年始休業																																																
搬出入予定																																																	

出来高
12月 20%
1月 29%(予定)出来高
12月 28%
1月 37%(予定)出来高
12月 20%
1月 30%(予定)



8階平面図(改修前) S=1/200

- 【 凡例 】
- : 制振ブレース位置を示す
 - : RC躯体壁・柱位置を示す
 - : 既存間仕切壁(木)撤去部分を示す
 - : 既存間仕切壁(RC)撤去部分を示す
 - : 既存パーティション撤去部分を示す

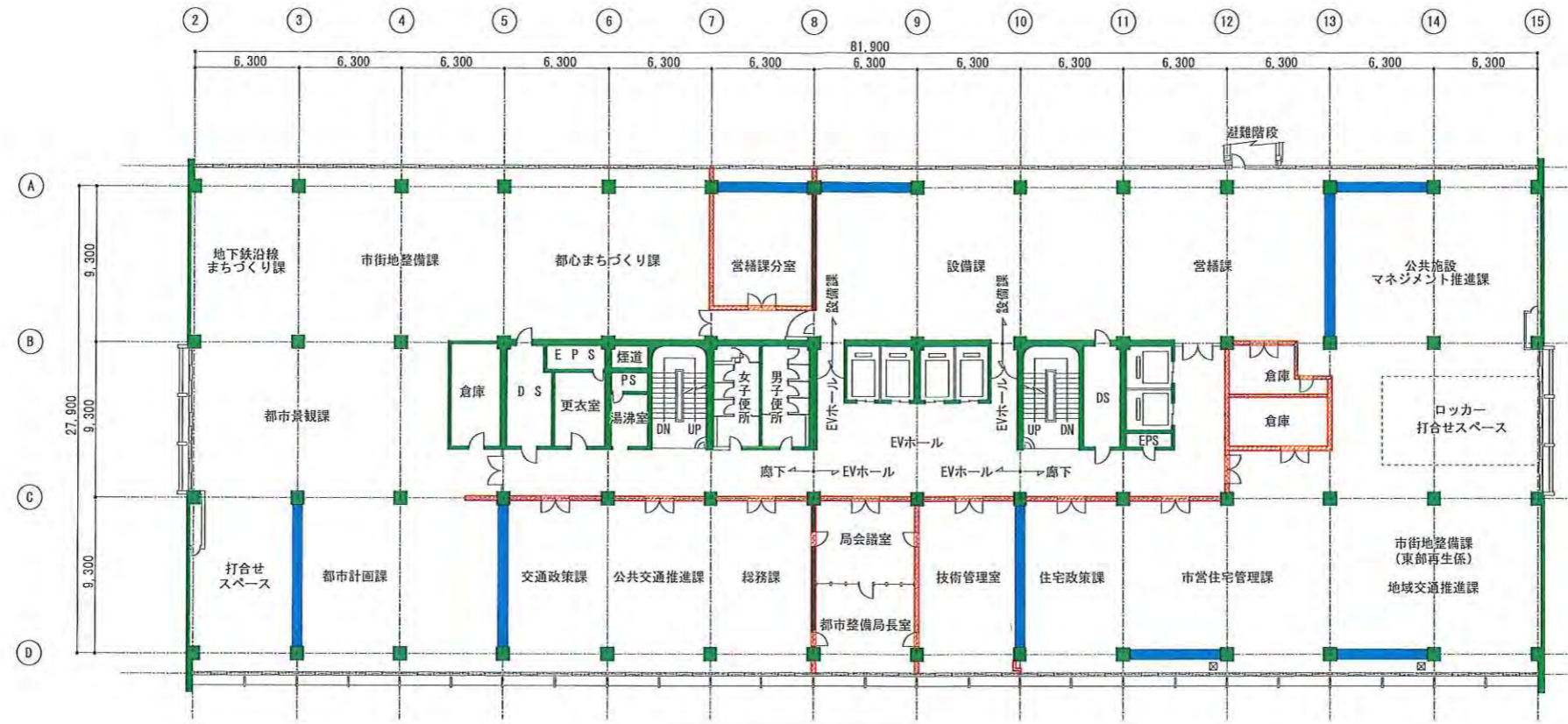


8階平面図(改修後) S=1/200

- 【 凡例 】 ※各壁仕様・仕様詳細についてはA-013参照
- : LGS下地(90形)間仕切り壁新設を示す
 - : LGS下地間仕切り壁新設を示す
 - : LGS下地間仕切り壁(仕上げ片面張り)新設を示す
 - : LGS下地間仕切り壁(防音仕様)新設を示す
 - : LGS下地間仕切り壁(防音仕様), 準耐火構造(小屋裏まで到達)新設を示す
 - : スチールパーティション間仕切壁新設を示す
 - : スチールパーティション間仕切壁(防音仕様)新設を示す
 - : 手摺 新設を示す



特記事項	仙台市都市整備局公共建築住宅部営繕課				工事名称	仙台市役所議会機能移転改修工事	設計番号	-
	設計年月日	令和 4年 4月	設計者名	株式会社 鈴木弘人設計事務所 一級建築士	図面名称	8階平面図(改修前後)	図面番号	A-018
				縮尺	A1:1/200 A3:1/400			



7階平面図(改修前) S=1/200

- 【 凡例 】
- : 制振ブレース位置を示す
 - : RC躯体壁・柱位置を示す
 - : 既存間仕切壁(木)撤去部分を示す
 - : 既存間仕切壁(RC)撤去部分を示す
 - : 既存パーテーション撤去部分を示す



7階平面図(改修後) S=1/200

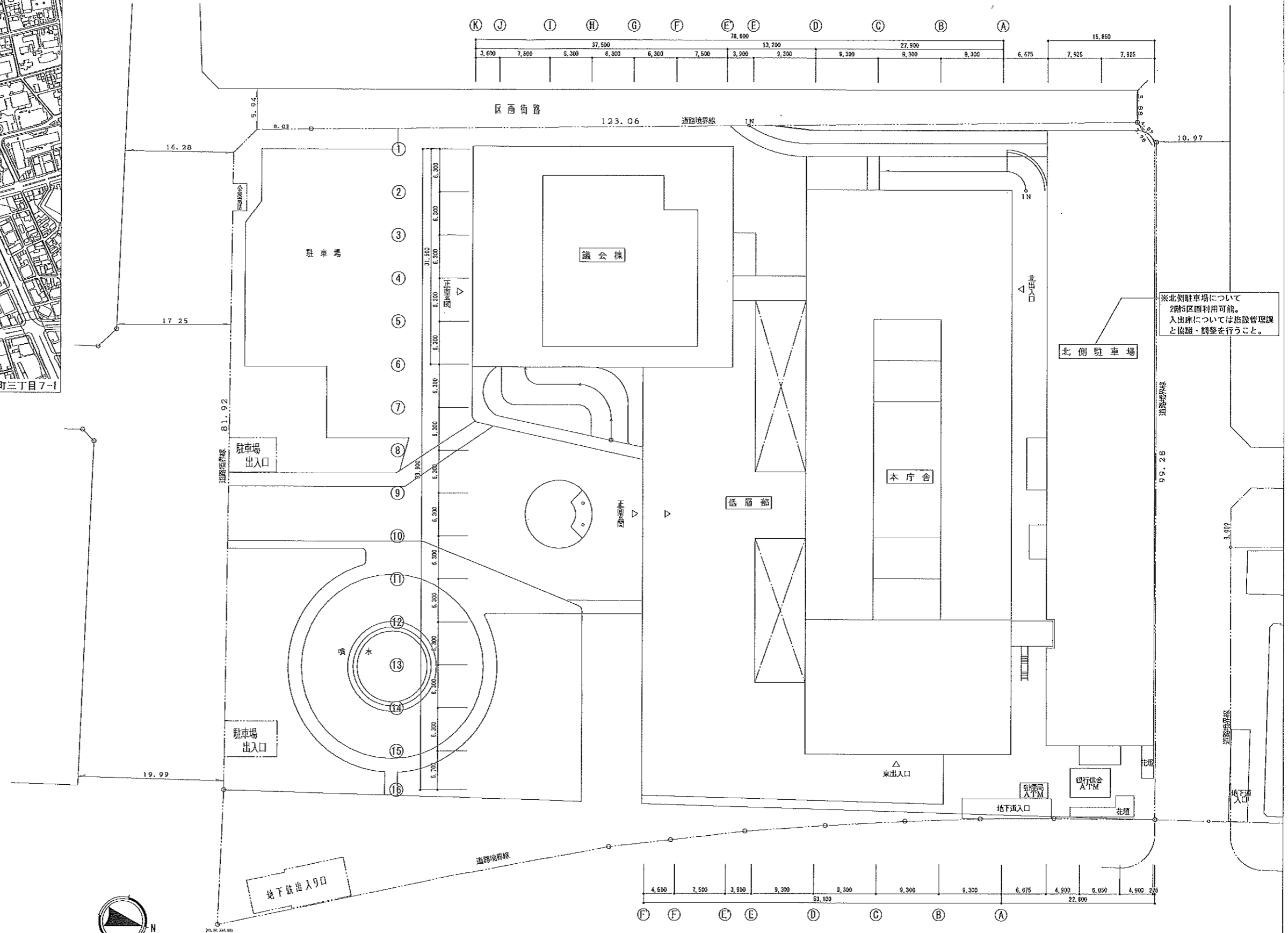
- 【 凡例 】 ※各壁仕様・仕様詳細についてはA-013参照
- : LGS地下(90形)間仕切り壁新設を示す
 - : LGS地下間仕切り壁新設を示す
 - : LGS地下間仕切り壁(仕上げ片面張り)新設を示す
 - : LGS地下間仕切り壁(防音仕様)新設を示す
 - : LGS地下間仕切り壁(防音仕様), 準耐火構造(小屋裏まで到達)新設を示す
 - : スチールパーテーション間仕切壁新設を示す
 - : スチールパーテーション間仕切壁(防音仕様)新設を示す
 - : 手摺 新設を示す

特記事項	仙台市都市整備局公共建築住宅部営繕課				工事名称	設計番号
					仙台市役所議会機能移転改修工事	
設計年月日	令和 4年 4月	設計者名	株式会社 鈴木弘人設計事務所 一級建築士	積印	図面名称	縮尺
					7階平面図(改修前後)	A1:1/200 A3:1/400
						図面番号
						A-017



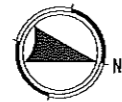
仙台市役所本庁舎及び議会棟仙台市青葉区国分町三丁目7-1

案内図 S=1/6,000



配置図 S=1/200

※北側駐車場について
2階5区画利用可能。
入出庫については施設管理課
と協議・調整を行うこと。



特記事項

仙台市都市整備局公共建築住宅部営繕課

工事名称
仙台市役所議会機能移転改修工事

設計番号

設計年月日

令和 4年 4月

設計者名

株式会社 鈴木弘人設計事務所
一級建築士

検印

図面名称

案内図・敷地配置図

縮尺

A1: 図示
A3: 図示 (50%縮小)

図面番号

A-014

2. パトロール点検表

合同安全パトロール 点検表

担当課	都市整備局 公共建築住宅部 営繕課	点検年月日	令和5年1月18日 (水)	
工事名称	仙台市役所議会機能移転改修工事			
工事場所	仙台市青葉区国分町三丁目7-1			
工種	土木・(建築)・舗装・その他	当日の作業内容	内装下地・ボード施工中。	
受注者	株式会社橋本店			
	統括安全衛生責任者・現場代理人			
点検項目	点検事項	評価	点検事項	評価
1 安全衛生管理体制	1) 特定元方事業者等の事業開始報告	○	7) 協議組織の設置運営	○
	2) 適用事業報告	○	8) 下請への指導・援助	○
	3) 時間外・休日労働協定届	○	9) 施工計画書	○
	4) 統括安全衛生責任者	○	10) 作業手順	○
	5) 元方安全衛生管理者	○	11) 施工体系図等「協議会組織図」	○
	6) JV代表者届	○	12)	○
2 安全施工サイクル	1) 新規入場者教育	○	5) 各種点検表	○
	2) 朝礼	○	6) 作業打合せ簿	○
	3) KY・ミーティング	○	7) 作業計画 (クレーン・重機)	○
	4) 巡視	○	8) リスクアセスメントの取り組み	○
3 労働衛生管理	1) 健康診断	○	3) 環境測定 (粉じん・酸欠・騒音・有機・振動)	○
	2) 特殊健康診断	○	4) 保護具の備付使用 (マスク・眼鏡・耳栓等)	○
4 計画の届出	1) 機械等設置届 (足場・型枠支保工・架設通路・軌道装置)	○	3) 特定機械等設置届 (クレーン・リフト・エレベーター・ゴンドラ)	○
	2) 建設工事計画届 (橋梁・ずい道・掘削・建築・工作物・圧気工法)	○		
5 作業主任者・指揮者の選任・指名	1) 地山、土止め・足場・型枠・鉄骨・木建	○	5) 車両系建設機械組立・解体	○
	2) 有機溶剤・特化物・石綿	○	6) クレーン組立・解体	○
	3) 酸欠	○	7) コンクリート造工作物解体	○
	4) ずい道掘削・ずい道履工	○	8) 100kg以上の荷の積み卸し作業	○
6 就業制限等	1) クレーン・玉掛	○	5) 酸欠・粉じん	○
	2) 建設用機械 (掘削・整地・基礎・締固)	○	6) ウインチ・ローラー	○
	3) ガス溶接	○	7) 玉掛	○
	4) アーク溶接	○	8)	○
7 電気	1) 架空電線の養生	○	5) アーク溶接機 (ホルダー・接続部・配線損傷)	○
	2) 漏電遮断器	○	6) アースの設置状況	○
	3) 電気取扱者・責任者	○	7) 場内配線状況	○
	4) 開閉器	○	8) 点検表	○
8 建設用機械	1) 特定自主検査	○	4) 接触防止措置	○
	2) 月例点検	○	5) 用途外使用	○
	3) 取扱責任者	○	6) 運転者不在時措置	○
9 くい打機 くい抜機	1) 倒壊防止措置 (敷鉄板・アウトリガー)	○	4) 合図	○
	2) ワイヤの点検	○	5) 立入禁止措置	○
	3) 連結部の状態	○	6)	○
10 クレーン	1) 倒壊防止措置 (敷鉄板・アウトリガー)	○	5) フックの外れ止め	○
	2) 吊り角度	○	6) 荷振れ防止	○
	3) 安全装置 (過巻防止・過負荷防止)	○	7) 合図	○
	4) 玉掛けワイヤー適否	○	8)	○
11 掘削	1) 地質調査・埋設物調査・地山点検	○	3) 土止め支保工組立図・設置状況	○
	2) 法勾配・立入禁止	○	4)	○
12 型枠支保工	1) 組立図	○	3) 敷板・根がらみ・水平材	○
	2) 立入禁止措置	○	4)	○
13 鉄骨組立	1) 作業計画・手順	○	4) 親綱・安全帯	○
	2) 倒壊防止措置	○	5) 立入禁止措置	○
	3) 昇降設備	○	6) 部材落下防止・吊り袋	○
14 墜落転落・飛来落下	1) 組立図・構造	○	7) 壁つなぎ	○
	2) 手摺 (中さん・幅木・防網・メッシュシート)	○	8) 上下作業	○
	3) 作業床 (欠損・結束・幅)	○	9) 投下設備	○
	4) 積載荷重標示	○	10) 作業構台	○
	5) 脚立・うま・はしご	○	11) 安全帯取付設備	○
	6) 昇降設備	○	12) 開口部 (養生・標示)	○
15 服装	1) 保護具・安全帯・靴 (作業に適した物)	○		
16 整理整頓	1) 通路・作業床・材料置き場	○	2) 出入口・休憩所・トイレ	○
	2) 公衆災害防止	○	5) 建設リサイクル法	○
17 その他	1) 公衆災害防止	○	5) 建設リサイクル法	○
	2) 熱中症対策	○	6) 火気管理	○
	3) 店社パトロール	○	7)	○
	4) 定期安全衛生教育	○	8)	○
指導事項等	点検者		受検者	橋本店

* 評価欄記載方法 : 非該当 / : 良好 ○ : 指導事項 △

3. 好事例・改善報告等

令和4年度 仙台労働基準監督署・仙台市合同安全パトロール（第3回）好事例・指導事項改善報告書

工事名称	仙台市役所議会機能移転改修工事		
施工業者	株式会社 橋本店	点検年月日	令和5年1月18日
番号	好事例←指導事項	改善内容	別添資料の有無
	書類の整備、現場の整理整頓がしっかりとされており良好な現場でした。		
	書類確認での良好事例		
1	・ 持込み機械の点検が持込み日の他に、毎日されていることが		○
	確認でき良好でした。		
2	・ 資料材料のリスクアセスメントが、化学物質の他に、使用建材		○
	までされており、リスクマネジメントへの取り組み熱意が感じられる。		
3	・ 安全衛生協議会の他に、作業員全員参加型の安全大会が毎月		○
	実施され安全教育されており、良好でした。		
	現場確認での良好事例		
4	・ 安全広場、安全掲示板の設置が難しい現場環境の中、ホワイト		○
	ボードを使い全作業員への当日の作業状況の伝達など、取り組みの		
	工夫が見られました。		
5	・ 今後、内装工事が進むにつれ、部屋数が増えていき影が多くなること		○
	への対策として、固定型のバルーン照明の他に、キャスター付きの		
	移動可能な大型照明を準備しており、工夫が見られました。		

電動工具（始業前）点検表

工 事 名		確 認 者						
		元請管理責任者	協力業者責任者					
仙台市役所議会機能移転改修工事								
所 有 者								
型式・機械番号								
コンプレッサー 277 AC462XL								
項目	事 項	月 日		処 置				
		1/11	1/12		1/13	1/16	1/17	1/18
1	1. 配線の損傷はないか。	○	○	○	○	○	○	○
	2. コネクターの破損はないか。	○	○	○	○	○	○	○
	3. アースは確実にとってあるか。	○	○	○	○	○	○	○
	4. 操作スイッチ、手元スイッチの作動はよいか。	○	○	○	○	○	○	○
	5. 十分な太さのキャブタイヤケーブルを使用しているか。	○	○	○	○	○	○	○
2	1. 各部のボルト・ナットは弛みはないか。							
	2. 回転部のカバーはよいか。							
	3. 鋸歯、飽歯の安全カバーは確実に作動するか。							
	4. 鋸歯、飽歯（回転歯）は確実に取付けてあるか。							
3	1. 取扱責任者の表示はよいか。	○	○	○	○	○	○	○
その他								
記号	○:良好 △:要修理 V:処理済み A:要調整 欠:欠品 /:該当なし X:要交換 L:給油脂		点検者 サイン					

安全データシート

1. 製品及び会社情報

会社名 : 吉野石膏株式会社
所在地 : 東京都千代田区丸の内3丁目3番1号新東京ビル内
担当部門 : 品質保証部
電話番号 : 03-3890-4111 FAX 番号 : 03-3890-3092
緊急連絡先 : 同上
メールアドレス : tech@yoshino-gypsum.jp

整理番号 YTB-1-1

改訂 : 2022年 5月20日

前版 : 2016年 5月31日

製品名 (JIS区分)

タイガーボード (GB-R)

主な用途 : 内装用建材

2. 危険有害性の要約

GHS分類

物理化学的危険性 : 区分に該当しない。

健康に対する有害性 : 分類できない。

GHSラベル要素

絵表示又はシンボル : なし

注意喚起語 : なし

危険有害性情報 : なし

*本製品は労働安全衛生法で固形物 (GHS 分類で成形品) に該当し、GHS の適用範囲外ですが、お客様のご要望に応じて当該シートを発行しています。

施工の際には、取扱いの注意事項、保護措置等を御確認の上対処願います。

3. 組成及び成分情報

単一製品・混合物の区別 : 混合物

種類 : せっこうボード (GB-R)

成分 : 二水石膏 ($\text{CaSO}_4 \cdot 2\text{H}_2\text{O}$)
ボード用原紙
添加剤

官報公示整理番号 : 1-193 ($\text{CaSO}_4 \cdot 2\text{H}_2\text{O}$)

CAS番号 : 10101-41-4 ($\text{CaSO}_4 \cdot 2\text{H}_2\text{O}$)

*二水石膏の中には自然由来のシリカが僅かに含まれることがあります。

4. 応急措置

目に入った場合 : 粉塵が目に入った場合、速やかに清水で十分洗浄し、異常があれば医療処置を受ける。

皮膚に付着した場合 : 皮膚が過敏な人やアレルギー体質の人はかぶれたりする恐れがあるので、速やかに清水で十分洗浄し、異常があれば医療処置を受ける。

吸入した場合 : 粉塵を大量に吸入した場合は新鮮な空気のある場所に移し、水または温水でうがいをさせ、異常があれば医療処置

を受けると。
飲み込んだ場合 : 粉塵を大量に飲み込んだ場合は、大量の水を飲ませ吐かせた後異常があれば医療処置を受ける。

5. 火災時の措置

消火剤 : 不燃性の材料であるので必要なし。
消火方法 : 不燃性の材料であり、火災時の処置は必要なし。

6. 漏出時の措置

板状物なので漏出の問題なし。

7. 取扱い及び保管上の注意

取扱い : ボードを施工する際の切断、サンディング等の作業で発生する粉塵に対しては、マスクや眼鏡を着用してください。
水や湿気に触れ易い部位への施工は避けてください。
保管 : 結露水が発生し易い所、湿気の高い所、床や壁面に直に接する置き方は避けてください。
平らな場所に敷板などを用いてきちんと平置きしてください。
在庫の際、積層段数が多いと荷崩れの危険があります。

8. ばく露防止及び保護措置

管理濃度 : 設定されていない。
許容濃度 : 第2種粉塵: 吸入性粉塵 1 mg/m^3
総粉塵 4 mg/m^3
日本産業衛生学会 (2015年版)
設備対策 : ボードを施工する際の切断、サンディング等の作業で粉塵が発生する場合は管理濃度・許容濃度以下に保つために換気装置を設置する。
保護具 呼吸用保護具 : 防じんマスクを着用する。
保護眼鏡 : 必要に応じて着用する。
保護手袋 : 必要に応じて着用する。
保護衣 : 必要に応じて着用する。

9. 物理的及び化学的性質

形状 : 板状
臭い : なし
沸点、融点 : 不明
分解温度 : 不明
溶解度 : 不明
比重 : $0.65 \sim 0.70$ (目安)

10. 安全性及び反応性

可燃性 : 不燃物質
発火性<自然発火性・水との反応性> : なし
酸化性 : なし
自己反応性・爆発性 : なし
粉塵爆発性 : なし
安定性・反応性 : 安定

1 1. 有害性情報

急性毒性	: 分類できない
皮膚腐食性/刺激性	: 分類できない
眼に対する重篤な損傷性/眼刺激性	: 分類できない
呼吸器感作性又は皮膚感作性	: 分類できない
生殖細胞変異原性	: 分類できない
発がん性	: 分類できない
生殖毒性	: 分類できない
特定標的臓器毒性 (単回ばく露)	: 分類できない
特定標的臓器毒性 (反復ばく露)	: 分類できない
誤えん有害性	: 分類できない

1 2. 環境影響情報

分解性	: 知見なし
蓄積性	: 知見なし
生態毒性	: 知見なし

1 3. 廃棄上の注意

端材等は廃棄物の処理及び清掃に関する法規に基づき廃棄する。
最終処分は管理型となる。

1 4. 輸送上の注意

運搬の際は折れないように、また角が損傷しないように注意して取り扱う。
車両で運搬する場合は平積みとし、立てかけないようにする。
湿気、水濡れに注意する。

1 5. 適用法令

労働安全衛生法	: 非該当
化学物質排出把握管理促進法	: 非該当
毒物及び劇物取締法	: 非該当
廃棄物の処理及び清掃に関する法律	: 法令に従って下さい。

1 6. その他の情報

この記載事項は、通常的な取扱いを対象としたものです。
ホルムアルデヒド発散建材を定める告示の対象外であり、使用面積の制限を受けません。
アスベストは使用していません。

(参考文献)

- ・GHS対応ガイドライン 製品安全データシート作成指針 (財)日本化学工業協会)
 - ・日本産業衛生学会誌 (2015年版)
 - ・GHS分類結果データベース (NITE)
-

記載内容の問合せ先 : 吉野石膏株式会社 品質保証部
電話番号 : 03-3890-4111

化学物質を取り扱う事業場のリスクアセスメント

【作成日】 2023年 1月 6日

Table with project details: 作業所名 (仙台市役所議会機能移転改修工事), 使用材料名 (タイガーボード), 使用業者 (〃), メーカー名 (吉野石膏), 使用場所 (市役所7・8階), 種類 (内装用), 工事職種 (内装工事), 使用期間 (2023/1/7 ~ 2023/6/30), 作業環境 (屋内(換気無)・屋内(換気有)・屋外(換気無)・屋外(換気有)).

Risk assessment table with columns: リスク評価の説明, 重大性(危険の大きさ)の評価①, 可能性(危険の頻度)の評価②, リスク評価①×②, 危険度. Includes categories like 致命傷災害, 重傷災害, 軽傷災害.

Responsibility matrix table with columns: 統責者, 元請担当者, 元請担当者.

対象の物質に○をつけて、上記の欄の点数を参考にに基づきリスクアセスメントを行う。

Main risk assessment table with columns: 危険有害性クラス, 絵表示, 注意喚起語, 有害性区分, 有害情報, 対象, 重大性, 可能性, リスク評価, 危険度, 対策, リスク低減対策 (対象の物質は欄をマークする。), その他記載. Includes sub-sections for 物理的危険性 and 健康有害性.

絵表示ラベル

なし



【留意事項】 ※当評価表は参考であり、各協力会社の書式で評価して頂いても結構です。



【工種】
安全
仕様】
回安全大会
実施状況



【工種】
安全
仕様】
第3回安全大会
実施状況



【工種】
安全
仕様】
第4回安全大会
実施状況



【工種】
【安全】
【仕様】
【各種照明】



【工種】
【安全】
【仕様】
【各種照明】



【工種】
【安全】
【仕様】
【各種照明】
