

平成 29 年第 3 回 仙台市入札等監視委員会 会議資料

(平成 29 年 8 月 3 日開催)

目次

入札方式別発注工事総括表（様式 1）	-----	1
入札方式別発注工事一覧表（様式 2）	-----	2
指名停止の運用状況一覧表（様式 3）	-----	24
入札方式別抽出事案（一覧表）	-----	26
抽出事案説明書（様式 4）・入札経過表等	-----	27
抽出事案の位置図	-----	61

本頁余白

平成29年第3回 仙台市入札等監視委員会 会議資料

別記様式1 入札方式別発注工事総括表

(期間 平成29年1月1日～3月31日契約)

入札方式	件数	備考
・総契約件数 (内訳)	190件	
①特例政令適用一般競争入札	0件	
・市長部局(合計)	0件	(24億7千万円以上)
・公営企業(合計)	0件	(24億7千万円以上)
水道局	0件	
交通局	0件	
ガス局	0件	
市立病院	0件	
②制限付き一般競争入札	174件	
・市長部局(合計)	139件	(1千万円以上24億7千万円未満)
本庁	90件	青葉区 10件
宮城総合支所	6件	宮城野区 3件
若林区	8件	太白区 6件
秋保総合支所	5件	泉区 11件
・公営企業(合計)	35件	(1千万円以上24億7千万円未満)
水道局	20件	
交通局	5件	
ガス局	10件	
市立病院	0件	
③指名競争入札	0件	
・市長部局(合計)	0件	
本庁	0件	青葉区 0件
宮城総合支所	0件	宮城野区 0件
若林区	0件	太白区 0件
秋保総合支所	0件	泉区 0件
・公営企業(合計)	0件	
水道局	0件	
交通局	0件	
ガス局	0件	
市立病院	0件	
④随意契約	16件	
・市長部局(合計)	15件	
本庁	10件	青葉区 0件
宮城総合支所	0件	宮城野区 3件
若林区	1件	太白区 1件
秋保総合支所	0件	泉区 0件
・公営企業(合計)	1件	
水道局	1件	
交通局	0件	
ガス局	0件	
市立病院	0件	

入札方式別発注工事一覧表

(制限付き一般競争入札)

本庁

(期間 平成29年1月1日～3月31日契約)

工事名	工事種別	予定価格(税込) (単位:千円)	備考	入札者数
(市)三居沢道線牛越橋視覚障害者用誘導タイル設置工事	土木工事 土木工事	10,855	落札率 91.77%	7
(主)仙台山寺線(枇杷原)歩道設置工事(その3)	土木工事 土木工事	12,991	落札率 99.76%	1
郡山ポンプ場伏越鉄蓋改築工事2	土木工事 土木工事	14,022	落札率 99.97%	1
仙台市立西多賀中学校防球ネット設置工事	土木工事 土木工事	14,653	落札率 86.86%	4
長町八木山線(西の平工区)道路改築工事(その8)	土木工事 土木工事	14,796	落札率 99.93%	1
(市)川内旗立(その1)線地下横断通路築造に伴う污水管移設工事	土木工事 土木工事	15,155	落札率 98.34%	2
(都)郡山折立線(大野田工区)道路改良に伴う污水管移設工事	土木工事 土木工事	18,187	落札率 99.64%	2
西公園(北側エリア)園路等整備工事	土木工事 土木工事	19,949	落札率 96.90%	1
扇町七丁目(2)伏越鉄蓋修繕工事外1線	土木工事 土木工事	20,350	落札率 99.61%	1
海岸公園(井土地区冒険広場)災害復旧工事その2	土木工事 土木工事	25,962	落札率 91.10%	2
南宮北福室線(福室工区)代替地造成工事	土木工事 土木工事	26,070	落札率 98.93%	2
史跡陸奥国分寺・尼寺跡管理休息施設外構整備工事	土木工事 土木工事	45,625	落札率 92.25%	3
八木山動物公園ふれあい動物園整備工事	土木工事 土木工事	47,280	落札率 95.71%	3
仙台駅西口ペDESTリアンデッキ改修工事(アエル工区)	土木工事 土木工事	53,025	落札率 99.80% 総合評価	1
(市)十里平線(十開橋)橋梁耐震補強補修工事	土木工事 土木工事	61,768	落札率 99.99% 総合評価	1
荒井東雨水幹線工事2	土木工事 土木工事	98,586	落札率 99.91% 総合評価	2

入札方式別発注工事一覧表

(制限付き一般競争入札)

本庁

(期間 平成29年1月1日～3月31日契約)

工事名	工事種別	予定価格(税込) (単位:千円)	備考	入札者数
史跡陸奥国分寺・尼寺跡多目的広場外整備工事	土木工事 土木工事	99,993	落札率 95.05% 総合評価	3
台原六丁目地区合流管耐震化工事2(更生工法)	土木工事 土木工事	100,739	落札率 98.90% 総合評価	2
泉中央駅前ペDESTリアンデッキ改修工事7	土木工事 土木工事	120,047	落札率 100.00% 総合評価	1
海岸公園(井土地区馬術場)災害復旧工事その2	土木工事 土木工事	127,929	落札率 87.51%	5
第3南蒲生幹線切替工事1	土木工事 土木工事	130,746	落札率 92.93% 総合評価	2
八幡三丁目地区老朽管改築工事(更生工法)	土木工事 土木工事	130,925	落札率 98.81% 総合評価	1
小田原一丁目地区老朽管改築工事(更生工法)	土木工事 土木工事	134,536	落札率 99.94% 総合評価	1
第3南蒲生幹線切替工事2	土木工事 土木工事	155,750	落札率 100.00% 総合評価	1
中江二丁目地区合流管耐震化工事2(更生工法)	土木工事 土木工事	162,494	落札率 93.02% 総合評価	4
青葉山公園(国史跡指定地区)二の丸跡・五色沼・長沼整備工事	土木工事 土木工事	223,844	落札率 93.12% 総合評価	1
宮沢根白石線(浦田工区)函渠築造工事(その6)	土木工事 土木工事	266,817	落札率 99.17% 総合評価	1
諏訪町ポンプ場建設工事(土木)	土木工事 土木工事	1,926,468	落札率 88.02% 総合評価	2
(市)館西町線道路改修工事	土木工事 舗装工事	60,986	落札率 88.01% 総合評価	3
宮沢根白石線(浦田工区)道路改築工事(その2)	土木工事 舗装工事	213,850	落札率 97.97% 総合評価	2
市民植樹(海岸公園蒲生地区)土壌改良等工事	土木工事 造園工事	11,266	落札率 89.92%	28
海岸公園(荒浜地区運動広場・パークゴルフ場・避難の丘)植栽工事	土木工事 造園工事	17,474	落札率 86.91%	31

入札方式別発注工事一覧表

(制限付き一般競争入札)

本庁

(期間 平成29年1月1日～3月31日契約)

工事名	工事種別	予定価格(税込) (単位:千円)	備考	入札者数
青葉通線(東二番丁工区)街路樹植栽工事	土木工事 造園工事	20,809	落札率 86.96%	31
海岸公園(荒浜地区園路・駐車場)植栽工事	土木工事 造園工事	22,222	落札率 86.98%	31
海岸公園(蒲生地区)植栽工事その1	土木工事 造園工事	32,295	落札率 87.09%	25
海岸公園(蒲生地区)植栽工事その2	土木工事 造園工事	45,565	落札率 87.19%	26
高砂中央公園植栽工事	土木工事 造園工事	47,161	落札率 87.20%	21
(市)東原尻玉幹線(古屋敷橋)橋梁上部工工事	土木工事 鋼橋上部工事	377,043	落札率 94.52% 総合評価	2
高砂中央公園サイン設置工事	土木工事 道路標識設置工事	17,990	落札率 86.92%	8
経ヶ峯公園法面防災工事	土木工事 法面処理工事	63,619	落札率 87.60% 総合評価	2
仙台市長命ヶ丘・住吉台児童センタートイレ改修工事	建築工事 鉄骨・鉄筋コンクリート建築工事	12,646	落札率 94.88%	3
北新田排水ポンプ場屋上防水等改修工事	建築工事 鉄骨・鉄筋コンクリート建築工事	14,231	落札率 89.55%	3
湯元公園屋外トイレ改修工事	建築工事 鉄骨・鉄筋コンクリート建築工事	15,649	落札率 99.86%	1
仙台市高森東児童センター・郡山児童館・根白石児童館トイレ改修工事	建築工事 鉄骨・鉄筋コンクリート建築工事	17,118	落札率 99.94%	2
仙台市立湯元小学校他1校屋内運動場便所改修工事	建築工事 鉄骨・鉄筋コンクリート建築工事	22,896	落札率 93.40%	1
仙台市体育館競技場北東トイレ改修工事	建築工事 鉄骨・鉄筋コンクリート建築工事	34,020	落札率 92.00%	4
仙台市立三条中学校便所改修工事	建築工事 鉄骨・鉄筋コンクリート建築工事	38,912	落札率 88.51%	7

入札方式別発注工事一覧表

(制限付き一般競争入札)

本庁

(期間 平成29年1月1日～3月31日契約)

工事名	工事種別	予定価格(税込) (単位:千円)	備考	入札者数
仙台市立宮城野小学校便所改修工事	建築工事 鉄骨・鉄筋コンクリート建築工事	39,355	落札率 93.11%	7
仙台市立西山小学校他2校屋内運動場便所改修工事	建築工事 鉄骨・鉄筋コンクリート建築工事	40,964	落札率 98.87%	1
仙台市立南吉成中学校他2校屋内運動場便所改修工事	建築工事 鉄骨・鉄筋コンクリート建築工事	43,351	落札率 99.15%	2
石積埋立処分場管理棟建築工事(第2期整備第1区画)	建築工事 鉄骨・鉄筋コンクリート建築工事	199,368	落札率 91.44% 総合評価	10
仙台市総合防災情報システム更新に伴う消防局庁舎改修工事	建築工事 鉄骨・鉄筋コンクリート建築工事	216,540	落札率 93.37% 総合評価	3
仙台駅西口駅前広場(D工区)再整備工事(その2)	建築工事 鉄骨・鉄筋コンクリート建築工事	299,326	落札率 99.22% 総合評価	1
鶴巻ポンプ場建設工事(建築)	建築工事 鉄骨・鉄筋コンクリート建築工事	360,828	落札率 88.86% 総合評価	5
仙台市中央卸売市場製氷設備・F級冷蔵庫改築工事	建築工事 鉄骨・鉄筋コンクリート建築工事	376,164	落札率 88.29% 総合評価	2
扇町ビジネスパーク仮設事務所解体工事	建築工事 家屋解体工事	17,895	落札率 93.39%	14
仙台市立栗生小学校他3校屋内運動場便所改修電気設備工事	電気工事 電気設備工事	11,221	落札率 93.07%	4
仙台市立湯元小学校他3校屋内運動場便所改修電気設備工事	電気工事 電気設備工事	13,219	落札率 93.05%	5
上杉六丁目ポンプ場外1箇所電気設備更新工事	電気工事 電気設備工事	14,073	落札率 90.55%	2
仙台市立高森小学校他4校音楽室空調機設置電気設備工事	電気工事 電気設備工事	14,234	落札率 93.08%	6
鶴巻ポンプ場建設工事(建築電気設備)	電気工事 電気設備工事	33,102	落札率 88.30%	5
六丁目ポンプ場沈砂池電気設備更新工事	電気工事 電気設備工事	174,682	落札率 94.59% 総合評価	1

入札方式別発注工事一覧表

(制限付き一般競争入札)

本庁

(期間 平成29年1月1日～3月31日契約)

工事名	工事種別	予定価格(税込) (単位:千円)	備 考	入札者数
仙台市総合防災情報システム更新に伴う消防局庁舎改修電気設備工事	電気工事 電気設備工事	246,132	落札率 88.57% 総合評価	6
鶴巻ポンプ場電気設備工事	電気工事 電気設備工事	264,103	落札率 91.19% 総合評価	1
荒井東雨水ポンプ場電気設備工事	電気工事 電気設備工事	302,546	落札率 89.44% 総合評価	14
仙台市高森東児童センター他2施設トイレ改修設備工事	機械工事 給排水衛生 冷暖房工事	11,944	落札率 99.46%	1
仙台市体育館競技場北東トイレ改修機械設備工事	機械工事 給排水衛生 冷暖房工事	17,258	落札率 93.55%	1
南蒲生浄化センター汚泥処理棟空調設備改築工事	機械工事 給排水衛生 冷暖房工事	18,122	落札率 93.15%	5
仙台市立高森小学校他4校音楽室空調機設置機械設備工事	機械工事 給排水衛生 冷暖房工事	19,537	落札率 93.15%	2
仙台市立西山小学校他2校屋内運動場便所改修機械設備工事	機械工事 給排水衛生 冷暖房工事	23,155	落札率 97.95%	2
仙台市立南光台東小学校他4校音楽室空調機設置機械設備工事	機械工事 給排水衛生 冷暖房工事	23,220	落札率 93.15%	4
仙台市泉区役所本庁舎及び青葉区役所電話交換機室空調設備改修工事	機械工事 給排水衛生 冷暖房工事	25,142	落札率 93.16%	3
仙台市立宮城野小学校便所改修機械設備工事	機械工事 給排水衛生 冷暖房工事	25,596	落札率 93.20%	3
仙台市立南吉成中学校他2校屋内運動場便所改修機械設備工事	機械工事 給排水衛生 冷暖房工事	27,183	落札率 97.34%	2
仙台市立栗生小学校他3校屋内運動場便所改修機械設備工事	機械工事 給排水衛生 冷暖房工事	29,192	落札率 98.04%	2
仙台市立湯元小学校他3校屋内運動場便所改修機械設備工事	機械工事 給排水衛生 冷暖房工事	29,754	落札率 97.82%	1
仙台市立三条中学校便所改修機械設備工事	機械工事 給排水衛生 冷暖房工事	33,307	落札率 96.30%	2

入札方式別発注工事一覧表

(制限付き一般競争入札)

本庁

(期間 平成29年1月1日～3月31日契約)

工事名	工事種別	予定価格(税込) (単位:千円)	備 考	入札者数
石積埋立処分場管理棟機械設備工事(第2期整備第1区画)	機械工事 給排水衛生 冷暖房工事	35,629	落札率 99.42%	1
鶴巻ポンプ場建設工事(建築機械設備)	機械工事 給排水衛生 冷暖房工事	36,374	落札率 93.38%	2
平成28年度伏越ゲート改良工事	機械工事 その他機械器 具設置工事	26,402	落札率 93.26%	2
仙台市シルバーセンター自動火災報知設備更新工事	機械工事 消防施設工 事	14,180	落札率 95.05%	2
青葉通地下自転車等駐車場(バイク)泡消火設備更新工事	機械工事 消防施設工 事	47,314	落札率 99.29%	1
谷地田東ポンプ場設備更新工事	機械工事 水処理施設 工事	11,450	落札率 95.41%	1
東大野田ポンプ場外1箇所設備更新工事	機械工事 水処理施設 工事	15,579	落札率 95.22%	1
苦竹ポンプ場No.3雨水ポンプ改築工事	機械工事 水処理施設 工事	46,332	落札率 97.90%	1
無串ポンプ場耐震補強及び設備改築工事 外1箇所	機械工事 水処理施設 工事	196,069	落札率 99.97% 総合評価	1
鶴巻ポンプ場沈砂池設備工事	機械工事 水処理施設 工事	301,509	落札率 89.01% 総合評価	11
荒井東雨水ポンプ場沈砂池設備工事	機械工事 水処理施設 工事	351,882	落札率 88.85% 総合評価	4
六丁目ポンプ場沈砂池機械設備更新及び耐震補強工事	機械工事 水処理施設 工事	421,014	落札率 99.86% 総合評価	1
荒井東雨水ポンプ場ポンプ設備工事	機械工事 水処理施設 工事	491,947	落札率 89.45% 総合評価	10

入札方式別発注工事一覧表

(制限付き一般競争入札)

青葉区役所

(期間 平成29年1月1日～3月31日契約)

工事名	工事種別	予定価格(税込) (単位:千円)	備考	入札者数
(市)芋沢街道線外1線道路改良工事(その2)	土木工事 土木工事	49,607	落札率 99.28%	1
(市)宮脇通線舗装改修工事その2	土木工事 舗装工事	17,891	落札率 90.55%	2
(市)砲兵営前通線舗装改修工事その3	土木工事 舗装工事	20,953	落札率 86.97%	11
(市)荒巻山屋敷線舗装改修工事その3	土木工事 舗装工事	21,649	落札率 86.99%	10
(市)片平五橋通線舗装改修工事その2	土木工事 舗装工事	26,977	落札率 87.04%	9
(市)花京院一丁目3号線道路改良工事(その3)	土木工事 舗装工事	27,550	落札率 100.00%	1
(市)鶴ヶ谷中山(その3)線舗装改修工事	土木工事 舗装工事	29,037	落札率 87.06%	13
(市)宮城教育大学南線舗装改修工事その2	土木工事 舗装工事	29,434	落札率 87.07%	9
H28青葉区管内歩行者系サイン設置工事(その1)	土木工事 道路標識設置工事	27,986	落札率 87.05%	8
青葉通地下道エレベーター(2・4号機)改修工事	電気工事 その他機械器具設置工事	37,130	落札率 93.66%	1

入札方式別発注工事一覧表

(制限付き一般競争入札)

宮城総合支所

(期間 平成29年1月1日～3月31日契約)

工事名	工事種別	予定価格(税込) (単位:千円)	備考	入札者数
(市)愛子赤坂線道路付帯工事	土木工事 土木工事	22,197	落札率 99.74%	1
(市)青野木鳴合線(新鳴合橋)道路改良工事3	土木工事 土木工事	26,565	落札率 97.57%	2
(市)高畑定義線(高畑工区)道路改良工事(2工区)	土木工事 土木工事	45,935	落札率 98.51%	1
平成28年度(一)泉ヶ丘熊ヶ根線(大原工区)舗装改修工事その2	土木工事 舗装工事	14,231	落札率 86.87%	6
平成28年度(一)泉ヶ丘熊ヶ根線(菅谷地工区)舗装改修工事その3	土木工事 舗装工事	17,365	落札率 86.91%	12
平成28年度(主)仙台北環状線(葛岡下工区)舗装改修工事その2	土木工事 舗装工事	22,995	落札率 86.99%	5

入札方式別発注工事一覧表

(制限付き一般競争入札)

若林区役所

(期間 平成29年1月1日～3月31日契約)

工事名	工事種別	予定価格(税込) (単位:千円)	備考	入札者数
(市)原町岡田(その2)線自転車専用通行帯整備工事(その2)	土木工事 土木工事	17,742	落札率 99.95%	1
(一)荒浜原町線舗装改修工事(その2)	土木工事 舗装工事	12,056	落札率 86.80%	6
(一)荒浜原町線舗装改修工事	土木工事 舗装工事	21,763	落札率 86.97%	3
(主)井土長町線舗装改修工事	土木工事 舗装工事	36,387	落札率 87.12%	5
(市)元寺小路福室(その2)線舗装改修工事	土木工事 舗装工事	44,988	落札率 87.19%	4
(仮称)荒井東1号公園基盤整備工事(その2)	土木工事 造園工事	40,686	落札率 92.16%	2
23国災第3809号(市)松苗畑四ツ谷線(松苗畑四ツ谷線1号橋)橋梁災害復旧工事	土木工事 杭打工事	39,623	落札率 99.41%	1
若林区管内歩行者系サイン設置工事	土木工事 道路標識設置工事	15,145	落札率 91.88%	6

入札方式別発注工事一覧表

(制限付き一般競争入札)

秋保総合支所

(期間 平成29年1月1日～3月31日契約)

工事名	工事種別	予定価格(税込) (単位:千円)	備考	入札者数
(一)秋保温泉愛子線道路陥没復旧工事	土木工事 土木工事	16,800	落札率 99.51%	1
(一)秋保温泉線(薬師地区)舗装改修工事	土木工事 舗装工事	19,917	落札率 86.94%	9
(一)秋保温泉愛子線舗装改修工事	土木工事 舗装工事	19,929	落札率 86.96%	15
(一)秋保温泉線(源兵衛原地区)舗装改修工事	土木工事 舗装工事	21,519	落札率 86.98%	14
(国)457号(菅刈山地区)舗装改修工事	土木工事 舗装工事	31,721	落札率 87.09%	12

入札方式別発注工事一覧表

(制限付き一般競争入札)

泉区役所

(期間 平成29年1月1日～3月31日契約)

工事名	工事種別	予定価格(税込) (単位:千円)	備考	入札者数
明石南一丁目公園遊具改修工事	土木工事 土木工事	10,979	落札率 97.38%	2
(国)457号(朴沢地区)舗装改修工事(その2)	土木工事 舗装工事	13,396	落札率 86.83%	12
(国)457号(福岡地区)舗装改修工事	土木工事 舗装工事	13,422	落札率 86.83%	13
(一)泉ヶ丘熊ヶ根線(高森地区)舗装改修工事	土木工事 舗装工事	16,788	落札率 86.91%	13
(国)457号(福岡地区)舗装改修工事(その2)	土木工事 舗装工事	21,546	落札率 86.97%	14
(一)大衡仙台線(明通二丁目地区)舗装改修工事	土木工事 舗装工事	21,641	落札率 86.99%	11
(主)泉塩釜線舗装改修工事	土木工事 舗装工事	21,644	落札率 86.97%	10
(一)泉ヶ丘熊ヶ根線(北高森地区)舗装改修工事	土木工事 舗装工事	22,570	落札率 86.99%	13
(一)泉ヶ丘熊ヶ根線(寺岡地区)舗装改修工事	土木工事 舗装工事	24,743	落札率 87.02%	13
(市)宮沢根白石線(泉パークタウン中央交差点外)道路照明灯設置工事	電気工事 電気設備工事	19,368	落札率 95.17%	2
(国)457号 九ノ森トンネル照明設備改修工事	電気工事 電気設備工事	43,698	落札率 93.92%	2

入札方式別発注工事一覧表

(制限付き一般競争入札)

水道局

(期間 平成29年1月1日～3月31日契約)

工事名	工事種別	予定価格(税込) (単位:千円)	備考	入札者数
水施建配第28-44号 堂所地区送配水施設新設に伴う用地造成工事	土木工事	49,262	落札率 91.86%	3
管整第28-49号 口径150耗 野村字筒岫地内配水支管更新工事	配管工事	203,182	落札率 99.40% 総合評価	2
管整第28-39号 口径100・150・200・300耗 吉成一丁目地内配水支管更新及び災害時給水栓(青葉区4校)設置工事	配管工事	192,978	落札率 100.00% 総合評価	1
管整第28-37号 口径100耗 桜木町及び鹿野本町地内配水支管更新工事	配管工事	125,166	落札率 95.78% 総合評価	2
管整第28-60号 口径100・150耗 西中田四丁目地内配水支管更新工事	配管工事	117,821	落札率 98.08% 総合評価	3
管整第28-65号 口径75・100・150耗 南大野田・東大野田地内配水支管更新・災害時給水栓(太白区2校)設置及び・給水車注水設備設置工事	配管工事	112,837	落札率 96.96% 総合評価	1
管整第28-67号 口径75・400耗 上杉二丁目地内配水本管新設・流量計室設置及び柏木三丁目・木町通二丁目地内配水支管新設工事	配管工事	110,343	落札率 97.88% 総合評価	1
管整第28-51号 口径100・150耗 山田北前町地内配水支管更新工事	配管工事	106,845	落札率 96.94% 総合評価	2
水南配建施第28-7号 口径900耗 原町東部配水幹線(中野字腰廻地内)仕切弁更新工事	配管工事	104,493	落札率 96.53% 総合評価	2
管整第28-56号 口径50・100耗 緑ヶ丘四丁目地内配水支管更新工事	配管工事	104,247	落札率 97.90% 総合評価	2
管整第28-63号 口径100・150耗 鉤取四丁目及び太白二丁目地内配水支管更新工事	配管工事	86,458	落札率 97.43%	3
水管路災第28-62号 口径150耗 井土浦川水管橋(井土字宅地地内)災害復旧工事	配管工事	78,611	落札率 97.54%	2
管整第28-61号 口径100耗 折立五丁目地内配水支管更新工事	配管工事	68,617	落札率 98.37%	3
管整第28-55号 口径75・100・150耗 八木山南四・六丁目・三神峯二丁目地内配水支管更新工事	配管工事	61,053	落札率 93.75%	3
管整第28-45号 口径200・300耗 都計郡山折立線大野田二丁目地内配水支管新設工事	配管工事	54,123	落札率 99.77%	1
管整第28-64号 口径50・100・150耗 一本杉町・南小泉一丁目・沖野三丁目・遠見塚一丁目地内配水支管更新工事	配管工事	49,515	落札率 98.15%	2
水南配建施第28-5号 口径150耗 鶴ヶ谷東四丁目地内(鶴ヶ谷佐の原)圧力調整弁更新工事	配管工事	31,633	落札率 97.30%	3

入札方式別発注工事一覧表

(制限付き一般競争入札)

交通局

(期間 平成29年1月1日～3月31日契約)

工事名	工事種別	予定価格(税込) (単位:千円)	備考	入札者数
地下鉄南北線真美沢高架橋漏水対策工事	土木工事 土木工事	16,074	落札率 92.31%	1
地下鉄南北線カテナリ一電車線路設備更新工事(泉中央方その1)	電気工事 電気設備工事	156,492	落札率 95.93% 総合評価	1
地下鉄南北線泉中央配電室低圧盤更新工事	電気工事 電気設備工事	57,844	落札率 74.68% 総合評価	5
地下鉄南北線河原町駅エレベーター設備更新工事	電気工事 その他機械器具設置工事	43,340	落札率 93.45%	1
地下鉄南北線五橋駅外2駅居室系空気調和設備更新工事	機械工事 給排水衛生冷暖房工事	20,811	落札率 98.60%	1

入札方式別発注工事一覧表

(制限付き一般競争入札)

ガス局

(期間 平成29年1月1日～3月31日契約)

工事名	工事種別	予定価格(税込) (単位:千円)	備 考	入札者数
三神峯二丁目地内ガス低圧支管入替工事	ガス本支管工事	92,059	落札率 97.96%	4
三神峯二丁目地内ガス低圧本支管入替工事	ガス本支管工事	69,533	落札率 96.30%	2
中山八丁目地内ガス低圧支管入替工事	ガス本支管工事	57,368	落札率 98.46%	2
利府町新中道土地区画整理事業地内ガス低圧本支管工事(その2)	ガス本支管工事	17,755	落札率 97.93%	3
市道鉄砲町榴岡線電線共同溝事業に伴うガス低圧本管移設工事2	ガス本支管工事	16,958	落札率 98.08%	3
若林三丁目地区浸水被害軽減雨水渠工事2に伴うガス低圧仮設管工事	ガス本支管工事	10,882	落札率 98.75%	3
東北大学(片平)屋外ガス配管改修工事	ガス設備工事	23,878	落札率 99.50%	1
東勝山三丁目地内ガス工事に伴う舗装復旧工事	舗装工事	49,403	落札率 87.22%	13
ガス供給監視システム子局改修・増設工事	電気設備工事	48,276	落札率 99.55%	1
仙台市ガス局供給管理棟マシン室GHP空調設備更新工事	機械工事	24,267	落札率 96.57%	2

入札方式別発注工事一覧表

(随意契約)

本庁

(期間 平成29年1月1日～3月31日契約)

工事名	工事種別	予定価格(税込) (単位:千円)	備考	入札者数
国道4号道路拡幅に伴う污水管移設工事	土木工事 土木工事	13,185	落札率 99.93%	1
高柳川排水区(西勝山・川平二丁目地区)雨水取付管工事	土木工事 土木工事	15,777	落札率 99.94%	1
東大野田地区污水圧送管移設工事	土木工事 土木工事	17,019	落札率 99.63%	1
西原第4号雨水幹線工事3	土木工事 土木工事	18,663	落札率 98.95%	1
鶴ヶ谷五丁目地区外污水取付管改築工事	土木工事 土木工事	19,134	落札率 99.90%	1
彦隅下ため池堤体災害復旧工事	土木工事 土木工事	20,190	落札率 74.26%	1
仙台川排水区(水の森一丁目地区)雨水枝線工事5外1線	土木工事 土木工事	21,658	落札率 99.98%	1
青葉区管内河川災害復旧先行工事	土木工事 土木工事	23,321	落札率 99.56%	1
歩坂町地区下水管災害復旧工事2	土木工事 土木工事	28,196	落札率 99.97%	1
塚田樋門撤去工事	土木工事 土木工事	64,936	落札率 99.79%	1

様式3 指名停止の運用状況一覧表

(期間 平成29年4月1日～6月30日)

No.	業者名	指名停止期間		該当事項	指名停止事由	備考
1	株式会社 橋本店	平成29年4月17日 ～ 平成29年6月16日	2ヶ月	第7号 工事関係者事故	本市発注の「宮沢根白石線（浦田工区）函渠築造工事（その4）」において発生した作業員の負傷事故について、元請負人である当該業者が関係請負人及び関係請負人の労働者が、当該仕事に関し、労働安全衛生法又はこれに基づく命令の規定に違反していると認めるときに是正のため必要な指示を行っていないことが、労働安全衛生法違反に当たるとして、仙台労働基準監督署により是正勧告を受けたもの。	
2	ラコリス 株式会社				本市発注の「宮沢根白石線（浦田工区）函渠築造工事（その4）」において、下請負人である当該業者選任の作業主任者による直接指揮の下に土止め支保工の切りばりの撤去作業を行わなければならないにもかかわらず、直接指揮を行っていなかったため、作業員の負傷事故を発生させたもの。	
3	東海リース 株式会社	平成29年4月17日 ～ 平成29年5月16日	1ヶ月	第4号(1) 契約違反	本市発注の「仙台市袋原コミュニティ児童館児童クラブサテライト室賃貸借」契約において、仕様書に「本体の資材及び設備等については、新しい部材及び機器類を使用し、長期使用に耐えうるものとする。」と明記しているにもかかわらず、一部の部材（鉄骨、壁、天井、床パネル、エアコン、ストーブ及び下駄箱等）に再生品を使用し、仕様書と異なる内容で施工していたもの。	
4	株式会社 栗田機械製作所	平成29年4月17日 ～ 平成29年5月16日	1ヶ月	第20号 建設業法違反	泉北環境整備施設組合発注工事において、施工体制台帳及び施工体系図を作成しなかったことについて、大阪府知事から建設業法第28条第3項に基づく監督処分（営業停止命令）を受けたもの。	

No.	業者名	指名停止期間		該当事項	指名停止事由	備考
5	高工・丸鹿 共同企業体	平成 29 年 5 月 18 日 ～ 平成 29 年 7 月 17 日	2 ヶ月	第 7 号 工事関係者事故	本市発注の「荒井東雨水幹線工事」において発生した作業員の負傷事故について、元請負人である当該共同企業体が元方事業者として、関係請負人及び関係請負人の労働者が当該仕事に関し、労働安全衛生法の規定に違反しないよう必要な指導を行っていないことが、労働安全衛生法違反に当たるとして、仙台労働基準監督署より是正勧告を受けたもの。	
6	株式会社 高工				本市発注の「荒井東雨水幹線工事」において発生した作業員の負傷事故について、当該業者が構成員である元請負人の共同企業体が元方事業者として、関係請負人及び関係請負人の労働者が当該仕事に関し、労働安全衛生法の規定に違反しないよう必要な指導を行っていないことが、労働安全衛生法違反に当たるとして、仙台労働基準監督署より是正勧告を受けたもの。	
7	株式会社 丸鹿				本市発注の「荒井東雨水幹線工事」において、重機（バックホウ）による碎石積込作業の際、誘導員が作業現場を離れていたにもかかわらず重機を旋回させたため、当該業者所属作業員が上部旋回体とキャタピラの間にはさまれ、肺挫傷、肋骨骨折等の負傷事故を発生させたもの。	
8	有限会社 管建材工業					

注：該当事項の欄には、「有資格者に対する指名停止に関する要綱」に定める別表に掲げる措置要件のうち該当するものを記入する。

入札方式別発注工事 抽出事案一覧

(平成29年第3回 仙台市入札等監視委員会)

(期間 平成29年1月1日～3月31日契約)

案件番号	入札方式	工事名	工事種別		予定価格 (税込) (単位:千円)	備考	契約担当部局	頁
			大分類	小分類				
①	制限付き 一般競争 入札	第3南蒲生幹線切替工事2	土木工事	土木工事	155,750	総合 評価	本庁	27
②	"	荒井東雨水幹線工事2	土木工事	土木工事	98,586	総合 評価	本庁	31
③	"	青葉通線(東二番丁工区)街路樹植 栽工事	土木工事	造園工事	20,809		本庁	35
④	"	荒井東雨水ポンプ場ポンプ設備工事	機械工事	水処理施 設工事	491,947	総合 評価	本庁	39
⑤	"	(市)日の出町14号線舗装改修工事	土木工事	舗装工事	26,181		宮城野 区役所	43
⑥	"	管整第28-49号 口径150耗 野村字 筒岫地内配水支管更新工事	配管工事		203,182	総合 評価	水道局	46
⑦	"	管整第28-64号 口径50・100・150耗 一本杉町・南小泉一丁目・沖野三丁 目・遠見塚一丁目地内 排水支管更 新工事	配管工事		49,515		水道局	50
⑧	"	地下鉄南北線泉中央配電室低圧盤 更新工事	電気工事	電気設備 工事	57,844	総合 評価	交通局	53
⑨	随意契約	歩坂町地区下水管災害復旧工事2	土木工事	土木工事	28,190		本庁	57
⑩	"	彦隅下ため池堤体災害復旧工事	土木工事	土木工事	20,190		本庁	59

抽出事案説明書

入札方式	制限付き一般競争入札（総合評価 簡易型 I 型適用）
工事名	第 3 南蒲生幹線切替工事 2
工期	平成 2 9 年 3 月 2 9 日 ～ 平成 2 9 年 3 月 3 1 日
工事概要	特殊人孔工（内径 5. 2m） N=1箇所 特殊人孔工（内径 7. 2m） N=1箇所 付帯工 1式
入札参加資格	<p>○対象工事に対応する工種について、仙台市契約規則第 4 条に規定する一般競争入札参加資格者名簿に登載されている者であること。</p> <p>○会社更生法に基づき更生手続開始の申立がなされている者については、同法に定める手続開始の決定後に、本市が定める手続きに基づく競争入札参加資格に係る再格付を受けていること。</p> <p>○民事再生法に基づき再生手続開始の申立がなされている者については、同法に定める手続開始の決定後に、本市が定める手続きに基づく競争入札参加資格に係る再格付を受けていること。</p> <p>○有資格業者に対する指名停止に関する要綱第 2 条第 1 項の規定による指名の停止を受けていないこと。</p> <p>○仙台市契約規則第 5 条第 1 項に規定する電子入札システムの利用者登録を行っている者であること。</p> <p>○建設業法に規定する特定建設業者で、仙台市内に建設業法第 3 条第 1 項に規定する営業所を有する者であること。</p> <p>○仙台市競争入札参加資格登録要綱第 1 0 条に基づく土木工事の格付評点が 9 0 0 点以上であること。</p> <p>○次の工事について、元請負としての施工実績があること。（平成 1 3 年以降に完成したものに限り。）</p> <ul style="list-style-type: none"> ・国又は地方公共団体等が発注した現場打ち鉄筋コンクリート造の構造物を含む土木工事（共同企業体の場合は、出資比率が 2 0 % 以上のものに限り） <p>○次の要件を満たす技術者を、建設業法の定めるところにより配置できること。</p> <ul style="list-style-type: none"> ・上記の施工実績を満たす工事の施工管理経験があること（共同企業体の場合は、出資比率が 2 0 % 以上のものに限り。） <p>ただし、配置予定技術者に若手技術者を配置し、現場代理人に熟練の技術者（専任指導者）を配置する場合は、上記施工実績のない者を技術者として配置することができる。この場合の施工実績の審査は、当該現場代理人の実績を審査するものとする。</p> <ul style="list-style-type: none"> ・技術者が監理技術者となる場合は、対象工事業に対応した監理技術者資格者証の交付を受け、監理技術者講習を終了しているものであること。 ・当該入札参加者と 3 ヶ月以上直接雇用関係にある者
入札参加資格の設定の理由	<p>○過去の類似及び同種工事等の発注実績から、建設業法に規定する特定建設業者で、仙台市内に営業所を有するものとした。</p> <p>○工事規模等から、土木工事の格付評点を 9 0 0 点以上と設定した。</p>

入札参加申請者数	1社
入札参加者数	1社
入札経過及び結果	<p>○電子入札を実施（平成29年2月23日入札書到達期限）</p> <p>○平成29年3月3日 午前10時15分 契約課入札室において開札</p> <ul style="list-style-type: none"> ・ 予定価格（税抜） 144,213,000円 ・ 総額判断基準価格（税抜） 133,500,337円 ・ 失格基準価格（税抜） <ul style="list-style-type: none"> 純工事費 83,510,044円 現場管理費 30,522,600円 一般管理費等 12,257,043円 <p>○平成29年3月22日開催の総合評価委員会において、落札候補者が提出した技術資料等の審査を行い、落札者と決定した。</p> <p>○株式会社 大林組 東北支店 が落札 （入札価格144,213,000円 評価値0.76449）</p>
備考	

(案件番号①)

入札（見積合）経過表

入札（見積合）執行の年月日

29年 3月 3日10時15分

160510804 01 01

件名	第3南蒲生幹線切替工事2				
予定価格（税抜き）	総額判断基準価格（税抜き）	失格基準価格（税抜き）			
144,213,000	133,500,337	純工事費 83,510,044	現場管理費 30,522,600	一般管理費等 12,257,043	
		共通費	諸経費	機器費	
入札（見積）者	開 札（見積合） 結 果				摘要
	第1回目		評価値		
株式会社 大林組 東北支店 000113603	144,213,000		0.76449		落札

(注) 会計法令上は、入札書に記載された金額に当該金額の100分の8に相当する額を加算した金額が相手方の申込みに係る価格であるので、契約金額は、入札書に記載された金額に当該金額の100分の8に相当する額を加算した金額となります。

総合評価一般競争入札における落札者の決定について

整理番号	160510804
工事件名	第3南蒲生幹線切替工事2

工事の業種	土木工事	総合評価方式	簡易型Ⅰ型
予定価格(税抜)	¥ 144,213,000	落札者の決定方式	除算方式

1. 落札者決定基準(評価項目)と配点

評価の視点	評価項目	加算点 配点	評価点 配点
企業の評価	ア 過去4年間における工事成績評定点(平均点)	8	8.000
	イ 過去10ヶ年度及び現年度における同種工事の施工実績	4	1.000
	ウ 過去5ヶ年度及び現年度における仙台市優良建設工事表彰歴		2.000
	エ 過去3ヶ月における不誠実な行為又は労働災害等		0.000
	オ 品質管理システムの認証取得状況		1.000
	小計		12.00
配置予定技術者の評価	カ 過去10ヶ年度及び現年度における同種工事の施工実績	5	1.000
	キ 過去2ヶ年度及び現年度における工事成績評定点(最高点)		2.000
	ク(1) 過去5ヶ年度及び現年度における優良建設工事技術者表彰歴		1.000
	ク(2) 過去2ヶ年度における東北地方工事安全施工推進大会(SAFETY)優良企業表彰歴		0.500
	ケ 継続教育(CPD)の取組み状況		0.500
	小計		5.00
企業の労働福祉 社会性 地域貢献	シ 障害者の雇用促進状況	7	1.000
	ス 環境管理システムの認証取得等の状況		0.500
	セ(2) 登録基幹技能者の配置の有無		0.500
	ソ 過去5ヶ年度及び現年度における下請負の地元発注推進企業顕彰歴		1.000
	タ 過去2ヶ年度及び現年度における地域貢献活動等の実績		0.500
	チ 防災に関する応援協定等の締結実績		1.000
	ツ 緊急工事登録等への取組み実績		0.500
	テ(1) 過去2ヶ年度における困難業務等の従事実績		1.000
	テ(2) 過去2ヶ年度における維持工事等の施工実績		1.000
			小計
企業の東日本 大震災対応	ト 東日本大震災における緊急工事等の従事実績	2	2.000
	小計		2.00
	加算点の合計	26	26.00

2. 評価点一覧

		整理番号							
株式会社 大林組 東北支店									
	6.000								
	1.000								
	0.000								
	0.000								
	1.000								
	8.00								
	0.000								
	0.000								
	0.000								
	0.000								
	0.00								
	1.000								
	0.500								
	0.000								
	0.000								
	0.250								
	0.500								
	0.000								
	0.000								
	2.25								
	0.000								
	0.00								
	10.25								

候補者

抽出事案説明書

入札方式	制限付き一般競争入札（総合評価 簡易型 I 型適用）
工 事 名	荒井東雨水幹線工事 2
工 期	平成 29 年 3 月 1 日 ～ 平成 29 年 3 月 31 日
工 事 概 要	<p>全体延長 L=61.0m</p> <p>○強化プラスチック複合管 φ2000 C形 5種管 L=61.0m</p> <p>○特殊人孔工（内径250cm） N=1箇所</p> <p>○付帯工 一式</p> <p>○仮設工 一式</p>
入札参加資格	<p>○対象工事に対応する工種について、仙台市契約規則第 4 条に規定する一般競争入札参加資格者名簿に登載されている者であること。</p> <p>○会社更生法に基づき更生手続開始の申立がなされている者については、同法に定める手続開始の決定後に、本市が定める手続きに基づく競争入札参加資格に係る再格付を受けていること。</p> <p>○民事再生法に基づき再生手続開始の申立がなされている者については、同法に定める手続開始の決定後に、本市が定める手続きに基づく競争入札参加資格に係る再格付を受けていること。</p> <p>○有資格業者に対する指名停止に関する要綱第 2 条第 1 項の規定による指名の停止を受けていないこと。</p> <p>○仙台市契約規則第 5 条第 1 項に規定する電子入札システムの利用者登録を行っている者であること。</p> <p>○仙台市内に建設業法第 3 条第 1 項に規定する営業所を有する者のうち、仙台市内に本店を有するものであること。</p> <p>○仙台市競争入札参加資格要綱第 10 条に基づく土木工事の格付評点が 750 点以上であること。</p> <p>○次の工事について、元請負としての施工実績があること。（平成 13 年以降に完成したものに限り。）</p> <ul style="list-style-type: none"> ・国又は地方公共団体等が発注した下水道管布設工事（共同企業体の場合は、出資比率が 20% 以上のものに限り。） <p>○次の要件を満たす技術者を建設業法の定めるところにより配置できること。</p> <ul style="list-style-type: none"> ・技術者が監理技術者となる場合は、土木工事業に対応した監理技術者資格者証の交付を受け、監理技術者講習を終了しているものであること ・当該入札参加者と 3 ヶ月以上直接雇用関係にある者
入札参加資格の設定の理由	<p>○過去の類似及び同種工事等の発注実績から、仙台市内に本店を有する者とした。</p> <p>○工事規模等から、土木工事の格付評点を 750 点以上と設定した。</p>
入札参加申請者数	2 社
入札参加者数	1 社

(案件番号②)

入札経過 及び結果	<p>○電子入札を実施（平成29年1月24日入札書到達期限）</p> <p>○平成29年2月3日 午後2時30分 契約課入札室において開札</p> <table><tr><td>・ 予定価格（税抜）</td><td>91,284,000円</td></tr><tr><td>・ 総額判断基準価格（税抜）</td><td>84,371,734円</td></tr><tr><td>・ 失格基準価格（税抜）純工事費</td><td>51,955,806円</td></tr><tr><td>現場管理費</td><td>19,633,500円</td></tr><tr><td>一般管理費等</td><td>8,218,228円</td></tr></table> <p>○平成29年2月14日開催の総合評価委員会において、落札候補者が提出した技術資料等の審査を行い、落札者と決定した</p> <p>○サイト工業 株式会社 が落札 （入札価格91,200,000円 評価値1.24616）</p>	・ 予定価格（税抜）	91,284,000円	・ 総額判断基準価格（税抜）	84,371,734円	・ 失格基準価格（税抜）純工事費	51,955,806円	現場管理費	19,633,500円	一般管理費等	8,218,228円
・ 予定価格（税抜）	91,284,000円										
・ 総額判断基準価格（税抜）	84,371,734円										
・ 失格基準価格（税抜）純工事費	51,955,806円										
現場管理費	19,633,500円										
一般管理費等	8,218,228円										
備考											

(案件番号②)

入札（見積合）経過表

入札（見積合）執行の年月日

29年 2月 3日14時30分

160510769 01 01

件名	荒井東雨水幹線工事 2				
予定価格（税抜き）	総額判断基準価格（税抜き）	失格基準価格（税抜き）			
91,284,000	84,371,734	純工事費	現場管理費	一般管理費等	
		51,955,806	19,633,500	8,218,228	
		共通費	諸経費	機器費	
入札（見積）者	開 札（見積合） 結 果				摘要
	第1回目		評価値	失格理由	
皆成建設 株式会社 000101921					辞退
サイト工業 株式会社 000101992	91,200,000		1. 2 4 6 1 6		落札

(注) 会計法令上は、入札書に記載された金額に当該金額の100分の8に相当する額を加算した金額が相手方の申込みに係る価格であるので、契約金額は、入札書に記載された金額に当該金額の100分の8に相当する額を加算した金額となります。

総合評価一般競争入札における落札者の決定について

整理番号	160510769
工事件名	荒井東雨水幹線工事2
工事の業種	土木工事
総合評価方式	簡易型Ⅰ型
予定価格(税抜)	¥ 91,284,000
落札者の決定方式	除算方式

1. 落札者決定基準(評価項目)と配点

評価の視点	評価項目	加算点 配点	評価点 配点
企業の評価	ア 過去4年間における工事成績評定点(平均点)	8	8.000
	イ 過去10ヶ年度及び現年度における同種工事の施工実績	4	1.000
	ウ 過去5ヶ年度及び現年度における仙台市優良建設工事表彰歴		2.000
	エ 過去3ヶ月における不誠実な行為又は労働災害等		0.000
	オ 品質管理システムの認証取得状況		1.000
	小計		12.00
配置予定技術者の評価	カ 過去10ヶ年度及び現年度における同種工事の施工実績	5	1.000
	キ 過去2ヶ年度及び現年度における工事成績評定点(最高点)		2.000
	ク(1) 過去5ヶ年度及び現年度における優良建設工事技術者表彰歴		1.000
	ク(2) 過去2ヶ年度における東北地方工事安全施工推進大会(SAFETY)優良企業表彰歴		0.500
	ケ 継続教育(CPD)の取組み状況		0.500
	小計		5.00
企業の労働福祉社会性地域貢献	シ 障害者の雇用促進状況	7	1.000
	ス 環境管理システムの認証取得等の状況		0.500
	セ(2) 登録基幹技能者の配置の有無		0.500
	ソ 過去5ヶ年度及び現年度における下請負の地元発注推進企業顕彰歴		1.000
	タ 過去2ヶ年度及び現年度における地域貢献活動等の実績		0.500
	チ 防災に関する応援協定等の締結実績		1.000
	ツ 緊急工事登録等への取組み実績		0.500
	テ(1) 過去2ヶ年度における困難業務等の従事実績		1.000
	テ(2) 過去2ヶ年度における維持工事等の施工実績		1.000
	小計		7.00
企業の東日本大震災対応	ト 東日本大震災における緊急工事等の従事実績	2	2.000
	小計	2	2.00
加算点の合計		26	26.00

2. 評価点一覧

		整理番号							
サイト工業株式会社	皆成建設株式会社								
5.000									
0.000									
0.000									
0.000									
1.000									
6.00	0.00								
0.000									
1.000									
0.000									
0.150									
1.15	0.00								
0.000									
0.500									
0.000									
1.000									
0.500									
1.000									
0.500									
1.000									
0.000									
4.50	0.00								
2.000									
2.00	0.00								
13.65	0.00								
候補者	辞退								

抽出事案説明書

入札方式	制限付き一般競争入札
工事名	青葉通線（東二番丁工区）街路樹植栽工事
工期	平成29年 3月16日 ～ 平成29年 3月31日
工事概要	<ul style="list-style-type: none"> ・低木植栽 1,080本 ・地被類植付 11,800鉢 ・地被類植付 82.0㎡ ・既存土改良一式 ・支給品運搬 1回
入札参加資格	<p>○対象工事に対応する工種について、仙台市契約規則第4条に規定する一般競争入札参加資格者名簿に登載されている者であること。</p> <p>○会社更生法に基づく更生手続き開始の申立がなされている者については、同法に定める手続き開始の決定後に、本市が定める手続きに基づく競争入札参加資格に係る再格付を受けていること。</p> <p>○民事再生法に基づく再生手続き開始の申立がなされている者については、同法に定める手続き開始の決定後に、本市が定める手続きに基づく競争入札参加資格に係る再格付を受けていること。</p> <p>○有資格業者に対する指名停止に関する要綱第2条第1項の規定による指名の停止を受けていないこと。</p> <p>○仙台市内に建設業法第3条第1項に規定する営業所を有する者のうち、仙台市内に本店を有するものであること。</p> <p>○仙台市競争入札参加資格要綱第10条に基づく造園工事の格付評点が600点以上であること。</p> <p>○次の工事について、元請負としての施工実績があること。（平成13年以降に完成したものに限り）</p> <ul style="list-style-type: none"> ・国または地方公共団体等が発注した植栽工事（共同企業体の場合は、出資比率が20%以上のものに限り） <p>○次の要件を満たす技術者を建設業法の定めるところにより配置できること。</p> <ul style="list-style-type: none"> ・当該入札参加者と直接雇用関係にある者。 ・開札日現在において他の工事の配置技術者である場合は、本工事の配置技術者が当該他の工事の配置技術者と兼務できる場合を除き、契約日の前日までに当該他の工事が完了できる者であること。 <p>ただし、現場説明書・特記仕様書等に着手指定日が明示されており、指定条件を満たす場合には、着手指定日において当該他の工事の配置技術者として配置されていなければ可とする。</p>
入札参加資格の設定の理由	<p>○過去の類似及び同種工事等の発注実績から、仙台市内に本店を有する者とした。</p> <p>○工事規模等から、造園工事の格付評点を600点以上と設定した。</p>
入札参加申請者数	31社

(案件番号③)

入札参加者数	31社（書類不備のため、1社無効）
入札経過及び結果	<p>○電子入札を実施（平成29年2月23日入札書到達期限） ○平成29年3月6日 午後3時45分 契約課入札室において開札</p> <ul style="list-style-type: none">・ 予定価格（税抜） 19,268,000円・ 総額判断基準価格（税抜） 17,718,537円・ 失格基準価格（税抜）<ul style="list-style-type: none">純工事費 8,888,121円現場管理費 5,815,800円一般管理費等 2,051,216円 <p>○同価格の入札が6社あったため電子くじにより落札候補者を決定 ○星造園土木 株式会社落札（入札価格 16,755,137円）</p>
備 考	総額判断基準価格を下回った入札 29社 内、失格基準価格を下回った入札 13社

(案件番号③)

入札（見積合）経過表

入札（見積合）執行の年月日
29年 3月 6日15時45分

160510862 01 03

件名		青葉通線（東二番丁工区）街路樹植栽工事				
予定価格（税抜き）	総額判断基準価格（税抜き）	失格基準価格（税抜き）			一般管理費等	
		純工事費	現場管理費	諸経費		
19,268,000	17,718,537	8,888,121	5,815,800	2,051,216		
		共通費	諸経費	機器費		
入札（見積）者	開 札 （見積合） 結 果				摘要	
	第1回目	第2回目	第3回目	失格理由		
青葉造園 株式会社 000100140	16,754,187			現場管理費 一般管理費	失格	
青葉緑化工業 株式会社 000100157	16,755,030			一般管理費	失格	
株式会社 秋葉造園 000100207	16,755,137				電子くじ	
株式会社 泉緑化 000100926	16,755,175					
有限会社 井上造園土木 000101049	16,753,166			現場管理費 一般管理費	失格	
株式会社 岩沼造園土木 000101095	18,000,000					
植新緑化 株式会社 000101145	16,755,137				電子くじ	
菅野造園 株式会社 000102553	16,755,130			現場管理費	失格	
株式会社 ガーデン二賀地 000102561					無効 (書類不備)	
株式会社 グリーンテック松ノ木 000110711	16,755,137				電子くじ	
古積造園土木 株式会社 000103662	16,754,182			純工事費 現場管理費	失格	
株式会社 さつき造園 000104248	16,755,326					
株式会社 芝玄 000104725	16,755,178					
株式会社 瑞鳳園 000105574	16,755,199					
株式会社 仙台グリーンガーデン 000136961	16,756,008					

(注) 会計法令上は、入札書に記載された金額に当該金額の100分の8に相当する額を加算した金額が相手方の申込みに係る価格であるので、契約金額は、入札書に記載された金額に当該金額の100分の8に相当する額を加算した金額となります。

(案件番号③)

入札（見積合）経過表

入札（見積合）執行の年月日
29年 3月 6日15時45分

160510862 01 03

件名	青葉通線（東二番丁工区）街路樹植栽工事				
	予定価格（税抜き）	総額判断基準価格（税抜き）	失格基準価格（税抜き）		
	19,268,000	17,718,537	純工事費 8,888,121	現場管理費 5,815,800	一般管理費等 2,051,216
			共通費	諸経費	機器費
入札（見積）者	開 札 （見積合） 結 果				摘 要
	第1回目	第2回目	第3回目	失格理由	
株式会社 高島泉樹園 000106402	16,755,137				電子くじ
株式会社 大松園 000106936	16,755,044			純工事費	失格
株式会社 千葉園芸 000158373	16,753,209			現場管理費	失格
株式会社 東北造園 000108143	16,755,010			現場管理費	失格
東北緑化環境保全 株式会社 000108467	16,755,780				
東洋緑化 株式会社 000108556	16,755,159				
株式会社 富田園 000108660	16,755,137				電子くじ
北部造園土木 株式会社 000110404	16,755,037			純工事費	失格
星造園土木 株式会社 000110443	16,755,137				落札 電子くじ
株式会社 細川造園開発 000137401	16,755,070			現場管理費	失格
株式会社 牧山 000132799	16,755,125			純工事費	失格
有限会社 ミドリ企画 000157945	16,755,124			純工事費	失格
宮十造園土木 株式会社 000111399	16,755,058			純工事費	失格
株式会社 横森造園 000111837	16,755,232				
株式会社 竜門園 000111933	16,755,210				
株式会社 ワタラグリーン 000157998	16,755,338				

(注) 会計法令上は、入札書に記載された金額に当該金額の100分の8に相当する額を加算した金額が相手方の申込みに係る価格であるので、契約金額は、入札書に記載された金額に当該金額の100分の8に相当する額を加算した金額となります。

抽出事案説明書

入札方式	制限付き一般競争入札（総合評価 簡易型 I 型適用）
工事名	荒井東雨水ポンプ場ポンプ設備工事
工期	平成 29 年 2 月 1 日 ～ 平成 30 年 3 月 31 日
工事概要	<p>新設する荒井東雨水ポンプ場にポンプ設備を設置するプラント機械設備工事</p> <p>主な機器：</p> <p>①雨水ポンプ φ800mm×揚程5m 2台 ， φ1,000mm×揚程5m 2台</p> <p>②雨水ポンプ電動機 110kW×400V×18P 2台</p> <p>③雨水ポンプ原動機 ディーゼルエンジン 161kW 2台</p> <p>④雨水ポンプ減速機 減速比 約1：4.7 空冷式 2台</p> <p>⑤天井クレーン 手動トロリ形 吊10T×揚程8.1m 1基</p> <p>⑥燃料貯留タンク 6000L 地下ピット式 1基</p>
入札参加資格	<p>○対象工事に対応する工種について、仙台市契約規則第 4 条に規定する一般競争入札参加資格者名簿に登載されている者であること。</p> <p>○会社更生法に基づき更生手続開始の申立がなされている者については、同法に定める手続開始の決定後に、本市が定める手続きに基づく競争入札参加資格に係る再格付を受けていること。</p> <p>○民事再生法に基づき再生手続開始の申立がなされている者については、同法に定める手続開始の決定後に、本市が定める手続きに基づく競争入札参加資格に係る再格付を受けていること。</p> <p>○有資格業者に対する指名停止に関する要綱第 2 条第 1 項の規定による指名の停止を受けていないこと。</p> <p>○仙台市契約規則第 5 条第 1 項に規定する電子入札システムの利用者登録を行っている者であること。</p> <p>○建設業法に規定する特定建設業者で、仙台市内に建設業法第 3 条第 1 項に規定する営業所を有する者であること。</p> <p>○仙台市競争入札参加資格登録要綱第 10 条に基づく水処理施設工事又はその他機械器具設置工事の格付評点が 850 点以上であること。</p> <p>○次の工事について、元請負としての施工実績があること。</p> <ul style="list-style-type: none"> ・国又は地方公共団体等が発注した公共下水道、流域下水道の処理場もしくはポンプ場又は都市下水路のポンプ場のポンプ設備（ポンプ口径500mm以上のものに限る。）の新設又は更新工事（共同企業体の場合は、出資比率が 30%以上のものに限る） <p>○次の要件を満たす技術者を、建設業法の定めるところにより配置できること。</p> <ul style="list-style-type: none"> ・上記の施工実績を満たす工事の施工管理経験があること（共同企業体の場合は、出資比率が 30%以上のものに限る。） ただし、配置予定技術者に若手技術者を配置し、現場代理人に熟練の技術者（専任指導者）を配置する場合は、上記施工実績のない者を技術者として配置することができる。この場合の施工実績の審査は、当該現場代理人の実績を審査するものとする。 ・技術者が監理技術者となる場合は、対象工事業に対応した監理技術者資格者証の交付を受け、監理技術者講習を終了しているものであること。 ・当該入札参加者と 3 ヶ月以上直接雇用関係にある者

(案件番号④)

入札参加資格の設定の理由	<p>○過去の類似及び同種工事等の発注実績から、建設業法に規定する特定建設業者で、仙台市内に営業所を有するものとした。</p> <p>○工事規模等から、水処理施設工事又はその他機械器具設置工事の格付評点を850点以上と設定した。</p>												
入札参加申請者数	10社												
入札参加者数	10社												
入札経過及び結果	<p>○電子入札を実施（平成28年12月20日入札書到達期限）</p> <p>○平成29年1月12日 午後3時50分 契約課入札室において開札</p> <table style="margin-left: 40px;"> <tr> <td>・ 予定価格（税抜）</td> <td style="text-align: right;">455,507,000円</td> </tr> <tr> <td>・ 総額判断基準価格（税抜）</td> <td style="text-align: right;">427,599,908円</td> </tr> <tr> <td>・ 失格基準価格（税抜）</td> <td></td> </tr> <tr> <td style="padding-left: 20px;">純工事費</td> <td style="text-align: right;">360,819,454円</td> </tr> <tr> <td style="padding-left: 40px;">現場管理費</td> <td style="text-align: right;">26,041,815円</td> </tr> <tr> <td style="padding-left: 40px;">一般管理費等</td> <td style="text-align: right;">17,963,257円</td> </tr> </table> <p>○平成29年1月25日開催の総合評価委員会において、落札候補者が提出した技術資料等の審査を行い、落札者と決定した。</p> <p>○株式会社 クボタ 東北支社 が落札 （入札価格407,440,000円 評価値0.28163）</p>	・ 予定価格（税抜）	455,507,000円	・ 総額判断基準価格（税抜）	427,599,908円	・ 失格基準価格（税抜）		純工事費	360,819,454円	現場管理費	26,041,815円	一般管理費等	17,963,257円
・ 予定価格（税抜）	455,507,000円												
・ 総額判断基準価格（税抜）	427,599,908円												
・ 失格基準価格（税抜）													
純工事費	360,819,454円												
現場管理費	26,041,815円												
一般管理費等	17,963,257円												
備考	<p>総額判断基準価格を下回った入札 8社</p> <p>内 失格基準価格を下回った入札 4社</p>												

(案件番号④)

入札（見積合）経過表

入札（見積合）執行の年月日

29年 1月12日15時50分

160510714 04 42

件名		荒井東雨水ポンプ場ポンプ設備工事				
予定価格（税抜き）	総額判断基準価格（税抜き）	失格基準価格（税抜き）			機器費	
		純工事費	現場管理費	一般管理費等		
455,507,000	427,599,908	360,819,454	26,041,815	17,963,257		
		共通費	諸経費			
入札（見積）者	開 札 （見積合） 結 果				摘要	
	第1回目		評価値	失格理由		
アキラ 株式会社 東北支店 000156889	455,000,000		0. 2 2 7 4 7			
荏原商事 株式会社 東北支店 000113382	404,590,000			純工事費	失格	
株式会社 荏原製作所 東北支店 000113401	411,310,000		0. 2 7 5 9 4			
株式会社 クボタ 東北支店 000114880	407,440,000		0. 2 8 1 6 3		落札	
クボタ機工 株式会社 東北営業所 000137942	408,300,000		0. 2 7 6 7 5			
水 i n g 株式会社 東北支店 000113368	406,000,000		0. 2 6 9 7 0			
株式会社 鶴見製作所 東北支店 000118753	408,000,000			現場管理費	失格	
株式会社 電業社機械製作所 東北支店 000118867	430,000,000		0. 2 5 2 3 2			
株式会社 西島製作所 仙台支店 000119991	409,500,000			現場管理費	失格	
株式会社 日立製作所 東北支店 000122118	405,875,000			現場管理費 一般管理費	失格	

（注）会計法令上は、入札書に記載された金額に当該金額の100分の8に相当する額を加算した金額が相手方の申込みに係る価格であるので、契約金額は、入札書に記載された金額に当該金額の100分の8に相当する額を加算した金額となります。

平成29年1月25日
総合評価委員会

総合評価一般競争入札における落札者の決定について

整理番号	160510714
工事件名	荒井東雨水ポンプ場ポンプ設備工事

工事の業種	機械工事	総合評価方式	簡易型I型
-------	------	--------	-------

予定価格(税抜)	¥ 455,507,000	落札者の決定方式	除算方式
----------	---------------	----------	------

1. 落札者決定基準(評価項目)と配点

評価の視点	評価項目	加算点配点	評価点配点
企業の評価	ア 過去4年間における工事成績評定点(平均点)	8	8.000
	イ 過去10ヶ年度及び現年度における同種工事の施工実績	4	1.000
	ウ 過去5ヶ年度及び現年度における仙台市優良建設工事表彰歴		2.000
	エ 過去3ヶ月における不誠実な行為又は労働災害等		0.000
	オ 品質管理システムの認証取得状況		1.000
	小計		12.00
配置予定技術者の評価	カ 過去10ヶ年度及び現年度における同種工事の施工実績	5	1.000
	キ 過去2ヶ年度及び現年度における工事成績評定点(最高点)		2.000
	ク(1) 過去5ヶ年度及び現年度における優良建設工事技術者表彰歴		1.000
	ク(2) 過去2ヶ年度における東北地方工事安全施工推進大会(SAFETY)優良企業表彰歴		0.500
	ケ 継続教育(CPD)の取組み状況		0.500
	小計		5.00
企業の労働福祉社会性地域貢献	シ 障害者の雇用促進状況	7	1.000
	ス 環境管理システムの認証取得等の状況		0.500
	セ(2) 登録基幹技能者の配置の有無		0.500
	ソ 過去5ヶ年度及び現年度における下請負の地元発注推進企業顕彰歴		1.000
	タ 過去2ヶ年度及び現年度における地域貢献活動等の実績		0.500
	チ 防災に関する応援協定等の締結実績		1.000
	ツ 緊急工事登録等への取組み実績		0.500
	テ(1) 過去2ヶ年度における困難業務等の従事実績		1.000
	テ(2) 過去2ヶ年度における維持工事等の施工実績		1.000
			小計
企業の東日本大震災対応	ト 東日本大震災における緊急工事等の従事実績	2	2.000
	小計		2.00
	加算点の合計	26	26.00

2. 評価点一覧

整理番号										
株式会社 クボタ 東北支社	水King 株式会社 東北支店	アキラ 株式会社 東北支店	株式会社 荏原製作所 東北支社	クボタ機工 株式会社 東北営業所	株式会社 電業社機械製作所 東北支店					
6.000	4.000	0.000	6.000	4.000	3.000					
1.000	1.000	1.000	1.000	1.000	1.000					
0.000	0.000	0.000	0.000	0.000	0.000					
0.000	0.000	0.000	0.000	0.000	0.000					
1.000	1.000	1.000	1.000	1.000	1.000					
8.00	6.00	2.00	8.00	6.00	5.00	0.00	0.00	0.00	0.00	0.00
1.000	0.000	0.000	1.000	1.000	1.000					
2.000	0.000	0.000	0.000	2.000	0.000					
0.000	0.000	0.000	0.000	0.000	0.000					
0.000	0.000	0.000	0.000	0.000	0.000					
0.250	0.000	0.000	0.500	0.500	0.500					
3.25	0.00	0.00	1.50	3.50	1.50	0.00	0.00	0.00	0.00	0.00
1.000	1.000	0.500	1.000	1.000	1.000					
0.500	0.500	0.500	0.500	0.500	0.500					
0.000	0.000	0.000	0.000	0.000	0.000					
0.000	0.000	0.000	0.000	0.000	0.000					
0.500	0.500	0.500	0.500	0.500	0.500					
0.000	0.000	0.000	0.000	0.000	0.000					
0.500	0.500	0.000	0.500	0.000	0.000					
0.000	0.500	0.000	0.500	0.500	0.000					
2.50	3.00	1.50	3.00	2.50	2.00	0.00	0.00	0.00	0.00	0.00
1.000	0.500	0.000	1.000	1.000	0.000					
1.00	0.50	0.00	1.00	1.00	0.00	0.00	0.00	0.00	0.00	0.00
14.75	9.50	3.50	13.50	13.00	8.50	0.00	0.00	0.00	0.00	0.00

候補者

抽出事案説明書

入札方式	制限付き一般競争入札
工事名	(市) 日の出町14号線舗装改修工事
工期	平成29年 3月 6日 ~ 平成29年 3月31日
工事概要	<p>(市) 日の出町14号線 施工区間 延長 L =252.0m 幅員 W =6.5m</p> <p>【舗装】</p> <p>舗装工 (夜間)</p> <p>路面切削工</p> <p>路面切削 2.0m級 平均 t=4 cm A=813 m²</p> <p>アスファルト舗装工</p> <p>表層 (車道部, 路肩部) 密粒度 As 改質Ⅱ型(20) t=50 A=1,640 m²</p> <p>上層路盤 (車道部, 路肩部) 再生 As 安定処理 20 t=60 A=826 m²</p> <p>路上再生工</p> <p>路上路盤再生工 t=230 A=826 m²</p> <p>取付道路工</p> <p>不陸整正 RC-40 平均 t=20 A=199 m²</p> <p>表層 再生密粒度 As20F t=50 A=199 m²</p> <p>上層路盤 再生 As 安定処理 20 t=50 A=199 m²</p> <p>構造物撤去工 (夜間) 1 式</p> <p>交通安全施設工 (夜間) 1 式</p>
入札参加資格	<p>○対象工事に対応する工種について、仙台市規則第4条に規定する一般競争入札参加資格者名簿に登載されている者であること。</p> <p>○会社更生法に基づき更生手続開始の申立がなされている者については、同法に定める手続開始の決定後に、本市が定める手続きに基づく競争入札参加資格に係る再格付けを受けていること。</p> <p>○民事再生法に基づき再生手続開始の申立がなされている者については、同法に定める手続開始の決定後に、本市が定める手続きに基づく競争入札参加資格に係る再格付けを受けていること。</p> <p>○有資格業者に対する指名停止に関する要綱第2条第1項の規定による指名の停止を受けていないこと。</p> <p>○仙台市内に建設業法第3条第1項に規定する営業所を有する者のうち、仙台市内に本店を有する者であること。</p> <p>○仙台市競争入札参加資格登録要綱第10条に基づく舗装工事の格付評点が600点以上であること。</p> <p>○次の工事について、元請負としての施工実績があること。(平成13年以降に完成したものに限る。)</p> <ul style="list-style-type: none"> ・国または地方公共団体等が発注した道路舗装工事(共同企業体の場合は、出資比率が20%以上のものに限る。) <p>○次の要件を満たす技術者を建設業法の定めるところにより配置できること。</p> <ul style="list-style-type: none"> ・当該入札参加者と直接雇用関係にある者 ・開札日現在において他の工事の配置技術者である場合は、本工事の配置技術者が当該他の工事の配置技術者と兼務できる場合を除き、契約日の前日までに当該他の工事が完了できる者であること。ただし、現場説明書・特記仕様書等に着手指定日が明示されており、指定条件を満たす場合には、着手指定日において他の工事現場に配置技術者として配置されていないこと。

(案件番号⑤)

入札参加資格 の設定の理由	○過去の類似及び同種工事の発注実績から、市内に本店を有する事業者とした。 ○工事規模等から、舗装工事の格付評点が600点以上と設定した。												
入札参加 申請者数	12社												
入札参加者数	8社												
入札経過 及び結果	<p>○郵便による入札を実施（平成29年 2月15日 入札書到達期限） ○平成29年 2月21日 午後2時30分 宮城野区役所5階第1会議室において開札</p> <table style="width: 100%; border-collapse: collapse;"> <tr> <td style="padding-left: 20px;">・ 予定価格（税抜）</td> <td style="text-align: right;">24,242,000円</td> </tr> <tr> <td style="padding-left: 20px;">・ 総額判断基準価格（税抜）</td> <td style="text-align: right;">22,308,865円</td> </tr> <tr> <td style="padding-left: 20px;">・ 失格基準価格（税抜）</td> <td style="text-align: right;">12,348,745円</td> </tr> <tr> <td style="padding-left: 40px;">純工事費</td> <td style="text-align: right;">12,348,745円</td> </tr> <tr> <td style="padding-left: 40px;">現場管理費</td> <td style="text-align: right;">6,224,400円</td> </tr> <tr> <td style="padding-left: 40px;">一般管理費等</td> <td style="text-align: right;">2,523,620円</td> </tr> </table> <p>○同価格の入札が5社あったためくじにより落札候補者を決定 ○若葉建設 株式会社 が落札 （入札価格 21,096,765円）</p>	・ 予定価格（税抜）	24,242,000円	・ 総額判断基準価格（税抜）	22,308,865円	・ 失格基準価格（税抜）	12,348,745円	純工事費	12,348,745円	現場管理費	6,224,400円	一般管理費等	2,523,620円
・ 予定価格（税抜）	24,242,000円												
・ 総額判断基準価格（税抜）	22,308,865円												
・ 失格基準価格（税抜）	12,348,745円												
純工事費	12,348,745円												
現場管理費	6,224,400円												
一般管理費等	2,523,620円												
備考													

入札（見積合）経過表

入札（見積合）執行の年月日

29年 2月21日14時30分

164210079 01 02

件名		(市) 日の出町14号線舗装改修工事				
予定価格 (税抜き)	総額判断基準価格 (税抜き)	失格基準価格 (税抜き)				
		純工事費	現場管理費	一般管理費等		
24,242,000	22,308,865	12,348,745	6,224,400	2,523,620		
		共通費	諸経費	機器費		
入札（見積）者	開 札 (見積合) 結 果				摘要	
	第1回目	第2回目	第3回目	第4回目		
奥山工業 株式会社 000101782	21,096,765				くじ	
栗村建設興業 株式会社 000103203					辞退	
仙塩道路興業 株式会社 000105738	21,096,765				くじ	
仙台アスコン 株式会社 000105810					辞退	
仙舗建設 株式会社 000106199	21,096,765				くじ	
株式会社 大幸建設 000158437	24,242,000					
T s ロード 株式会社 000158775	21,240,000					
東北ニチレキ工事 株式会社 000108289	21,097,283					
日道建設 株式会社 000109050					辞退	
やまびこ工業 株式会社 000153431	21,096,765				くじ	
若葉建設 株式会社 000112024	21,096,765				くじ 落札	
株式会社 渡邊舗装工業 000112191					辞退	

(注) 会計法令上は、入札書に記載された金額に当該金額の100分の8に相当する額を加算した金額が相手方の申込みに係る価格であるので、契約金額は、入札書に記載された金額に当該金額の100分の8に相当する額を加算した金額となります。

抽出事案説明書

入札方式	制限付き一般競争入札（総合評価 簡易型 I 型適用）
工事名	管整第28-49号 口径150耗 野村字筒岫地内配水支管更新工事
工期	平成29年 2月17日 ～ 平成30年 3月30日
工事概要	<p>本工事は、管外面腐食による漏水などの原因となるポリエチレンスリーブ被覆のないダクタイル鋳鉄管を、ポリエチレンスリーブ被覆のある耐震性に優れたダクタイル鋳鉄管に更新するもの</p> <p>【DIP被覆無し更新】 泉区野村字筒岫地内 DIP(GX) φ 150 L=1311.5m SUS φ 150 L=13.2m 仕切弁 φ 150 : 5基 消火栓 : 6基 消火栓付空気弁 : 1基 水管橋更新 : 1端</p> <p>■給水装置切替工：20箇所 ■既設管撤去 SUS φ 400 L=11.5m DIP φ 400 L=382.0m φ 300 L=603.0m φ 150 L=33.5m φ 75 L=43.1m VP φ 75 L=250.0m</p> <p>■既設管接続（3箇所） DIP φ 150 L=42.2m 仕切弁 φ 150 : 3基 空気弁 : 1基</p> <p>■付帯工事：一式 ■その他 既設線止め DIP φ 300 : 1箇所 DIP φ 400 : 1箇所 排水栓付空気弁 : 1基</p>
入札参加資格	<p>○対象工事に対応する工種について、仙台市水道局契約規程第4条に規定する一般競争入札参加資格者名簿に登録されている者であること。</p> <p>○会社更生法に基づき更生手続開始の申立がなされている者については、同法に定める手続開始の決定後に、本市が定める手続に基づく競争入札参加資格に係る再格付を受けていること。</p> <p>○民事再生法に基づき再生手続開始の申立がなされている者については、同法に定める手続開始の決定後に、本市が定める手続に基づく競争入札参加資格に係る再格付を受けていること。</p> <p>○社会保険等（健康保険、厚生年金及び雇用保険）に加入している（加入義務がない場合を除く）こと。</p> <p>○有資格業者に対する指名停止に関する要綱第2条第1項の規定による指名の停止を受けていないこと。</p> <p>○電子入札システム（仙台市水道局契約規程第5条第1項に規定する電子入札システムをいう。）の利用者登録を行っている者であること。</p> <p>○仙台市内に建設業法第3条第1項に規定する営業所を有する者のうち、仙台市内に本店を有する者であること。</p> <p>○仙台市水道局契約業者指名基準第2条に基づく水処理施設工事の格付評点が750点以上であること。</p> <p>○平成13年度以降に完成した、国又は地方公共団体等が発注した上水道送配水管布設工事について元請としての施工実績があること。（共同企業体の実績の場合は、出資比率が20%以上のものに限る。）</p> <p>○次の要件を満たす技術者を、建設業法の定めるところにより配置できること。</p> <ul style="list-style-type: none"> ・上記施工実績を満たす工事の施工管理経験があること。（共同企業体の実績の場合は、出資比率が20%以上のものに限る。） <p>ただし、配置予定技術者に若手技術者を配置し、現場代理人に熟練の技術者（専任指導者）を配置する場合は、上記施工実績のない者を技術者として配置すること。</p>

(案件番号⑥)

	<p>とができる。この場合の施工実績の審査は、当該現場代理人の実績を審査するものとする。</p> <ul style="list-style-type: none"> ・技術者が主任技術者となる場合は、水道施設工事業に対応した建設業法第26条第1項に規定する主任技術者の資格を有すること。 ・技術者が監理技術者となる場合は、水道施設工事業に対応した監理技術者資格証の交付を受け、監理技術者講習を修了している者であること。 ・当該入札参加者と3ヶ月以上直接雇用関係にあること。 ・請負契約締結後、着手指定日までの期間については、当該技術者の配置を要しない。本工事における着手指定日は、平成29年3月1日とする。 										
入札参加資格の設定の理由	<p>○過去の類似及び同種工事等の発注実績から、仙台市内に建設業法第3条第1項に規定する営業所を有する者のうち、仙台市内に本店を有する者とした。</p> <p>○工事規模等から、水処理施設工事の格付評点が750点以上と設定した。</p>										
入札参加申請者数	2社										
入札参加者数	2社										
入札経過及び結果	<p>○電子入札を実施（平成29年1月25日入札書到達期限）</p> <p>○平成29年2月1日 午後1時30分 企画財務課入札室において開札</p> <table style="width: 100%; border-collapse: collapse;"> <tr> <td style="padding-left: 20px;">・予定価格（税抜）</td> <td style="text-align: right;">188,132,000円</td> </tr> <tr> <td style="padding-left: 20px;">・総額判断基準価格（税抜）</td> <td style="text-align: right;">174,595,596円</td> </tr> <tr> <td style="padding-left: 20px;">・失格基準価格（税抜）</td> <td style="text-align: right;">純工事費 115,097,385円</td> </tr> <tr> <td></td> <td style="text-align: right;">現場管理費 35,637,300円</td> </tr> <tr> <td></td> <td style="text-align: right;">一般管理費等 14,454,311円</td> </tr> </table> <p>○平成29年2月8日開催の技術事項審査委員会において、落札候補者が提出した技術資料等の審査を行い、落札者と決定した</p> <p>○仙台ガス水道工業 株式会社 が落札 （入札金額(税抜)187,000,000円 評価値0.60636）</p>	・予定価格（税抜）	188,132,000円	・総額判断基準価格（税抜）	174,595,596円	・失格基準価格（税抜）	純工事費 115,097,385円		現場管理費 35,637,300円		一般管理費等 14,454,311円
・予定価格（税抜）	188,132,000円										
・総額判断基準価格（税抜）	174,595,596円										
・失格基準価格（税抜）	純工事費 115,097,385円										
	現場管理費 35,637,300円										
	一般管理費等 14,454,311円										
備考											

入札経過表
(制限付一般競争入札)

(入札執行日：平成29年2月1日)

161239

件名 管整第28-49号 口径150耗 野村字筒岫地内配水支管更新工事					
予定価格 (税抜)	総額判断基準価格 (税抜)	失格基準価格 (税抜)			概要
		純工事費	現場管理費	一般管理費	
188,132,000	174,595,596	115,097,385	35,637,300	14,454,311	
業者名	開札結果				概要
	第1回目		評価値	失格理由	
(株)金華工業商会	187,500,000		0.59493		
仙台ガス水道工業(株)	187,000,000		0.60636		落札

総合評価調書(H28) (案件番号⑥)

平成29年2月8日
技術事項審査委員会

総合評価一般競争入札における落札者の決定について

整理番号	161239
------	--------

工事件名	管整第28-49号 口径150耗 野村字筒嶋地内配水支管更新工事
------	----------------------------------

工事の業種	配管工事
-------	------

総合評価方式	簡易型I型
--------	-------

予定価格(税)	¥ 188,132,000
---------	---------------

落札者の決定方式	除算方式
----------	------

1. 落札者決定基準(評価項目)と配点

評価の視点	評価項目	加算点 配点	評価点 配点
企業の評価	ア 過去4年間における工事成績評定点(平均点)	8	8.000
	イ 過去10ヶ年度及び現年度における同種工事の施工実績	4	1.000
	ウ 過去5ヶ年度及び現年度における優良建設工事表彰歴		2.000
	エ 過去3ヶ月における不誠実な行為又は労働災害等		0.000
	オ 品質管理システムの認証取得状況		1.000
配置予定 技術者 の評価	カ 過去10ヶ年度及び現年度における同種工事の施工実績	5	2.000
	キ 過去2ヶ年度における工事成績評定点(最高点)		4.000
	ク (1) 過去5ヶ年度及び現年度における優良建設工事技術者表彰歴		2.000
	ケ 継続教育(CPD)の取組み状況		1.000
企業の労働福 祉社会性地域 貢献度等	シ 障害者の雇用促進状況	6	2.000
	ス 環境管理システムの認証取得等の状況		1.000
	セ (2) 登録基幹技能者の配置の有無		1.000
	タ 過去2ヶ年度及び現年度における地域貢献活動等の実績		1.000
	チ 防災に関する応援協定等の締結実績		2.000
	テ (1) 過去2ヶ年度における困難業務等の従事実績		2.000
加算点の合計		23	

2. 評価点一覧

	整理番号						
	仙台ガス水道工業	金華工業商会					
	5.000	5.000					
	1.000	0.000					
	2.000	0.000					
	0.000	0.000					
	1.000	1.000					
小計	9.00	6.00					
	1.111	1.111					
	1.111	1.111					
	0.000	0.000					
	0.167	0.000					
小計	2.39	2.22					
	0.000	1.333					
	0.667	0.667					
	0.000	0.000					
	0.667	0.667					
	0.667	0.667					
	0.000	0.000					
小計	2.00	3.33					
	13.39	11.55					

候補者

抽出事案説明書

入札方式	制限付き一般競争入札				
工事名	管整第28-64号 口径50・100・150耗 一本杉町・南小泉一丁目・沖野三丁目・遠見塚一丁目地内配水支管更新工事				
工期	平成29年 2月16日 ～ 平成29年10月31日				
工事概要	<p>本工事は、耐震性に劣り、漏水が多発している硬質塩化ビニル管を耐震性に優れたダクタイル鋳鉄管に更新するものである。また、出水不良や赤水等が発生した配水管について、緊急に布設替を行うとともに、直結給水促進などの各種要望に対応するため施工するものである。</p> <table border="0"> <tr> <td> 【VP更新】 ●一本杉町 DIP(GX) φ150 L=202.9m 仕切弁 φ150 6基 消火栓 1基 ■既設管接続(8箇所) DIP φ100 L=50.8m DIP φ150 L=18.8m 仕切弁 φ100 5基 仕切弁 φ150 2基 ■給水装置切替工 19箇所 ■既設管撤去工 VP φ100 L=132m ■付帯工事 一式 </td> <td> 【緊急布設替】 ●南小泉一丁目 DIP(GX) φ100 L=148.7m 仕切弁 φ100 1基 ■既設管接続(3箇所) DIP φ200 L=9.1m ■給水装置切替工 12箇所 ■付帯工事 一式 </td> <td> 【緊急布設替】 ●沖野三丁目 PP φ50 L=33.0m 仕切弁 φ50 1基 ■既設管接続(1箇所) ■給水装置切替工 10箇所 ■付帯工事 一式 概要 </td> <td> 【緊急布設替】 ●遠見塚一丁目 PP φ50 L=32.0m 仕切弁 φ50 1基 ■既設管接続(1箇所) ■給水装置切替工 4箇所 ■付帯工事 一式 </td> </tr> </table>	【VP更新】 ● 一本杉町 DIP(GX) φ150 L=202.9m 仕切弁 φ150 6基 消火栓 1基 ■ 既設管接続(8箇所) DIP φ100 L=50.8m DIP φ150 L=18.8m 仕切弁 φ100 5基 仕切弁 φ150 2基 ■ 給水装置切替工 19箇所 ■ 既設管撤去工 VP φ100 L=132m ■ 付帯工事 一式	【緊急布設替】 ● 南小泉一丁目 DIP(GX) φ100 L=148.7m 仕切弁 φ100 1基 ■ 既設管接続(3箇所) DIP φ200 L=9.1m ■ 給水装置切替工 12箇所 ■ 付帯工事 一式	【緊急布設替】 ● 沖野三丁目 PP φ50 L=33.0m 仕切弁 φ50 1基 ■ 既設管接続(1箇所) ■ 給水装置切替工 10箇所 ■ 付帯工事 一式 概要	【緊急布設替】 ● 遠見塚一丁目 PP φ50 L=32.0m 仕切弁 φ50 1基 ■ 既設管接続(1箇所) ■ 給水装置切替工 4箇所 ■ 付帯工事 一式
【VP更新】 ● 一本杉町 DIP(GX) φ150 L=202.9m 仕切弁 φ150 6基 消火栓 1基 ■ 既設管接続(8箇所) DIP φ100 L=50.8m DIP φ150 L=18.8m 仕切弁 φ100 5基 仕切弁 φ150 2基 ■ 給水装置切替工 19箇所 ■ 既設管撤去工 VP φ100 L=132m ■ 付帯工事 一式	【緊急布設替】 ● 南小泉一丁目 DIP(GX) φ100 L=148.7m 仕切弁 φ100 1基 ■ 既設管接続(3箇所) DIP φ200 L=9.1m ■ 給水装置切替工 12箇所 ■ 付帯工事 一式	【緊急布設替】 ● 沖野三丁目 PP φ50 L=33.0m 仕切弁 φ50 1基 ■ 既設管接続(1箇所) ■ 給水装置切替工 10箇所 ■ 付帯工事 一式 概要	【緊急布設替】 ● 遠見塚一丁目 PP φ50 L=32.0m 仕切弁 φ50 1基 ■ 既設管接続(1箇所) ■ 給水装置切替工 4箇所 ■ 付帯工事 一式		
入札参加資格	<p>○対象工事に対応する工種について、仙台市水道局契約規程第4条に規定する一般競争入札参加資格者名簿に登載されている者であること。</p> <p>○会社更生法に基づき更生手続開始の申立がなされている者については、同法に定める手続開始の決定後に、本市が定める手続に基づく競争入札参加資格に係る再格付を受けていること。</p> <p>○民事再生法に基づき再生手続開始の申立がなされている者については、同法に定める手続開始の決定後に、本市が定める手続に基づく競争入札参加資格に係る再格付を受けていること。</p> <p>○社会保険等（健康保険、厚生年金及び雇用保険）に加入している（加入義務がない場合を除く）こと。</p> <p>○有資格業者に対する指名停止に関する要綱第2条第1項の規定による指名の停止を受けていないこと。</p> <p>○電子入札システム（仙台市水道局契約規程第5条第1項に規定する電子入札システムをいう。）の利用者登録を行っている者であること。</p> <p>○仙台市内に建設業法第3条第1項に規定する営業所を有する者のうち、仙台市内に本店を有する者であること。</p> <p>○仙台市水道局契約業者指名基準第2条に基づく水処理施設工事の格付評点が700点以上であること。</p> <p>○平成13年度以後に完成した、国又は地方公共団体等が発注した上水道送配水管布設工事について元請としての施工実績があること。（共同企業体の実績の場合は、出資比率が20%以上のものに限る。）</p> <p>○次の要件を満たす技術者を、建設業法の定めるところにより配置できること。</p> <ul style="list-style-type: none"> ・上記施工実績を満たす工事の施工管理経験があること。 <p>（共同企業体の実績の場合は、出資比率が20%以上のものに限る。）</p> <p>ただし、配置予定技術者に若手技術者を配置し、現場代理人に熟練の技術者（専任</p>				

(案件番号⑦)

	<p>指導者)を配置する場合は、上記施工実績のない者を技術者として配置することができる。この場合の施工実績の審査は、当該現場代理人の実績を審査するものとする。</p> <ul style="list-style-type: none"> ・技術者が主任技術者となる場合は、水道施設工事業に対応した建設業法第26条第1項に規定する主任技術者の資格を有すること。 ・技術者が監理技術者となる場合は、水道施設工事業に対応した監理技術者資格証の交付を受け、監理技術者講習を修了している者であること。 ・当該入札参加者と3ヶ月以上直接雇用関係にあること。 ・請負契約締結後、着手指定日までの期間については、当該技術者の配置を要しない。本工事における着手指定日は、平成29年2月17日とする。 												
入札参加資格の設定の理由	<p>○過去の類似及び同種工事等の発注実績から、仙台市内に建設業法第3条第1項に規定する営業所を有する者のうち、仙台市内に本店を有する者とした。</p> <p>○工事規模等から、水処理施設工事の格付評点が700点以上と設定した。</p>												
入札参加申請者数	2社												
入札参加者数	2社												
入札経過及び結果	<p>○電子入札を実施(平成29年1月25日入札書到達期限)</p> <p>○平成29年2月1日 午後1時30分 企画財務課入札室において開札</p> <table style="margin-left: 20px;"> <tr> <td>・ 予定価格(税抜)</td> <td style="text-align: right;">45,848,000円</td> </tr> <tr> <td>・ 総額判断基準価格(税抜)</td> <td style="text-align: right;">42,423,676円</td> </tr> <tr> <td>・ 失格基準価格(税抜)</td> <td style="text-align: right;">26,590,845円</td> </tr> <tr> <td style="padding-left: 40px;">純工事費</td> <td style="text-align: right;">9,578,700円</td> </tr> <tr> <td style="padding-left: 40px;">現場管理費</td> <td style="text-align: right;">3,961,731円</td> </tr> <tr> <td style="padding-left: 40px;">一般管理費等</td> <td></td> </tr> </table> <p>○住設工業 株式会社 が落札 (入札価格 45,000,000円)</p>	・ 予定価格(税抜)	45,848,000円	・ 総額判断基準価格(税抜)	42,423,676円	・ 失格基準価格(税抜)	26,590,845円	純工事費	9,578,700円	現場管理費	3,961,731円	一般管理費等	
・ 予定価格(税抜)	45,848,000円												
・ 総額判断基準価格(税抜)	42,423,676円												
・ 失格基準価格(税抜)	26,590,845円												
純工事費	9,578,700円												
現場管理費	3,961,731円												
一般管理費等													
備考													

入札経過表
(制限付一般競争入札)

(入札執行日：平成29年2月1日)

161247

件名	管整第28-64号 口径50・100・150耗 一本杉町・南小泉一丁目・沖野三丁目・遠見塚一丁目地内配水支管更新工事				
予定価格(税抜)	総額判断基準価格(税抜)	失格基準価格(税抜)			摘要
		純工事費	現場管理費	一般管理費	
45,848,000	42,423,676	26,590,845	9,578,700	3,961,731	
業者名	開札結果				摘要
	第1回目			失格理由	
住設工業(株)	45,000,000				落札
(株)日幸商會	45,400,000				

抽出事案説明書

入札方式	制限付き一般競争入札（総合評価 簡易型 I 型適用）
工 事 名	地下鉄南北線泉中央配電室低圧盤更新工事
工 期	平成 29 年 2 月 9 日 ～ 平成 30 年 1 月 31 日
工 事 概 要	地下鉄南北線泉中央駅の低圧配電盤等を既設コントロールセンター盤方式から分電盤方式へ更新する工事
入札参加資格	<p>○本工事に対応する工種について、仙台市交通局契約規程第 4 条に規定する一般競争入札参加資格者名簿に登録されている者であること。</p> <p>○会社更生法に基づき更生手続開始の申立てがなされている者については、同法に定める手続開始の決定後に、本市が定める手続に基づき競争入札参加資格に係る再格付けを受けていること。</p> <p>○民事再生法に基づき再生手続開始の申立てがなされている者については、同法に定める手続開始の決定後に、本市が定める手続に基づき競争入札参加資格に係る再格付けを受けていること。</p> <p>○仙台市交通局有資格業者に対する指名停止に関する要綱第 2 条第 1 項の規定による指名の停止を受けていないこと。</p> <p>○仙台市内に建設業法第 3 条第 1 項に規定する営業所を有する者であること。</p> <p>○仙台市交通局契約業者指名基準第 2 条に基づく、電気設備工事の格付評点が 850 点以上であること。</p> <p>○平成 18 年以降に完成した、受変電設備における低圧盤の新設又は更新工事の元請負人（共同企業体での実績の場合は、出資比率が 20% 以上のものに限る。）としての施工実績があること。</p> <p>○次の要件を満たす技術者を、建設業法の定めるところにより配置できること。</p> <ul style="list-style-type: none"> ・主任技術者を配置する場合は、電気工事業に対応した資格を有している者。 ・監理技術者を配置する場合は、電気工事業に対応した監理技術者資格者証の交付を受け、監理技術者講習修了証を取得している者。 ・入札参加者と 3 ヶ月以上直接雇用関係にある者。
入札参加資格の設定の理由	<p>○過去の類似及び同種工事等の発注実績から、仙台市内に営業所を有する者とした。</p> <p>○工事規模等から、電気設備工事の格付評点を 850 点以上と設定した。</p>
入札参加申請者数	5 社
入札参加者数	5 社

(案件番号⑧)

入札経過 及び結果	<p>○郵便による入札を実施（平成29年 1月20日入札書等提出期限） ○平成29年 1月27日 午後2時00分 交通局入札室において開札</p> <table><tr><td>・ 予定価格（税抜）</td><td>53,560,000円</td></tr><tr><td>・ 総額判断基準価格（税抜）</td><td>50,443,009円</td></tr><tr><td>・ 失格基準価格（税抜）</td><td></td></tr><tr><td> 純工事費</td><td>13,872,765円</td></tr><tr><td> 現場管理費</td><td>4,923,782円</td></tr><tr><td> 一般管理費等</td><td>1,536,462円</td></tr><tr><td> 機器製作費</td><td>18,288,000円</td></tr></table> <p>○平成29年2月3日開催の総合評価委員会において、落札候補者提出が提出した技術資料等の審査を行い、落札者と決定した</p> <p>○富士電機 株式会社 東北支社 が落札 (入札価格 40,000,000円 評価値2.84375)</p>	・ 予定価格（税抜）	53,560,000円	・ 総額判断基準価格（税抜）	50,443,009円	・ 失格基準価格（税抜）		純工事費	13,872,765円	現場管理費	4,923,782円	一般管理費等	1,536,462円	機器製作費	18,288,000円
・ 予定価格（税抜）	53,560,000円														
・ 総額判断基準価格（税抜）	50,443,009円														
・ 失格基準価格（税抜）															
純工事費	13,872,765円														
現場管理費	4,923,782円														
一般管理費等	1,536,462円														
機器製作費	18,288,000円														
備考															

(案件番号⑧)

入札（見積合）経過表

入札（見積合）執行の年月日

29年 1月27日14時00分

件名	地下鉄南北線泉中央配電室低圧盤更新工事				
予定価格（税抜き）	総額判断基準価格（税抜き）	失格基準価格（税抜き）			
53,560,000	50,443,009	純工事費 13,872,765	現場管理費 4,923,782	一般管理費等 1,536,462	
		共通費	諸経費	機器製作費 18,288,000	
入札（見積）者	開 札 （見積合）			結 果	
	第1回目		評価値	失格理由	摘要
昱機電(株)	53,000,000		2.10377		
塚田電気工事(株)	51,500,000		2.25242		
三菱電機(株)東北支社	48,119,000		2.41588		
富士電機(株)東北支社	40,000,000		2.84375		落札
仙台電気工事(株)	47,500,000		2.37368		

(注) 会計法令上は、入札書に記載された金額に当該金額の100分の8に相当する額を加算した金額が相手方の申込みに係る価格であるので、契約金額は、入札書に記載された金額に当該金額の100分の8に相当する額を加算した金額となります。

総合評価一般競争入札における落札者の決定について

総合評価委員会
平成29年2月3日

工事件名	地下鉄南北線泉中央配電室低圧盤更新工事		
工事の業種	電気工事	総合評価方式	簡易型I型
予定価格(税抜)	¥ 53,560,000	落札者の決定方式	除算方式

1. 落札者決定基準(評価項目)と配点

評価視点	評価項目	加算点 配点	評価点配点
企業の評価	ア 過去4ヶ年における工事成績評定点	8	8.000
	イ 過去10ヶ年度及び現年度における同種工事の施工実績	4	1.000
	ウ 過去5ヶ年度及び現年度における仙台市優良建設工事表彰歴、又は交通局工事で工事成績評定点80点以上の施工実績		2.000
	エ 過去3ヶ月における不誠実な行為又は労働災害等		0.000
	オ 品質管理システムの認証取得状況		1.000
小計			4.00
配置予定技術者の評価	カ 過去10ヶ年度及び現年度における同種工事の施工実績	5	2.000
	キ 過去2ヶ年度及び現年度における工事成績評定点 (最高点)		4.000
	ク 過去5ヶ年度及び現年度における仙台市優良建設工事技術者表彰歴、又は交通局工事で工事成績評定点80点以上の施工実績		2.000
	ケ 過去2ヶ年度における東北地方工事安全施工推進大会(SAFETY)優良企業表彰歴		1.000
	コ 関連資格の保有状況		1.000
小計			10.00
企業の労働福祉	サ 障害者の雇用促進状況		2.000
企業の社会性	シ 環境管理システムの認証取得等の状況		1.000
	ス 登録基幹技能者の配置の有無		1.000
企業の地域貢献	セ 過去5ヶ年度及び現年度における下請負における地元発注推進企業顕彰歴	7	2.000
	ソ 過去2ヶ年度及び現年度における地域貢献活動等の実績		1.000
	タ 防災に関する応援協定等の締結実績		2.000
	チ 緊急工事登録等への取り組み実績		0.500
	ツ 過去2ヶ年度における困難業務の従事実績		2.000
	テ 過去2ヶ年度における維持工事等の施工実績		2.000
	ト 仙台市交通政策への協力		0.500
小計			14.00
企業の東日本大震災対応	ナ 東日本大震災における緊急工事の従事実績	2	2.000
小計			2.00
加算点合計		26	

2. 評価点一覧

整理番号					
昱機電	塚田電気工事	三菱電機東北支社	富士電機東北支社	仙台電気工事	
4.000	7.000	6.000	6.000	4.000	
1.000	1.000	1.000	1.000	0.000	
2.000	2.000	2.000	2.000	2.000	
0.000	0.000	0.000	0.000	0.000	
1.000	1.000	0.000	1.000	0.000	
8.00	11.00	9.00	10.00	6.00	
0.000	0.000	1.000	0.000	0.000	
0.000	2.000	2.000	0.000	2.000	
0.000	0.000	0.500	0.000	0.000	
0.000	0.000	0.000	0.000	0.000	
0.500	0.500	0.500	0.500	0.500	
0.50	2.50	4.00	0.50	2.50	
0.500	0.000	1.000	1.000	0.000	
0.000	0.500	0.000	0.000	0.000	
0.000	0.000	0.000	0.000	1.000	
0.500	0.500	0.500	0.500	0.250	
0.000	0.000	0.000	0.000	0.000	
0.000	0.000	0.000	0.000	0.000	
0.500	0.000	0.000	0.000	0.000	
1.000	0.000	1.000	1.000	1.000	
0.000	0.000	0.250	0.250	0.000	
3.00	1.50	3.25	3.25	2.25	
0.000	1.000	0.000	0.000	2.000	
0.00	1.00	0.00	0.00	2.00	
11.50	16.00	16.25	13.75	12.75	

候補者

抽出事案説明書

契約方式	随意契約
工事名	歩坂町地区下水管災害復旧工事 2
工期	平成 29 年 3 月 16 日 ～ 平成 29 年 3 月 31 日
工事概要	管布設工 φ250 L=132.46m 取付管工 N=9箇所 部分更生 N=6箇所 付帯工 一式
随意契約の理由及び業者名	<p>本工事は、平成 27 年 2 月 6 日に制限付き一般競争入札として公告を行ったが、入札参加者がいないため入札取止めとなった。平成 28 年 9 月 6 日、平成 28 年 12 月 21 日に、再度制限付き一般競争入札で公告を行ったが、同様に入札参加者がいないため入札取止めとなった。</p> <p>東日本大震災で被災した下水管の復旧工事で、被災から約 6 年が経過しており、被災した管渠内の滞水により周辺住民より悪臭等の苦情が寄せられている。管渠が閉塞した場合、汚水が地表に逸水し衛生上問題となることから、早急に工事着手する必要がある。</p> <p>上記の理由から、本市の「緊急工事対応企業」の登録業者に工事の受注を打診し、本工事は施工可能な業者を探したところ、本工事は施工、受注について藤田建設株式会社から了承を得たので、特命による随意契約を締結し、当該箇所の工事を行うこととした。</p> <p>【根拠法令等】 地方公営企業法施行令第 21 条の 14 第 1 項 8 号（競争入札に付し入札者がいないとき、又は再度の入札に付し落札者がいないとき）</p>
見積金額	予定価格（税抜） 26,108,000円 見積金額（税抜） 26,100,000円
備考	平成 29 年 3 月 1 日 見積通知 平成 29 年 3 月 10 日 見積合 平成 29 年 3 月 15 日 契約

抽出事案説明書

契約方式	随意契約				
工事名	彦隅下ため池堤体災害復旧工事				
工期	平成29年3月15日 ～ 平成29年3月31日				
工事概要	堤体崩落により貯水機能を失った彦隅下ため池の堤体復旧工事一式。(浸透水による再度崩落を防ぐため、遮水機能を高めるベントナイトシートも敷設する。)				
随意契約の理由及び業者名	<p>本工事は、平成28年11月10日に制限付き一般競争入札として公告を行ったが、入札参加者がいないため、入札取止めとなった。</p> <p>「平成27年9月関東・東北豪雨」の激甚指定災害により被災しており、現状のままでは農業用用水の貯留ができず、5月から始まる来期営農(水稻)に支障をきたすことから、地元耕作者から一刻も早い復旧の要望が出ている。</p> <p>近接工事である「平成27年災 請10-101号彦隅下ため池災害復旧工事」の施工実績がある(株)ヌマタ土木に打診したところ、本工事の施工に必要な資機材及び人員を確保のうえ速やかに工事着手ができる態勢を有することが確認され、本工事の施工、受注について了承を得たので、特命による随意契約を締結し、当該箇所の工事を行うこととした。</p> <p>【根拠法令等】 地方自治法施行令第167条の2第1項第8号(競争入札に付し入札者がいないとき、又は再度の入札に付し落札者がいないとき)</p>				
見積金額	<table> <tr> <td>予定金額(税抜)</td> <td>18,695,000円</td> </tr> <tr> <td>見積金額(税抜)</td> <td>13,882,000円</td> </tr> </table>	予定金額(税抜)	18,695,000円	見積金額(税抜)	13,882,000円
予定金額(税抜)	18,695,000円				
見積金額(税抜)	13,882,000円				
備考	<p>平成29年 2月16日 見積通知</p> <p>平成29年 3月 8日 見積合</p> <p>平成29年 3月14日 契約</p>				

入札（見積合）経過表

入札（見積合）執行の年月日

29年 3月 8日11時05分

160510849 01 01

件名	彦隅下ため池堤体災害復旧工事				
予定価格（税抜き）	総額判断基準価格（税抜き）	失格基準価格（税抜き）			
18,695,000		純工事費	現場管理費	一般管理費等	
		共通費	諸経費	機器費	
入札（見積）者	開 札（見積合） 結 果				摘要
	第1回目	第2回目	第3回目	第4回目	
株式会社 ヌマタ土木 000135051	13,882,000				決定

(注) 会計法令上は、入札書に記載された金額に当該金額の100分の8に相当する額を加算した金額が相手方の申込みに係る価格であるので、契約金額は、入札書に記載された金額に当該金額の100分の8に相当する額を加算した金額となります。

位置図

(案件番号①) 第3南蒲生幹線切替工事2

卸町東

第3南蒲生幹線

卸町

六丁の目西町

工事概要

特殊人孔工(内径5.2m) N=1箇所

特殊人孔工(内径7.2m) N=1箇所

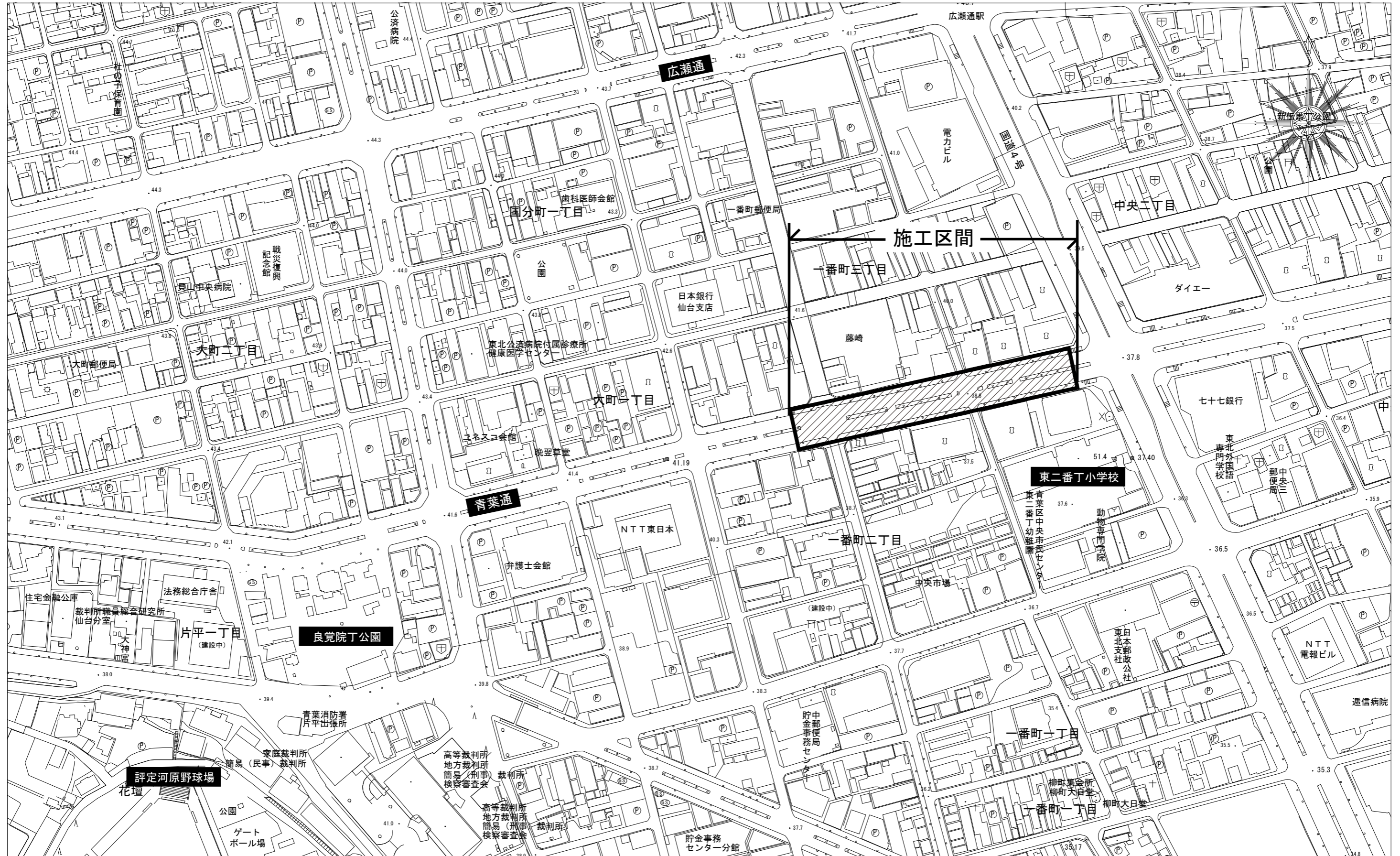
新加橋園

(案件番号②) 荒井東雨水幹線工事2

位置図

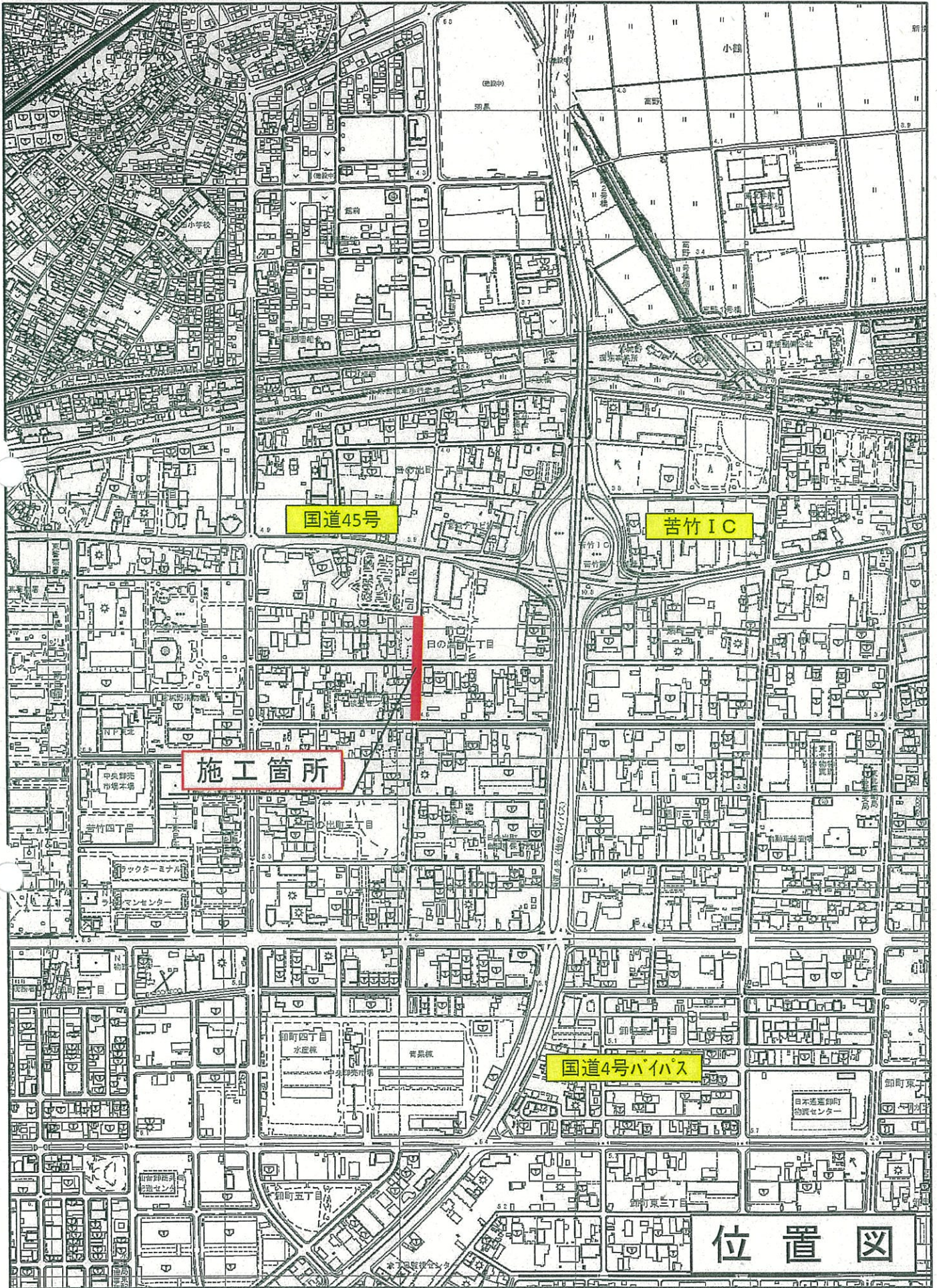


青葉通線(東二番丁工区)街路樹植栽工事 位置図

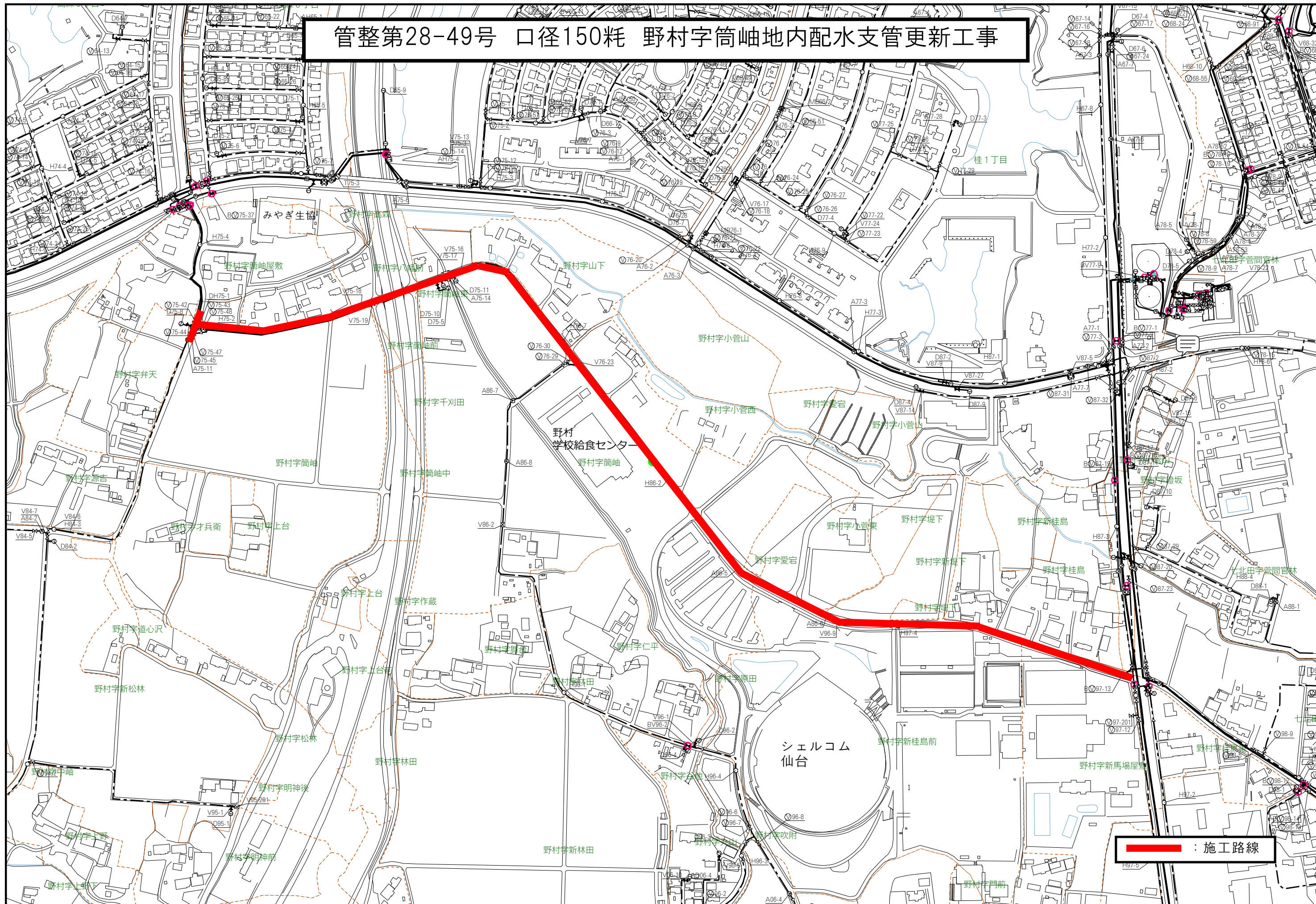


(案件番号) 青葉通線(東二番丁工区)街路樹植栽工事 位置図

仙台市青葉区一番町二丁目 地内



管整第28-49号 口径150耗 野村字筒岫地内配水支管更新工事



(案件番号) 管整第28-49号 口径150耗 野村字筒岫地内配水支管更新工事 位置図

口径50・100・150耗 一本杉町・南小泉一丁目・沖野三丁目・遠見塚一丁目地内配水支管更新工事

施工箇所①
【一本杉町】

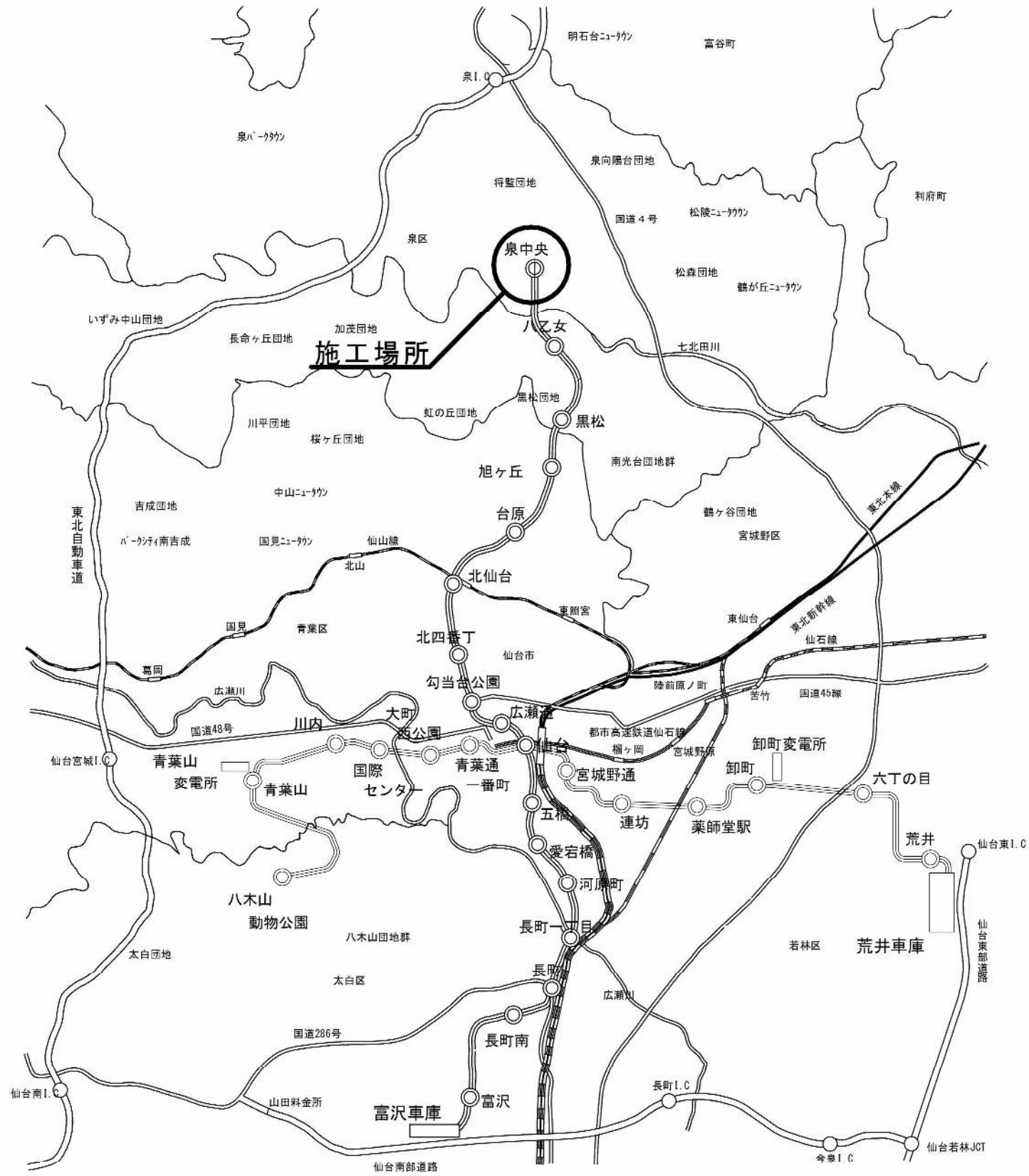
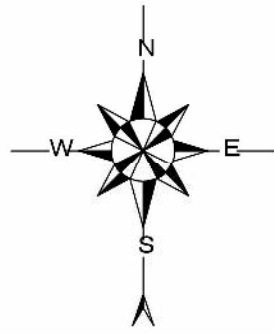
施工箇所②
【南小泉一丁目】

施工箇所④
【遠見塚一丁目】

施工箇所③
【沖野三丁目】

(案件番号) 口径50・100・150耗 一本杉町・南小泉一丁目・沖野三丁目・東見塚一丁目地内配水支管更新工事





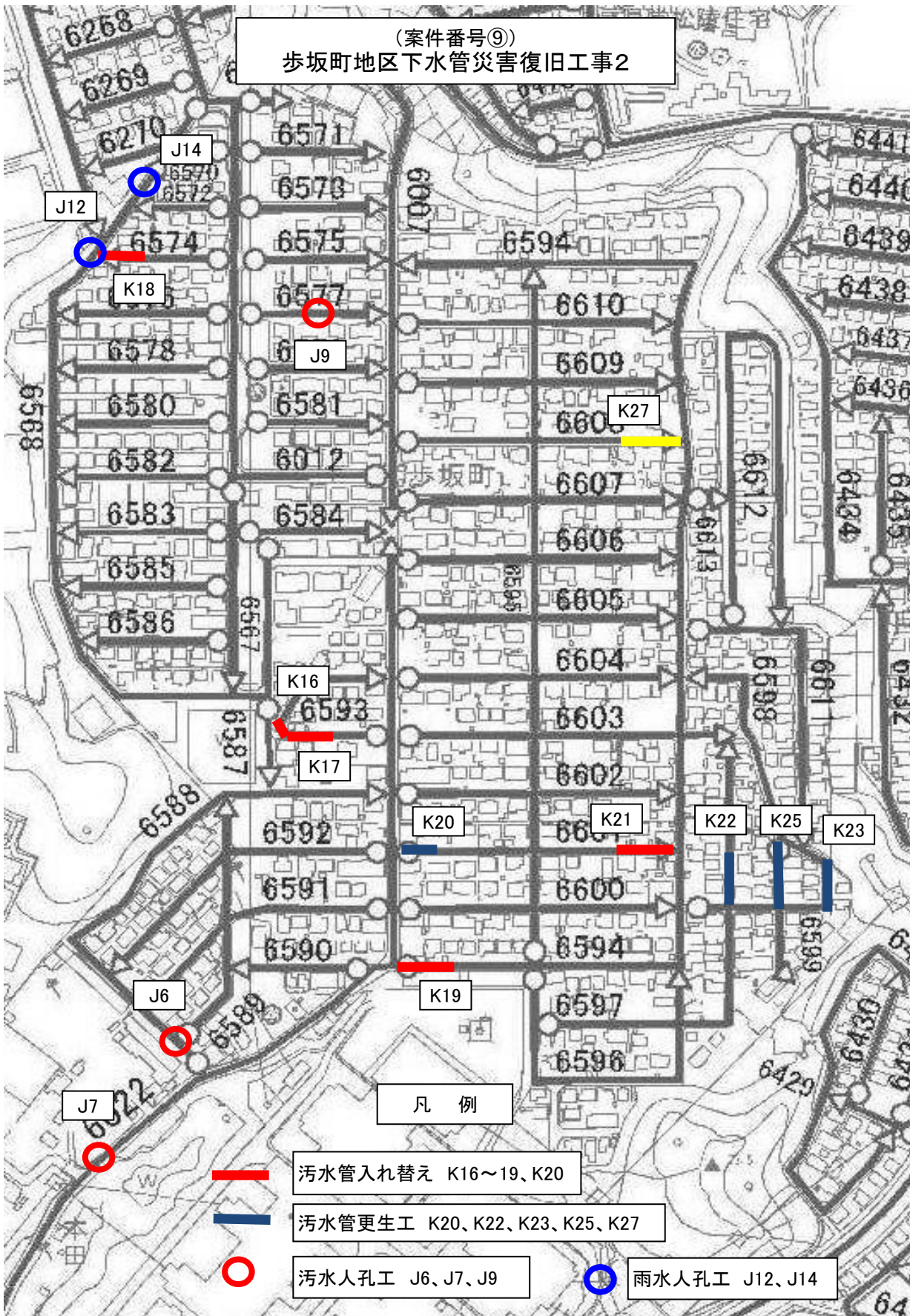
案内図

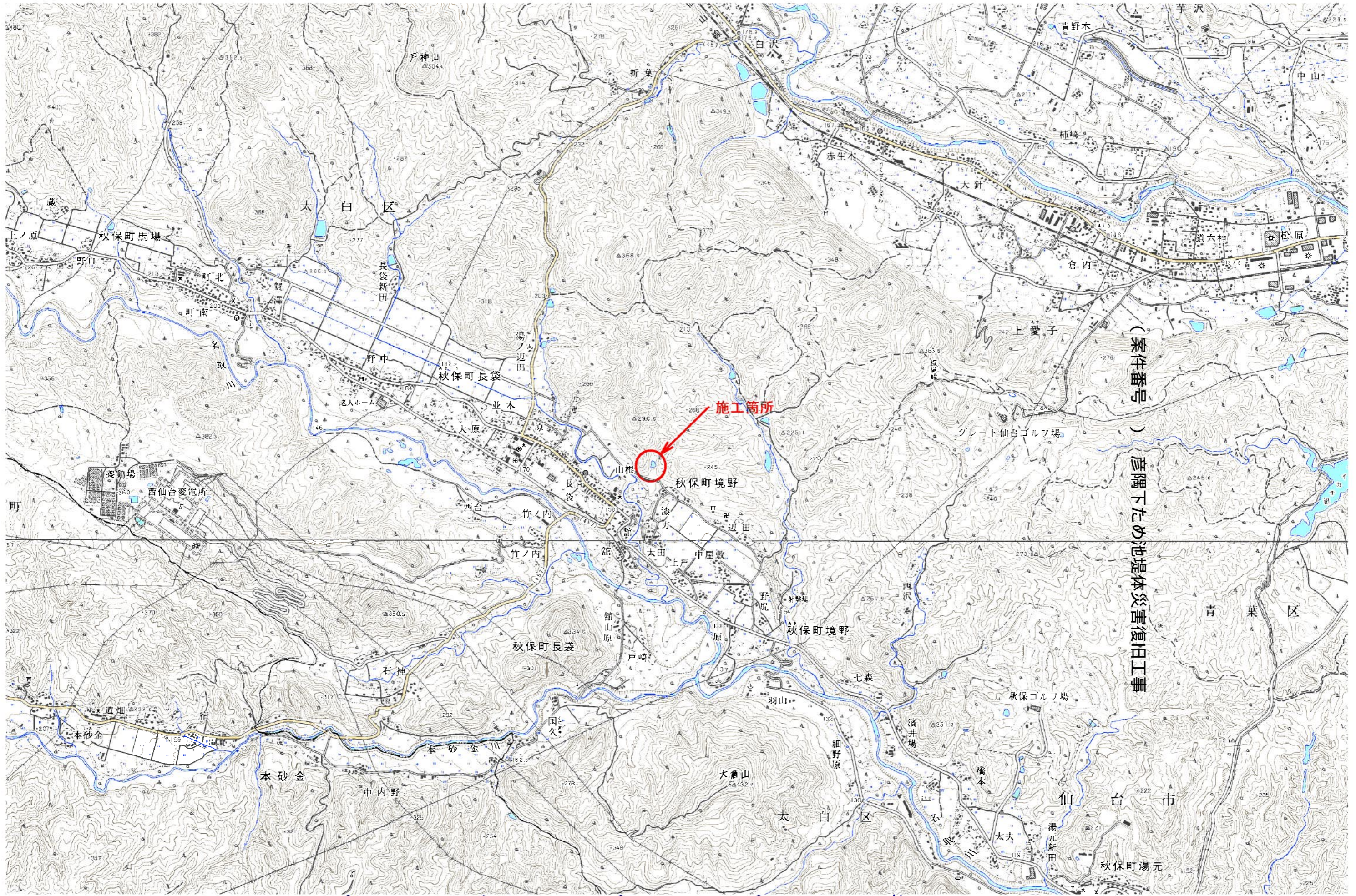
工事場所

- ※ 黒塗箇所 (■) を該当駅とする。
- 【南北線】
- 泉中央駅 : 仙台市泉区泉中央一丁目7番1号
 - 八乙女駅 : 仙台市泉区八乙女中央一丁目4番10号
 - 黒松駅 : 仙台市泉区旭丘堤二丁目22番1号
 - 旭ヶ丘駅 : 仙台市青葉区旭ヶ丘三丁目25番15号 地先
 - 台原駅 : 仙台市青葉区台原森林公園1番1号 地先
 - 北仙台駅 : 仙台市青葉区昭和町6番6号 地先
 - 北四番丁駅 : 仙台市青葉区二日町13番22号 地先
 - 勾当台公園駅 : 仙台市青葉区本町三丁目9番2号 地先
 - 広瀬通駅 : 仙台市青葉区本町二丁目10番22号 地先
 - 仙台駅 : 仙台市青葉区中央一丁目10番10号 地先
 - 五橋駅 : 仙台市青葉区五橋二丁目1番10号 地先
 - 愛宕橋駅 : 仙台市若林区土樋一丁目11番10号 地先
 - 河原町駅 : 仙台市若林区河原町一丁目5番10号 地先
 - 長町一丁目駅 : 仙台市太白区長町一丁目2番12号 地先
 - 長町駅 : 仙台市太白区長町五丁目1番15号 地先
 - 長町南駅 : 仙台市太白区長町南三丁目1番60号 地先
 - 富沢駅 : 仙台市太白区富沢四丁目2番22号
 - 富沢車庫 : 仙台市太白区富沢字中河原2番1号
- 【東西線】
- 八木山動物公園駅 : 仙台市太白区八木山本町一丁目43番 地内
 - 青葉山駅 : 仙台市青葉区荒巻字青葉68番1号 地内
 - 川内駅 : 仙台市青葉区川内42番 地内
 - 国際センター駅 : 仙台市青葉区青葉山2番1号 外
 - 大町西公園駅 : 仙台市青葉区大町二丁目3番14号 地先
 - 青葉通一番町駅 : 仙台市青葉区一番町三丁目3番2号 地先
 - 仙台駅 : 仙台市青葉区中央一丁目6番5号 地先
 - 宮城野通駅 : 仙台市宮城野区榴岡四丁目6番1号 地先
 - 連坊駅 : 仙台市若林区連坊二丁目319番5号 地先
 - 薬師堂駅 : 仙台市若林区白萩町401番2号 地先
 - 卸町駅 : 仙台市若林区卸町一丁目1番7号 地先
 - 六丁の目駅 : 仙台市若林区六丁の目中町1番26号 地先
 - 荒井駅 : 仙台市若林区荒井字宮形85番1号 地内
 - 荒井車庫 : 仙台市若林区荒井字矢取東46番1号

仙台市交通局鉄道技術部電気課		工事名称	地下鉄南北線泉中央配電室低圧盤更新工事	設計番号
設計年月日	68年12月	図面名称	案内図	縮尺 NO SCALE
				図面番号 E-2

(案件番号⑨)
 歩坂町地区下水管災害復旧工事2





(案件番号) 彦隔下ため池堤体災害復旧工事