



ツキノワグマのこと知ってる?



Question



クマの足あととは

どれでしょう?

1



2



3



4



答えはこの冊子を読んでいくとあるよ! >>>

ツキノワグマって知ってる？

じつは、仙台市内にもツキノワグマはすんでいるよ。

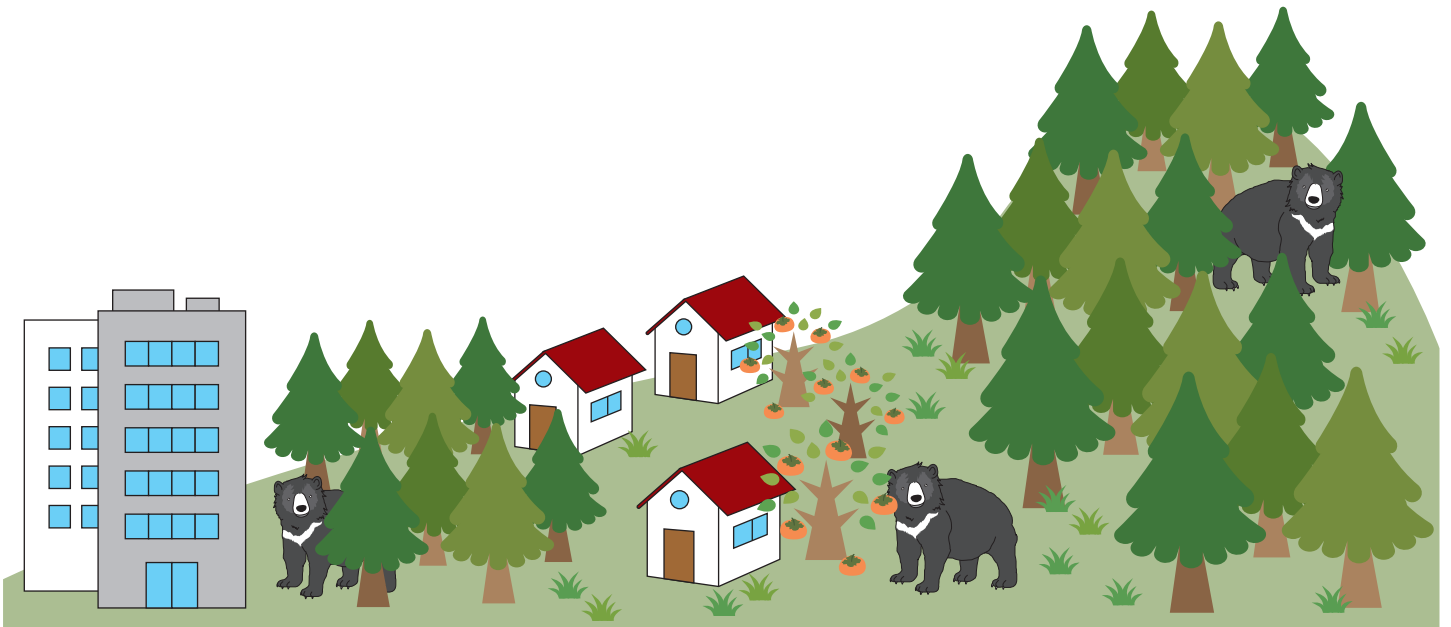
いつもは山にいるけど、ときどき家の周りにも出てくることもあるんだ。

この冊子で、ツキノワグマのことや、なぜ出てくるのかを学んで、出会わないようにしよう！



もくじ

- P1 ツキノワグマってどんな動物？
- P2 クマは仙台にもいるの？
- P3 なぜ人里に出てくるの？
- P4 わたしたちには何ができるの？
- P5 クマに出会わないために！
- P6-7 クマが来た“あと”はどれ？
- P8 もしもクマに出会ってしまったら！





ツキノワグマって どんな動物？

▶ ツキノワグマの体ってどうなってるの？

聴覚(耳)：とても良い

人よりも耳が良い。耳で周りの様子をチェックする。寝ている間も耳をピクピクと動かして、周りの音を聞いている。

大きさ

オトナ

体長：100～140 cm

体重：40～120 kg

※体長は、鼻先から尾の付け根までの長さ

コドモ

体長：60～100 cm

体重：5～30 kg

性格：怖がり執着が強い

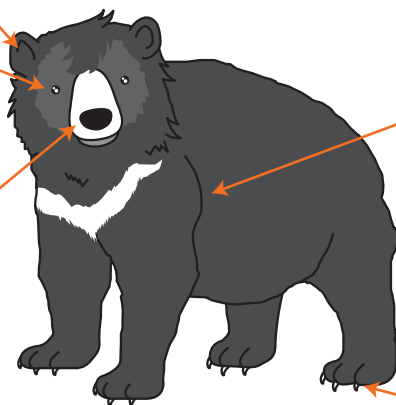
おとなしくて怖がりな性格で、人を食べようとして積極的に襲ったりはしない。だけど、人里の食べ物の味を覚えると、同じ場所に何回も来る。

視覚(目)：あまり良くない

視力はあまり良くなって、色を識別するのが苦手。動くものに反応する動体視力は人と同じくらい。

嗅覚(鼻)：イヌよりも良い

嗅覚はイヌよりも優れている。嗅キ口先のおいも、かぎつけることができる。



運動能力：走る！ 登る！

時速 40km で走れる。木や急斜面を登ることや、土を掘ることも得意。泳ぐこともできて、大きな川でも泳いで渡ることがある。

足：鋭い爪を持つ

指先には 3～5cm ほどの鋭く丈夫な爪を持っている。爪だけで木に登れる。

▶ 季節によって何をしていた、何を食べるの？

春

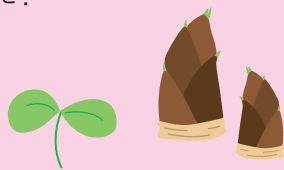
冬眠明けでお腹が空いている

行動

・木の新芽や山菜、タケノコなどをいっぱい食べる。
※山菜採りやタケノコ採りに行く時は、クマ鈴やラジオなどで音を出すのを忘れずに！

食べるもの

- 柔らかい草、新芽や新葉
- タケノコ、ササ
- 山菜



夏

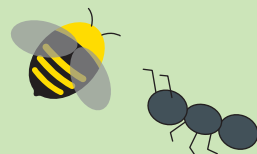
クマにとって出会いの季節

行動

・オスがメスを探して広い範囲を動き回る。
・山に食べ物が少ない時季でもあり、毎年多くのクマが人里に出てきている。

食べるもの

- ハチやアリなどの昆虫
- クワや野イチゴなどの液果



秋

冬眠におけてとにかく食べる

行動

・冬眠をするために、脂肪をたくさんためる。
・人里にはカキやクリなど果実がいっぱいあって魅力的。
・山にドングリがいっぱいになると山で過ごすのが少ない年は人里に下りてきやすい。

食べるもの

- ドングリ、クルミ
- カキ、クリ、リンゴなどの秋の果実



冬

巣穴で冬眠をし、子グマを生む

行動

・雪が降る頃に、岩穴や地中の穴などで冬眠する。
・妊娠したメスは、冬眠中に子グマを 1～2 頭生む。
(その後 1 年半を子グマといっしょに生活する)

食べるもの

- 何も食べない



クマは主に葉や実を食べる草食寄りの雑食性だから、あまり肉食はしないよ。



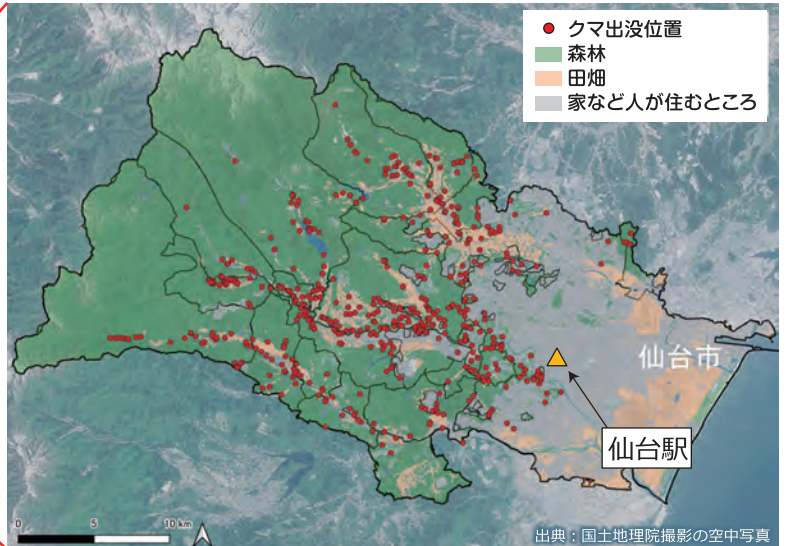
クマは仙台にもいるの？

▶ クマってどこにいるの？



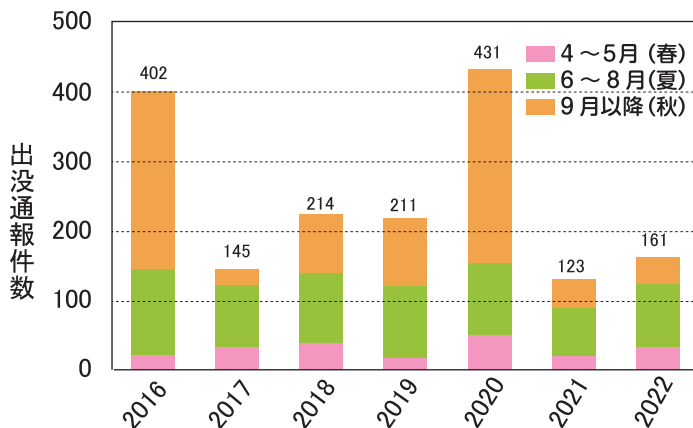
日本には、北海道にヒグマ、本州と四国の一部にツキノワグマが棲んでいる。ツキノワグマは主に、秋の食物になるドングリがなる木を中心とした落葉広葉樹林に分布している。宮城県でも奥羽山脈を中心に、広くクマが暮らしている。

▶ 仙台市ではどこに出てきているの？



2016～2022年の7年間でクマの目撃は、なんと**1687**件！山の森林だけでなく、仙台市の中心部である「仙台駅」の近くでもたくさん目撃されている。山から離れた街中には、河川や細く伸びた林を通して移動しているようだ。

▶ 毎年どれくらい出てるの？ どの季節によく出てるの？



仙台では例年夏に多いけれども、秋に多い年もある。夏はクマが広範囲に動き回る。また、山に食べ物が少ない一方、人里には農作物などの食べ物が多い。

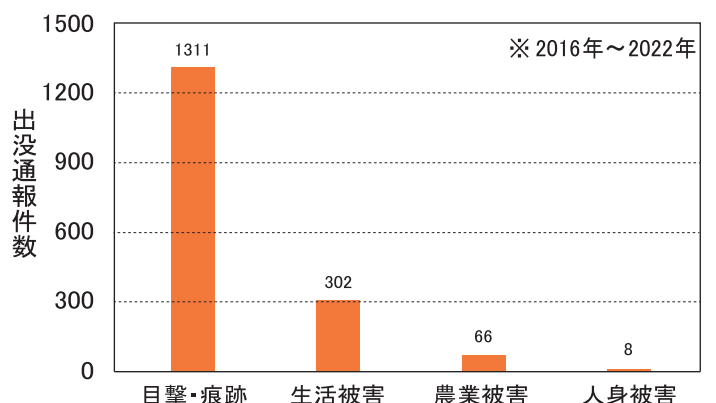
秋は山のドングリの実りが多い年と少ない年があり、少ない年でも人里にはカキやクリがたくさんある。2016年と2020年は山の実りが悪い年だった。

こうした時期には、クマは人里にまで出てくるので、人と出会う機会が多くなってしまう。

▶ どんな被害があるの？

目撃・痕跡：クマの姿を見た、足あとなどがあった
 生活被害：庭のカキを食べられた、家庭菜園を荒らされた
 農業被害：農作物を食べられた
 人身被害：クマと出会ってケガをした

目撃のみが多いが、農作物や養蜂などの被害も出ている。その他にも、ケガを負う人身事故も起きている。





なぜ人里に出てくるの？

1

人里のエサを食べに来るから



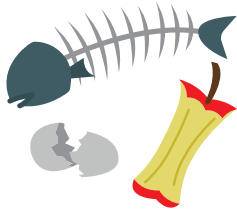
● **農作物や捨てられた野菜**
農作物や捨てられて発酵した野菜のにおいに引き寄せられる。



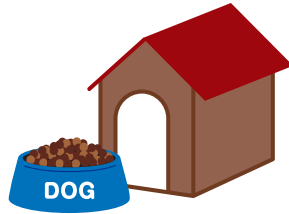
● **放置されたカキやクリなどの果樹**
管理されていない果樹はクマのエサ場になる。



● **ハチなど昆虫の巣**
養蜂場や家屋、丸太に棲む昆虫もエサになる。特にハチミツは大好物。



● **ルールを守らずに捨てられた生ごみ**
生ごみは、においも強く、エサになる。



● **外に置きっぱなしのペットフード**
ペットフードは、クマにとっても栄養満点のエサになる。



● **燃料油やペンキ塗料**
ガソリンやペンキのにおいに引き寄せられる。

2

クマが隠れながら人里に移動できるから

● **林縁のヤブ**



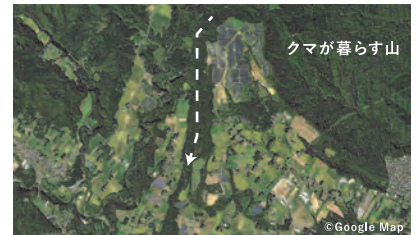
身を隠して人里の様子を見られる

● **耕作放棄地**



雑草がのびて隠れ場になる

● **山からつながる林**



人里の端から中心部まで隠れながら移動できる

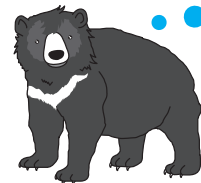
クマは怖がりのため、身を隠せる場所があると安心して山から下りてきてエサを食べる

3

クマの習性でたくさん動き回る季節があるから

● **クマが広く動き回る初夏や秋**

初夏は繁殖期でオスがメスを探すためや、若グマが独り立ちするため。秋は冬に備えてたくさん食べるため。



食べ物どこ？





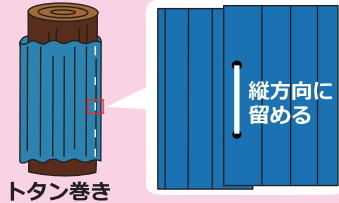
わたしたちには 何ができるの？

1 エサになるものをなくそう！クマに取られないようにしよう！



● 畑や養蜂場には電気柵

電気柵は侵入防止の効果が高い。定期的な草刈りなど、管理が大切。



● 果樹は収穫 or トタン巻き or 伐採

木にトタンを巻き、クマが登れないようにする。爪がかからないよう、留め金は縦方向にする。



● ハチやアリなどの巣は撤去

家屋や丸太などにできた昆虫の巣は撤去し、丸太は放置しない。



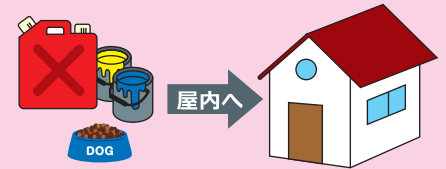
● ごみ捨てるのルールを守る

夜のごみ出しは、動物を引き寄せる。ごみは決められた時間と場所に捨てる。



● 廃棄野菜や生ごみは密閉したコンポストへ

コンポストは地面に埋め込み、においが出ないようにする。定期的に土や石灰を入れると消臭の効果がある。



● ペットフード、燃料油やペンキ塗料は屋内へ

屋外に長時間放置しない。

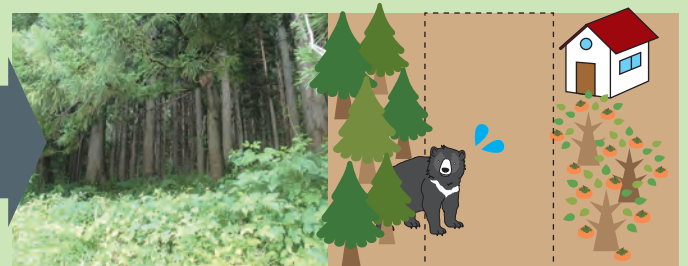
2 雑草を刈って、クマと人がお互いに見えるようにしよう！



林が見えない

雑草で身を隠しながらエサに近づける

ヤブがあると、クマが安心して人里に近づいて来られる。



林が見通せる

身を隠せないからためらう

ヤブがなくなれば、人に見つかりやすくなり、クマは安心できない。人里のエサに近づきにくくなる。

3 クマの生態や習性を知って、出会わないように心がけよう！

山菜採りやハイキングなど、クマの暮らす山林に近づく時は、クマに出会うかもしれないと意識することが大切。それぞれがクマに出会わないように対策を心がけることで、大きな事故を未然に防ぐことに繋がる。

クマに出会わないために!

1 クマに人がいることを知らせる

クマは怖がりな性格のため、人の気配を感じるとクマから先に逃げていくことが多い。だから音を立てて、人がいることをクマに知らせよう。

- 1 クマ鈴やラジオを持ち歩く
- 2 できるだけ1人ではなく、複数人で会話をしながら歩く
- 3 手をたたいたり、大きな声を出したりしながら歩く



注意

- 音を出すと、反対にクマの足音など周囲の音が聞き取りにくくなる… ※常に周りの気配には注意する!!
- 雨や風の強い日、川や沢の近くなどは、クマも人も周りの音が聞き取りにくくなって、互いの存在に気付くのが難しくなる。だから、より一層注意が必要。

2 クマの隠れられそうな場所の近くは注意

クマが人に見つからないように身を潜めていることがある。それに気が付かず人が近づくと、クマは身を守るために人を襲う場合がある。できるだけ草や木が茂った所の近くは避けよう。

クマの隠れ場になる場所

- 1 雑草が茂った所
- 2 木が茂ったヤブ など



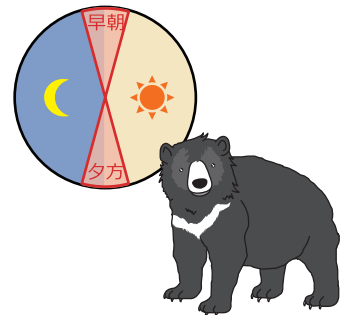
出会いがしらの危険

3 早朝や夕方は気を付ける

早朝や夕方の薄暗い時間は、クマが活発になる時間。けれども、薄暗いため人には辺りが見えにくい。だから、クマと遭遇する可能性が高くなる。

早朝や夕方に気を付けること

- 1 散歩やジョギング(ヤブの近くを通る時は特に注意)
- 2 農作業、家庭菜園
- 3 ヤブなどの近くを通る など



4 クマが人里近くに来ていることを察知する

人の足あとが残るように、クマも人里を利用すると痕跡が残ることがある。クマがどんな『あと』を残すのかを知って、最近人里に来ているのか、あるいはどのような場所に来ているかを察知し、思わぬクマとの遭遇に気を付けよう。



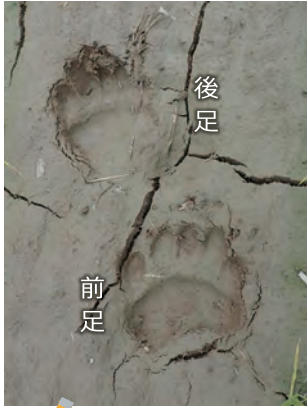
次のページにクマが来た“あと”を紹介!



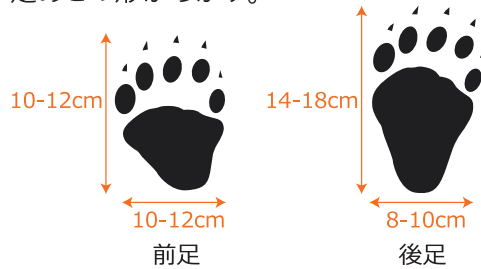
クマが来た “あと”はどれ？

表紙のクイズの正解は、**②**です。

1 足あと



ツキノワグマの足あとは、5本指で爪のあとまで残ることがある。大きさは、他の動物よりもはるかに大きく、オトナのクマであれば、人の手くらいある。前足と後足では、足あとの形がちがう。



その他の足あと例



足あとのつき方例

他の動物の足あとと比べよう！



① イヌ

大型犬であればクマに近い大きさもあるが、指が4本だから見分けられる。



② イノシシ

前の2つに分かれた大きな蹄と、後の小さな副蹄が残る。



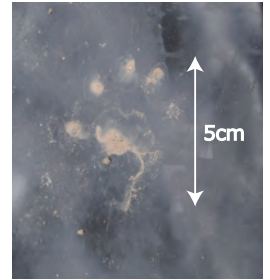
③ アナグマ

爪が長く、形はクマに似ているが、大きさが5cmくらいだから見分けられる。



④ ニホンザル

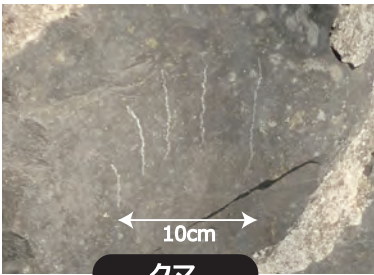
人の手に近く、親指が大きく、離れている。



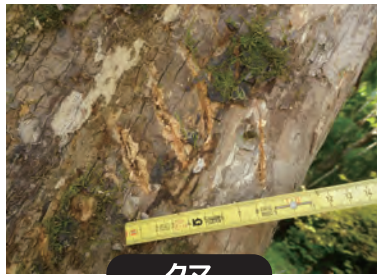
⑤ ハクビシン

全体的に丸みがある小さな肉球で、地面では爪あとはほとんど付かない。

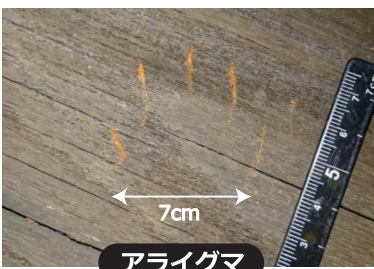
2 爪あと



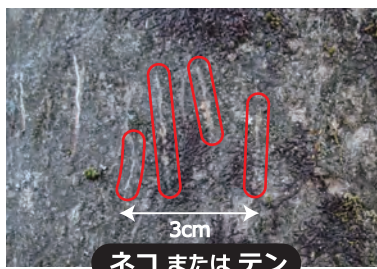
クマ



クマ



ライグマ



ネコまたはテン

●クマの爪あと

クマは、果実を食べるために木に登る。爪を使って、登り降りをするから、木の幹に爪あとが残ることが多い。5本の爪あとが点々になったり、長細くなったりして残る。縦向きだけでなく、横向きについている時もある。

●クマと間違えやすい爪あと

ライグマやネコ、テンも、木や家の柱に爪あとを付ける。ネコやテンは爪あとが4本だから、クマと見分けられる。ライグマはクマと同じで5本の爪あとなので、間違えやすいけど、足が小さく、爪同士の間が狭いのが特徴。

3

クマの糞(フン)

- ・クマの糞は、他の動物と比べて“太くて大きい”塊になることが多い（握りこぶしくらいの大きさ）
- ・糞の色や形は、食べたものの影響を受けて変わる
- ・くさいにおいはほとんどせず、食べたものにおいがする



時間がたって黒くなった糞



カキのタネが残った糞



クリを食べた後の糞



サクラの実のタネがたくさんある糞



リンゴの果肉が残った糞



草をたくさん食べて緑色になった糞

● クマと間違えやすい他の動物の糞



イノシシの糞

- ・団子状の糞が、棒状に固まる
- ・時間がたつとバラバラになる
- ・においはとてもくさい



タヌキのため糞

- ・ため糞をする(1ヶ所に糞をためる)
- ・量が多くなるとクマと間違えられる
- ・においはとてもくさい



アナグマの糞

- ・土や泥が多くてやわらかい
- ・アナグマもため糞をする
- ・においは泥っぽいにおい

ため糞は周りを洗い流してにおいを消さないと、また糞をされる

4

その他のクマのあと



● クマ棚

- ・クマは枝を折りながら、枝先の実を食べる
- ・折った枝を、座布団のように体の下に敷く



● タケノコを食べたあと

- ・春には、クマもタケノコを食べる
- ・器用に皮をむくため、地面に皮が散乱して残る

もしもクマに 出会ってしまったら!

1 遠くにクマがいるのを見つけたら

- 落ち着いて、クマが立ち去るのを待つか、遠ければクマの動きを見ながら、静かに離れる。



2 遠くにいるクマがこちらに気付いていたら

- クマを刺激しないように、穏やかに声をかけて、クマの様子を見ながら立ち去る。

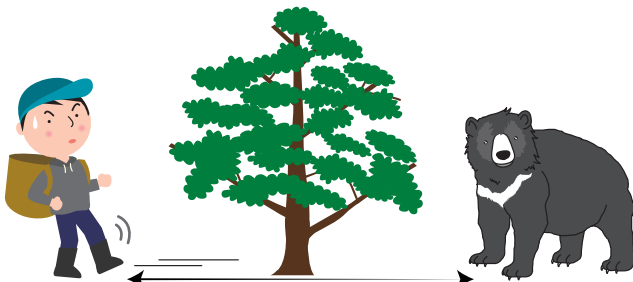
※クマは人の存在に気が付いたら、自らが立ち去ることが多い。



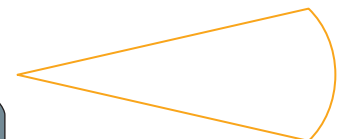
3 クマがこちらに気付き、近づいてきたら

- 車や家に逃げ込むか、クマとの間に障害物(木など)がくるようにしながらゆっくりと離れる。クマ撃退スプレーを持っていたら、噴射の準備をする。

※ごく稀に、興味本位や捕食目的でクマが近づいてくる場合がある。



直線で突進してこないように間に木などを挟む



噴射距離：7～8m

トウガラシ成分の入ったクマ撃退スプレー
(例：Counter Assault) 価格：1万円前後

4 目の前でクマに出会ってしまったら

- その場に倒れこみ、防御体勢をとる。防御体勢は、両手を首の後ろに回しうつ伏せになることで、首、顔、お腹を守ることができる。

※クマが身を守るために、攻撃してくる危険があるため、できる限り自分の体を守る。



絶対にしてはいけないこと

- 大声で叫ぶ、激しく動く



クマを刺激すると興奮して危険

- 背中を見せて、走って逃げる



クマは逃げるものを追いかける本能があるため危険

仙台市ではクマの目撃情報を、地図で自由に確認できる『クマ出没情報マップ』があります！

※インターネット検索または二次元コードより読み取りください。

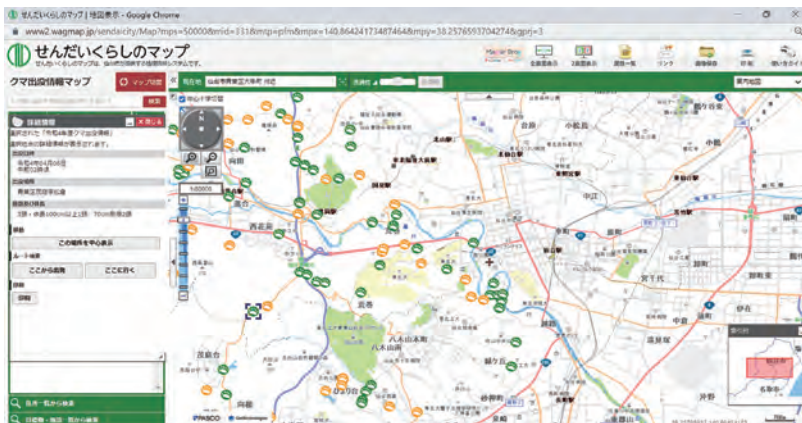


仙台市 クマ出没情報マップ 検索

スマートフォン版



PC版



マップが表示され、クマの足あとマークが出没場所を表す

クマの出没があると情報が送られてくる『仙台市 LINE 公式アカウント』と『メーリングリスト』がオススメ！



【仙台市 LINE 公式アカウント】

① 二次元コードまたは ID 検索で友達登録

ID : 「@sendai-city」

② 受信設定から「クマ出没」を選択



仙台市 LINE 公式アカウント 検索



【メーリングリスト】

① 空メールを送る。

ml@sendai-mail.jp

② 返信メールのURLで利用者登録

③ メール配信リストの中から「クマ出没情報」を選ぶ。

仙台市メール配信サービスのご案内 検索

クマを見かけたときは

クマを目撃したり、クマの痕跡を発見したら、下記の連絡先へご連絡ください。皆様から寄せられた情報は、市内のツキノワグマの状況を把握するための貴重な情報となり、被害防止対策に活かされ、再出没防止に役立ちます。

連絡先

青葉区区民生活課	022-225-7211
宮城野区区民生活課	022-291-2111
若林区区民生活課	022-282-1111
太白区区民生活課	022-247-1111
泉区区民生活課	022-372-3111
宮城総合支所まちづくり推進課	022-392-2111
秋保総合支所総務課	022-399-2111
環境局環境共生課	022-214-0013

※わからなければとにかく**110**番



- 発行 / 仙台市環境局環境部環境共生課
- 制作 / 株式会社 地域環境計画