

쓰나미 대피 매뉴얼

●이 매뉴얼은 미야기현이 공표한 「쓰나미 침수 상정」을 바탕으로 쓰나미가 강으로 거슬러 올라올 것을 예측해서 작성했습니다. 쓰나미 우려가 있는 구역과 대피 장소, 신속한 대피를 위한 필요 사항을 정리했습니다.

●본인과 가족의 생활 장소를 확인하고, 큰 흔들림, 긴 흔들림을 느끼거나 쓰나미 정보가 발령된 경우에 즉시 대피할 수 있도록 준비해 주세요.

과거의 제1판부터 제5판을 가지고 계신 분은 대피 지역과 대피 장소 내용이 다르므로 파기해 주시기 바랍니다. (종이 재활용 분리 배출해 주세요)

1 평소부터 대비하십시오

- 회중전등, 휴대 라디오, 방재식품, 물, 비누, 마스크, 체온계 등의 재난대비 물품을 넣은 가방을 즉시 꺼낼 수 있도록 항상 준비해 주세요.
- 침실이나 출입구 부근의 가구를 고정하는 등, 밖에 나가는 대피경로를 확보해 주세요.
- 추운 시기의 대피에 대비하여 방한복, 담요, 핫팩 등도 준비하십시오.



2 쓰나미 대피장소를 확인하고, 실제로 대피장소까지 가 보십시오

- 즉시 대피할 수 있도록 평소부터 대피 장소와 대피 경로, 출입구 등을 잘 확인해 두십시오.
- 자택 뿐만이 아니라 학교, 근무처 등에서도 대피 장소를 확인해 두십시오.
- 대피 훈련 등의 방재 훈련에 매년 참가해 주세요.

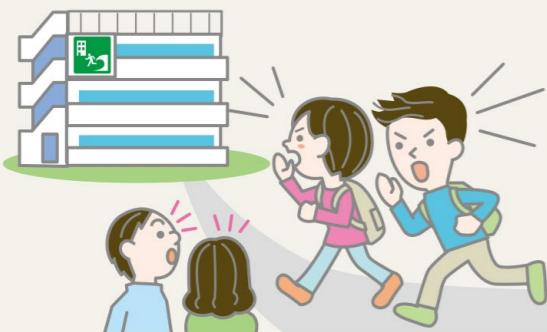


3 큰 흔들림, 긴 흔들림을 느끼면, 즉시 대피해 주세요

- 쓰나미 정보를 기다리지 말고 바로 대피해 주세요.
- 쓰나미 대피 지역에서 내륙 측, 또는 가까운 대피장소에 즉시 대피해 주세요
- 기존개념에 구애받지 않고 가능한 한 빨리, 더 높고, 더 멀리 대피하십시오.



- 바다와 하천 가까이에 가지 마세요.
- 원칙적으로 도보로 피난해 주세요.** (자가용을 사용하면 사고나 교통정체가 생길 수도 있습니다.)
- 「쓰나미가 쿠루조 (쓰나미 울거야)!」 「니게루조 (도망치자)!」 등, 큰 소리를 치면서 출선해 피난하십시오.



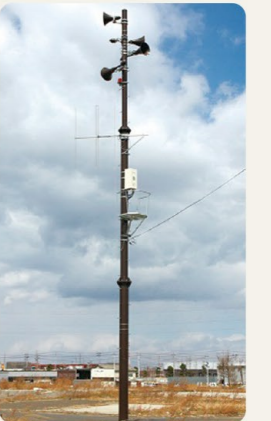
문의

위기관리국	감재추진과	TEL 022-261-1111 (대)
미야기노구청	구민생활과	TEL 022-291-2111 (대)
와카바야시구청	구민생활과	TEL 022-282-1111 (대)
다이하쿠구청	구민생활과	TEL 022-247-1111 (대)

◆이 매뉴얼은 동북대학교 재해과학 국제연구소(쓰나미 공학)의 지도 아래에서 작성했습니다.

4 적극적으로 정보를 수집하십시오

쓰나미 정보 전달 시스템(옥외 확성 장치)이나 홍보차 등의 정보 이외에도 텔레비전과 라디오 등에서 적극적으로 정보를 수집하십시오.



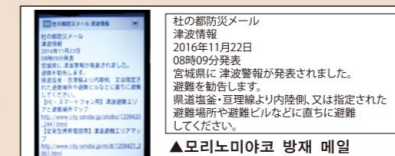
▲옥외 확성 장치

●쓰나미 정보 전달 시스템(옥외 확성 장치) ※일본어만

쓰나미 대피 지역 등에 설치한 옥외 확성 장치나 호별 수신 장치로 사이렌이나 음성으로 신속히 쓰나미정보와 대피정보 등을 일제히 전달합니다.

●모리노미야코 방재 메일 ※일본어만

휴대 전화 등에 쓰나미 정보를 보냅니다. 사전 등록이 필요합니다.



자세한 것은 →



●긴급 속보 메일

각 휴대 전화 회사를 통해 쓰나미 경보와 대쓰나미 경보 발령시에 피난 정보를 보냅니다.

●센다이시 위기관리국 트위터

「센다이시 위기관리국」 또는 「@sendai_kiki2」를 검색, 등록하면, 각종 방재 정보를 열람할 수 있습니다.

자세한 것은 →



●센다이시 대피 정보 웹 사이트

스마트폰, PC, 휴대전화로 간편하게 지역에 발령된 대피 정보와 대피소를 확인할 수 있습니다.

자세한 것은 →



●센다이 대피 정보 전화 서비스 ※일본어만

휴대 전화와 스마트 폰이 없는 가정의 유선 전화에 재해 발생 시에 대피 정보를 자동 음성으로 전해 드립니다. 사전 등록이 필요합니다.

자세한 것은 →



문의 : 위기관리국 위기대책과 TEL 022-214-3049

※자세한 내용과 등록 방법 등은 시 홈 페이지(방재, 긴급정보)에서 확인해 주세요. (https://www.city.sendai.jp/kikikanri/kurashi/anzen/saigaitaisaku/sonaete/joho/index.html)

5 쓰나미 경보 등이 해제될 때까지 안전한 장소에서 떠나지 마십시오



- 쓰나미는 한번이 아니라 여러번 발생합니다. 제1파보다 제2파 이후가 큰 가능성도 있습니다.
- 쓰나미 경보 등이 해제될 때까지 긴장을 풀지 말고 안전한 장소에서 떠나지 마십시오.

멀리에서 발생한 쓰나미(칠레 등, 멀리에서의 지진으로 인한 쓰나미)의 경우도 마찬가지로 정보를 수집해서 대피해 주세요.

쓰나미 대피 지역과 대피 장소 맵

쓰나미 지역의 상세 정보와 쓰나미 침수 상정(침수 깊이)에 대해서는 「센다이 생활 지도」로 확인해 주세요. ※일본어만
<https://www2.wagmap.jp/sendacity/Portal>



쓰나미 대피 지역을 확인해 주세요. 이 지역 내에 들어갈 경우에는 라디오나 휴대전화를 꼭 가져가세요!

2022년 11월



대피 시설·장소 일람

1. 일시적인 대피소로 이용할 수 있는 시설·장소 (긴급 대응형)
 - 1 accel
 - 2 센다이 우미노모리 수족관
 - 3 센다이 냉장 창고 센다이항 제3 센터
 - 4 기린 맥주
 - 5 나카노 고초메 쓰나미 대피 타워
 - 6 센코
 - 7 닛테츠주킨건재 쓰나미 대피 타워
 - 8 고난 쓰나미 대피 타워
 - 9 미나미가모 쓰나미 대피 타워
 - 10 오카다 쓰나미 대피 빌딩
 - 11 신하마 쓰나미 대피 타워
 - 12 사사야시키 쓰나미 대피 빌딩
 - 13 아라하마 초등학교 (현재는 학교로서 사용하지 않습니다.)
 - 14 산본초카 나가야시키 쓰나미 대피 타워
 - 15 산본초카 쓰나미 대피 빌딩
 - 16 이도 쓰나미 대피 타워
 - 17 후타키 쓰나미 대피 빌딩
 - 18 다나초기 쓰나미 대피 빌딩

2. 장기 대피가 가능한 시설 (체류 대응형)
 - 19 대피 계단(센다이 1)
 - 20 대피 계단(센다이 2)
 - 21 대피 계단(센다이 3)
 - 22 대피 계단(센다이 4)
 - 23 대피 계단(센다이 5)
 - 24 모험 광장(대피의 언덕)
 - 25 대피의 언덕

- 지정 대피소
 - 26 다카사고 중학교 ※1
 - 27 오카다 초등학교 ※1
 - 28 나카노사카에 초등학교 ※2
 - 29 나카노 중학교 ※2
 - 30 후쿠무로 초등학교 ※2
 - 31 다고 초등학교
 - 32 다고 중학교
 - 33 다카사고 초등학교
 - 34 다카사고 시민센터 ※2
 - 35 츠르마키 초등학교 ※2
 - 36 아라이 초등학교
 - 37 가바노마치 중학교
 - 38 가바노마치 초등학교
 - 39 시치고 초등학교
 - 40 시치고 중학교
 - 41 오키노 중학교
 - 42 오키노 초등학교
 - 43 오키노 히가시 초등학교
 - 44 로쿠고 초등학교 ※2
 - 45 로쿠고 중학교 ※2
 - 46 고리야마 초등학교
 - 47 후쿠로바라 중학교
 - 48 후쿠로바라 초등학교
 - 49 시로마루 초등학교
 - 50 히가시 시로마루 초등학교 ※2

쓰나미 대피 지역 I
 Tsunami Inundation Area I
 대쓰나미 경보시, 쓰나미 경보시에 대피해야 하는 구역

쓰나미 대피 지역 II
 Tsunami Inundation Area II
 대쓰나미 경보시에 대피해야 하는 구역

- 동일본 대지진의 쓰나미 도달 라인
- 센다이 동부 도로 · 센다이 남부 도로
- 현도 시오가마 와타리선
- △ 2.0 해발(m)

쓰나미 경보 등의 종류와 대피처

대쓰나미 경보 (3m 초)	쓰나미 대피 지역 I+II 에서 내륙 측으로 즉시 대피해 주세요.
쓰나미 경보 (1~3m)	쓰나미 대피 지역 I 에서 내륙 측으로 즉시 대피해 주세요.
쓰나미 주의보	해안선과 하구에서 즉시 멀리 떨어져, 해안 제방에서 내륙 쪽으로 대피해 주세요.

도로로 쓰나미 대피 지역(I·II) 외에 대피하기가 어려울 경우에는 가까운 대피 시설·장소에 즉시 대피해 주세요.

동일본 대지진으로 인해 연안구역에서 지반침하가 확인되기 때문에 들어갈 경우에는 주의해 주세요.

동일본 대지진의 쓰나미 도달 라인은 국토 지리원의 공표 데이터를 인용하고 있습니다. 또, 새로운 정보를 바탕으로 침수 확인 구역을 일부 추가했습니다.